

An aerial photograph of a coastal town and airport. The town is densely packed with buildings and roads, situated along a coastline. To the left of the town is a large airport with multiple runways and taxiways. The surrounding area is a mix of green fields and brownish patches, possibly indicating different types of land use or vegetation. The ocean is visible on the right side of the image, with a dark blue-green color. The text 'Robust Kystkommune' is overlaid in white, bold, sans-serif font across the middle of the image.

Robust Kystkommune

Borgersamlinger

Dragør, januar 2020

Borgerinddragelse - januar/februar 2018

Borgerne hjalp os med at samle viden som baggrund for **politiske principbeslutninger**:

Hvor **sikre** vil vi være?

Hvad må det **koste**?

Hvor skal diget **placeres/udformes**?



Borgerinddragelse - 2020

Vi har brug for hjælp til:

Indsamle viden om de lokale kyststrækninger til brug for konkurrencen

- online og til borgersamlinger på strækningerne
- januar 2020

Deltage i debatten om de konkrete konkurrenceforslag

- online og i åbent borgermøde
- august/september 2020



Program

1. VELKOMST OG INTRODUKTION

2. UDFORDRINGEN OG SIDEN SIDST

- Introduktion til arkitektkonkurrencen "Klimarobust kystkommune"
- Spørgsmål?

3. INTRO TIL DELSTRÆKNINGENS KARAKTER

3. "KEND MIN KYST"

4. NÆSTE SKRIDT OG TAK FOR I AFTEN

Udfordringen og siden sidst

Udfordringen

Ligger lavt i landskabet

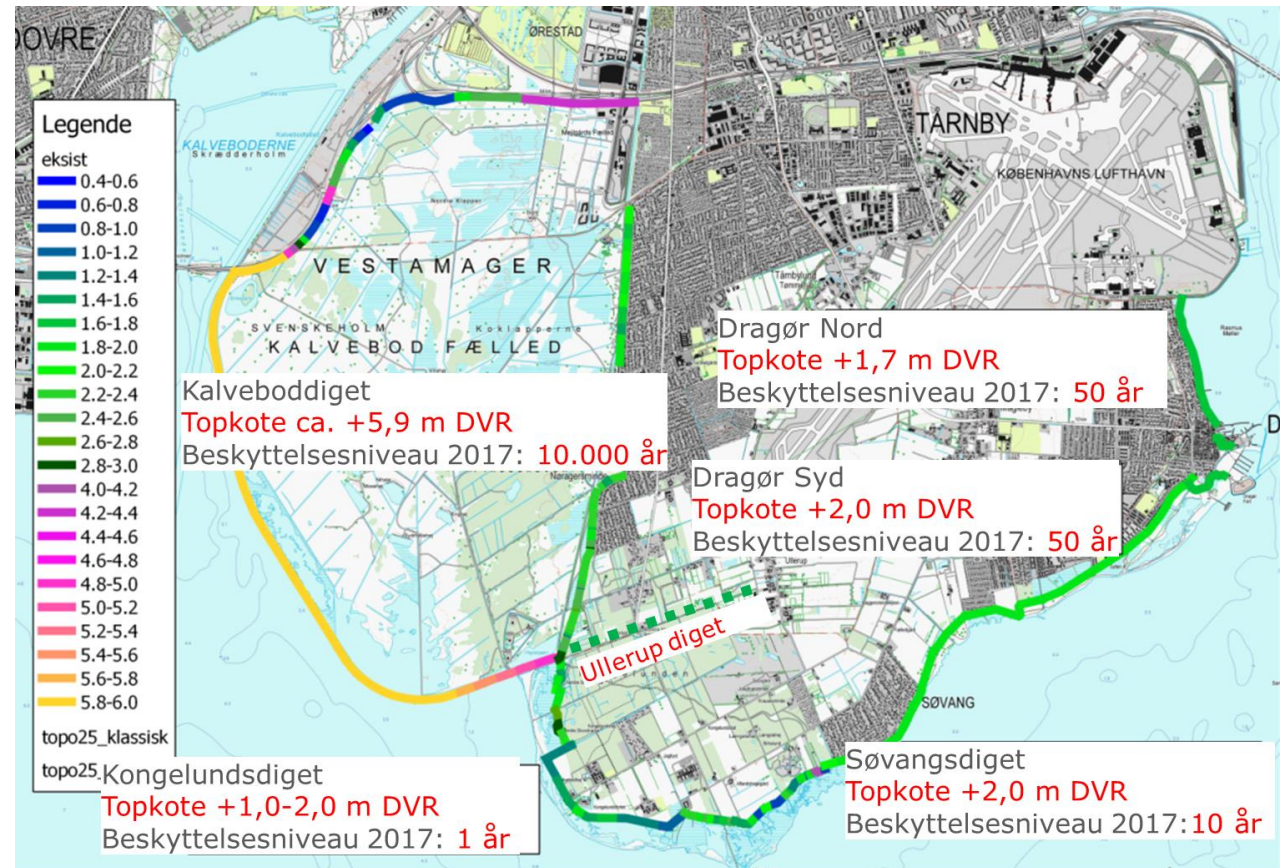
Boligerne ligger tæt på kysten

Køge Bugt er en af 10 risikoområder i DK

Klimaet er under forandring

Digerne beskytter ikke mod store stormfloder

Der er ikke diger i Syd, digerne yder forskellig beskyttelse og **vandet kan løbe bagom** = usammenhængende beskyttelse

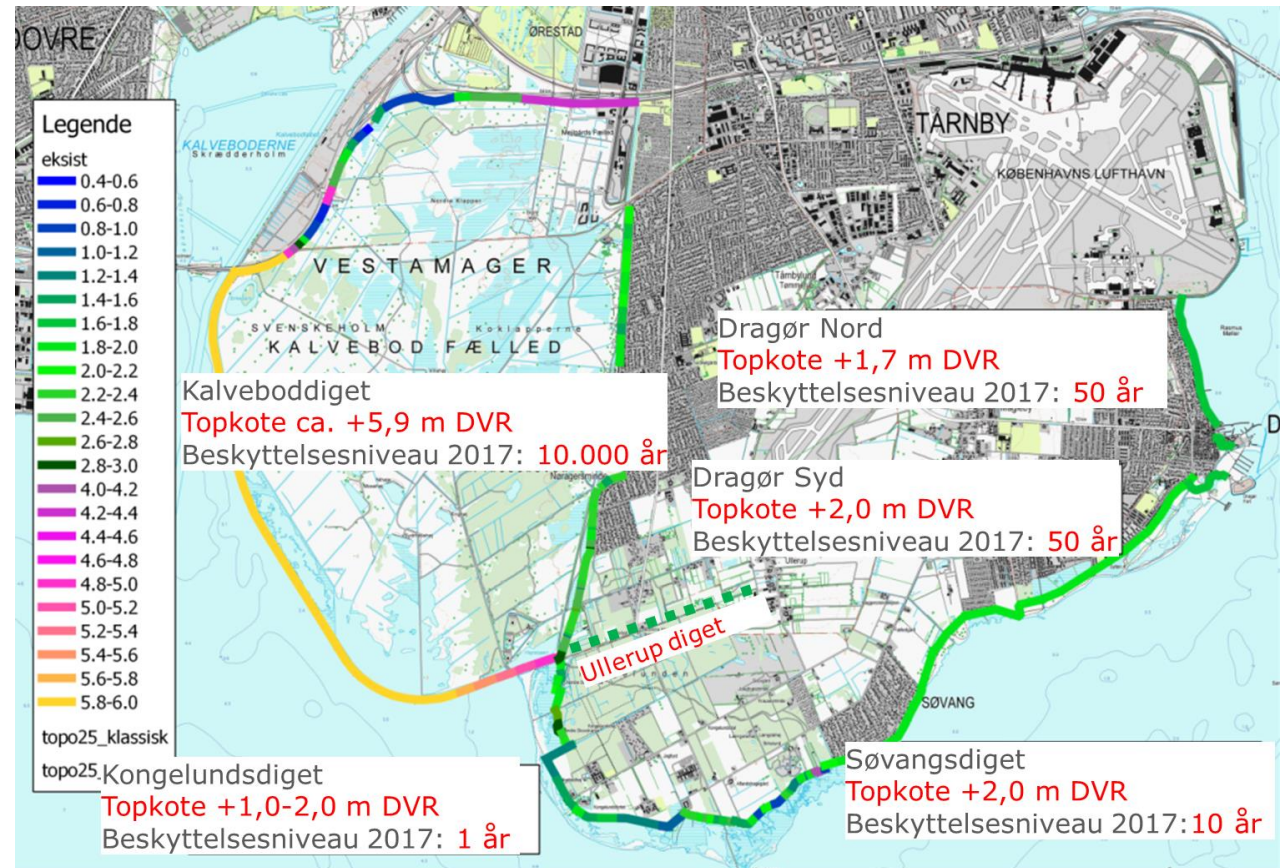


Udfordringen

Tilpasning til fremtidens klimaforandringer med øget havvandsniveau og flere stormfloder i fremtiden er en opgave, som ikke løses med et enkelt dige, fordi **ingen kender omfanget af ændringerne i klimaet**. Derfor arbejder kommunen på en strategi og et anlæg, som kan **udbygges i takt med klimaændringer**.

Kommunen arbejder derfor mod at realisere et **fysisk kystbeskyttelsesprojekt** (se linjeføring) på den korte bane men også med **udbygning og evt. andre strategier** på væsentlig længere sigt.

Endelig arbejder kommunen med styrket **beredskab** i den sydligere del af kommunen indtil faste anlæg er etableret.



Siden sidst

- kommunalbestyrelsen har besluttet at:

Dragør Kommune skal **sikres til minimum en 100 års stormflod med havvandsstand i år 2050 og** at der samtidigt igangsættes en **langsigtet strategi til år 2100** med henblik på eventuelt at udbygge kystbeskyttelsen yderligere og tilpasse kommunen til de øgede grundvandsstigninger som følge af klimaforandringer.

Siden sidst

- kommunalbestyrelsen har besluttet at:

Kystbeskyttelsens overordnede linjeføring er fastlagt, men den præcise linjeføring for kystbeskyttelsen og den arkitektoniske udformning skal videre kvalificeres. Der er på nuværende tidspunkt ikke truffet beslutning om rækkefølge og muligheden for en etapevis udvikling af kystbeskyttelsen.



Siden sidst

kommunalbestyrelsen har besluttet at:

Anlæg og drift af kystbeskyttelses anlæg varetages af **et fælles digelag**

Der arbejdes videre med **konkretisering af dige-projektet gennem en konkurrence** om indpasning af diger og anlæg

Her fremgår det, at der skal oprettes følgegrupper, hvor **repræsentanter for grundejerne** inviteres til at deltage.

Siden sidst

- kommunalbestyrelsen har besluttet at:

Det er besluttet, at Dragør Kommune afsøger muligheder for **fondsmidler** til dækning af projekt- og/eller anlægsomkostninger.

At dialog om **koordinering af kystbeskyttelse på Amager** fortsætter

Siden sidst

- Hvad skal beslattes senere:

Hvordan **den præcise placering og udformning** af diget/kystbeskyttelses anlægget skal tage sig ud, herunder konkrete løsninger for færdsel både på diget og på tværs af diget.

En bidragsfordelingsmodel – altså en fordeling af den økonomiske udgift til projektet. Kystbeskyttelsen skal med udgangspunkt i kystbeskyttelsesloven finansieres af de berørte ejere af fast ejendom – og her er kommunen en væsentlig bidragsyder.

Endnu ikke udført **myndighedsansøgninger og ansøgninger om dispensation** fra naturbeskyttelse og fredning, idet der endnu ikke er tegnet et myndighedsprojekt

Introduktion til arkitektkonkurrencen ”Klimarobust kystkommune”

Hvorfor konkurrence og borgerdialog?

Kystbeskyttelsesplanen har stor betydning for vores **dagligdag, adgang og nærhed til vandet**

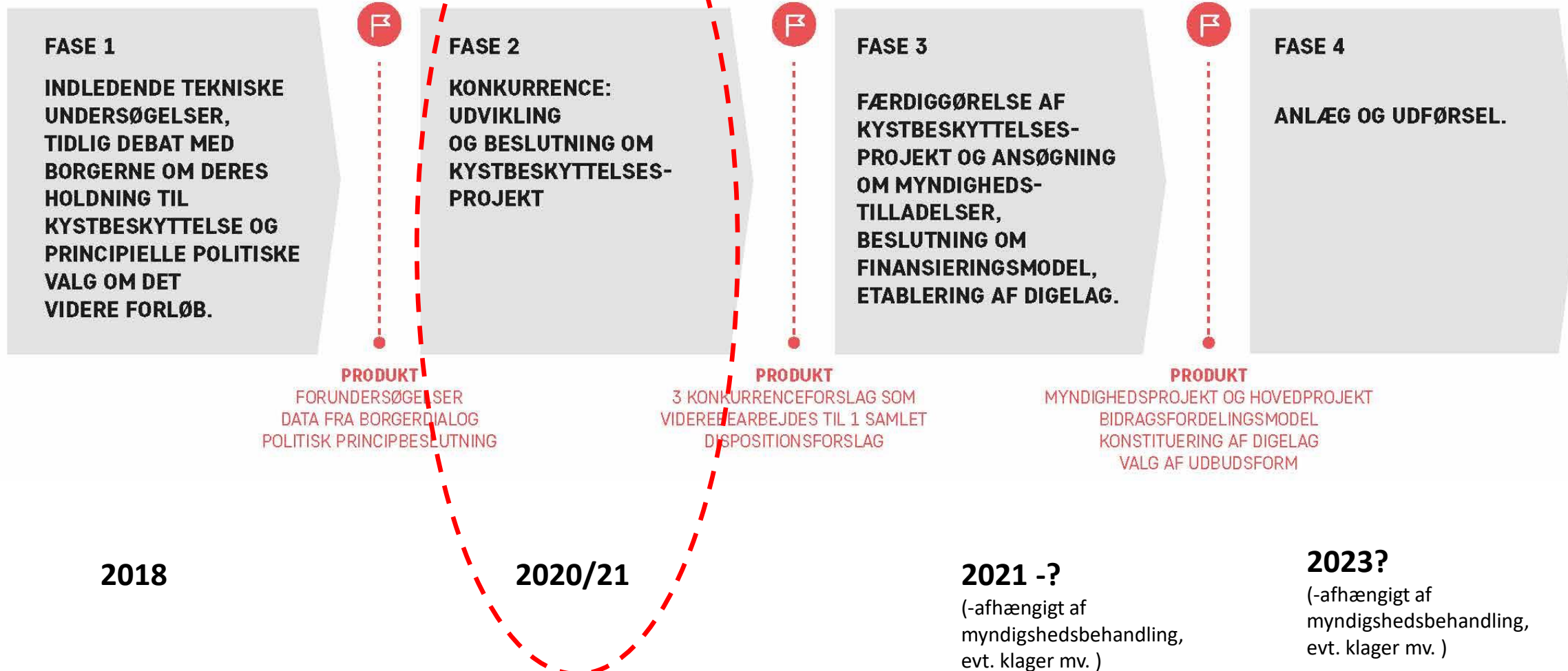
Hensynet til **grundejere, arealernes anvendelse og naturbeskyttelse** ved kysten betyder, at det ikke er ligemeget hvor det ligger og hvordan det er udformet.

Kystbeskyttelsesplaner **kan se ud og fungere på mange forskellige måder...** fx dige, halvdige jord, højvandsmur, beredskabsløsninger

Kommunen skal sikre os **de bedste kompetencer og tværfaglige samarbejde** mellem ingeniører, arkitekter, beredskabsfolk mv.

Vi kan ikke bygge os ud af udfordringen alene. Det skal være en fleksibel og økonomisk ansvarlig løsning, som kan udbygges over tid. Vi kender ikke fremtidens klima.

Konkurrence i fase 2

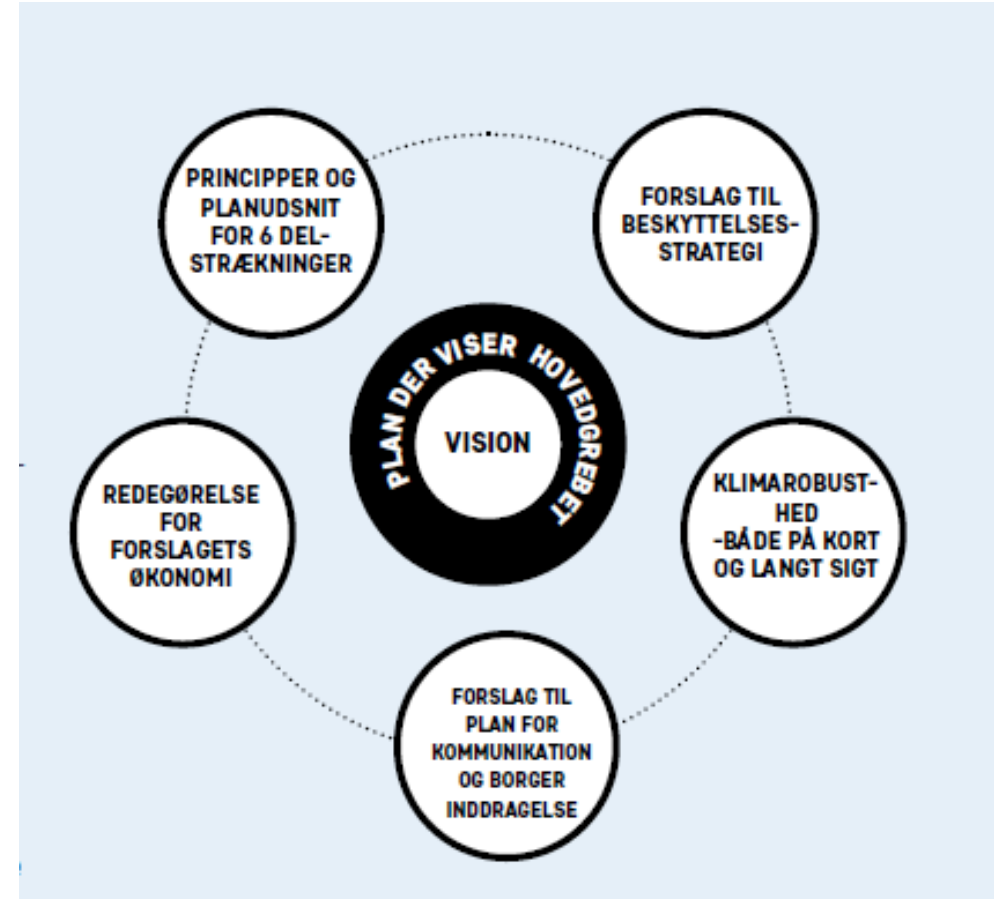


Hvad er en "Parallelkonkurrence"?

- Tre tværfaglige rådgiverhold (arkitekter, ingeniører m.fl.) udvælges til deltagelse pba. bl.a. deres faglige kvalifikationer og erfaringer
- Et "åbent" udviklingsforløb, hvor holdene kan få viden og feedback på deres arbejde undervejs (modsat fx en "projektkonkurrence")
- I forløbet arbejder holdene parallelt og i konkurrence om opgaven. Til sidst udpeger en bedømmelseskomité en vinder
- Vinderen skal arbejde videre med kvalificering af forslaget til en strategisk udviklingsplan for kystbeskyttelsen i foråret 2020

Efter konkurrencen

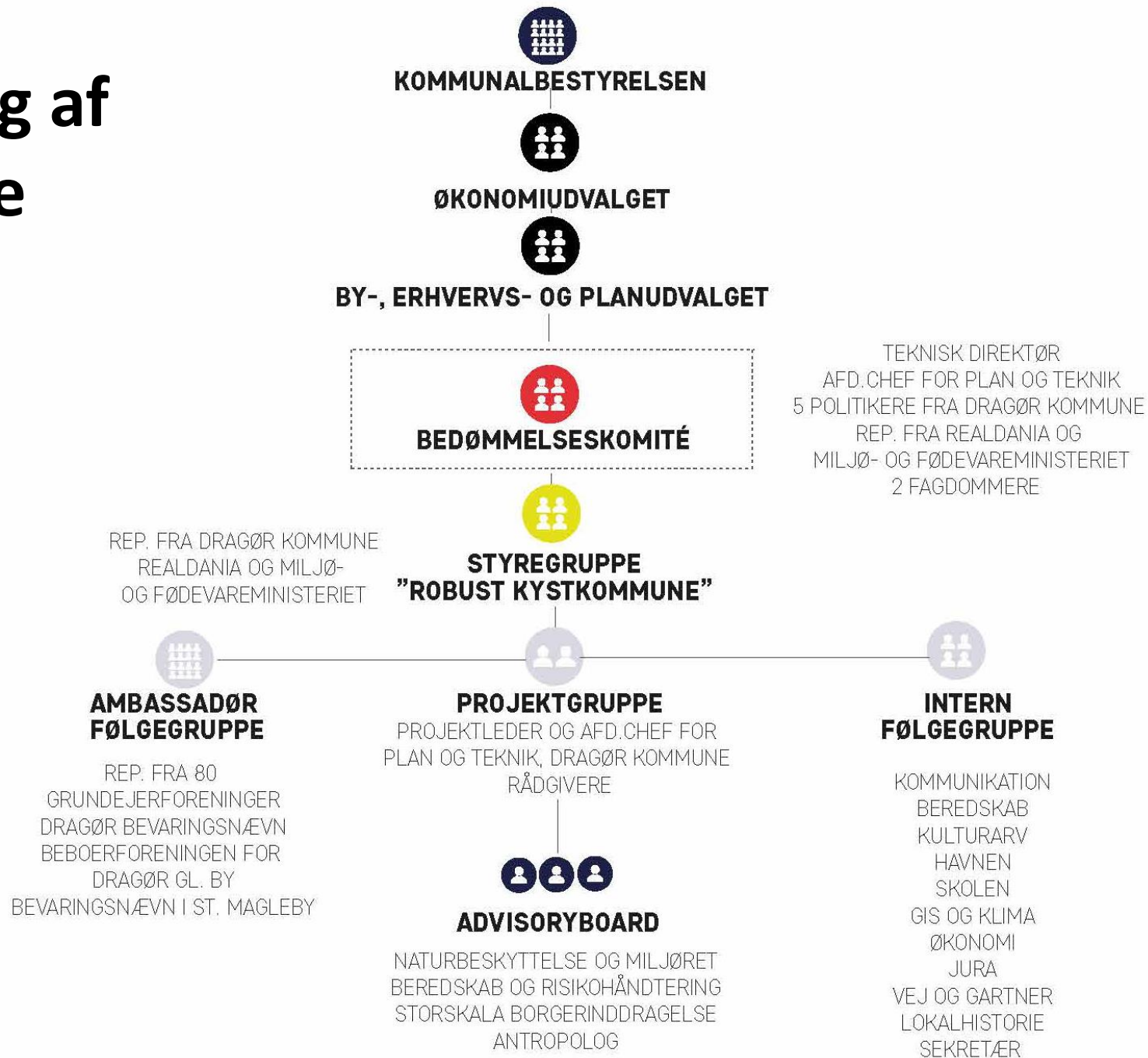
- Vinder udarbejder en fysisk-strategisk udviklingsplan
 - Visioner og mål
 - Hovedgreb
 - Fysisk dispositionsplan
 - Tids- og etapeplan
 - Økonomisk plan
 - Organisering
 - Samarbejde



Hvad er det for en opgave, de skal arbejde med?

- Vision og strategi for Dragør Kommunes kystbeskyttelse på kort og på lang sigt
- Forslag til et ”hovedgreb”, som kan fungere som rygrad for kystbeskyttelsen, og arkitektoniske, kysttekniske og beredskabsmæssige principper for de 6 delstrækninger langs kysten
- Redegørelse for økonomien i projektet
- Redegørelse for plan for borgerinddragelse og kommunikation

Organisering af konkurrence



Hvorfor ambassadørgruppe?

Sikre **lokal viden** ind i konkurrencen– direkte kobling ml. borger og fagfolk

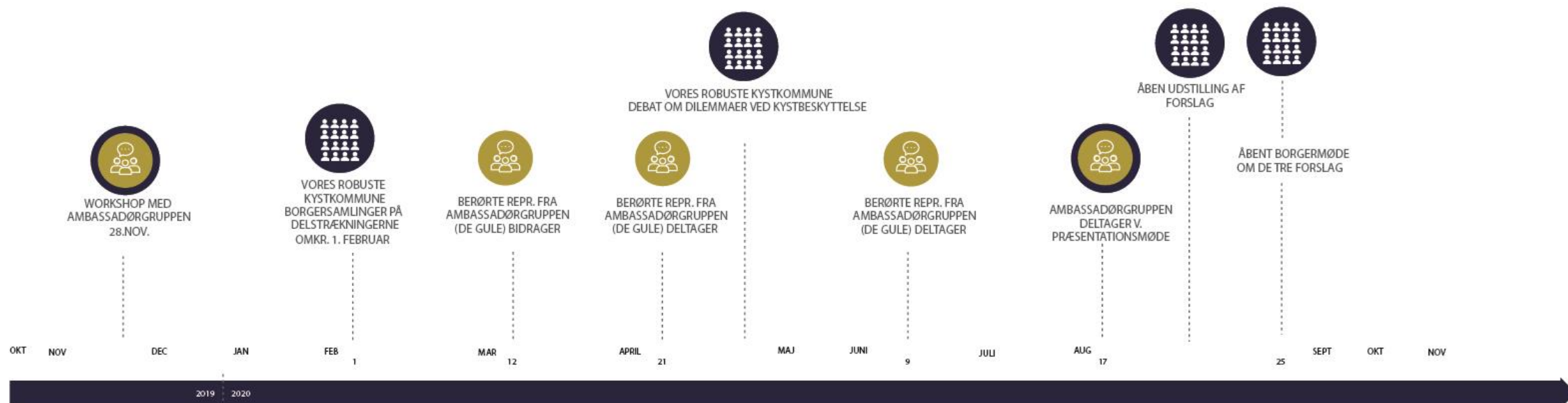
Sikre **information og viden** om konkurrence ud til så mange borgere som muligt



Hvem er med i ambassadørfølgegruppen?

Én repræsentanter for **alle ca. 80 grundejerforeninger** i kommunen bliver inviteret til at være med i "ambassadørfølgegruppen" og være med til dette **møde i projektets opstart** og til et **præsentationsmøde i august**.

Ambassadørfølgegruppen vil også rumme en repræsentant fra de **grundejerforeninger nærmest vandet** + en repræsentant fra hhv. Dragør Bevaringsnævn, Beboerforeningen for Dragør Gl. By og dialogforum for havnen (ca. 30 i alt). De inviteret til at deltage i 3 workshops med rådgiverholdene i arkitektkonkurrenceprocessen.



FASE I: FORARBEJDE TIL PARALLELOPDRAGET

FOKUS PÅ:
 PROJEKTPLANLÆGNING
 UDBUD OG PRÆKVALIFIKATION
 KONKURRENCEPROGRAM
 BORGERDIALOG OG KOMMUNIKATION

FASE II: PARALLELOPDRAG

FASE III
 NOV '20-APRIL '21
 VIDERE
 KVALIFICERING
 AF STRATEGISK
 UDVIKLINGSPLAN
 OG DISPOSITIONS
 FORSLAG

STYREGRUPPEMØDE I
 PROJEKTBEKRIVELSE
 PQ ANNONCE
 FORVENTNINGER

STYREGRUPPEMØDE II
 UDVÆLGELSE AF RÅDGIVERHOLD
 UDKAST TIL KONKURRENCEPROGRAM

OPSTARTSDAG

WORKSHOP 1
 VISION OG STRATEGI

WORKSHOP 2
 PRINCIPPER FOR
 DELSTRÆKNINGER

PRÆSENTATION
 AF FORSLAG

BEDØMMELSESMØDER
 INDSTILLING AF VINDER TIL KB

KB
 VALG AF VINDER OG
 KONTRAKTINDGÅELSE
 MED VINDER

ÅBENT ARRANGEMENT
 FOR ALLE BORGERE

INDBUDT ARRANGEMENT
 FOR AMBASSADØRGRUPPE,
 (REPRÆSENTANTER FRA ALLE GRUNDEJERFORENINGER)

INDBUDT ARRANGEMENT
 FOR AMBASSADØRGRUPPE
 (REPRÆSENTANTER FOR BERØRTE
 FORENINGER (DE GULE))

Hvad sker der efter arkitektkonkurrencen?



Spørgsmål?

Intro til delstrækningernes karakter

Søvang

Delstrækning 4. Søvang

Bebyggelse og funktioner

- Tidligere sommerhusområde, der i 1972 fik helårsstatus
- Stor variation i bebyggelsens arkitektur, men fælles er orienteringen mod vandet
- Børnehave, fritidsklub, vuggestue, tennisbaner, legeplads, haveforening, DK's længste badebro

Terræn og landskab

- Store lavtliggende områder
- Smalt areal foran diget (smallere end langs resten af kysten) – bebyggelse helt op til bagsiden
- Dige udbygget i 1970'erne ifbm. kloakering
- Kyststi ovenpå diget for gående og cyklister



Delstrækning 4. Søvang

Kystbeskyttelse

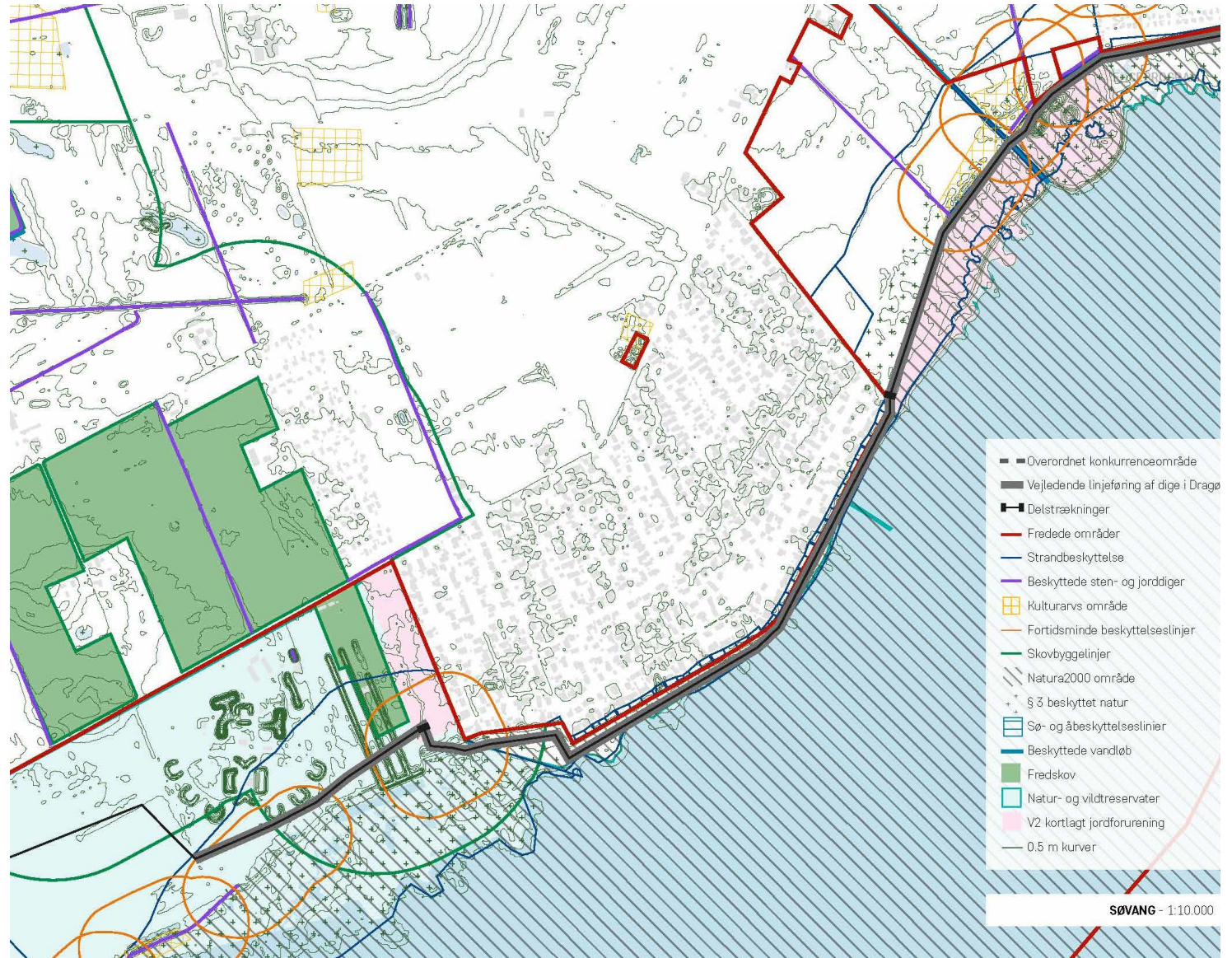
- Søvangsdiget
- Relativt lavt beskyttelsesniveau – området er truet af oversvømmelse bagfra fra sydvest og øst og fra vandløb
- Fasanstien og brinkerne ved hovedgrøften er blevet hævet.

Hensyn

- Natura-2000 (habitat: bugt og strandeng), fredede områder, natur- og vildtreservat og strandbeskyttelse

Den vejl. Linjeføring og estimeret højde

- Følger – som udgangspunkt – det eksisterende dige frem til Forsvarets arealer
- Hæves yderligere 1-1,5 m



Delstrækning 4. Søvang - konkurrenceparametre

Muligvis kan der indpasses anden løsning med lavere dige og opbygning af forland?

Løsningen på kort sigt skal erstatte eller tilføre øgede naturværdier såfremt løsningen berører Natura-2000 udpegningerne.

Eventuel ny natur her eller i andre områder må gerne være i form af prioriteret natur

Etableringshastigheden skal fremgå

Hvordan hænger løsningen sammen med færdsel og rekreativ anvendelse af kysten?

Dilemmaet i Søvang er:

Løsninger med lavere dige (ud i havet i Natura 2000) er særdeles vanskelige på kort sigt. Tid er sikkerhed...

Delstrækning 4.

Søvang – indlæg fra Søvangs digegruppe modtaget 4. feb

Holdning:

A) Der skal uden tvivl kystsikres for sikring af området. Det er et meget kystnært område præget af tæt bebyggelse og med næsten 2.000 indbyggere.

Ønsker:

A) Æstetisk god løsning som bibeholder den fine udsigt og åbent indblik fra både land og vand.

B) En nytænkende rekreativ løsning der kan kombinere det praktiske/beskyttelsen og skabe nytteværdi for området/samfundet, og som dermed tilfører livskvalitet og samtidig forebygger en klimatrussel. Kysten, diget og stranden er områdets største aktiv og største årsag til, at man flytter til Søvang. Alle beboere, børn som voksne, benytter kysten, diget og stranden, og der er året rundt meget stor trafik i.f.a. gående, legende, hundelufftere og cyklende herunder en betydelig mængde turister til den nye sti til Kongelunden.

Delstrækning 4.

Søvang – indlæg fra Søvangs digegruppe modtaget 4. feb

C) Områdets beboere er blevet forelagt skitse/forslag på et sandfodringsdige med en 30 m bred sandstrand fra diget og en digeforhøjelse på 40 cm. Denne løsning kan være bølgebryder og forhindre oversvømmelse. I den oprindelige Niras rapport er der ikke taget højde for den naturskabte sandrevle ca. 500 m fra kysten, der også vil være bølgebryder/ skabe barriereeffekt. Denne løsning vil tilføre både område og samfundet øget nytteværdi, ligesom det er en æstetisk god løsning.

D) Ved forhøjelse af diget med 40 cm ønskes et bredere og todelt dige, opdelt som cykelsti og gangsti. Ved kystsikring som foreslået forventes øget mængde af gående og cyklende. Cyklende er i forvejen et stigende problem for området, da mængden er blevet betydelig og med høj hastighed til gene for gående og børn. En cykelsti vil kunne aflaste diget både i.f.t. slidtage og trafik.

”KEND MIN KYST”

Næste skridt og tak for i aften

(HUSK: Send jeres input til konkurrencen inden 20. februar)

Hvad sker der nu?

Januar

Borgersamlinger på delstrækningerne

Februar

Konkurrenceprogrammet færdiggøres og behandles politisk
3 rådgiverhold udvælges

Deadline for borgerinput 20. februar

Marts

Arkitektkonkurrencen igangsættes og repræsentanter for
grundejerforeninger nærmest vandet inviteres til opstartsdag.

April

Workshop I – de professionelle teams, bedømmelsesudvalg og grundejerforeninger nærmest havet inviteres

Åbent event for alle i byen

Juni

Workshop II – de professionelle teams, bedømmelsesudvalg og grundejerforeninger nærmest havet inviteres

August

Præsentation – de professionelle teams, bedømmelsesudvalg og ambassadørgruppen

Udstilling og indsamling af kommentarer

Åbent borgermøde

August-november:

Bedømmelse af bedømmelsesudvalg

Beslutning om vinder i kommunalbestyrelsen

November 2020 – april 2021

Vinder færdiggør dispositionsforslag og udviklingsstrategi.

Vedtages politisk

Ca. august 2021

Påbegyndelse af FASE III