



# **BEFOLKNINGSPROGNOSE**

**Dragør Kommune 2016-2031**

**Til godkendelse på Økonomiudvalgets møde den 17 marts 2016**

# Indledning

## Hovedforudsætninger

Befolkningsprognosen skaber et overblik over udviklingen i folketal og befolkningssammensætning. Prognosen danner grundlag for vurderingen af kapacitetsbehovet for blandt andet daginstitutioner, skoler, SFO og plejehjem.

Til brug for den fremtidige planlægning har Dragør Kommune udarbejdet en befolkningsprognose for perioden 2016-2031. Prognosen tager udgangspunkt i folke- og boligantal tilskrevet den forventede udvikling i kommunens boligmasse frem til år 2031.

Den forventede udvikling i boligmassen er anslået af Dragør Kommune på baggrund af planlagte udbygninger herunder Vierdiget og andre kendte muligheder for nybyggeri på kommunens boligområder. Det øvrige datagrundlag for Dragør Kommune er indhentet af rådgivningsvirksomheden COWI. Prognosen er beregnet af Dragør Kommune i samarbejde med COWI ved brug af prognosemodellen Demografix.

I forlængelse af befolkningsprognosen uarbejdes ligeledes en elevtalsprognose, der er beregnet ud fra 4 skoledistrikter. Jf. Kommunalbestyrelsens beslutning den 27. januar 2011 er skolestrukturen i Dragør med virkning fra 1. august 2011 ændret således, at der er to skoler i Dragør Kommune. Skolerne er St. Magleby Skole, der består af de tidligere St. Magleby Skole og Skolen ved Vierdiget, og Dragør Skole, der består af de tidligere Dragør Skole og Nordstrandskolen. Efter indføringen af digital indskrivning i efteråret 2014 samt lukning af St. Magleby Skole Vierdigets matrikel pr. 1. august 2015 har Dragør to skoledistrikter med to skoler på tre matrikler.

Grundet dataindsamlingen er baseret på søgemønstre m.m. fra de seneste 8 år, så vil fremskrivningen fortsat være udarbejdet på baggrund af fire skoledistrikter og skoler på fire matrikler. Dog vil der i tabelmaterialet findes tabeller med de fusionerede enheder.

Det er vigtigt at understrege, at en befolkningsprognose ikke er en nøjagtig forudsigtelse af fremtiden. I en prognose fremskrives kendte folketal ud fra en række forudsætninger og en forventet udvikling. En hovedforudsætning for prognosen er dermed, at de opstillede forudsætninger holder i hele prognoseperioden.

Prognosens usikkerhed stiger efterhånden som prognoseåret fjerner sig fra udgangsåret. I budgetlægningen og mange planlægningssituationer er det dog den nære 5-års tidshorisont, der har interesse.

Forudsætninger og datagrundlag er yderligere beskrevet i afsnit 5.

Basisområder og bydele anvendt i prognosen fremgår af kortmaterialet i appendiks A.

# 1. Prognosens hovedresultat

Befolkningen i Dragør Kommune er i løbet af 2015 øget med 114 personer. Den 1. januar 2015 var der 14.028 indbyggere i Dragør Kommune mod 14.142 indbyggere den 1. januar 2016.

Sidste års prognose forventede en stigning i folketallet på 51 personer. Der er således en afvigelse på den faktiske stigning og den forventede stigning på 63 personer. Forklaringen på afvigelsen mellem prognosen fra 2014 og den faktiske udvikling er dels at der igen er sket en lille fortætning og at flyttebalancen er en smule bedre end forventet.

Tabel 1 viser den forventede befolkningsudvikling frem mod 2020.

**Tabel 1: Forventet befolkningsudvikling 2016-20**

Aldersgruppe	2016	2017	2018	2019	2020
0-2 år	412	403	407	420	430
3-5 år	500	512	531	542	545
6-16 år	2.117	2.139	2.184	2.239	2.293
17-24 år	986	1.022	1.045	1.074	1.085
25-34 år	787	810	855	913	938
35-49 år	3.050	2.989	2.995	3.069	3.103
50-64 år	2.934	2.990	3.041	3.046	3.098
65-74 år	1.976	1.998	1.957	1.932	1.899
75-84 år	1.026	1.052	1.140	1.222	1.283
85+ år	354	373	390	403	426
<b>Hovedtotal</b>	<b>14.142</b>	<b>14.289</b>	<b>14.544</b>	<b>14.859</b>	<b>15.100</b>

\*Hovedtotalerne er opgjort pr. 1. januar det pågældende år

## 2. Folketal 2016

### Faktiske og forventede tal

Kommunens folketal steg i løbet af 2015 med 114 personer fra 14.028 den 1. januar 2015 til 14.142 den 1. januar 2016.

I tabel 2 opgøres det faktiske folketal pr. 1. januar 2016 og det forventede folketal fra befolkningsprognosen fra 2015.

Befolkningsprognosen fra 2015 forventede et folketal på 14.079 personer ultimo 2015, mens det faktiske folketal ultimo 2015 var 14.142 personer. Dette svarer til, at der er 63 flere indbyggere i kommunen pr. 1. januar 2016 end det blev forventet i 2015-prognosen.

**Tabel 2: Faktisk og forventede folketal 2015**

	Faktisk ultimo 2015	Forventning i 2015 prognosen	Forskel på faktisk og forventet i 2015	Forskel på faktisk og forventet i procent
Hovedtotal	14.142	14.079	63	0,4%

**Tabel 3: Faktisk og forventet befolkningsudvikling 2015**

	Faktisk ultimo 2015	Forventet i 2015 prognosen
Befolkningsudvikling		
Antal fødte	116	111
Antal døde	147	143
Fødselsoverskud	-31	-32
Netttilflytning:		
Til bestående boligmasse	107	37
Til nye boliger	37	47
Netttilflytning i alt	144	84
Korrektioner <sup>1</sup>	1	0
Vækst	114	51

Som det fremgår af tabel 3, blev der født 116 børn i Dragør i 2015 som er lidt flere fødsler end forventningen. Samme år døde der 147 mod forventet 143. Samlet set betyder det, at det faktiske fødselsoverskud var -31 mod forventet -32, hvilket stort set passede med forventningerne.

Netttilflytningen er imidlertid den primære forklaring på, at folketallet i Dragør pr. 1. januar 2016 er 63 personer højere end forudsat i befolkningsprognosen for 2015.

Der er en højere netttilflytning til bestående boliger, mens tilflytningen til nye boliger er lavere end ventet. Det betyder samlet set, at der er sket en fortætning i kommunens boliger.

---

<sup>1</sup> Korrektioner skyldes afrundinger samt for historisk data forsinkede efterregistreringer i CPR-registret.  
Dragør Kommune - Befolkningsprognose 2016

### 3. Befolkningsudvikling 2011-2031

I dette kapitel gennemgås befolkningsudviklingen i Dragør på baggrund af de faktiske tal fra ultimo 2011- 2015 samt prognosens tal frem til primo 2031.

#### Udviklingen i væsentlige befolkningsparametre

Udviklingen i folketallet er et resultat af antal fødte, antal døde, antallet af flytninger samt udtynding. Udviklingen i disse parametre gennemgås i det følgende.

**Tabel 4a: Befolkningsparametre 2011-2015, faktiske tal**

Befolkningsudvikling.	2011	2012	2013	2014	2015
Antal fødte	115	116	105	109	116
Antal døde	148	123	139	154	147
<b>Fødselsoverskud</b>	<b>-33</b>	<b>-7</b>	<b>-34</b>	<b>-45</b>	<b>-31</b>
Nettotilflytning bestående boligmasse	-68	210	70	86	107
Nettotilflytning nye boliger	73	20	17	10	37
Nettotilflytning i alt	5	230	87	96	144
<b>Udtynding/fortætning</b>	<b>-101</b>	<b>203</b>	<b>36</b>	<b>41</b>	<b>76</b>
Korrektioner	1	4	3	1	1
<b>Vækst</b>	<b>-27</b>	<b>227</b>	<b>56</b>	<b>52</b>	<b>114</b>

#### *Fødselsoverskud*

Som det fremgår af tabel 4a, har de seneste fem år været præget af negative fødselsoverskud, idet der hvert år dør flere personer end der bliver født.

#### *Nettotilflytning*

Den generelle tendens på landsplan er, at der sker en udtynding i boligmassen. Dragør har de seneste 5 år oplevet en generel fortætning i 2012, 2013, 2014 og 2015, hvor tallene for 2015 forsætter trenden med en fortætning i den bestående boligmasse. En forklaring kan være Dragør kommunes relativt lille befolkning, at befolkning svinger mellem en fortætning og udtynding i boligmassen, hvilket beregningsårene også har vist, er et særligt kendetegn for en lille befolkning som Dragør. Fortætningen i 2012, 2013, 2014 og 2015 kan skyldes, at små husstande er blevet overtaget af større familier. Det kan også skyldes at flytteaktiviteten på landsplan lå væsentlig højere i 2015, herunder tænkes også udviklingen i flygtninge.

I årene 2011 til 2015 har der ligeledes været begrænset opførelse af nye boliger i modsætning til tidligere år, hvor man bl.a. i årene 2008-2009 oplevede betydelig tilflytning til nyopførte boliger i kommunen.

De faktiske befolkningsparametre danner grundlaget for beregningen af den forventede udvikling i befolkningsparametrene for de kommende 15 år, som er vist i tabel 4b.

**Tabel 4b: Befolkningsparametre 2016-2031**

Befolkningsudvikling	2016	2017	2018	2019	2020	2021	2022	2023	2024	2025	2026	2027	2028	2029	2030	2031
Antal fødte	116	112	113	117	120	122	122	122	121	120	118	118	117	117	117	117
Antal døde	147	144	146	150	153	156	159	162	164	167	169	172	174	176	177	179
<b>Fødselsoverskud</b>	-31	-32	-33	-33	-33	-34	-37	-40	-43	-47	-51	-54	-57	-59	-60	-62
Nettotilflytning bestående boligmasse	107	154	220	214	171	170	103	52	32	23	32	41	50	57	62	68
Nettotilflytning nye boliger	37	25	67	134	103	24	9	6	3	3	3	3	3	0	3	0
Nettotilflytning i alt	144	179	287	348	274	194	112	58	35	26	35	44	53	57	65	68
<b>Udtynding/fortætning</b>	76	121	187	181	139	137	67	12	-12	-24	-19	-13	-7	-2	1	5
Korrektioner	1	0	0	0	0	0	0	0	0	0	0	0	0	0	0	0
<b>Vækst</b>	114	147	254	315	242	160	76	18	-9	-21	-16	-10	-4	-2	4	5

\*Resultaterne er opgjort pr. 1. januar det pågældende år

## Kriterier for befolkningsparametrene

### *Fertilitetsniveau*

I prognoseårene forventes en lille stigning i antal fødte frem imod 2021, hvorefter det stabiliseres. Fertilitetsniveauet bliver beregnet på baggrund af det gennemsnitlige fertilitetsniveau for årene 2012-2015. Grunden til, at der kun er valgt disse år for fertilitetsniveauet, er, at fødselsmønstret har ændret sig de seneste år til en faldende tendens i modsætning til årene 2004-2009, hvor tendensen var stigende. Ved at begrænse vægtningen af de historiske år tilpasses fremskrivningen til den mest aktuelle tendens i Dragør.

Oveni i denne vægtning i fremskrivningen er det blevet anbefalet af COWI, at justere fødselsniveauet i Dragør, således, at der maksimalt forventes at være en stigning i fødselsniveauet på 2 promille pr. år for kvinder i den fertile alder (15 – 49 år). Det vil sige, at man lader fertilitetsniveauet følge fremskrivningen med en restriktion på 2 ‰ frem imod slutåret.

Årsagen til dette er, at fremskrivningen bygger på den såkaldte DREAM-model, der i sin fremskrivning opererer med landsgennemsnit for fertilitetsniveauet. Denne model har en forventning om en større fødselsfrekvens i fremtiden som kompensation for det lavere landsgennemsnit i øjeblikket. Denne kompensation og udvikling ses ikke at passe for Dragør, hvorfor denne yderligere justering er lagt ind.

### *Mortalitetsniveau*

Mortalitet dækker over dødelighedsniveauet i kommunen, og beregningsårene viser, at der fremadrettet vil være en stigende levealder over prognoseårene, hvorfor alle de historiske år vægtes lige i fremskrivningen. Antal dødsfald forventes forsat at stige moderat pga. et stigende antal ældre. Det kan bemærkes, at stigningen sker, selv om der i prognosefremskrivningen forudsættes, at den gennemsnitlige levealder øges de kommende år.

Samlet set forventes fødselsoverskudet at forblive negativt over prognoseårene.

## Flytninger

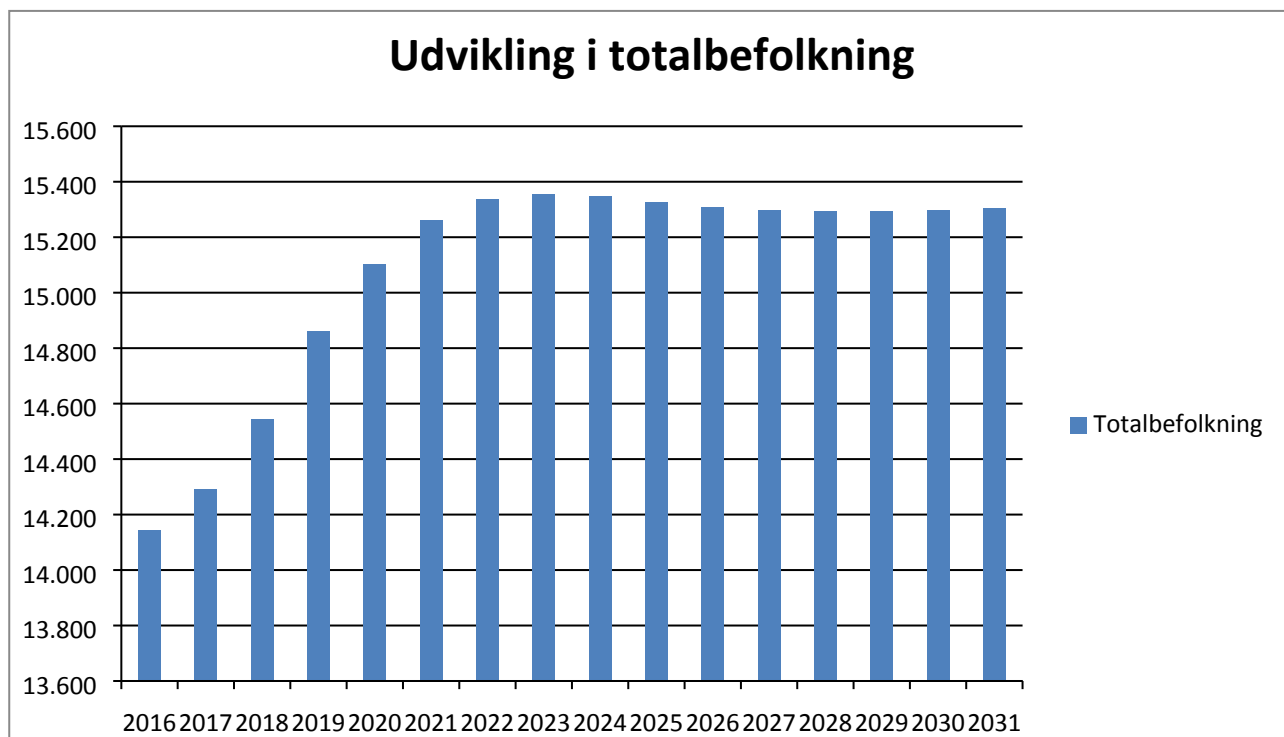
Disse opdeles i tilflytning og fraflytning i befolkningens interne flytninger, hvilket er inden for kommunen og eksterne flytninger, hvilket er en flytning til og fra andre kommuner samt udlandet. Fremskrivningen af denne parameter afhænger også af det forventede fremtidige boligbyggeri, som ligeledes kan have intern eller ekstern tilflytning til de nye boliger. Flygtninge tælles med i dette parameter.

Flytninger beregnes på baggrund af årene 2011-2015. Denne nyere historik har vist en større grad af fortætning i boligmassen, hvilket ses som den mest repræsentative udvikling i Dragør ifølge COWI. Det er set i lyset af udviklingen i flygtninge til kommunen samt byggeriet på Vierdiget-grunden, hvor der vil være en forholdsvis stor tilflytning, mens der i prognosens resterende år er færre aktuelle muligheder for nybyggeri i Dragør. Der er ventet opførsel af 102 række fra 2016 på Vierdiget-grunden, og det forventes at sidste indflytning hertil finder sted medio 2019.

Samlet set vurderes nettotilflytning til nye boliger til at være høj i starten af prognoseårene, derefter stabilt frem mod 2031, og at der vil være en større fortætning i den bestående boligmasse i starten af prognoseårene. Det betyder, at der kommer til at bo flere personer pr. husstand,

På baggrund af ovenstående kriterier for befolkningsudvikling er Dragør Kommunes samlede befolkning fremskrevet som vist i figur 1 nedenfor.

**Figur 1: Forventet befolkningsudvikling i Dragør 2016-2031**



Bemærk tallene er opgjort pr. 1.1.

Som det fremgår af figur 1, forventes befolkningen at stige i prognoseperioden frem til 2023, hvorefter der sker et lille fald i befolkningstallet, som stabiliseres frem mod 2031. Befolkningen pr. 1. januar 2030 forventes at være 15.302 personer.

## Befolkning fordelt på alderskategorier, hele kommunen

Alders gruppe	2016	2017	2018	2019	2020	2021	2022	2023	2024	2025	2026	2027	2028	2029	2030	2031
0-2 år	412	403	407	420	430	433	433	431	428	424	421	418	416	415	415	415
3-5 år	500	512	531	542	545	549	551	550	546	541	537	534	531	529	528	527
6-16 år	2.117	2.139	2.184	2.239	2.293	2.319	2.338	2.324	2.317	2.297	2.271	2.246	2.237	2.232	2.222	2.211
17-24 år	986	1.022	1.045	1.074	1.085	1.101	1.091	1.093	1.081	1.078	1.086	1.094	1.088	1.075	1.068	1.066
25-34 år	787	810	855	913	938	951	939	917	896	877	863	855	850	848	849	849
35-49 år	3.050	2.989	2.995	3.069	3.103	3.137	3.147	3.138	3.142	3.120	3.097	3.083	3.059	3.041	3.025	3.020
50-64 år	2.934	2.990	3.041	3.046	3.098	3.094	3.106	3.131	3.136	3.154	3.158	3.151	3.178	3.166	3.167	3.146
65-74 år	1.976	1.998	1.957	1.932	1.899	1.887	1.854	1.800	1.779	1.764	1.759	1.768	1.761	1.785	1.808	1.825
75-84 år	1.026	1.052	1.140	1.222	1.283	1.341	1.404	1.471	1.482	1.521	1.544	1.561	1.536	1.518	1.494	1.489
85+ år	354	373	390	403	426	447	473	499	540	547	573	589	639	683	720	753
Hoved total	14.142	14.289	14.544	14.859	15.100	15.261	15.337	15.354	15.345	15.324	15.308	15.298	15.294	15.292	15.296	15.302



## Forskydning mellem aldersgrupper

I det følgende opgøres de faktiske og forventede folketal fordelt på aldersgrupper. For at kunne sammenligne den forholdsvise udvikling på tværs af aldersgrupperne, er tallene i tabellerne nedenfor gengivet som indekstal med 2016 som basisår.

**Tabel 5a: Befolkningsudvikling fordelt på aldersgrupper 2011-2016, indekstal**

Alders-gruppe	2011	2012	2013	2014	2015	2016(Basisår)
0-2 år	105	98	96	94	97	100
3-5 år	105	104	110	105	103	100
6-16 år	97	97	97	97	98	100
17-24 år	89	96	100	101	97	100
25-34 år	104	97	97	100	101	100
35-49 år	102	101	102	100	101	100
50-64 år	103	101	99	100	100	100
65-74 år	89	93	97	97	99	100
75-84 år	83	86	91	95	95	100
85+ år	76	81	84	93	98	100
<b>Hovedtotal</b>	<b>97</b>	<b>97</b>	<b>98</b>	<b>99</b>	<b>99</b>	<b>100</b>

**Tabel 5b: Befolkningsudvikling fordelt på aldersgrupper 2017-2031, indekstal**

Alders-gruppe	2017	2018	2019	2020	2021	2022	2023	2024	2025	2026	2027	2028	2029	2030	2031
0-2 år	98	99	102	104	105	105	105	104	103	102	101	101	101	101	101
3-5 år	102	106	108	109	110	110	110	109	108	107	107	106	106	106	105
6-16 år	101	103	106	108	110	110	110	109	108	107	106	106	105	105	104
17-24 år	104	106	109	110	112	111	111	110	109	110	111	110	109	108	108
25-34 år	103	109	116	119	121	119	116	114	111	110	109	108	108	108	108
35-49 år	98	98	101	102	103	103	103	103	102	102	101	100	100	99	99
50-64 år	102	104	104	106	105	106	107	107	108	108	107	108	108	108	107
65-74 år	101	99	98	96	96	94	91	90	89	89	89	89	90	92	92
75-84 år	103	111	119	125	131	137	143	144	148	150	152	150	148	146	145
85+ år	106	110	114	120	126	134	141	152	155	162	166	180	193	203	213
<b>Total</b>	<b>101</b>	<b>103</b>	<b>105</b>	<b>107</b>	<b>108</b>	<b>108</b>	<b>109</b>	<b>109</b>	<b>108</b>	<b>108</b>	<b>108</b>	<b>108</b>	<b>108</b>	<b>108</b>	<b>108</b>

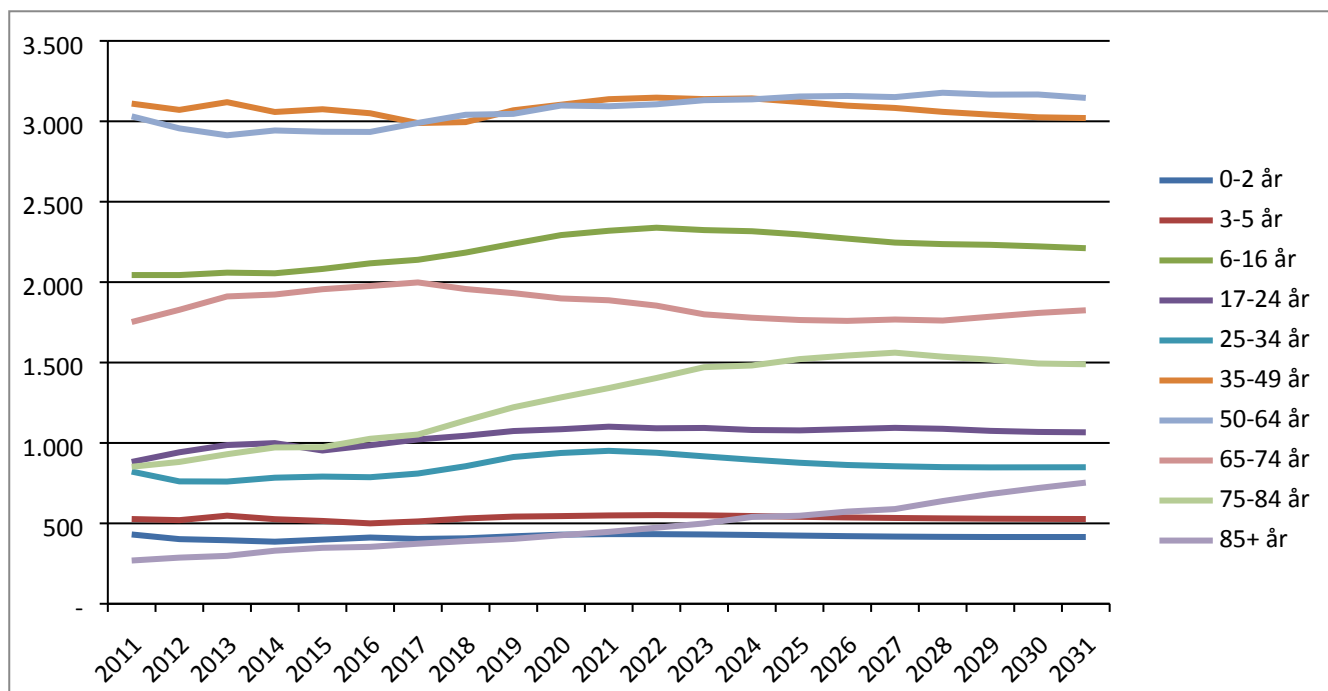
I prognoseårene ligger alderskategorierne 50-64, 75-84 samt 85+ alle over indeks 100. Det betyder, at der sker en forskydning af befolkningssammensætningen så kommunen vil opleve at få flere ældre borgere fremadrettet.

Alderskategorierne 3-5, 6-16, 17-24 og 25-34 år ligger ligervis over indeks 100, hvilket betyder, at der også forventes flere børn og unge samt voksne i børnefamilialderen.

Omvendt ligger alderskategorierne 0-2 år under index 100 i starten af prognoseperioden, men forventes at stige til over 100 frem til 2023, hvorefter den stabiliseres. Alderskategorien 65-74 år ligger under indeks 100 fra 2018, hvilket betyder, at der forventes færre ældre borgere i denne alderskategori, men som beskrevet ovenfor, bliver der overvejende flere ældre i Dragør.

Den beskrevne forskydning i kommunens aldersgrupper er illustreret nedenfor i figur 2.

**Figur 2: Udviklingen i aldersgrupper i periode 2011-2031**



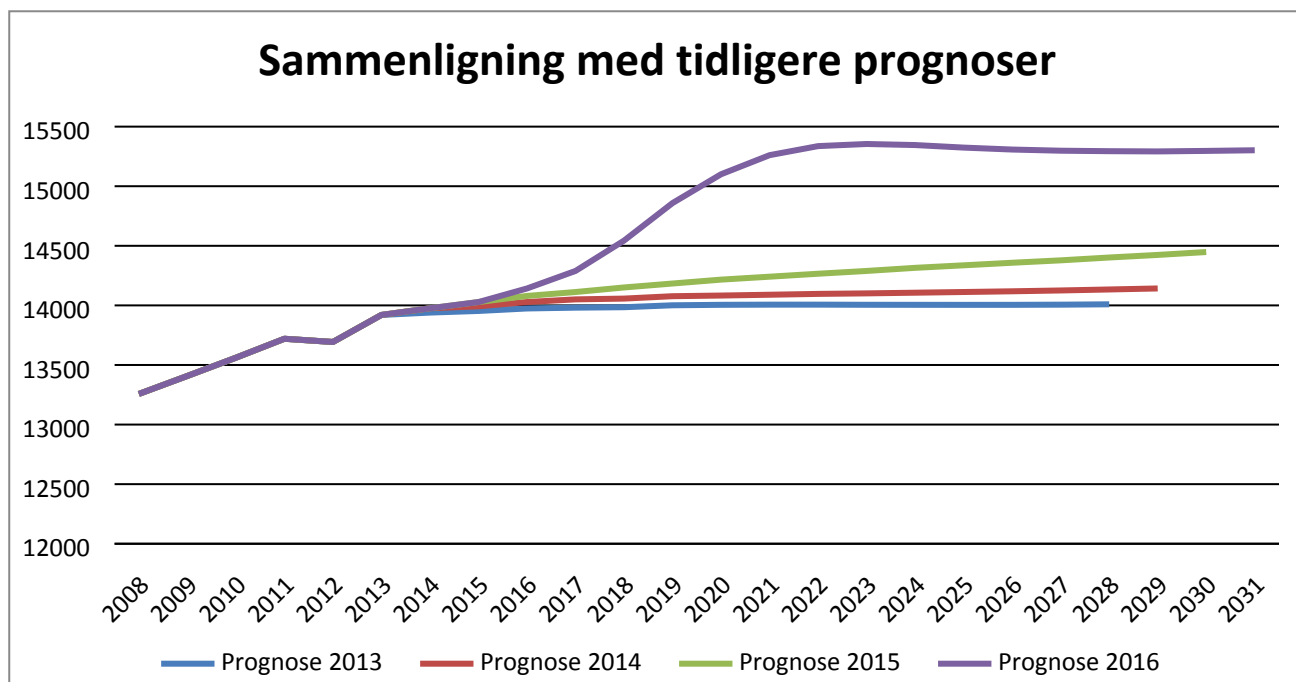
### Prognose 2015 sammenlignet med prognose 2012, 2013 og 2014

Der sker årligt en justering af den forventede befolkningsudvikling, dels fordi det seneste års udvikling indarbejdes i prognosen, og dels fordi boligprognosen justeres hvert år på baggrund af de kendte projektplaner.

Samlet set betyder justeringerne til dette års befolkningsprognose, at udviklingen i det forventede folketal ligger markant højere end i prognoserne for 2013, 2014 og 2015.

Forskellen mellem prognoserne er afbilledet i figur 3 nedenfor.

Figur 3: Forventet befolkningsudvikling, prognose 2016 versus 2013, 2014 og 2015



2016-prognosen har i lighed med 2015-prognosen kun vægtet fødemønsteret for de seneste 3 historiske år, idet dette skønnes at give det mest retvisende billede af et fremtidigt fødemønster. Ligeledes er parameteret flytninger kun vægtet for de seneste 4 år modsat både 2013, 2014 og 2015-prognosen, hvor denne parameter var beregnet på baggrund af data tilbage fra 2004.

Den primære årsag til at 2016 prognosen adskiller sig fra 2015 prognosen er et højere befolkningstal ultimo 2015 end ventet i 2015-prognosen, samt at der forventes opført 102 nye rækkehuse klar til indflytning frem mod 2019 på Vierdiget-grunden og udviklingen i flygtninge til kommunen.

## 4. Elevantalsprognose

På baggrund af børnetallene i befolkningsprognosen for 2016-2031 er der udarbejdet en særskilt elevantalsprognose til brug for skolernes planlægning. Børnetallene er kombineret med data udtrukket fra Dragør Kommunes elevadministrationssystem (KMD Elev), der indeholder oplysninger om alle skolebørn, som bor i Dragør Kommune, samt de elever, der går i skole i Dragør Kommune, men er bosat udenfor kommunen.

Udviklingen i Dragørs skolestruktur, som danner udgangspunktet for elevprognoseberegningerne er omsumeret i det følgende. Jf. Kommunalbestyrelsens beslutning den 27. januar 2011 er skolestrukturen i Dragør med virkning fra 1. august 2011 ændret således, at der er to skoler i Dragør Kommune. Skolerne er St. Magleby Skole, der består af de tidligere St. Magleby Skole og Skolen ved Vierdiget, og Dragør Skole, der består af de tidligere Dragør Skole og Nordstrandsskolen. Efter indføringen af digital indskrivning i efteråret 2014 samt lukning af St. Magleby Skole Vierdigets matrikel pr. 1. august 2015 har Dragør to skoledistrikter med to skoler på tre matrikler. Elever svarende til 10 ekstra klasser flyttes til Kirkevej og de øvrige elever flyttes til Dragør Skole Nord, jf. Kommunalbestyrelsens beslutning den 26. april 2012.

Fremadrettet vil Dragør Skole blive observeret som en skole med et søgemønster, selvom skolen fysisk er på to matrikler.

### Faktisk og forventede elevtal, skoleåret 2015/2016

Den 31. december 2015 var der 2.090 skoleelever i Dragør Kommune, hvilket var 44 elever flere end forventet i sidste års prognose. Af disse gik 1.873 i kommunens skoler, mens 170 benyttede andet tilbud jf. nedenstående tabel 6.

I tabel 6 nedenfor opgøres det faktiske elevtal versus sidste års prognose fordelt på skoler.

**Tabel 6: Faktisk og forventede elevtal 31.12.2015, Dragør**

	Faktisk 15/16	Forventet i 2015 prognosen	Forskel faktisk og forventet
Dragør Skole	1164	1114	+50
St. Magleby Skole	751	776	-25
Andre skoler	102	94	+8
Folkeskoler i andre kommuner	73	62	+11
<b>Total</b>	<b>2090</b>	<b>2046</b>	<b>+44</b>

Som det fremgår af tabel 6 har St. Magleby Skole 25 elever mindre end forventet i sidste års prognose. Forklaringen er som nævnt lukningen af St. Magleby Skoles matrikel ved Vierdiget samt at St. Magleby Skole ved Kirkevej oplevede ombygning, hvilket har gjort, at St. Magleby Skole har flyttet klasser til primært Dragør Skole.

## Søgemønstre fra 2008 til 2015

Data udtrukket fra elevadministrationssystem for elever pr. skole pr. 31.12.2008 frem til 31.12.2015 anvendes i prognosen som grundlag for de historiske søgemønstrene i Dragør. Disse udtræk er bearbejdet af COWI i samarbejde med Dragør Kommune. De historiske søgemønstre viser:

- Hvor stor en andel af kommunens henholdsvis 5 og 6 årige, der er startet i skole
- Hvilken skole eleverne bosiddende i de forskellige skoledistrikter er startet på
- Hvor mange elever bosat udenfor kommunen, der går på de enkelte skoler, og
- Hvilken omfordeling af elever, der sker mellem skolerne ved oprykning fra klassetrin til klassetrin.

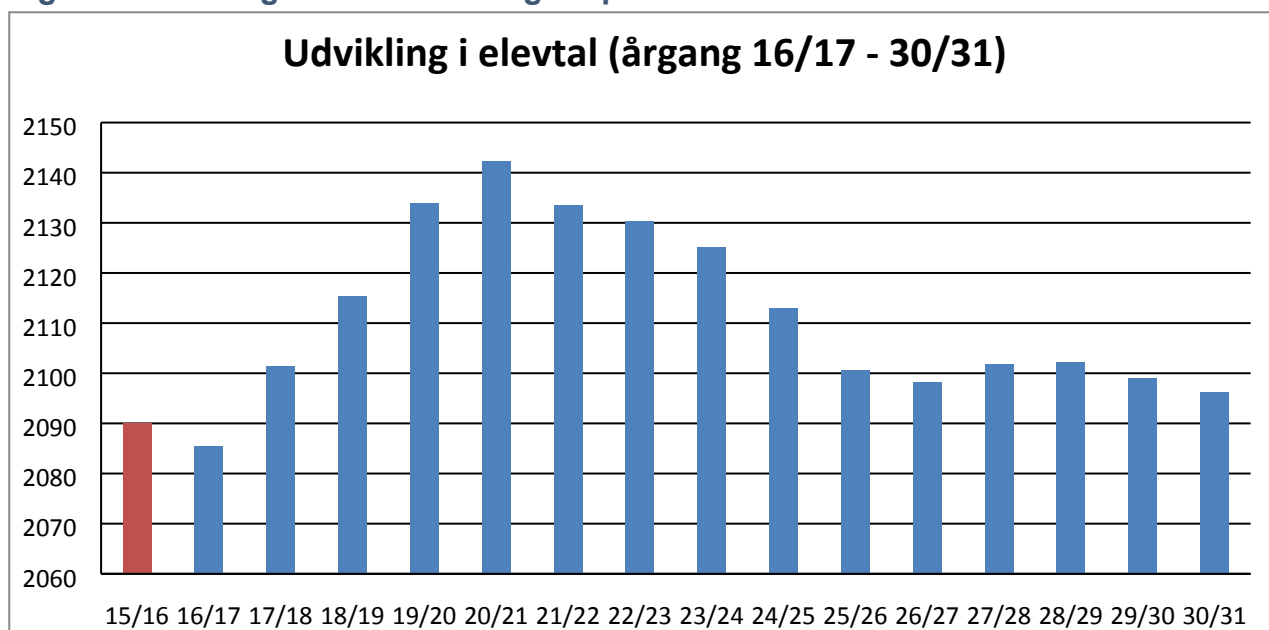
Der regnes selvstændige søgemønstre for skoledistrikterne, dvs. de skolesøgende børn fordeles i prognoseperioden på de skoler, som børn i deres eget skoledistrikt historisk set søger. Endvidere er det på baggrund af erfaringer fra tidligere år estimeret, hvor mange elever fra andre kommuner, som vil søge skole i Dragør Kommune. I efteråret 2014 i forbindelse med indføringen af digital skoleindskrivning blev der fastlagt faste skoledistrikter igen. Man skal være opmærksom på, at der i skoleåret 13/14 var indført flydende skoledistrikter, hvilket betød at skoledistrikterne blev fastsat for ét skoleår af gangen efter klassedannelserne for de kommende 0. klasser ligger fast.

Andelen af kommunens 5 - 6 årige, der er startet i skole, indgår også som forudsætning for elevprognosen. COWI vurderer, at andelen af børn der er startet i skole som 6 årige svarer til landsgennemsnittet.

## Udvikling i elevtal

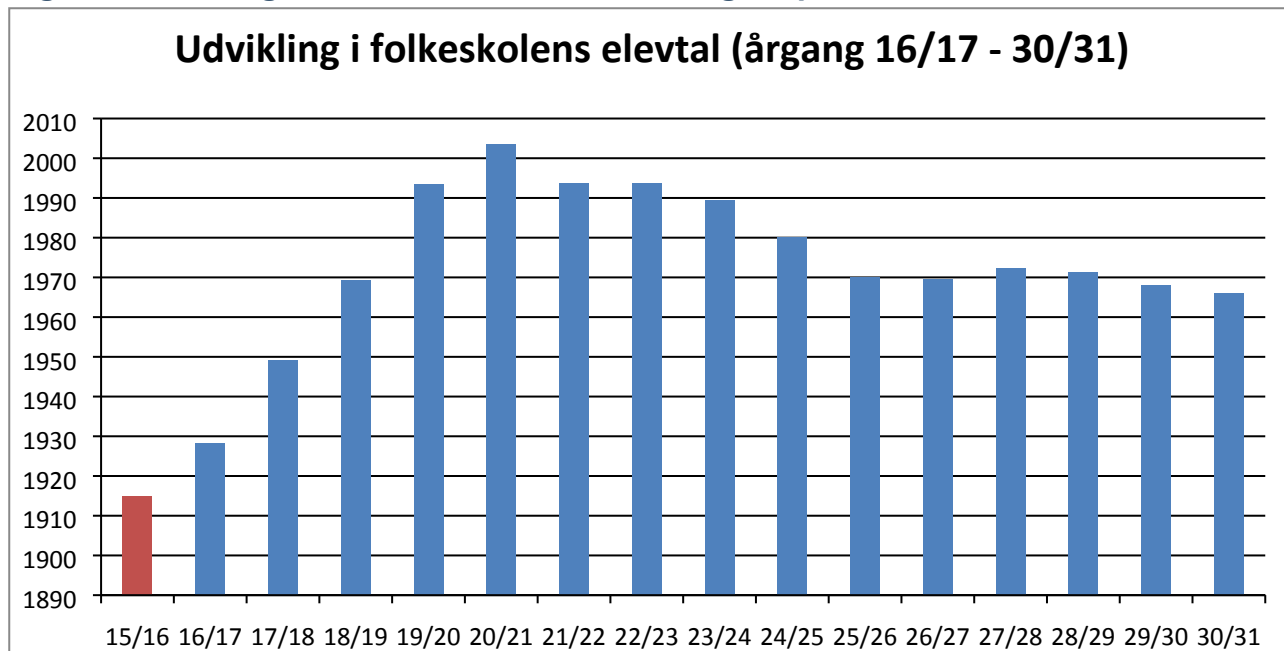
Elevtalsprognosen venter en minimal stigning i antallet af elever fra 2.090 elever i skoleåret 2016/17 til 2.096 elever i skoleåret 2030/31. Der ventes dog en relativ større udvikling i elevtallet i de kommende fem år. Udviklingen i elevtal for kommunen samlet set er illustreret af nedenstående figur.

**Figur 4: Udviklingen i elevtal i Dragør i perioden 2016/17 – 2030/31**



Hvis man ser isoleret på den forventede udvikling i elevtal på kommunens folkeskoler, (dvs. efterskoler, privatskoler og folkeskoler i andre kommuner er sorteret fra) ventes der samme markante stigning frem mod skoleåret 20/21, hvorefter der ventes et fald frem mod prognosens slutår, dog ses der stadig en større stigning i folkeskolens elevtal forhold til startåret.

**Figur 5: Udviklingen i elevtal. Folkeskoler i Dragør i perioden 2016/17 – 2030/31**



Fordelingen af elever på kommunens skoler fremgår af nedenstående tabeller. Af tabel 7a fremgår skolernes elevtal. Tilsvarende tabel med elevtal for de enkelte skoler opdelt på klassetrin findes bagerst i prognoses tabelsamling.

Af tabel 7b fremgår udviklingen i elevtal omregnet til indekstal med skoleåret 2015/2016 som basisår.

**Tabel 7a: Udviklingen i elevtal på kommunens fysiske skoler**

Skoleår	15/ 16	16/ 17	17/ 18	18/ 19	19/ 20	20/ 21	21/ 22	22/ 23	23/ 24	24/ 25	25/ 26	26/ 27	27/ 28	28/ 29	29/ 30	30/ 31
<b>Dragør Skole</b>	1164	1182	1203	1215	1221	1216	1204	1195	1187	1173	1159	1158	1161	1163	1163	1165
<b>St. Magleby Skole</b>	751	746	746	754	773	788	789	799	803	807	811	811	811	808	804	801
<b>Andre skoler</b>	102	89	93	93	90	90	92	91	92	91	90	88	88	89	90	89
<b>Folkeskoler andre kommuner</b>	73	68	60	53	51	49	48	46	44	42	41	41	41	41	42	41
<b>Dragør i alt</b>	2090	2085	2101	2115	2134	2142	2134	2130	2125	2113	2101	2098	2102	2102	2099	2096

**Tabel 7b: Udviklingen i elevtal på kommunens fusionerede skoler omregnet til indekstal**

Skoleår	15/ 16	16/ 17	17/ 18	18/ 19	19/ 20	20/ 21	21/ 22	22/ 23	23/ 24	24/ 25	25/ 26	26/ 27	27/ 28	28/ 29	29/ 30	30/ 31
Dragør Skole Nord/Syd	100	102	103	104	105	104	103	103	102	101	100	99	100	100	100	100
St. Magleby Skole (Kirkevej)	100	99	99	100	103	105	105	106	107	107	108	108	108	108	107	107
Andre skoler	100	88	91	91	88	89	90	89	90	90	88	86	87	88	88	87
Folkeskoler andre kommuner	100	93	82	73	70	67	66	63	60	57	56	56	56	57	57	57
Dragør i alt	100	101	101	102	103	102	102	102	101	101	100	101	101	100	100	100

### Opsummering

Som det fremgår af ovenstående tabeller forventes en stigende udvikling i elevtallet for Dragør Skole frem mod skoleåret 2019/20, hvorefter elevtallet forventes at falde lidt mod slutåret. For St. Magleby Skole ses en vedvarende stigning i elevtallet mod skoleåret 2025/26, hvorefter elevtallet også forventes at falde minimalt. Nedgangen i elevtal for *andre skoler* og *skoler i andre kommuner* sker dog hurtigere og er mere udpræget end skoler i Dragør Kommune, men det skal bemærkes, at det er et relativt mindre antal elever, som der er tale om.

Omregnet til indekstal forventes elevtallet, trods den umiddelbare stigning i starten af prognoseperioden, at ramme index 100 igen i skoleåret 2030/2031.

På Dragør Skole forventes elevtallet at stige med 1 elev fra 1164 elever i 2015/16 til 1065 elever i 2030/31. Omregnet til indekstal viser det sig, at elevtallet på langt sigt er stabilt og vil ende på index 100.

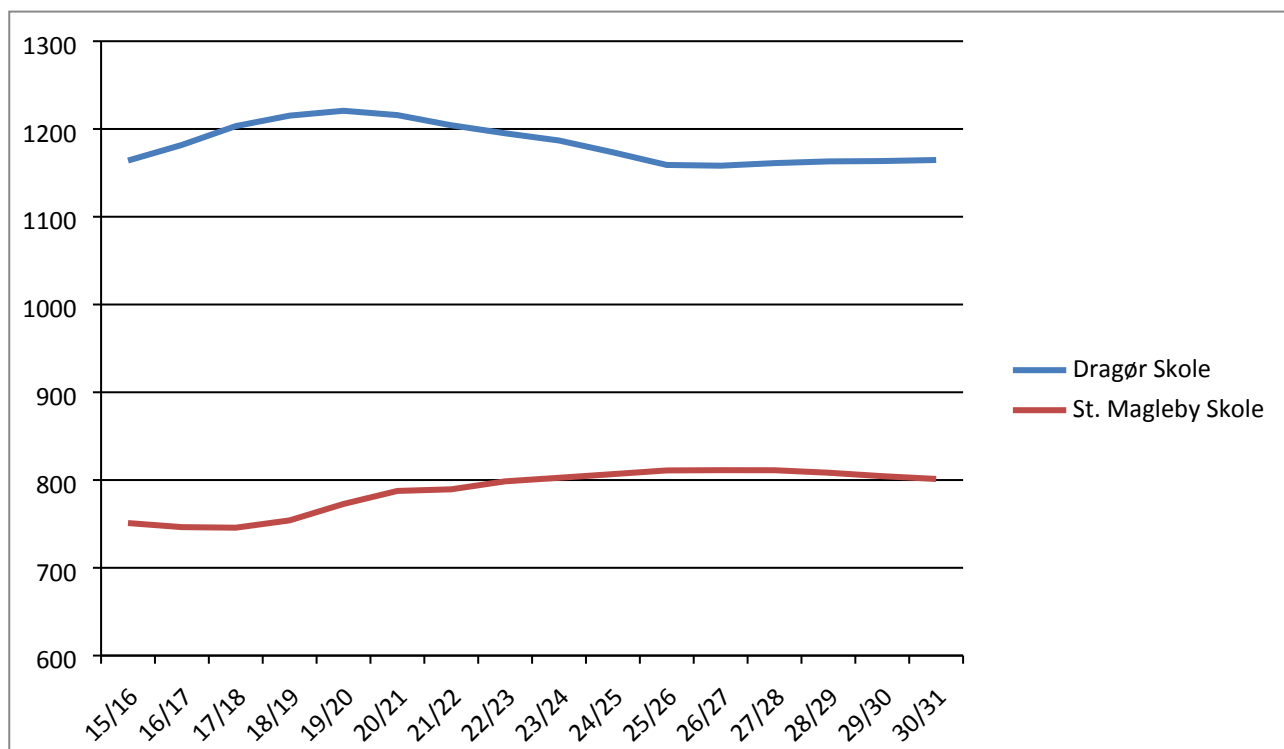
På Store Magleby Skole forventes elevtallet at stige fra 751 i 2015/16 til 801 i 2030/31. Omregnet til indekstal svarer det til en stigning fra indeks 100 til indeks 107.

Folkeskoler i andre kommuner inkluderer blandt andet Dragørs specialklasse elever, der går i specialklasser i Tårnby Kommune. Antallet af elever i andre kommuners folkeskoler forventes at falde fra 73 i 2015/16 til 41 i 2030/31. Omregnet til indekstal svarer det til en nedgang fra indeks 100 til indeks 57.

Udover folkeskoler i andre kommuner kan børn i Dragør være tilmeldt andre skoler. Det kan blandt andet være privatskoler, men også forskellige typer af specialskoler eller efterskoler. Antallet af elever i øvrige skoler forventes at falde fra 102 i 2015/16 til 89 i 2030/31. Omregnet til indekstal svarer det til en nedgang fra indeks 100 til indeks 87.

I figuren nedenfor er udviklingen i elevtal vist for Dragørs folkeskoler.

**Figur 6: Udvikling i elevtal på Dragørs folkeskoler**



### Usikkerhed i elevtalsprognosen

Søgemønstrene, som anvendes til fordeling af eleverne i prognoseårene, er dannet ud fra de seneste 8 skoleårs søgemønstre med mindre justeringer som beskrevet ovenfor. Har der været ekstreme/unormale søgemønstre i de historiske år, vil det således slå igennem i alle prognoseårene.

Befolkningsprognosen giver et bud på, hvor mange børn i forskellige aldre, der vil bo i de enkelte distrikter på baggrund af en række forudsætninger - herunder det planlagte boligprogram. Prognosen regner med gennemsnitlige udviklingstal, men kan ikke tage højde for årlige udsving i flytninger, som altid og helt naturligt forekommer - et år kan der tilfældigvis være stor tilflytning af børn i en vis alder, mens der næste år måske er stor fraflytning. Det estimerede børnetal i prognosen vil således være forbundet med en vis usikkerhed. Da elevtallene er afledt af børnetallene, kan elevtallene ikke være mere nøjagtige end de beregnede børnetal.

Alle prognosetal forudsætter, at skolerne er opdelt på 3 fysiske matrikler, hvor Dragør Skole som nævnt kun har et søgemønster. Yderligere forudsætter det, at skolebørnene fra de dertilhørende skoledistrikter bliver ved med at søge de samme skoler som de senest 8 år selvom vi er gået fra fire til to skoledistrikter. Ligeledes er der fra skolerået 2015/16 genindført faste skoledistrikter mellem de 2 skoler. Denne genindførelse kan have indflydelse på søgemønstrene, men ændringen i skoledistrikter har dog ikke betydning for det samlede billede af elevudviklingen.

Forudsætningerne for befolkningsprognosen generelt er beskrevet i det følgende.



## 5. Datagrundlag og forudsætninger

### Beregningsmetode

Ændringer i folketallet er afhængige af en række demografiske komponenter, og eftersom der ikke sker udveksling med andre befolkninger, vil balancen mellem fødsler og dødsfald være eneste årsag til ændringer i folketallet. Udveksling med andre befolkninger defineres ved vandringsbalancen.

Samspillet mellem befolkningens størrelse og de demografiske komponenter kan sammenfattes i befolkningsbalanceligningen:

$$P_t = P_0 + (F - D) + (T_f - F_f)$$

hvor:

- $P_0$  er antal personer et i delområde på et givet tidspunkt ( $t_0$ )
- $P_t$  er antal mennesker i et delområde på et senere tidspunkt ( $t$ )
- $F$  er antal fødsler i et delområde i perioden ( $t - t_0$ )
- $D$  er antal døde i et delområde i perioden ( $t - t_0$ )
- $T_f$  er antal tilflyttere til et delområde i perioden
- $F_f$  er antal fraflyttere i et delområde i perioden.

I Demografix prognosen beregnes ovenstående ligning for befolkningen i hvert af kommunens basisområder fordelt på køn og alder (1-års intervaller).

Antal tilflyttere ( $T_f$ ) består dels af antal tilflyttere ( $T_{f,bevar}$ ) til den bevarede boligmasse og dels af antal tilflyttere ( $T_{f,ny}$ ) til nye boliger i prognoseåret. På lignende måde opdeles antal fraflyttere ( $F_f$ ) i antal fraflyttere ( $F_{f,bevar}$ ) fra den bevarede boligmasse samt antal fraflyttere ( $F_{f,ned}$ ) fra nedlagte boliger.

Befolkningsprognosen er ikke en præcis forudsigtelse af den fremtidige befolkningsudvikling. Den beskriver, hvordan befolkningen vil udvikle sig, eftersom de forudsætninger, den bygger på, er gældende i hele prognoseperioden. Usikkerheden vil øges, efterhånden som prognoseåret fjerner sig fra basisåret. Desuden vil der være knyttet størst statistisk usikkerhed til delområder med små folketal som i Dragør kommune.

### CPR-udtræk

Befolkningsprognosen bygger på befolkningsdata fra Det Centrale Personregister (CPR) for årene 2004-2015. Udtrækkene indeholder oplysninger om antallet af kvinder og mænd i 1-års aldersklasser, fødsler og dødsfald samt antallet af flytninger såvel internt i kommunen (intraregionale) som til og fra kommunen (interregionale).

Bestanden og hændelserne blandt befolkningen i årene 2004 - 2015 danner basis for prognosen, idet beregninger af kommunens fødselsniveau og flyttemønstre i de historiske år bruges til udregning af de fremtidige fødsler og flytninger.

Antallet af dødsfald i de historiske år bruges til at justere den landsdækkende dødshyppighed til niveauet i Dragør Kommune. Væsentlige forudsætninger for henholdsvis fødselsparametre, dødsfald og flyttemønstre beskrives i det følgende.

### **Fødselsparametre**

Det forventede antal fødsler beregnes på baggrund af antallet af kvinder i den fødedygtige alder samt den aldersbetingede fødselshyppighed (antallet af fødsler blandt kvinder i alderen 15-49 år).

Fertilitetsniveauet varierer meget selv indenfor en kommune, hvorfor der arbejdes med varierende fødselshyppigheder i de forskellige delområder.

Alle fertilitetsniveauer er beregnet på baggrund af det gennemsnitlige fertilitetsniveau for Dragør Kommune i 2012-2015. Grunden til, at der er valgt disse år, er, at fødselsmønstret har ændret sig de seneste år til en faldende tendens i modsætning til årene 2004-2009, hvor tendensen var stigende. Det gennemsnitlige fertilitetsniveau for hele kommunen for 2015 var 2,195. Til sammenligning kan det tilføjes, at fertilitetsniveauet på landsplan de seneste fire år har været gennemsnitlig 1,713 iflg. Danmarks Statistik.

Fertilitetsniveauerne i Dragør er fastholdt med normalværdier gennem hele prognoseperioden. Det vil sige, at Dragørs fertilitetsniveau følger Danmarks Statistiks vurderinger for udviklingen på landsplan, hvilket medfører en svag stigning i fertilitetsniveau i løbet af prognoseperioden.

Oveni i denne vægtning i fremskrivningen er det, som nævnt, blevet anbefalet af COWI, at justere fødselsniveauet i Dragør, således at maksimalt vil stige med 2 promille pr. år for kvinder i den fertile alder (15 – 49 år), hvorved fertilitetsniveauet følge fremskrivningen med en restriktion på 2 % frem imod slutåret.

### **Dødsfald**

Den aldersbetingede dødelighed er lig antallet af døde i en aldersgruppe i relation til antal mennesker i den pågældende alder. Tallene, som bruges i prognosen, er de gennemsnitlige landsdækkende dødshyppigheder baseret på tal for perioden 2004-2015.

Dertil er desuden korrigeret for udviklingen lokalt, hvilket betyder, at der forventes en højere levealder i Dragør end på landsplan, idet Dragør de seneste fem år har haft en dødelighed der ligger under landsgennemsnittet. COWI har med de senere udgaver af Demografix valgt at justere en smule i beregningen af dødelighed således, at der i prognosen i endnu højere grad en tidligere tages højere for den lokale udvikling.

### **Tilflytning til nye boliger**

Kommunens forventede fremtidige boligbyggeri fordelt på delområder indgår som en særskilt forudsætning i prognosefremskrivningen. Antallet af boliger der opføres er en af de vigtigste faktorer i befolkningstilvæksten. Boligprognosen har således en afgørende betydning for befolkningsprognosens resultat.

Boligprognosen er opgjort på baggrund af planlagte udbygninger og kendte muligheder for nybyggeri i kommunens boligområder primo 2015.

I prognoseperioden er der taget højde for opførelse 102 nye rækkehuse på Vierdiget, hvor det ventes at sidste inflytning finder sted i løbet af 2019.

Antallet af tilflyttere til de nye boliger beregnes på basis af aldersfordelte husstandsstørrelser for de enkelte boligtyper. Den aldersfordelte husstandsstørrelse angiver hvor mange personer, der forventes at være i hver aldersklasse pr. ny bolig. Der regnes med lige kønsfordeling blandt tilflyttere til nye boliger.

I prognosen er anvendt følgende tal for tilflytning til nye boliger i Dragør Kommune:

Parcelhuse:	3,07 tilflyttere pr. ny bolig
Rækkehuse:	2,46 tilflyttere pr. ny bolig
Etageboliger:	1,91 tilflyttere pr. ny bolig
Ungdomsboliger:	1,08 tilflyttere pr. ny bolig
Ældreboliger:	1,00 tilflyttere pr. ny bolig

### **Splitfaktor**

Ud over antallet af tilflyttere til nye boliger indgår også forudsætninger om, hvor stor en andel af tilflytterne til nye boliger, der kommer fra henholdsvis Dragør Kommune og andre kommuner. Andelen af tilflyttere fra andre kommuner opgøres som kommunens splitfaktor.

Til prognosefremskrivningen er anvendt en gennemsnitsberegning og prognosen er fremskrevet med en splitfaktor på 55% for alle år.

### **Beregningssikkerhed**

Præcisionen af de beregnede resultater afhænger af, hvor præcist de benyttede data afspejler virkeligheden med hensyn til flyttemønstre, fertilitet, dødshyppighed osv.

Er udgangsåret for befolkningsprognosen et år, der afviger fra de "normale" år f.eks. med ekstraordinært mange tilflytninger eller fødsler, vil dette mønster afspejle sig i alle prognoseårene og dermed føre til en forkert tendens i resultaterne. Problemet kan forebygges ved at basere flyttemønsteret på flere år for at udligne enkelte års udsving. Det betyder til gengæld, at prognosen vil være mere "konservativ", og nye tendenser i befolkningsudviklingen vil blive opfanget senere end ellers.

Det er ikke muligt at beregne en gennemsnitlig usikkerhed på beregningerne, idet prognosen i princippet kan være fuldstændig nøjagtig, hvis alle forudsætningerne holder. Omvendt kan beregningerne afvige meget fra det faktiske resultat, hvis forudsætningerne skrider og f.eks. fødselstallet stiger voldsomt, eller der ikke bliver bygget så meget som forudsat. Grundlæggende er usikkerheden for forudsætningerne - og dermed også for resultaterne - større, jo længere man fjerner sig fra udgangsåret.

Usikkerheden er endvidere betinget af størrelsen på de årgange, der regnes på. Når årgangens størrelse øges, øges sikkerheden også. Derfor er usikkerheden på meget små årgange størst.

## 6. Resultattabeller

De følgende resultattabeller viser befolkningsudviklingen fordelt på en række aldersgrupper med relevans for kommunens forskellige forvaltninger.

Resultattabellerne er opdelt i tabeller for hele Dragør Kommune samt tabeller for kommunens skoledistrikter, jf. afsnittet om områdeinddeling. Forvaltningen har desuden adgang til en mere detaljeret opdeling, der ikke er medtaget her.

Alle tabellerne er gengivet i absolutte tal. Alle folketal er opgjort pr. 1. januar det pågældende år. Tallene for 2016 er faktiske tal, resten er prognosetal.

**Tabel 8: Befolkning fordelt på alderskategorier, hele kommunen**

Alders gruppe	2016	2017	2018	2019	2020	2021	2022	2023	2024	2025	2026	2027	2028	2029	2030	2031
0-2 år	412	403	407	420	430	433	433	431	428	424	421	418	416	415	415	415
3-5 år	500	512	531	542	545	549	551	550	546	541	537	534	531	529	528	527
6-16 år	2.117	2.139	2.184	2.239	2.293	2.319	2.338	2.324	2.317	2.297	2.271	2.246	2.237	2.232	2.222	2.211
17-24 år	986	1.022	1.045	1.074	1.085	1.101	1.091	1.093	1.081	1.078	1.086	1.094	1.088	1.075	1.068	1.066
25-34 år	787	810	855	913	938	951	939	917	896	877	863	855	850	848	849	849
35-49 år	3.050	2.989	2.995	3.069	3.103	3.137	3.147	3.138	3.142	3.120	3.097	3.083	3.059	3.041	3.025	3.020
50-64 år	2.934	2.990	3.041	3.046	3.098	3.094	3.106	3.131	3.136	3.154	3.158	3.151	3.178	3.166	3.167	3.146
65-74 år	1.976	1.998	1.957	1.932	1.899	1.887	1.854	1.800	1.779	1.764	1.759	1.768	1.761	1.785	1.808	1.825
75-84 år	1.026	1.052	1.140	1.222	1.283	1.341	1.404	1.471	1.482	1.521	1.544	1.561	1.536	1.518	1.494	1.489
85+ år	354	373	390	403	426	447	473	499	540	547	573	589	639	683	720	753
Hoved total	14.142	14.289	14.544	14.859	15.100	15.261	15.337	15.354	15.345	15.324	15.308	15.298	15.294	15.292	15.296	15.302

## Tabel 9: Befolkning fordelt på alderskategorier og skoledistrikter

### Tabel 9a: Distrikt – Dragør Skole

	2017	2018	2019	2020	2021	2022	2023	2024	2025	2026	2027	2028	2029	2030	2031	2016
168	165	164	166	170	173	175	177	178	180	181	182	182	183	184	185	168
232	225	223	222	219	219	221	224	226	228	229	231	232	232	233	234	232
959	967	968	956	966	969	968	964	966	964	966	963	966	969	971	972	959
467	469	466	478	468	463	464	468	467	471	472	478	479	477	477	478	467
286	311	330	350	361	373	377	378	379	380	380	381	381	382	383	385	286
1.370	1.326	1.305	1.300	1.282	1.283	1.287	1.291	1.303	1.312	1.317	1.326	1.329	1.332	1.335	1.342	1.370
1.414	1.425	1.425	1.429	1.457	1.443	1.446	1.454	1.449	1.447	1.457	1.451	1.459	1.451	1.450	1.439	1.414
1.035	1.043	1.018	982	944	939	914	864	854	843	831	832	824	846	863	870	1.035
573	580	626	662	690	713	734	784	784	806	806	814	802	783	761	761	573
239	249	255	258	271	278	292	298	319	320	334	342	368	388	408	422	239
<b>6.743</b>	<b>6.758</b>	<b>6.779</b>	<b>6.802</b>	<b>6.828</b>	<b>6.853</b>	<b>6.877</b>	<b>6.902</b>	<b>6.925</b>	<b>6.951</b>	<b>6.974</b>	<b>6.999</b>	<b>7.022</b>	<b>7.044</b>	<b>7.066</b>	<b>7.088</b>	<b>6.743</b>

### Tabel 9b: Distrikt – St. Magleby Skole

Alders gruppe	2016	2017	2018	2019	2020	2021	2022	2023	2024	2025	2026	2027	2028	2029	2030	2031
0-2 år	244	235	233	236	236	230	225	221	219	217	216	215	215	215	216	217
3-5 år	268	284	296	300	298	296	293	288	283	279	277	275	275	275	275	275
6-16 år	1.153	1.147	1.155	1.185	1.202	1.201	1.212	1.204	1.205	1.199	1.184	1.174	1.172	1.173	1.170	1.164
17-24 år	513	527	521	514	522	531	526	538	539	543	557	564	562	555	553	553
25-34 år	494	472	467	478	477	468	455	446	441	437	435	434	434	435	437	438
35-49 år	1.660	1.626	1.620	1.658	1.679	1.680	1.669	1.652	1.650	1.629	1.615	1.606	1.593	1.586	1.578	1.577
50-64 år	1.512	1.550	1.587	1.575	1.586	1.586	1.586	1.599	1.607	1.627	1.621	1.621	1.642	1.641	1.645	1.638
65-74 år	940	953	933	937	938	927	914	908	896	894	902	911	913	916	925	935
75-84 år	453	471	512	556	588	622	663	678	688	705	727	736	723	724	722	717
85+ år	115	125	135	145	154	168	180	200	219	225	236	245	268	291	309	329
<b>Hovedtotal</b>	<b>7.352</b>	<b>7.389</b>	<b>7.459</b>	<b>7.585</b>	<b>7.680</b>	<b>7.708</b>	<b>7.722</b>	<b>7.734</b>	<b>7.746</b>	<b>7.756</b>	<b>7.769</b>	<b>7.781</b>	<b>7.798</b>	<b>7.812</b>	<b>7.829</b>	<b>7.843</b>

## Tabel 10: Elevprognose

Fordelingen af elever på klassetrin fremgår af nedenstående tabeller. Tabel 10a er indekstal for Dragør Kommune i alt. Øvrige tabeller er antal elever.

**Tabel 10a: Udviklingen i elevtal (indekstal, basisår 2015/16) pr. klassetrin, Dragør i alt**

	15/ 16	16/ 17	17/ 18	18/ 19	19/ 20	20/ 21	21/ 22	22/ 23	23/ 24	24/ 25	25/ 26	26/ 27	27/ 28	28/ 29	29/ 30	30/ 31
<b>Dragør Skole</b>	100	102	103	104	105	104	103	103	102	101	100	99	100	100	100	100
<b>St. Magleby skole</b>	100	99	99	100	103	105	105	106	107	107	108	108	108	108	107	107
Efterskole	100	80	86	90	88	92	96	92	96	96	95	91	91	93	94	93
Privatskole	100	89	93	95	92	93	95	94	95	94	93	91	91	93	93	92
Andre skoler	100	69	66	53	48	44	43	41	39	39	38	37	37	37	38	37
Folkeskoler i andre kommuner	100	93	82	73	70	67	66	63	60	57	56	56	56	57	57	57
<b>Total</b>	100	100	101	101	102	103	102	102	102	101	101	100	101	101	100	100

**Tabel 10b: Udviklingen i elevtal pr. klassetrin, Dragør Skole**

Klasse	15/ 16	16/ 17	17/ 18	18/ 19	19/ 20	20/ 21	21/ 22	22/ 23	23/ 24	24/ 25	25/ 26	26/ 27	27/ 28	28/ 29	29/ 30	30/ 31
<b>0</b>	124	105	103	100	103	101	99	99	100	103	100	102	103	102	102	103
<b>1</b>	118	125	106	104	102	105	103	101	101	102	104	102	104	104	104	104
<b>2</b>	114	119	126	107	105	103	106	104	102	102	103	106	103	105	105	105
<b>3</b>	114	118	123	130	110	109	107	110	109	107	107	108	110	107	109	110
<b>4</b>	124	120	125	131	136	117	115	114	118	116	114	114	115	117	114	116
<b>5</b>	124	127	122	128	134	139	119	118	117	121	119	117	117	118	120	117
<b>6</b>	112	126	130	125	131	137	141	123	122	121	125	123	121	121	122	124
<b>7</b>	110	110	122	129	122	128	134	138	120	117	120	122	120	119	119	120
<b>8</b>	95	106	107	118	125	118	123	129	133	116	114	116	117	116	115	115
<b>9</b>	82	88	99	101	110	116	110	115	120	123	108	106	108	110	108	107
<b>10</b>	47	38	40	43	42	43	46	43	45	45	46	44	43	44	44	44
<b>I Alt</b>	<b>628</b>	<b>1164</b>	<b>1182</b>	<b>1203</b>	<b>1215</b>	<b>1221</b>	<b>1216</b>	<b>1204</b>	<b>1195</b>	<b>1187</b>	<b>1173</b>	<b>1159</b>	<b>1158</b>	<b>1161</b>	<b>1163</b>	<b>1163</b>

**Tabel 10c: Udviklingen i elevtal pr. klassetrin, St. Magleby Skole**

Klasse	15/ 16	16/ 17	17/ 18	18/ 19	19/ 20	20/ 21	21/ 22	22/ 23	23/ 24	24/ 25	25/ 26	26/ 27	27/ 28	28/ 29	29/ 30	30/ 31
0	81	79	86	86	91	90	87	91	88	94	85	84	85	82	86	84
1	82	82	81	89	88	92	91	88	91	89	95	86	85	86	84	88
2	82	82	83	83	90	89	92	92	89	92	89	96	87	86	87	85
3	74	80	79	81	82	89	86	90	89	86	90	87	94	85	84	85
4	81	69	75	74	75	76	84	80	83	83	80	84	81	88	79	79
5	71	80	68	74	72	74	75	82	79	81	81	79	82	80	86	78
6	64	68	75	64	70	67	70	71	78	73	76	76	73	77	75	81
7	77	66	63	77	67	72	71	69	72	73	76	78	77	77	76	76
8	70	74	66	63	76	66	71	69	68	71	72	75	77	76	75	75
9	69	67	70	63	60	72	63	67	66	64	68	68	71	72	72	71
10	81	79	86	86	91	90	87	91	88	94	85	84	85	82	86	84
I Alt	751	746	746	754	773	788	789	799	803	807	811	811	811	808	804	801

**Tabel 10d: Udviklingen i elevtal pr. klassetrin, folkeskoler i andre kommuner**

Klasse	15/ 16	16/ 17	17/ 18	18/ 19	19/ 20	20/ 21	21/ 22	22/ 23	23/ 24	24/ 25	25/ 26	26/ 27	27/ 28	28/ 29	29/ 30	30/ 31
0	3	2	2	2	2	2	2	3	2	2	2	2	2	2	3	2
1	1	2	1	2	2	2	1	1	2	1	1	1	1	1	1	2
2	3	1	2	1	1	1	1	1	1	2	1	1	1	1	1	1
3	7	3	2	3	2	2	2	2	2	2	3	2	2	2	2	2
4	3	6	4	2	3	2	2	2	2	2	2	3	2	2	2	2
5	3	3	6	4	2	3	2	2	2	2	2	2	3	2	2	2
6	6	4	4	7	4	3	4	3	3	3	3	3	3	4	3	3
7	3	7	5	4	8	5	3	3	3	4	4	4	4	4	4	4
8	11	4	8	6	6	9	6	5	5	5	5	5	5	5	5	5
9	15	12	5	9	7	7	10	7	6	6	6	6	6	6	6	6
10	13	14	14	12	12	13	12	13	13	12	12	12	12	13	13	12
I Alt	68	60	53	51	49	48	46	44	42	41	41	41	41	42	41	41

**Tabel 10e: Udviklingen i elevtal pr. klassetrin, Øvrige skoler**

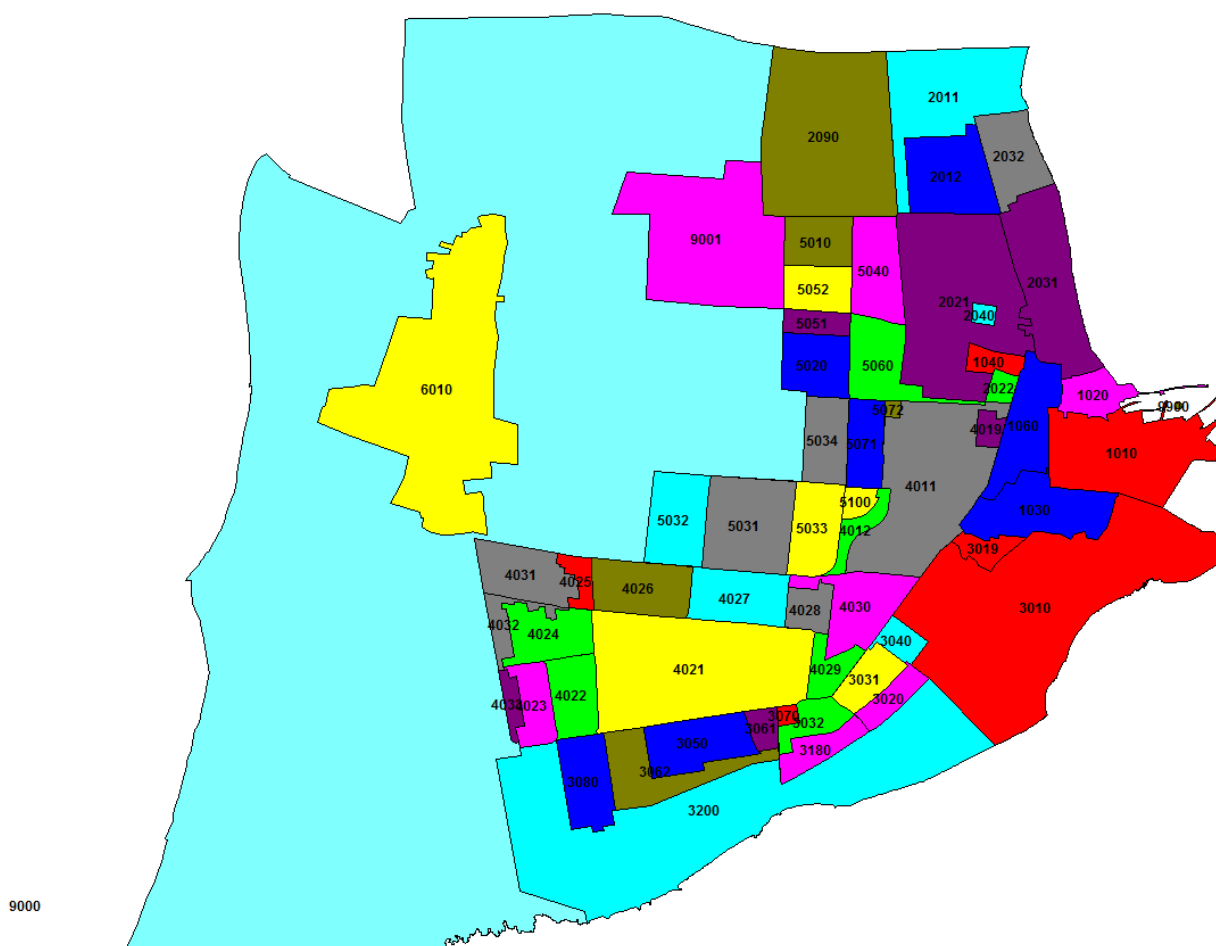
Klasse	14/ 15	15/ 16	16/ 17	17/ 18	18/ 19	19/ 20	20/ 21	21/ 22	22/ 23	23/ 24	24/ 25	25/ 26	26/ 27	27/ 28	28/ 29	29/ 30
<b>0</b>	1	1	1	2	2	2	2	2	2	2	2	2	2	2	2	2
<b>1</b>	2	1	2	2	2	2	2	2	2	2	2	2	2	2	2	2
<b>2</b>	5	3	2	2	2	2	2	2	2	2	2	2	2	2	2	2
<b>3</b>	1	5	2	2	2	2	2	2	2	2	2	2	2	2	2	2
<b>4</b>	1	1	4	2	2	2	2	2	2	2	2	2	2	2	2	2
<b>5</b>	4	2	2	4	3	2	2	2	2	2	2	2	2	2	2	2
<b>6</b>	10	6	4	4	6	5	4	4	4	4	4	4	4	4	4	4
<b>7</b>	10	12	9	7	7	9	8	8	7	7	8	8	8	8	8	8
<b>8</b>	9	13	16	13	12	11	13	13	12	12	11	12	12	12	12	12
<b>9</b>	16	19	25	26	24	25	23	26	25	25	23	23	24	24	24	24
<b>10</b>	43	26	27	30	29	29	32	29	31	31	31	30	29	30	31	30
<b>I Alt</b>	<b>102</b>	<b>89</b>	<b>93</b>	<b>93</b>	<b>90</b>	<b>90</b>	<b>92</b>	<b>91</b>	<b>92</b>	<b>91</b>	<b>90</b>	<b>88</b>	<b>88</b>	<b>89</b>	<b>90</b>	<b>89</b>

Bemærk: Tabellen er en sammenfatning af elever på privatskole, efterskole og andre skoler.

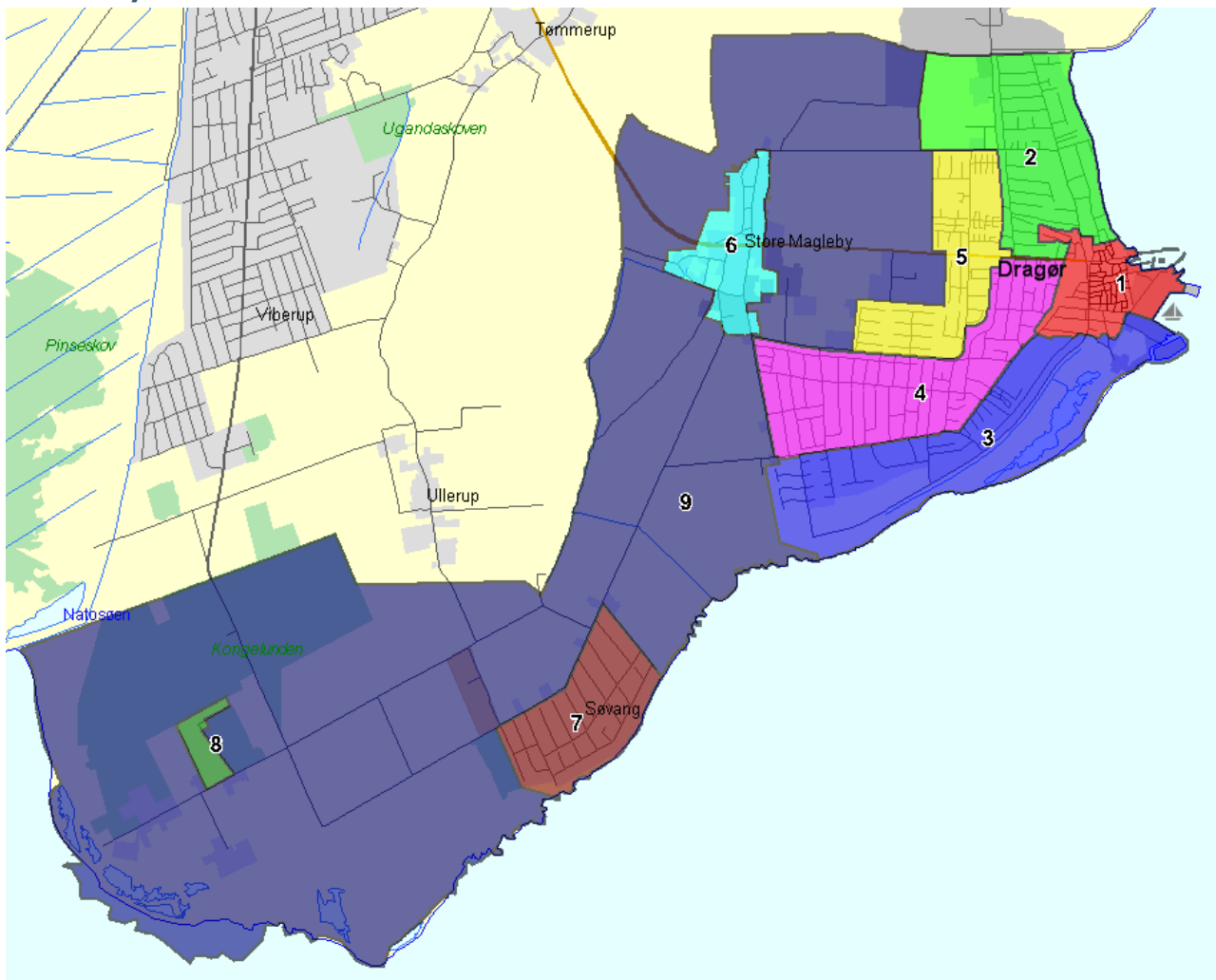


# Appendiks A

## Kort 1: Basisområder, udsnit



## Kort 2: Bydele



- 1: Dragør
- 2: Dragør Nord
- 3: Dragør Syd
- 4: Vængekvarteret
- 5: Omk. Hartkornsvej
- 6: St. Magleby landsby
- 7: Søvang
- 8: Rosenlund
- 9: Landområde