



**Dragør Kommune
2013**

Indhold

SSP Dragør.....	3
Model for det forebyggende arbejde	3
Niveauer i det opsøgende og forebyggende arbejde	5
Organisering SSP Dragør	6
Styregruppe.....	6
SSP arbejdsgruppe	7
Lokal indsats gruppe.....	7
Indsatser i SSP samarbejdet	8
SSP konsulentens arbejdsområder	9
SSP opgaver	9
Klub opgaver	10

SSP Dragør

SSP Dragør er et lokalt samarbejde mellem Skole, Socialforvaltning, Politi, Fritids/ungdomsklubber, Kultur, Beskæftigelse??

Formålet med SSP samarbejdet er, at forebygge eller nedbringe kriminalitet og misbrug blandt børn og unge i alderen 10-18 år. Ligeledes skal samarbejdet bidrage til en sammenhængende ungeindsats i Dragør Kommune.

Metoder og indsatser skal kendetegnes ved en inkluderende praksis.

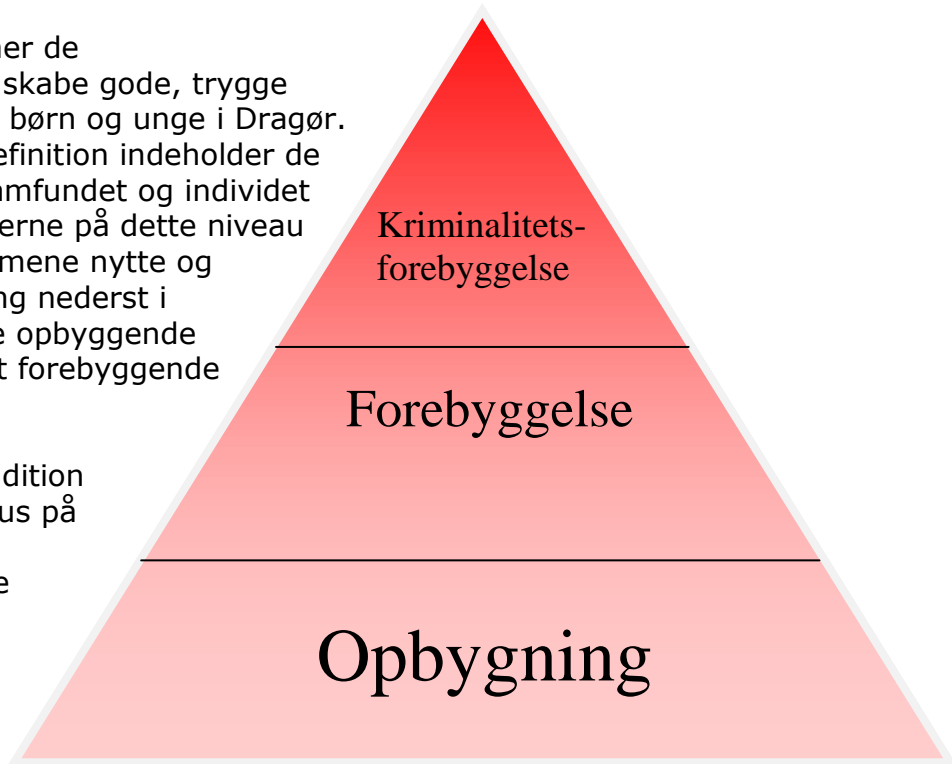
Model for det forebyggende arbejde

Igennem årene har der været stor forskel på, hvordan forebyggelse af kriminalitet er blevet tænkt og forstået, alt efter hvilken faglig baggrund, arbejdsfunktion eller andet aktørerne i feltet har haft. Modellen her skal ses som en fælles referenceramme, man kan tale ud fra når, mange aktører med forskellige baggrunde mødes og diskuterer planlægning og realisering af kriminalitetsforebyggende indsatser.

Modellen illustrerer behovet for at skabe et sammenhæng mellem de tre niveauer. Initiativer på det **opbyggende** niveau er med til at understøtte de **forebyggende** initiativer, som så skal understøtte de **kriminalitetsforebyggende** initiativer.¹

Begrebet "opbygning" betegner de initiativer, der handler om at skabe gode, trygge og udviklende forhold for alle børn og unge i Dragør. Den i bunden meget brede definition indeholder de initiativer der styrker både samfundet og individet helt grundlæggende. Initiativerne på dette niveau begrundes primært i deres almene nytte og betydning. Begrebets placering nederst i modellen skal illustrere, at de opbyggende initiativer er grundpillen i det forebyggende arbejde.

SSP-samarbejdet har haft tradition for at lægge det primære fokus på det forebyggende og det kriminalitetsforebyggende område, og dermed langt hen ad vejen lade andre aktører om at arbejde på det opbyggende niveau.



Det har været en helt naturlig prioritering set i lyset af de organisationer, som SSPsamarbejdet repræsenterer. Der er imidlertid en række eksempler på, at SSP-

¹ Modellen er inspireret af "SSP – en guide til samarbejdet", Det Kriminalpræventive råd (2012)

samarbejdet også bidrager til arbejdet på det opbyggende niveau. Det kan fx være i forbindelse med initiativer omkring konflikthåndtering, sportsaktiviteter mm. Her kan SSP i samarbejde med andre interessenter have en væsentlig rolle at spille.

Begrebet forebyggelse er placeret i midten af modellen, og defineres:

"Forebyggende initiativer er generelt rettet mod at hindre en uønsket tilstand, hændelse eller et problem." Når man igangsætter forebyggende initiativer, er der altid fokus på at håndtere et eller andet problem, men initiativerne er ikke begrundet i at forebygge noget, der er kriminelt. At forebygge risikofaktorer som fx alkoholmisbrug og rygning er nogle af de indsatser, der her kaldes for forebyggende indsatser. Igen er der tale om indsatser, der godt kan have en kriminalpræventiv effekt, men de tager ikke udgangspunkt i at forebygge egentligt kriminelle handlinger.

En betydelig del af indsatserne i SSP-regi ligger inden for det forebyggende felt. Det er indsatser, der skal hindre en uønsket hændelse eller et uønsket problem i at opstå, eller understøtte en ønsket adfærd, men indsatserne er ikke begrundet i at forebygge kriminelle handlinger. Når SSP arbejder med børns digitale trivsel, forebyggelse af mobning og sociale overdrivelser, så handler det om forebyggende indsatser, der kan medvirke til at styrke de beskyttende faktorer. Forebyggende initiativer kan imidlertid også handle om at begrænse risikofaktorer blandt børn og unge, som fx uhensigtsmæssig livsstil med overdreven brug af alkohol og rusmidler.

Kriminalitetsforebyggelse er placeret øverst i modellen og defineres sådan "At forebygge kriminalitet er en opgave, som indebærer, at man fokuserer på kriminelle hændelser og hvordan de reduceres". Kriminalitetsforebyggende indsatser er altså rettet imod at undgå, at en kriminel hændelse opstår. Kriminalitet forstås som handlinger og undladelser, der bryder loven, og hvor man kan idømmes en straf.

De kriminalpræventive indsatser fylder mindst i modellen for at illustrere, at det er dem, vi gerne skulle have færrest af, hvis vi har gjort arbejdet godt på det opbyggende og forebyggende niveau. SSP samarbejdet spiller i dag en rolle i forhold til en betydelig del af de kriminalitetsforebyggende initiativer, der planlægges og realiseres i både politikredse og kommuner på børne- og ungeområdet. De kriminalitetsforebyggende indsatser spænder bredt, og dækker alle indsatser med fokus på konkrete kriminelle hændelser. Det er typiske situationer, hvor der skal handles her og nu, enten i forhold til enkeltpersoner eller en gruppe af unge. Her vil SSP typisk have en koordinerende rolle og være med til at sikre kontakten til relevante aktører og interessenter, som fx de unge selv, forældre, sagsbehandlere, klubber mv.

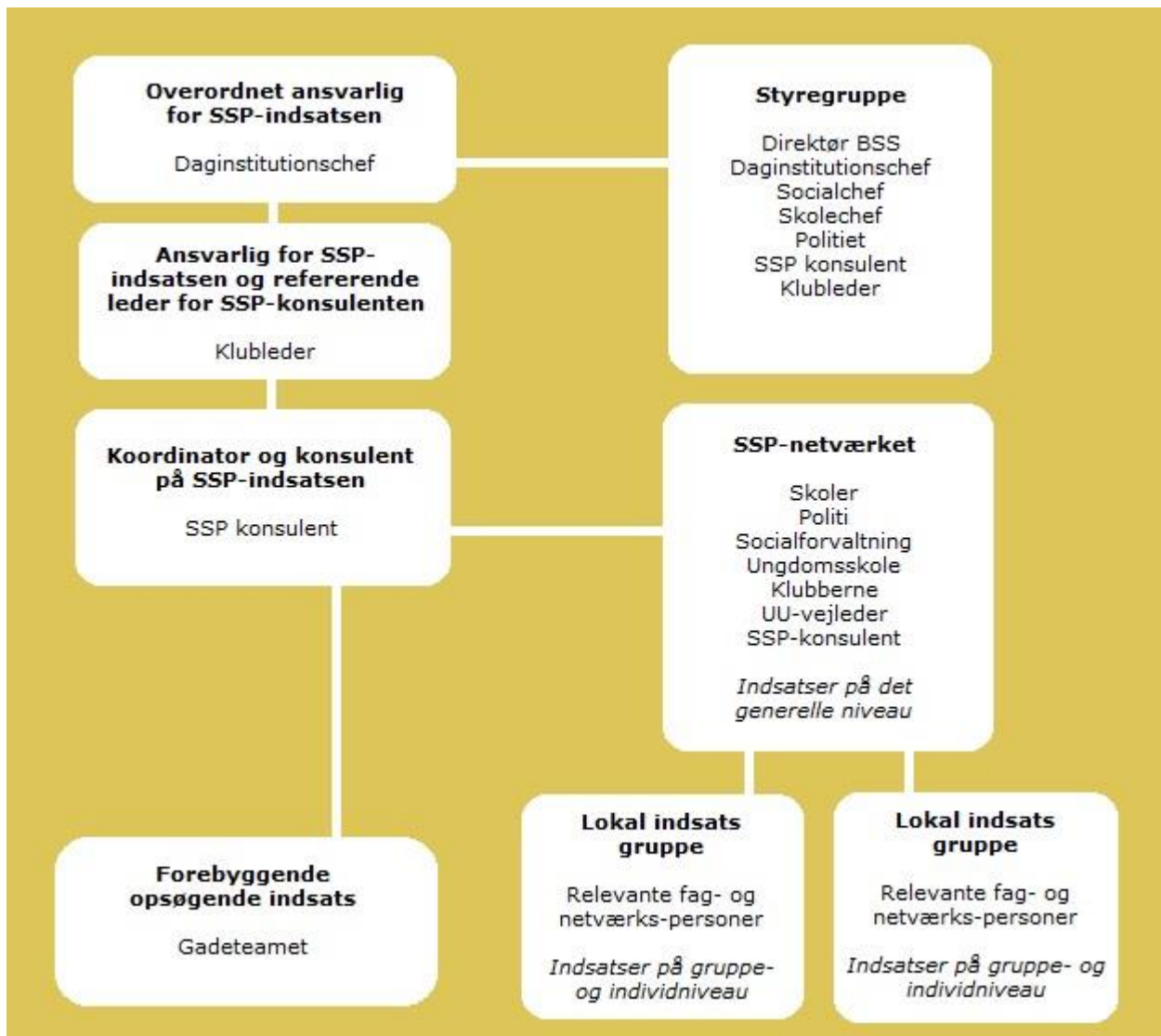
Niveauer i det opsøgende og forebyggende arbejde

Det opsøgende og forebyggende arbejde, foregår på tre forskellige niveauer. Niveauerne har til hensigt at bevidstgøre forskellige former for opsøgende arbejde. Aktiviteter og indsatser er således forskellige alt efter målgruppe og formål.

	Forebyggelse (Primær)	Foregribende (Sekundær)	Indgribende² (Tertiær)
Målgrupper	<i>Det generelle niveau</i> Henvender sig primært til alle børn og unge i alderen 10 – 18 år.	<i>Gruppeniveau</i> Indsatserne er målrettet grupper som har behov for særlig støtte.	<i>Individniveau</i> Børn og unge der har behov for hjælp af individuel og foranstaltende karakter
Formål	Kendskab til lokale ungdomskulturer Afdækning af pædagogiske behov Synligt opsøgende arbejde Vedligeholde relationer Reklamere for relevante fritids- og ungdomstilbud. Kontakten med de unge nu og her, er formålet i sig selv.	Skabelse af relation til bestemte grupper af børn/unge, med henblik på at kunne yde støtte. Foregribe evt. vold og hærværk i lokalområdet. Støtte risikogrupper Skabe brobygning til det etablerede system.	Være en del af særlige indsatser og foranstaltninger der har til hensigt at stoppe og forandre negativ udvikling hos den enkelte unge.
Aktiviteter /indsatser	Iværksætte aktiviteter der hvor børnene og de unge er. Deltage i arrangementer; sportsdage, diskoteksfe-ster, kulturarrangementer mm.	Iværksætte aktiviteter med udgangspunkt i en bestemt gruppe af unge. Etablering af nye praksisfællesskaber og deltagerbaner.	Etablering af særlige indsatser målrettet den individuelle unge. Etablering af nye deltagerbaner.
Samarbejdet retter sig mod	Uformelt samarbejde Institutioner, skoler, klub foreninger og evt. bolig-områder.	Uformelt og formelt samarbejde Børn- og ungegrupper, Forældre, skoler, klubber, klub, institutioner, foreninger.	Formelt samarbejde Barnet/den unge, Forældre, socialforvaltning, skoler, klub, UU-vejledning

² De tre begreber for forebyggende arbejde er inspireret af ”Retningslinjer for det opsøgende arbejde 2007-2008” Århus Kommune.

Organisering SSP Dragør



Styregruppe

Styregruppen har til formål at forankre SSP indsatsen på chefniveau, samt til opgave i samarbejde, at udstikke de overordnede rammer for SSP arbejdet.

Gennem en årlig orientering, formidles chefgruppen om indsatser og resultater i SSP arbejdet - internt som eksternt, ny viden og metoder på området, strømninger på ungeområdet m.m.

Styregruppen udpeger herefter eventuelle særlige fokusområder for SSP arbejdsgruppen.

Medlemmer

Direktør BSS
Daginstitutionschef
Socialchef
Skolechef
Politiet
SSP konsulent
Klubleder

Mødefrekvens

1 gang årligt – Ultimo september

SSP arbejdsgruppe

SSP arbejdsgruppen har til opgave at sikre indsatser ud fra mål, defineret af styregruppen. Arbejdsgruppen har primært til opgave, at sikre tværfaglig vidensdeling samt iværksætte forebyggende indsatser på det generelle niveau. Arbejdsgruppen kan efter behov igangsætte indsatser på lokal indsatsgruppe niveau.

Medlemmer

Skoler
Politi
Socialforvaltning
Ungdomsskole
Klubber
UU vejleder

Mødefrekvens

4. gange årligt.

SSP konsulenten er mødeleder og således ansvarlig for indhold og proces på møderne.

Lokal indsats gruppe

Har primært til opgave at iværksætte indsatser på gruppe og individniveau. Dog kan en "lokal indsats gruppe" varetage indsatser på det generelle niveau alt efter opgave fra SSP arbejdsgruppen eller SSP konsulenten.

Medlemmer

Relevante og aktuelle fag- og netværkspersoner.

Mødefrekvens

Ad hoc alt efter for indsats.

Alle fagpersoner kan gennem SSP konsulenten indkalde til et lokalt indsats gruppe møde. Fagpersonen og SSP konsulenten vil i samarbejde udpege relevante mødedeltagere.

SSP konsulenten nedsætter samarbejdsgruppe og forberede første møde. Herefter kan indsatsgruppen fortsætte uden SSP konsulentens deltagelse – dog med en senere information til SSP konsulenten om indsatsens resultat og betydning.

Indsatser i SSP samarbejdet

Praksisindsatserne tager udgangspunkt i niveauerne i modellen for det forebyggende arbejde.

Den generelle og opbyggende indsats

- SSP arbejdsgruppen
- Samarbejde med Ungdomsskolen
 - SSP konsulent deltager i teambuilding i 7. Klasserne
 - Deltage i 10 klasses introduktionstur
 - Oplæg ved US introduktionsaften
- Samarbejde med skolerne
 - Læseplaner – kriminalitetsforebyggende og trivselsfremmende oplæg 4 – 10 klasse.
 - Forældreoplæg 6. 7. og 8. klasse
- Samarbejde med klubberne
 - Funktioner i Ungdomsklub som en integreret del af SSP stillingen
 - Deltagelse i engagementer, ture m.m. med Klub Dragørs junior og ungdomsklub.
 - Opsøgende arbejde i gadeteam
- Samarbejde med foreningslivet
 - Kontinuerlig dialog med sportsforeninger
- Samarbejde med SSP Tårnby
 - Kontinuerlige møder
 - Indsatser på gadeplan
- Samarbejde med unge
 - Styrketræningsgruppe

Den forebyggende og specifikke indsats

- Indsatser iværksat af de lokale indsatsgrupper
- Opsøgende arbejde
- Åben vejledning og rådgivning torsdag kl. 19 – 22
- Telefonisk hotline
- Koordinerende indsatser i samarbejde med Tårnby

Den kriminalitetsforebyggende og individorienterede indsats

- Indsatser iværksat af de lokale indsatsgrupper
- Hjemmebesøg med politiet
- Deltagelse i "mandags møder" – eller løbende info fra politiet
- Deltagelse i børneteammøder på socialforvaltningen

SSP konsulentens arbejdsområder

- **En kombineret SSP og Klub opgave**

SSP funktionen er knyttet til et tæt samarbejde med ungdomsarbejdet i klub Dragør. SSP stillingen er sammensat af en halv SSP stilling og en halv klubstilling. Således refererer SSP konsulenten direkte til klublederen og skal samlet varetage traditionelle SSP opgaver, opsøgende arbejde og SSP relaterede klubopgaver i ungdomsklubregi. Klubfunktionen skal sikre sammenhæng mellem SSP og Klub i den kommunale indsats.

Timemæssigt udgør den samlede stilling 18,5 time i klubregi som primært lægges i aften timerne og 18,5 time til SSP opgaver.

SSP opgaver

SSP konsulenten skal sikre sammenhæng og koordination af den kriminalpræventive indsats fra det politiske niveau til det udførende niveau.

Tværgående koordinerende arbejde

- Etablerer relevante og aktuelle netværk mellem skole, ungdomsskole, socialforvaltning, politi, klubber og andre relevante samarbejdspartnere.
- Etablering af virksomhedsnetværk
- Forestå et tæt samarbejde med Klub Dragørs ungdomsklub
- Være synlig og opsøgende i tværfaglige relationer

Opsøgende arbejde

- Forestå og koordinere det opsøgende arbejde i skoleferierne og andre relevante perioder.
- Udøve det opsøgende arbejde i tæt samarbejde med Klub Dragør

Oplysning, undervisning og vejledning

- Arrangere temadage og oplæg for børn, unge og forældre
- Udarbejdelse af læseplaner for 4. – 9. klasse
- Forestå børn, unge og forældrevejledning
- Forestå faglig kollegial vejledning

Dokumentation, formidling og koordinering af viden

- Koordinere relevant viden på tværs af fagområderne
- Formidle viden fra det udøvende niveau til styregruppen
- Dokumentere SSP indsatsen

Fagligt SSP samarbejde

- Indgå i et kontinuerligt samarbejde med SSP Tårnby kommune

- Indgå i relevante mødegrupper vedr. kriminalitetsforebyggende arbejde: Exit, xxxx
- Indgå i netværk på landsplan
- Være opdateret på ny viden om SSP indsatser.

Klub opgaver

SSP konsulenten skal i samarbejde med klublederen sikre sammenhæng og koordination af den kriminalpræventive indsats mellem SSP og klubarbejdet.

Sammenhængen mellem SSP arbejdet og klubarbejdet har til formål, at udnytte de ressourcer klubben kan udgøre i den forebyggende indsats, så som:

- De særlige socialpædagogiske kompetencer der er knyttet til klubfaget.
- Den særlige viden klubben kan have om indmeldte børn og unge, der kan have brug for en særlig indsats.
- Det overblik klubben kan have, over børn og unge der ikke er indmeldt og deltager i det almene fritidstilbud.
- De unikke indsatser klubben kan tilbyde, gennem målrettede aktivitetstilbud og sociale fællesskaber.
- De gode relationer der kan være mellem børn/unge og klubmedarbejdere som giver adgang til, at få indflydelse på forandring i barnets/den unges liv.

Pædagogisk relationsarbejde

- Aftenvagter i Klub Dragørs ungdomsklub.
- Være synlig og opbygge relationer til medlemmerne.
- Anvende inkluderende arbejdsmetoder.

Åben vejledning og rådgivning

- Varetage åben vejledning og rådgivning ca. 1 gang ugentligt

Udgående og opsøgende arbejde

- Varetage udgående og opsøgende arbejde i samarbejde med klubmedarbejdere fra Klub Dragør

Aktiviteter og indsatser

- Forberede og gennemføre relevante SSP aktiviteter på gruppe og individ niveau.

Mødeaktivitet

- Deltage i relevante interne og eksterne møder i klubregi.

Dog er det en etisk opmærksomhed fortsat, at sikre adskilte kærneområder som SSP og klubben skal tilbyde børn og unge.

SSP konsulenten har fysisk base på Elisenborg og er således tæt på klubleder og ungdomsklubtilbuddet.