

# **HOFOR Spildevand Holding A/S**

**Ørestads Boulevard 35**

**2300 København S**

**CVR-nr. 34 88 74 11**

**Årsrapport for 2015**

Årsrapporten er fremlagt og godkendt  
på selskabets ordinære generalfor-  
samling den /

---

Yen Meng-Lund  
Dirigent

## Indholdsfortegnelse

	<b>Side</b>
<b>Påtegninger</b>	
Ledelsespåtegning	2
Den uafhængige revisors erklæringer	3
<b>Ledelsesberetning</b>	
Selskabsoplysninger	5
Koncernoversigt	6
Ledelsesberetning	7
<b>Årsregnskab</b>	
Anvendt regnskabspraksis	10
Resultatopgørelse 1. januar - 31. december 2015	14
Balance pr. 31. december 2015	15
Noter til årsrapporten	17

## Ledelsespåtegning

Bestyrelsen og direktionen har dags dato behandlet og godkendt årsrapporten for regnskabsåret 1. januar - 31. december 2015 for HOFOR Spildevand Holding A/S.

Årsrapporten aflægges i overensstemmelse med årsregnskabsloven.

Det er vores opfattelse, at årsregnskabet giver et retvisende billede af selskabets aktiver, passiver og finansielle stilling pr. 31. december 2015 og resultatet af selskabets aktiviteter for regnskabsåret 1. januar - 31. december 2015.

Der er væsentlig usikkerhed vedrørende den beløbsmæssige størrelse af den udskudte skatteforpligtelse, der kan henføres til de skattemæssige indgangsværdier på materielle anlægsaktiver for 8 af selskabets datterselskaber og den hertil hørende opkrævningsret hos forbrugerne. Der henvises til note 9 herom.

Ledelsesberetningen indeholder efter vores opfattelse en retvisende redegørelse for de forhold, beretningen omhandler.

Årsrapporten indstilles til generalforsamlingens godkendelse.

København, den 7. april 2016

### Direktion

Lars Therkildsen  
adm. direktør

### Bestyrelse

Leo Larsen  
formand

Allan Holst  
næstformand

Kent Max Magelund

Steen Christiansen

Steen Rasmussen

Finn Gerdes

Thomas Gyldal Petersen

Henrik Rasmussen

## **Den uafhængige revisors erklæringer**

### ***Til kapitalejerne i HOFOR Spildevand Holding A/S***

#### **Påtegning på årsregnskabet**

Vi har revideret årsregnskabet for HOFOR Spildevand Holding A/S for regnskabsåret 1. januar - 31. december 2015, der omfatter anvendt regnskabspraksis, resultatopgørelse, balance og noter. Årsregnskabet udarbejdes efter årsregnskabsloven.

#### **Ledelsens ansvar for årsregnskabet**

Ledelsen har ansvaret for udarbejdelsen af et årsregnskab, der giver et retvisende billede i overensstemmelse med årsregnskabsloven. Ledelsen har endvidere ansvaret for den interne kontrol, som ledelsen anser nødvendig for at udarbejde et årsregnskab uden væsentlig fejl-information, uanset om denne skyldes besvigelser eller fejl.

#### **Revisors ansvar**

Vores ansvar er at udtrykke en konklusion om årsregnskabet på grundlag af vores revision. Vi har udført revisionen i overensstemmelse med internationale standarder om revision og yderligere krav ifølge dansk revisorlovgivning. Dette kræver, at vi overholder etiske krav samt planlægger og udfører revisionen for at opnå høj grad af sikkerhed for, om årsregnskabet er uden væsentlig fejlinformation.

En revision omfatter udførelse af revisionshandlinger for at opnå revisionsbevis for beløb og oplysninger i årsregnskabet. De valgte revisionshandlinger afhænger af revisors vurdering, herunder vurdering af risici for væsentlig fejlinformation i årsregnskabet, uanset om denne skyldes besvigelser eller fejl. Ved risikovurderingen overvejer revisor intern kontrol, der er relevant for virksomhedens udarbejdelse af et årsregnskab, der giver et retvisende billede. Formålet hermed er at udføre revisionshandlinger, der er passende efter omstændighederne, men ikke at udtrykke en konklusion om effektiviteten af virksomhedens interne kontrol. En revision omfatter endvidere vurdering af, om ledelsens valg af regnskabspraksis er passende, om ledelsens regnskabsmæssige skøn er rimelige samt den samlede præsentation af årsregnskabet.

Det er vores opfattelse, at det opnåede revisionsbevis er tilstrækkeligt og egnet som grundlag for vores konklusion.

Revisionen har ikke givet anledning til forbehold.

## Den uafhængige revisors erklæringer

### Konklusion

Det er vores opfattelse, at årsregnskabet giver et retvisende billede af selskabets aktiver, passiver og finansielle stilling pr. 31. december 2015 samt af resultatet af selskabets aktiviteter for regnskabsåret 1. januar - 31. december 2015 i overensstemmelse med årsregnskabsloven.

### Supplerende oplysninger vedrørende forhold i regnskabet

Uden at modificere vores konklusion, henleder vi opmærksomheden på note 9 i årsregnskabet, som beskriver usikkerhed omkring den beløbsmæssige størrelse af den udskudte skatteforpligtelse, der kan henføres til de skattemæssige indgangsværdier på materielle anlægsaktiver for 8 af selskabets datterselskaber og den dertil hørende opkrævningsret hos forbrugerne.

Uden at modificere vores konklusion, henviser vi til note 10, hvoraf det fremgår, at særligt finansieringsbehov for HOFOR Spildevand København A/S forventes dækket via periodiske, kontante kapitaltilførsler.

### Udtalelse om ledelsesberetningen

Vi har i henhold til årsregnskabsloven gennemlæst ledelsesberetningen. Vi har ikke foretaget yderligere handlinger i tillæg til den udførte revision af årsregnskabet. Det er på denne baggrund vor opfattelse, at oplysningerne i ledelsesberetningen er i overensstemmelse med årsregnskabet.

København, den 7. april 2016

Ernst & Young  
Godkendt revisionspartnerselskab  
CVR-nr. 30 70 02 28

Torben Kristensen  
statsaut. revisor

Michael N. C. Nielsen  
statsaut. revisor

## Selskabsoplysninger

### Selskabet

HOFOR Spildevand Holding A/S  
Ørestads Boulevard 35  
2300 København S

Telefon: 33953395  
Hjemmeside: [www.hofor.dk](http://www.hofor.dk)

CVR-nr.: 34 88 74 11  
Regnskabsår: 1. januar - 31. december  
Stiftet: 17. december 2012  
Hjemsted: København

### Bestyrelse

Leo Larsen, formand  
Allan Holst, næstformand  
Kent Max Magelund  
Steen Christiansen  
Steen Rasmussen  
Finn Gerdes  
Thomas Gyldal Petersen  
Henrik Rasmussen

### Direktion

Lars Therkildsen, adm. direktør

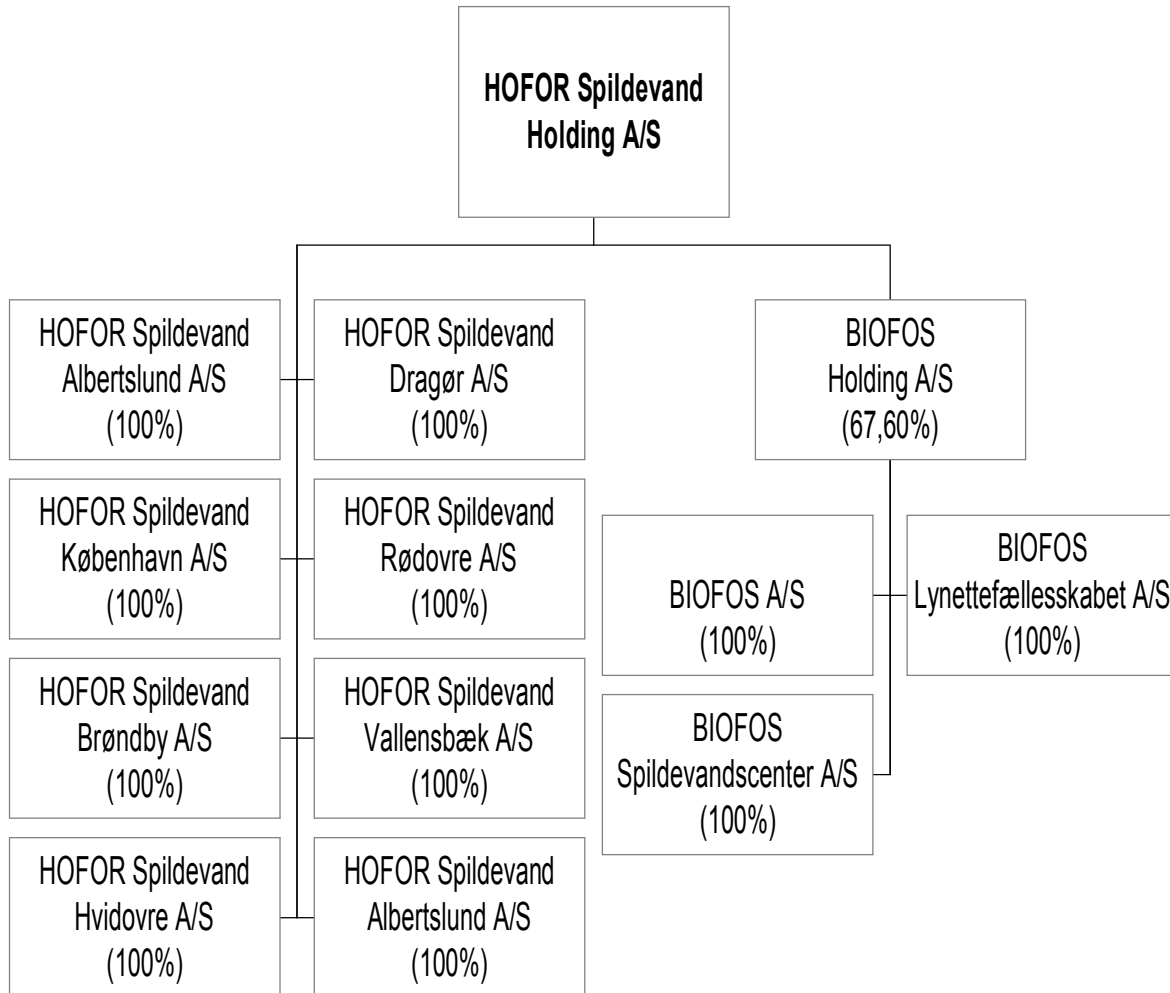
### Revision

Ernst & Young  
Godkendt revisionspartnerselskab  
Osvald Helmuths Vej 4  
2000 Frederiksberg

### Koncernregnskab

Selskabet indgår i koncernregnskabet for moderselskabet  
HOFOR Forsyning Holding P/S

**Koncernoversigt**



## Ledelsesberetning

### Selskabets væsentligste aktiviteter

Selskabets hovedformål er gennem dattervirksomheder at drive forsyningsvirksomhed samt at varetage dermed beslægtede opgaver. Selskabet skal sikre, at dattervirksomhederne driver forsyningsvirksomhed effektivt under hensyntagen til forsyningsikkerhed, sundhed, natur og miljø.

Selskabet ejer 100 % af følgende nedenstående dattervirksomheder:

- HOFOR Spildevand Albertslund A/S
- HOFOR Spildevand Dragør A/S
- HOFOR Spildevand Herlev A/S
- HOFOR Spildevand Hvidovre A/S
- HOFOR Spildevand København A/S
- HOFOR Spildevand Rødovre A/S
- HOFOR Spildevand Brøndby A/S
- HOFOR Spildevand Vallensbæk A/S

Ydermere ejer selskabet 67,60% af BIOFOS Holding A/S.

### Udvikling i året

Selskabets resultatopgørelse for 2015 udviser et overskud på t.kr. 89.297 efter skat, og selskabets balance pr. 31. december 2015 udviser en egenkapital på t.kr. 7.611.498.

### Kapitalberedskabet

HOFOR Spildevand København A/S refinansierede i 2015 det obligationslån i KommuneKredit, som selskabet havde optaget i 2008 til indfrielse af tidligere gældsbreve til Københavns Kommune. Der er tale om et lån på 3,1 mia. kr., som er refinansieret i KommuneKredit med et stående lån med forfald i 2025. HOFOR Holding A/S har i 2015 overtaget lånet. Til gengæld har HOFOR Spildevand København A/S optaget et internt lån hos HOFOR Holding A/S på samme betingelser, som HOFOR Spildevand København A/S' lån i KommuneKredit. Renterne på lånet kan med den nuværende lovgivning ikke indregnes i taksterne. Derved opstår der løbende et særligt finansieringsbehov. Københavns Kommune har givet tilsagn om at ville indskyde kapital i HOFOR Spildevand København A/S for at sikre, at selskabet er i stand til at betale renter på lånet. Indskuddet kan maksimalt udgøre renteudgifterne ved det lånekonverterede gældsbrev.



## Ledelsesberetning

### Usikkerhed ved indregning og måling

#### *Skattesager*

Opgørelsen af skat i en række af datterselskabernes årsregnskaber er baseret på selskabernes vurdering af skattemæssige indgangsværdier på de materielle anlægsaktiver svarende til branchens anvendelse af de myndighedsfastsatte standardpriser for anlægsaktiverne. Disse værdier ligger over de regnskabsmæssige værdier. Selskaberne har modtaget en afgørelse fra SKAT, hvor SKAT afviser anvendelse af de myndighedsfastsatte standardpriser som udtryk for anlægsaktivernes skattemæssige indgangsværdier. Selskaberne, samt branchen i øvrigt, er uenig i SKAT's afgørelser, hvorfor disse er påklaget til Landsskatteretten. Landskatteretten har i kendelser af 26. juni 2014 afsagt de første domme vedrørende problemstillingen, og disse er i overvejende grad faldet ud til SKAT's fordel. De afgjorte sager er anket, idet branchen er af den opfattelse, at afgørelserne er forkerte både i relation til lovens ordlyd og i relation til intentionerne med vandsektorloven.

I ovennævnte kendelser anfægtede Landsskatteretten SKAT's konkrete anvendelse af værdiansættelsesmodel, hvorfor der fortsat er væsentlig usikkerhed forbundet med SKAT's ansættelse af de skattemæssige indgangsværdier, samt den deraf afledte udskudte skatteforpligtelse. På baggrund heraf er den udskudte skat og tilhørende opkrævningsret hos forbrugerne ikke indregnet i datterselskabernes årsregnskaber. Der henvises til note 9 i årsregnskabet. Såfremt sagerne i de civile domstole helt skulle falde ud til SKAT's fordel, vil der skulle indregnes en udskudt skat i niveauet 889,7 mio. kr. i datterselskabernes årsregnskaber, der modsvares af en opkrævningsret hos forbrugerne i samme niveau før tilbagediskontering.

Forligspartierne har i forbindelse med deres aftale om vandsektorlov II udbedt sig en redegørelse fra SKAT omkring baggrunden for skattesagen samt eventuelle løsningsmodeller. Redegørelsen skulle have været færdiggjort i fjerde kvartal 2015, men er i skrivende stund endnu ikke offentliggjort. DANVA har indbragt to pilotsager (Hjørring Vandsselskab A/S og HOFOR Hvidovre Vand A/S) for Landsretten. Det er her besluttet, at der anvendes syn- og skøn, hvor syns- og skønsmand er udpeget i begyndelsen af 2016. Sagen er berammet til marts 2017. Landsskatteretten har som konsekvens af pilotsagerne meddelt alle vand- og spildevandsselskaber, at behandlingen i Landsskatteretten er udsat indtil der foreligger en endelig upåanket dom eller sagerne afsluttes på anden måde ved domstolene.

#### *Vejbidrag*

Højesteret har den 5. februar 2016 afsagt dom i sagen mellem Slagelse Kommune og Forsyningssekretariatet vedrørende Forsyningssekretariatets prøvelse af det fastsatte vejbidrag, som kommunen betaler spildevandsselskabet. I sagen har hovedspørgsmålet været, om Forsyningssekretariatet kan anse et kommunalt vejbidrag til spildevandsforsyningen for at være fastsat for lavt og dermed at udgøre en uddeling i henhold til stoploven, eller om dette forhindres af bestemmelserne i lov om betalingsregler for spildevandsselskaber m.v.

## Ledelsesberetning

I domsafsigelsen har Højesteret stadfæstet Østre Landsrets dom, hvilket reelt betyder, at Forsyningssekretariatet ikke kan anvende stoploven på tilsynet med kommunernes fastsættelse af vejbidraget efter betalingsloven. Tilsynet med kommunernes fastsættelse af vejbidraget må derfor udøves af det almindelige kommunale tilsyn. Det betyder således, at der må antages at være grundlag for, at kommunen og forsyningen kan efterprøve og drøfte den tidligere udmeldte og anvendte procentsats for beregningen af vejbidrag i perioden 2007-2015.

Som følge af ovenstående er der på nuværende tidspunkt usikkerhed omkring fastlæggelsen af vejbidraget, som datterselskaberne er berettiget til for perioden 2007– 2015.

Da der er usikkerhed omkring størrelsen af vejbidraget, herunder omkring selve opgørelsesmetoden, er der ikke indregnet en eventuel regulering til tidligere års opkrævede vejbidrag i årsregnskabet for datterselskaberne for 2015. Det skal bemærkes, at en eventuel regulering af vejbidraget vil medføre en tilsvarende opkrævningsret hos forbrugerne på det samme beløb.

### **Begivenheder efter regnskabsårets afslutning**

Der er efter regnskabsårets afslutning ikke indtruffet begivenheder, som væsentligt vil kunne påvirke selskabets finansielle stilling.

## **Anvendt regnskabspraksis**

Årsrapporten for HOFOR Spildevand Holding A/S for 2015 er aflagt i overensstemmelse med årsregnskabslovens bestemmelser for virksomheder i regnskabsklasse B med enkelte tilvalg af bestemmelser fra regnskabsklasse C.

Den anvendte regnskabspraksis er uændret i forhold til sidste år.

Årsrapporten for 2015 er aflagt i t.kr.

Selskabet har i henhold til årsregnskabslovens §112, undladt at udarbejde koncernregnskab.

## **Resultatopgørelsen**

### **Nettoomsætning**

Nettoomsætningen, bestående af administrative koncernydelse opkrævet hos datterselskaber, indregnes i resultatopgørelsen, såfremt levering og risikoovergang til køber har fundet sted inden årets udgang. Nettoomsætningen indregnes eksklusive moms og med fradrag af rabatter i forbindelse med salget.

### **Andre eksterne omkostninger**

Andre eksterne omkostninger omfatter omkostninger til drift og administration

### **Personaleomkostninger**

Personaleomkostninger omfatter gager og lønninger samt lønafhængige omkostninger.

### **Finansielle indtægter og omkostninger**

Finansielle indtægter og omkostninger indregnes i resultatopgørelsen med de beløb, der vedrører regnskabsåret.

Finansielle poster omfatter bl.a. bankrenter, koncerninterne renter, renter fra obligationer samt bankgebyrer.

### **Indtægter af kapitalandele i tilknyttede virksomheder**

I resultatopgørelsen indregnes den forholdsmæssige andel af årets resultat efter skat, i tilknyttede virksomheder, efter fuld eliminering af intern avance/tab og med fradrag af afskrivning på goodwill under posten ”Indtægter af kapitalandele i tilknyttede virksomheder”.

## **Anvendt regnskabspraksis**

### **Skat af årets resultat**

Året skat, som består af årets aktuelle skat og forskydning i udskudt skat, indregnes i resultatopgørelsen med den del, der kan henføres til årets resultat, og direkte i egenkapitalen med den del, der kan henføres til posteringer direkte i egenkapitalen.

Selskabet er sambeskattet med HOFOR Holding A/S. Den aktuelle selskabsskat fordeles mellem de sambeskattede selskaber i forhold til disses skattepligtige indkomster. I tilknytning hertil modtager virksomheder med skattemæssige underskud, sambeskatningsbidrag fra virksomheder, der har kunnet anvende dette underskud til nedsættelse af eget skattemæssigt overskud.

### **Balancen**

#### **Kapitalandele i tilknyttede virksomheder**

Kapitalandele i tilknyttede virksomheder måles til den forholdsmæssige andel af virksomhedernes indre værdi opgjort efter koncernens regnskabspraksis med fradrag eller tillæg af urealiserede koncerninterne avancer og tab og med tillæg eller fradrag af resterende værdi af positiv eller negativ goodwill opgjort efter overtagelsesmetoden.

Nettoopskrivning af kapitalandele i tilknyttede virksomheder overføres under egenkapitalen til reserve for nettoopskrivning efter den indre værdis metode under egenkapitalen. Reserven reduceres med udbytte udlodninger til moderselskabet og reguleres med andre egenkapitalbevægelser i tilknyttede virksomheder.

Tilknyttede virksomheder med negativ regnskabsmæssig indre værdi indregnes til t.kr. 0. Har moderselskabet en retslig eller en faktisk forpligtelse til at dække virksomhedens underbalance, indregnes en hensat forpligtelse hertil. Såfremt den regnskabsmæssige negative indre værdi overstiger tilgodehavender, indregnes det resterende beløb under hensatte forpligtelser, i det omfang modervirksomheden har en retlig eller faktisk forpligtelse til at dække dattervirksomhedens underbalance.

Nyerhvervede eller nystiftede virksomheder indregnes i årsregnskabet fra anskaffelsestidspunktet. Solgte eller afviklede virksomheder indregnes frem til afståelsestidspunktet.

Fortjeneste eller tab ved afhændelse af tilknyttede virksomheder opgøres som forskellen mellem afhændelsessummen og den regnskabsmæssige værdi af nettoaktiver på salgstidspunktet inkl. ikke-afskrevet goodwill samt forventede omkostninger til salg eller afvikling. Fortjeneste og tab indregnes i resultatopgørelsen under finansielle poster.

## Anvendt regnskabspraksis

Ved køb af nye tilknyttede virksomheder anvendes overtagelsesmetoden, hvorefter de nytilkøbte virksomheders aktiver og forpligtelser måles til dagsværdi på erhvervelsestidspunktet. Der indregnes en hensat forpligtelse til dækning af omkostninger ved besluttede omstruktureringer i den erhvervede virksomhed i forbindelse med købet. Der tages hensyn til skatteeffekten af de foretagne omvurderinger.

Positive forskelsbeløb (goodwill) mellem anskaffelsessværdi og dagsværdi af overtagne aktiver og forpligtelser, inklusiv hensatte forpligtelser til omstrukturering, indregnes under kapitalandele i tilknyttede virksomheder og afskrives over den vurderede økonomiske brugstid, der fastlægges på baggrund af ledelsens erfaringer inden for de enkelte forretningsområder. Afskrivningsperioden udgør maksimalt 20 år, og er længst for strategisk erhvervede virksomheder med en stærk markedsposition og lang indtjeningsprofil.

Den regnskabsmæssige værdi af goodwill vurderes løbende og nedskrives over resultatopgørelsen i de tilfælde, hvor den regnskabsmæssige værdi overstiger de forventede fremtidige nettoindtægter fra den virksomhed eller aktivitet, som goodwill er knyttet til.

### Værdiforringelse af anlægsaktiver

Den regnskabsmæssige værdi af kapitalandele i tilknyttede virksomheder vurderes årligt for indikationer på værdiforringelse, ud over det som udtrykkes ved afskrivning.

Foreligger der indikationer på værdiforringelse, foretages nedskrivningstest af hvert enkelt aktiv henholdsvis gruppe af aktiver. Der foretages nedskrivning til genindvindingsværdien, hvis denne er lavere end den regnskabsmæssige værdi.

Som genindvindingsværdi anvendes den højeste værdi af nettosalgspris og kapitalværdi. Kapitalværdien opgøres som nutidsværdien af de forventede nettopengestrømme fra anvendelsen af aktivet eller aktivgruppen og forventede nettopengestrømme ved salg af aktivet eller aktivgruppen efter endt brugstid.

Det er alene indikationer på værdiforringelser, der relaterer sig til begivenheder indtrådt efter aktivernes anskaffelse, som udløser nedskrivningstest.

### Tilgodehavender

Tilgodehavender måles til amortiseret kostpris.

## **Anvendt regnskabspraksis**

### **Skyldig skat og udskudt skat**

Aktuelle skatteforpligtelser og tilgodehavende aktuel skat indregnes i balancen som beregnet skat af årets skattepligtige indkomst reguleret for skat af tidligere års skattepligtige indkomster samt for betalte acontoskatter.

Udskudt skat måles efter den balanceorienterede gælds metode af midlertidige forskelle mellem regnskabsmæssig og skattemæssig værdi af aktiver og forpligtelser, opgjort på grundlag af den planlagte anvendelse af aktivet, henholdsvis afvikling af forpligtelsen.

Udskudte skatteaktiver, herunder skatteværdien af fremførselsberettiget skattemæssigt underskud, indregnes til den værdi, hvortil de forventes at kunne realiseres, enten ved udligning i skat af fremtidig indtjening eller ved modregning i udskudte skatteforpligtelser.

Udskudt skat måles på grundlag af de skatteregler og skattesatser, der med balancedagens lovgivning vil være gældende, når den udskudte skat forventes udløst som aktuel skat. I de tilfælde, hvor opgørelse af skatteværdien kan foretages efter alternative beskatningsregler, måles udskudt skat på grundlag af den planlagte anvendelse af aktivet, henholdsvis afvikling af forpligtelsen.

Ændring i udskudt skat, som følge af ændringer i skattesatser, indregnes i resultatopgørelsen.

### **Gældsforpligtelser**

Øvrige gældsforpligtelser indregnes til nettorealiseringsværdi.

**Resultatopgørelse 1. januar - 31. december 2015**

	<u>Note</u>	<u>2015</u>	<u>2014</u>
		t.kr.	t.kr.
<b>Nettoomsætning</b>		<b>1.255</b>	<b>3.349</b>
Andre eksterne omkostninger		-804	-2.478
<b>Bruttoresultat</b>		<b>451</b>	<b>871</b>
Personaleomkostninger	1	-550	-628
<b>Resultat før finansielle poster</b>		<b>-99</b>	<b>243</b>
Indtægter af kapitalandele i tilknyttede virksomheder	2	89.415	20.256
Finansielle indtægter	3	2	1
Finansielle omkostninger	4	-8	-3
<b>Resultat før skat</b>		<b>89.310</b>	<b>20.497</b>
Skat af årets resultat	5	-13	-532
<b>Årets resultat</b>		<b>89.297</b>	<b>19.965</b>
 <b>Forslag til resultatdisponering</b>			
Overført overskud		89.297	19.965
		<b>89.297</b>	<b>19.965</b>

**Balance pr. 31. december 2015**

	<u>Note</u>	<u>2015</u>	<u>2014</u>
		t.kr.	t.kr.
<b>Aktiver</b>			
Kapitalandele i tilknyttede virksomheder	6	<u>7.611.937</u>	<u>7.491.191</u>
<b>Finansielle anlægsaktiver</b>		<u><b>7.611.937</b></u>	<u><b>7.491.191</b></u>
<b>Anlægsaktiver i alt</b>		<u><b>7.611.937</b></u>	<u><b>7.491.191</b></u>
Tilgodehavender hos tilknyttede virksomheder		376	1.932
Andre tilgodehavender		<u>0</u>	<u>235</u>
<b>Tilgodehavender</b>		<u><b>376</b></u>	<u><b>2.167</b></u>
<b>Likvide beholdninger</b>		<u><b>0</b></u>	<u><b>301</b></u>
<b>Omsætningsaktiver i alt</b>		<u><b>376</b></u>	<u><b>2.468</b></u>
<b>Aktiver i alt</b>		<u><u><b>7.612.313</b></u></u>	<u><u><b>7.493.659</b></u></u>



**Balance pr. 31. december 2015**

	<u>Note</u>	<u>2015</u>	<u>2014</u>
		t.kr.	t.kr.
<b>Passiver</b>			
Selskabskapital		804.483	804.483
Overkurs ved emission		6.642.931	6.642.931
Overført resultat		<u>164.084</u>	<u>43.455</u>
<b>Egenkapital</b>	<b>7</b>	<b><u>7.611.498</u></b>	<b><u>7.490.869</u></b>
Gæld til tilknyttede virksomheder		625	70
Selskabsskat		13	532
Anden gæld		<u>177</u>	<u>2.188</u>
<b>Kortfristede gældsforpligtelser</b>		<b><u>815</u></b>	<b><u>2.790</u></b>
<b>Gældsforpligtelser i alt</b>		<b><u>815</u></b>	<b><u>2.790</u></b>
<b>Passiver i alt</b>		<b><u><u>7.612.313</u></u></b>	<b><u><u>7.493.659</u></u></b>
Eventualposter mv.	8		
Usikkerhed ved indregning og måling	9		
Andre forhold	10		
Pantsætninger og sikkerhedsstillelser	11		
Nærtstående parter og ejerforhold	12		

## Noter til årsrapporten

	<u>2015</u>	<u>2014</u>
	t.kr.	t.kr.
<b>1 Personaleomkostninger</b>		
Lønninger	<u>550</u>	<u>628</u>
	<b><u>550</u></b>	<b><u>628</u></b>
<b>Heraf udgør vederlag til bestyrelse</b>	<b><u>550</u></b>	<b><u>628</u></b>
<b>2 Indtægter af kapitalandele i tilknyttede virksomheder</b>		
Andel af overskud i tilknyttede virksomheder	92.500	38.915
Andel af underskud i tilknyttede virksomheder	<u>-3.085</u>	<u>-18.659</u>
	<b><u>89.415</u></b>	<b><u>20.256</u></b>
<b>3 Finansielle indtægter</b>		
Renteindtægter fra tilknyttede virksomheder	1	0
Andre finansielle indtægter	<u>1</u>	<u>1</u>
	<b><u>2</u></b>	<b><u>1</u></b>
<b>4 Finansielle omkostninger</b>		
Finansielle omkostninger tilknyttede virksomheder	2	0
Andre finansielle omkostninger	<u>6</u>	<u>3</u>
	<b><u>8</u></b>	<b><u>3</u></b>

## Noter til årsrapporten

	<u>2015</u>	<u>2014</u>
	t.kr.	t.kr.
<b>5 Skat af årets resultat</b>		
Årets aktuelle skat	<u>13</u>	<u>532</u>
	<b><u>13</u></b>	<b><u>532</u></b>
<b>6 Kapitalandele i tilknyttede virksomheder</b>		
Kostpris 1. januar 2015	7.581.855	4.373.856
Tilgang i årets løb	<u>31.331</u>	<u>3.207.999</u>
Kostpris 31. december 2015	<u>7.613.186</u>	<u>7.581.855</u>
Værdireguleringer 1. januar 2015	-90.664	-11.999
Årets resultat	89.415	20.255
Øvrige egenkapitalbevægelser, netto	<u>0</u>	<u>-98.920</u>
Værdireguleringer 31. december 2015	<u>-1.249</u>	<u>-90.664</u>
<b>Regnskabsmæssig værdi 31. december 2015</b>	<b><u>7.611.937</u></b>	<b><u>7.491.191</u></b>

## Noter til årsrapporten

Kapitalandele i tilknyttede virksomheder specificerer sig således:

<u>Navn</u>	<u>Hjemsted</u>	Stemme- og ejerandel	<u>Egenkapital</u>	<u>Årets resultat</u>
HOFOR Spildevand Albertslund A/S	Albertslund	100%	359.584	12.835
HOFOR Spildevand Dragør A/S	Dragør	100%	226.289	-1.948
HOFOR Spildevand Herlev A/S	Herlev	100%	474.164	-983
HOFOR Spildevand Hvidovre A/S	Hvidovre	100%	1.027.897	12.215
HOFOR Spildevand København A/S	København	100%	2.081.418	44.854
HOFOR Spildevand Rødovre A/S	Rødovre	100%	328.572	2.485
HOFOR Spildevand Brøndby A/S	Brøndby	100%	586.893	595
HOFOR Spildevand Vallensbæk A/S	Vallensbæk	100%	412.133	-154
BIOFOS Holding A/S	København	67,6%	<u>2.114.987</u>	<u>19.516</u>
			<u>7.611.937</u>	<u>89.415</u>

## Noter til årsrapporten

### 7 Egenkapital

	Selskabs- kapital	Overkurs ved emission	Overført resultat	I alt
	t.kr.	t.kr.	t.kr.	t.kr.
Egenkapital 1. januar 2015	804.483	6.642.931	43.456	7.490.870
Kontant kapitalforhøjelse	0	0	31.331	31.331
Årets resultat	0	0	89.297	89.297
<b>Egenkapital 31. december 2015</b>	<b>804.483</b>	<b>6.642.931</b>	<b>164.084</b>	<b>7.611.498</b>

Selskabskapitalen består af 804.483 aktier a nominelt t.kr. 1. Ingen aktier er tillagt særlige rettigheder.

Selskabskapitalen har udviklet sig således:

	2015	2014	2013	2012
	t.kr.	t.kr.	t.kr.	t.kr.
Selskabskapital 1. januar 2015	804.483	500.000	500.000	500.000
Tilgang i året	0	304.483	0	0
Afgang i året	0	0	0	0
<b>Selskabskapital 31. december 2015</b>	<b>804.483</b>	<b>804.483</b>	<b>500.000</b>	<b>500.000</b>

### 8 Eventualposter mv.

Selskabet har indgået kontrakt med HOFOR A/S om levering af drift og administration.

Selskabet er sambeskattet med øvrige selskaber i HOFOR Holding A/S koncernen. Som sambeskattet selskab, der ikke er helejet, hæfter selskabet begrænset og subsidiært for danske selskabsskatter.

Koncernens datterselskaber hæfter solidarisk for fællesregistrering af moms, med undtagelse af:

- HOFOR Holding A/S
- HOFOR Spildevand Holding A/S
- HOFOR Vand Holding A/S

## Noter til årsrapporten

### 9 Usikkerhed ved indregning og måling

#### *Skattesager*

8 af selskabets dattervirksomheder har modtaget en afgørelse fra SKAT, hvor SKAT afviser de af selskabernes anvendte myndighedsfastsatte standardpriser som udtryk for anlægsaktivernes skattemæssige indgangsværdier. SKAT har lagt til grund, at de skattemæssige indgangsværdier skal beregnes skønsmæssigt ud fra en tillempet DCF model. Principperne herfor har SKAT beskrevet i en vejledning offentliggjort den 10. juni 2011. Det er SKAT's vurdering, at de skattemæssige indgangsværdier på anlægsaktiverne er betydeligt lavere end de myndighedsfastsatte standardpriser. Selskaberne, samt branchen i øvrigt, er uenig i SKAT's afgørelser, hvorfor disse er påklaget til Landsskatteretten. Landsskatteretten har i kendelser af 26. juni 2014 afsagt de første domme vedrørende problemstillingen, og disse er i overvejende grad faldet ud til SKAT's fordel. Afgørelserne er anket, idet branchen er af den opfattelse, at de ikke er i overensstemmelse med lovens ordlyd samt intentionerne med Vandsektorloven.

I ovennævnte kendelser anfægtede Landsskatteretten SKAT's konkrete anvendelse af værdiansættelsesmodel, hvorfor der fortsat er væsentlig usikkerhed forbundet med SKAT's ansættelse af de skattemæssige indgangsværdier, samt den deraf afledte udskudte skatteforpligtelse. Såfremt sagerne i de civile domstole helt skulle falde ud til SKAT's fordel, vil der skulle indregnes en udskudt skat i niveauet 889,7 mio. kr., der modsvares af en opkrævningsret i samme niveau før tilbagediskontering.

Betalbare indkomstskatter er i henhold til indtægtsreguleringen for vandselskaber en omkostning, der kan tillægges vandselskabernes priser krone for krone. En evt. udskudt skat vil derfor blive til en opkrævningsret hos selskabernes kunder på det tidspunkt, hvor den bliver til en betalbar skat. Den udskudte skat modsvares derfor i nominal værdi af en opkrævningsret.

På baggrund heraf samt ud fra den betydelige usikkerhed, der er omkring de faktiske beløbstørrelser, er den udskudte skatteforpligtelse i dattervirksomhederne og tilhørende opkrævningsret hos kunderne ikke indregnet.

## Noter til årsrapporten

### 10 Andre forhold

HOFOR Spildevand København A/S refinansierede i 2015 det obligationslån i KommuneKredit, som selskabet havde optaget i 2008 til indfrielse af tidligere gældsbreve til Københavns Kommune. Der er tale om et lån på 3,1 mia. kr., som er refinansieret i KommuneKredit med et stående lån med forfald i 2025. HOFOR Holding A/S har i 2015 overtaget lånet. Til gengæld har HOFOR Spildevand København A/S optaget et internt lån hos HOFOR Holding A/S på samme betingelser, som HOFOR Spildevand København A/S' lån i KommuneKredit. Renterne på lånet kan med den nuværende lovgivning ikke indregnes i taksterne. Derved opstår der løbende et særligt finansieringsbehov. Københavns Kommune har givet tilsagn om at ville indskyde kapital i HOFOR Spildevand København A/S for at sikre, at selskabet er i stand til at betale renter på lånet. Indskuddet kan maksimalt udgøre renteudgifterne ved det lånekonverterede gældsbev.

### 11 Pantsætninger og sikkerhedsstillelser

Der er ingen sikkerhedsstillelser tilknyttet selskabets aktiver eller gæld.

### 12 Nærtstående parter og ejerforhold

HOFOR Spildevand Holding A/S nærtsående parter omfatter følgende:

#### Bestemmende indflydelse

HOFOR Holding A/S, Ørestads Boulevard 35, 2300 København S, besidder 61,37 % af selskabskapitalen i HOFOR Spildevand Holding A/S.

Selskabskapitalen fordeles i øvrigt på aktionerne således:

Albertslund Kommune (6,73 %)  
Brøndby Kommune (7,44 %)  
Dragør Kommune (2,49 %)  
Herlev Kommune (4,65 %)  
Hvidovre Kommune (9,70 %)  
HOFOR Holding A/S, København (61,37 %)  
Rødovre Kommune (4,36 %)  
Vallensbæk Kommune (3,26 %)

Selskabets årsregnskab indgår i koncernregnskabet for HOFOR Forsyning Holding P/S, jf. årsregnskabslovens § 71.