

BPLAGE

PLAN OG TEKNIK
14 MAJ 2012
Ejd. nr. 12/617

Dragør Kommune
Plan og Teknik
Kirkevej 7
2791 Dragør

10. maj 2012

Høringssvar vedr. inddragelse af den tidligere tøjforretning Kongevejen 2 til cafe (jrn.nr. 12/617)

Som ejere af tre af lejlighederne i opgangen Kongevejen 2 gør vi hermed indsigelse mod Dragør Bistros planer om at udvide forretningen ind i den tidligere tøjforretning Gimigano. Det gør vi af følgende grunde:

- 1. Lydgener.** En af os (Ib Ravn, i lejligheden lige over Gimigano) har allerede haft fornøjelsen af at opleve det overvældende lydniveau i egen lejlighed, idet Bistroyen har taget forskud på glæderne ved to gange – det var ca. d. 25. og 27. april 2012 – at have selskaber i Gimiganos lokale, velsagtens 15-20 gæster, der blev betjent fra bistroens køkken (en servitrice kom svingende gennem baggården med et stort fad smørrebrød). Et veritabelt hav af stemmer trængte op i lejligheden, og man kan kun frygte hvordan det bliver, hvis der bliver sat sang og forstærket musik til.
- 2. Trafik gennem baggården.** Selv om der indrettet et lille køkken bagest i Gimigano, vil det næppe kunne betjene 20 spisende gæster. Vi forventer derfor en del trafik med mad på fade og i terriner gennem baggården, hvor to store grønne affaldscontainere i forvejen er sprængfyldte med Bistros affald, der i øvrigt ofte, på trods af adskillige påtaler, flyder over og sviner gården til. Vi har svært ved at se, hvordan sådan en trafik kan forsvares.
- 3. Toilettet i Gimigano.** Vi vil gøre opmærksom på, at toilettet bagest i Gimigano, som en tidligere ejer af den lejlighed uretmæssigt har inddraget, tilhører ejerforeningen i fællesskab (jf. plantegning over ejendommen). Vi agter at få det genoprettet snarest, så der kun bliver indgang fra gården, og det kan derfor ikke påregnes anvendt af lokalets gæster.
- 4. Æstetik.** Af planlovens § 19, stk. 1, fremgår det, at der alene kan dispenseres fra lokalplanen, hvis "dispensationen ikke er i strid med principperne i planen". Disse principper fremsættes vel ikke tydeligere end i Lokalplanens formålsparagraf, Afsnit 1, hvoraf det fremgår, at området's ejendomme skal udnyttes "i harmoni med de omgivende bevaringsområder". Spørgsmålet er, om en udvidelse af Bistros bodega-lignende miljø kan siges at være i harmoni med det, som vi Dragør-beboere ønsker at bevare ved Kongevejen som indgang til den gamle by. Vi vil opfordre Teknik- og Miljøudvalget til al-

lerede nu at gå en tur forbi det gamle Gimigano i skumringen, hvor det neonblå lys fra glaskøleskabene med øller strømmer ud på gaden gennem et hul i de nedrullede persiener og oplyser de med plastic-ranker draperede trug, hvori kunstige mormorblomster står og pynter på et brunligt leje af simuleret gedeafføring. Fire trug af denne type afgrænser områderne på begge sider af ejendommens opgang, hvortil der nu, uden forudgående drøftelse i ejerforeningen, kun er adgang gennem en smal kanal af plasticblomster. Dette konkrete eksteriør kan jo ændres, men ejeren og forpagteren af Bistroyen har for længst kommunikeret deres smag, og den er jo konsekvent nok. Smag og behag er forskellig, men Udvalget skal jo træffe en beslutning, der i overensstemmelse med lokalplanen betoner "harmonien med de omgivende bevaringsområder". Vores lod lægges i den vægtskål, der afviser Bistroyens forsøg på at påvirke denne harmoni.

5. **Gademiljø.** Foran Gimigano har der i den sidste uge eller to være placeret et af Bistroyens sorte borde med tilhørende stole, således at alt er klart til udvidelse af udeserveringen også, på samme måde som Bistroyen har indtaget feltet på den anden side af E.C. Hammersvej til serveringsområde (- med tilladelse fra Kommunen?). Vi kan således se frem til, at porten til den gamle by udgøres af en endnu længere falanks af øldrikkende Bistroygæster, der fra midt på eftermiddagen skålende og højlydt vil dele deres diskussioner og humor med byens gæster og fastboende.

Sammenfattende: Det er ikke sådanne omgivelser, vi ønsker for vores boliger, og vi vil på det mest indtrængende anmode Udvalget om ikke at imødekomme ansøgningen.

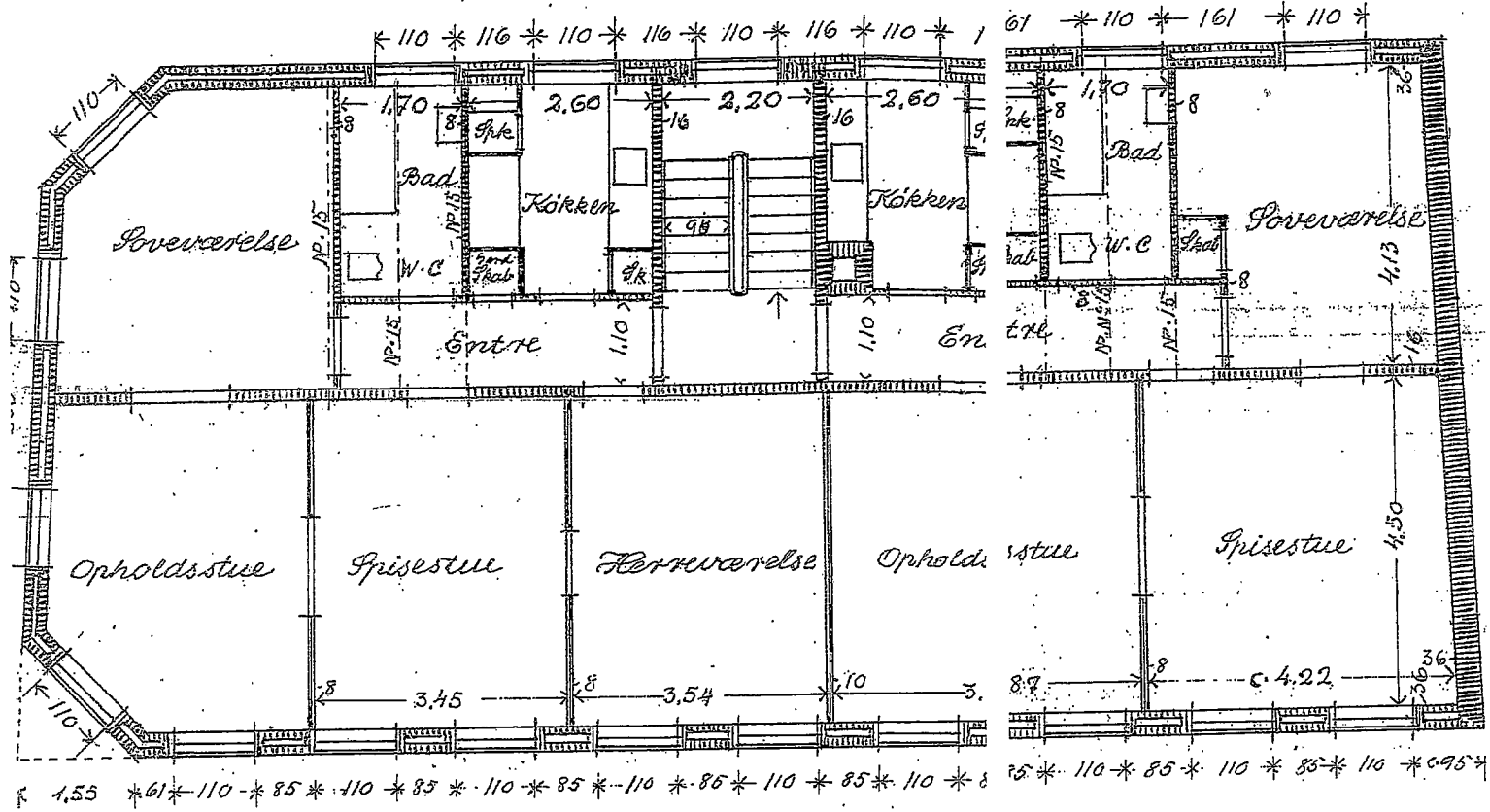
Med venlig hilsen

Ib Ravn
Kongevejen 2, 1.tv.
ravn@dpu.dk

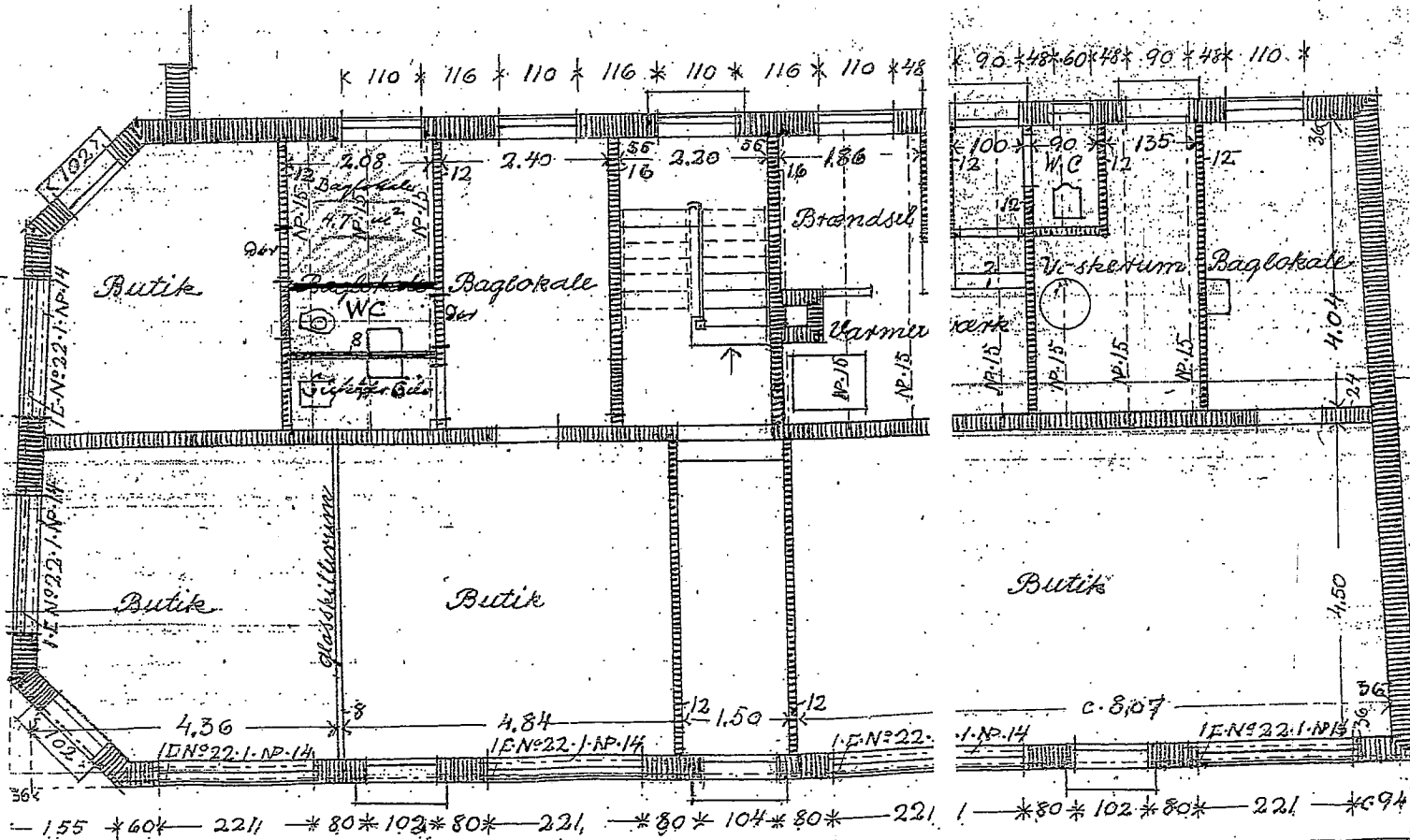
Hanne og Geir Møllerud
Kongevejen 2, 1.th.
geir.mollerud@spies.dk

Jytte Bandolowski
Kongevejen 2, 2.tv. (ejer)
jytte@bandolowski.dk

Plan of Kvistetagen



Plan of 1. Sal



Plan of Gruen

ca. 20.81