

STATUS PÅ INKLUSION

Opsamling på spørgeskemaer til børn og forældre på 0-6 års området



Indhold

Baggrund og metode	3
Opsamling på spørgeskemaundersøgelse blandt børn	4
Børnenes overordnede oplevelse af at gå i dagpleje, vuggestue eller børnehave	4
At føle sig velkommen	4
Sprogets betydning	5
Konflikter og konflikthåndtering	6
Legerelationer	8
Opsamling på spørgeskemaundersøgelse blandt forældre	9
At føle sig velkommen	9
Sprogets betydning	9
Fællesskab i forældregruppen	10
Legeaftaler	11
Sociale relationer	11
Åbenhed	12
Konflikter og konflikthåndtering	13
Sammenfatning	14
Børnenes besvarelser	14
Forældrenes besvarelser	14
Fremadrettede perspektiver	15
Bilag	16
Bilag 1: Spørgeskema til børn	16
Bilag 2: Spørgeskema til forældre	18
Bilag 3: Kommentarer fra forældre	21

Baggrund og metode

Alle forældre på 0-6 års området har via BørneIntra modtaget to spørgeskemaer – et til børn og et til forældre. Gennem 13 spørgsmål til børn og 13 spørgsmål til forældre har vi undersøgt, hvordan børn og forældre oplever inklusion på 0-6 års området.

Formålet med spørgeskemaundersøgelsen har været at gøre status på inklusionsindsatsen og blive klogere på, hvordan vi i fællesskab kan blive ved med at styrke samarbejdet og de sociale relationer, så alle børn trives og oplever at være værdifulde i de fællesskaber, de er en del af.

Spørgeskemaerne er formuleret med afsæt i en workshop med alle bestyrelser i starten af 2016, hvor forældrene kom med idéer til relevante temaer og spørgsmål. Børn og Pædagogik har siden da sammenskrevet idéerne og brugt dem som inspiration. Spørgeskemaerne til børn og forældre fremgår af bilag 1 og bilag 2.

Spørgsmålene til børn er formuleret i et sprog til 4-5 årige og indikerer, om vi ser tegn på inklusion. Vi har bedt forældrene om at besvare spørgsmålene sammen med deres barn. Har forældrene flere børn, der går i dagpleje, vuggestue eller børnehave, har de taget udgangspunkt i det ældste barn. Hvis de adspurgte børn endnu ikke har udviklet et talesprog, har vi bedt forældrene om at oversætte spørgsmålene til et yngre 'børnesprog' og besvare dem sådan, som de tror, deres barn vil svare.

Til sidst i spørgeskemaet til forældre har forældrene kunne komme med kommentarer eller gode råd til det fremadrettede arbejde med inkluderende fællesskaber på 0-6 års området. Alle kommentarer fremgår af bilag 3.

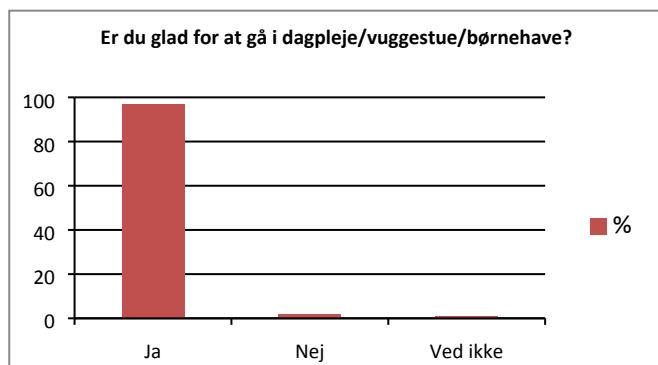
Undersøgelsen bygger på teori og viden om inklusion fra blandt andre Bent Madsen, som er chefkonsulent hos Center for Inklusion og Diversitet, Professionshøjskolen UCC. Bent Madsen har været med til at danne grundlag for kommunes forståelse af inklusion. Endvidere tager undersøgelsen udgangspunkt i de teoretiske perspektiver, som kommer til udtryk i Red Barnet og Mary Fondens antimobbeprogram "Fri for Mobberi". Fri for Mobberi er baseret på et børnesyn, som forsker Helle Rabøl Hansen blandt andre repræsenterer: "*Der findes ikke onde børn, kun onde mønstre*" (www.FriForMobberi.dk).

Opsamling på spørgeskemaundersøgelse blandt børn

Spørgeskemaet til børn er sendt til 990 forældre, som alle har børn, der går i dagpleje, vuggestue eller børnehave i Dragør Kommune. Børn og Pædagogik har modtaget 97 besvarelser, hvoraf 76 procent af besvarelserne er fra børn i børnehave, 22 procent fra børn i vuggestue og 2 procent fra børn i dagpleje.

Børnenes overordnede oplevelse af at gå i dagpleje, vuggestue eller børnehave

Af de adspurgte børn svarer 97 procent, at de er glade for at gå i dagpleje, vuggestue eller børnehave, mens 2 procent svarer nej og 1 procent ved ikke.



Figur 1

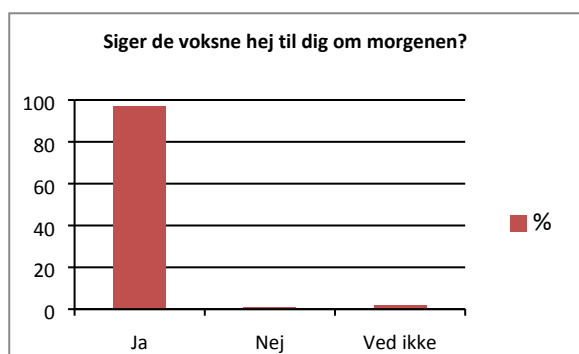
Langt størstedelen af de adspurgte børn har dermed overordnet set en positiv oplevelse af deres dagtilbud.

At føle sig velkommen

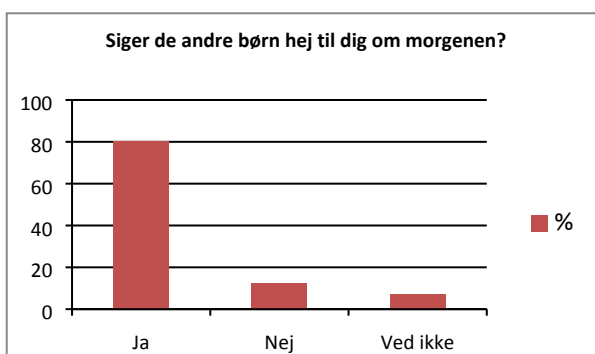
At sige hej til hinanden ser vi som et tegn på, at der er en imødekomende atmosfære i børnenes dagpleje, vuggestue eller børnehave og som et grundlag for at kunne føle sig set og velkommen.

Som det fremgår af figur 2, svarer 97 procent af de adspurgte børn, at de voksne siger hej til dem, når de møder i dagpleje, vuggestue eller børnehave. 1 procent svarer nej og 2 procent ved ikke.

80 procent af børnene oplever, at de andre børn også siger hej til dem, mens 12 procent svarer nej og 8 procent ved ikke.



Figur 2

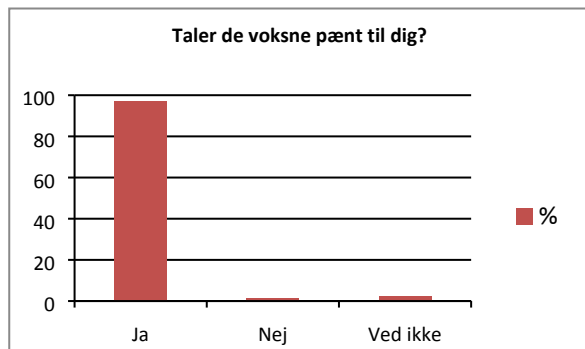


Figur 3

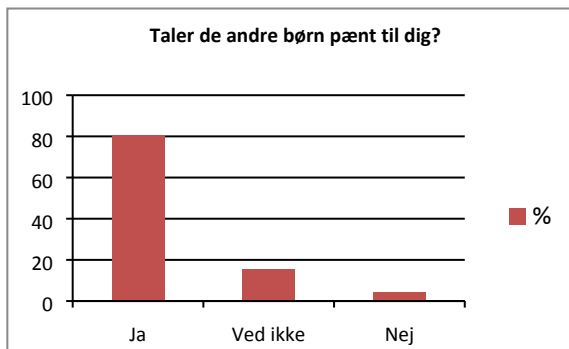
Størstedelen af børnene oplever dermed at blive taget godt imod af både personalet og de andre børn i deres dagpleje, vuggestue eller børnehave.

Sprogets betydning

Sproget er af stor betydning for, hvordan børn oplever sig selv og hinanden i de fællesskaber, de indgår i. At tale pænt ser vi som et tegn på fællesskaber med tolerance og respekt for hinanden.



Figur 4



Figur 5

Som det fremgår af figur 4 oplever 97 procent af de adspurgte børn, at de voksne taler pænt til dem, 1 procent svarer nej og 2 procent ved ikke.

80 procent af de adspurgte børn synes, at de andre børn taler pænt til dem, 4 procent svarer nej og 16 procent ved ikke.

Næsten alle de adspurgte børn synes altså, at personalet i deres institution taler pænt til dem, mens en femtedel enten ikke synes eller ikke ved, om de andre børn taler pænt til dem.

Sociale relationer

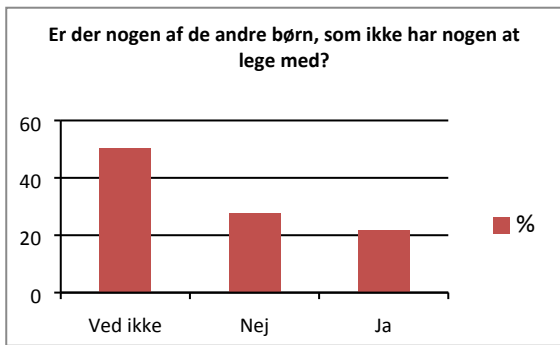
Børn har brug for sociale relationer for at trives og udvikle sig i en positiv retning. At have venner og nogen at lege med ser vi som et tegn på børnenes trivsel og mulighed for at opleve sig selv som en del af et fællesskab.

Figur 6 afspejler, at 95 procent af de adspurgte børn oplever at have venner i deres dagpleje, vuggestue eller børnehave, mens 1 procent ikke mener, at det er tilfældet. 4 procent ved ikke.



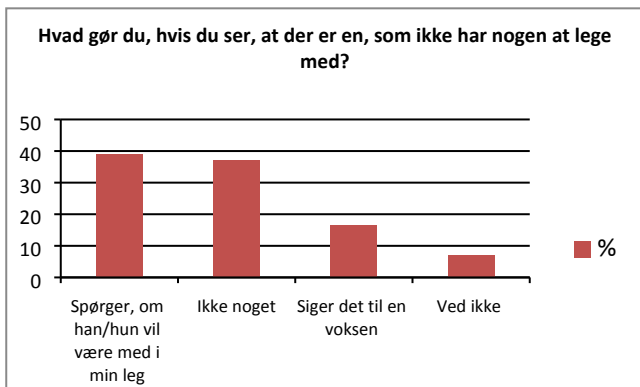
Figur 6

Til spørgsmålet om, om der er nogle af de andre børn, som ikke har nogen at lege med, svarer halvdelen af de adspurgte børn ved ikke, 28 procent nej og 22 procent ja. Knap en fjerdedel mener altså, at der er børn i deres dagpleje, vuggestue eller børnehave, som ikke har nogen at lege med (jf. figur 7).



Figur 7

De adspurgte børn orienterer sig meget forskelligt, hvis de ser, at der er andre, som ikke har nogen at lege med. 39 procent svarer, at de spørger det pågældende barn, om han eller hun vil være med i deres leg, 37 procent svarer, at de ikke gør noget, mens 16 procent siger det til en voksen. 8 procent ved ikke.



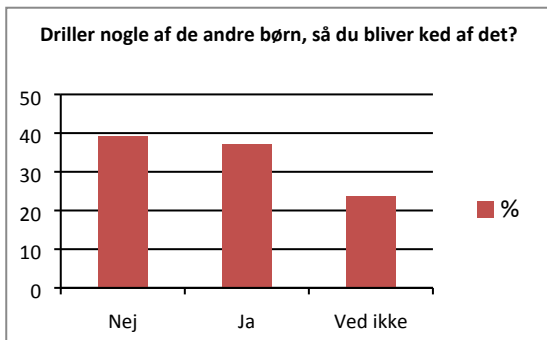
Figur 8

Besvarelserne viser dermed, at langt de fleste børn oplever at have venner i deres dagpleje, vuggestue eller børnehave, men også, at der er børn, som ikke har nogen at lege med, og at en forholdvis stor gruppe ikke gør noget, hvis de ser, at det er tilfældet.

Konflikter og konflikthåndtering

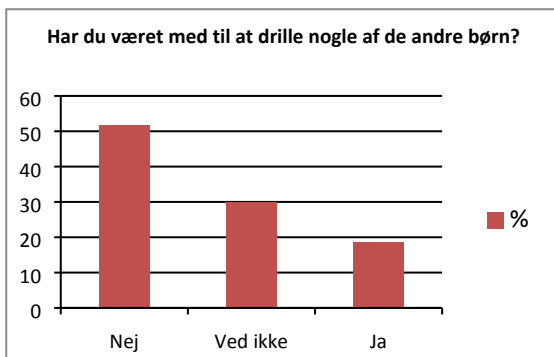
Drillerier og konflikter er en naturlig del af børns udvikling. At blive drillet og drille andre kan være med til at opdrage og socialisere børnene. Men der er forskel på drilleri for sjov og drilleri for alvor. At blive drillet, så man bliver ked af det, ser vi som et tegn på, at alle involverede parter ikke er inforstået med legen, hvilket kan føre til eksklusion og udelukkelse af nogle børn.

Figur 9 afspejler, at 39 procent af de adspurgte børn ikke oplever at blive drillet i deres dagpleje, vuggestue eller børnehave. Næsten lige så mange, nemlig 37 procent, svarer, at de bliver drillet, mens 24 procent svarer ved ikke.



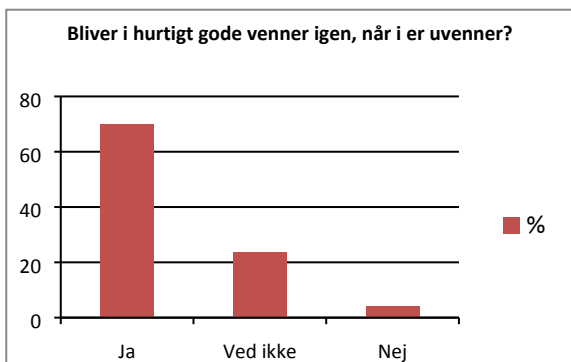
Figur 9

Lidt over halvdelen af de adspurgte børn (52 procent) mener ikke, at de har været med til at drille nogle af de andre børn, mens 19 procent svarer ja til det spørgsmål og 31 procent ved ikke.



Figur 10

70 procent af de adspurgte børn synes, de bliver hurtigt gode venner igen, når de er uvenner med nogen, mens 5 procent svarer nej og 25 procent ved ikke.



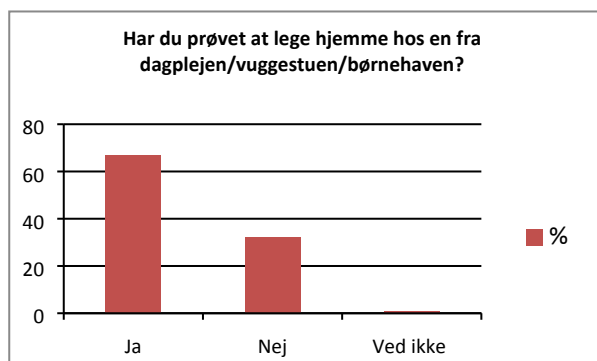
Figur 11

En stor andel af de adspurgte børn oplever altså at blive drillet og drille andre. Samtidig angiver størstedelen af børnene, at de bliver hurtigt gode venner. At blive gode venner ser vi som et tegn på, at børnene enten selv eller med hjælp fra en voksen er i stand til at håndtere drillerier eller konflikter på en udviklende måde. Det centrale er, at børnene får erfaring med at løse konflikter, så de rustes til at tackle udfordringer fremadrettet.

Legerelationer

At lege på kryds og tværs i forskellige fællesskaber med forskellige relationer, positioner og regler er med til at styrke børnenes tolerancetærskel. At lege hjemme hos hinanden ser vi som et tegn på, at børnene støttes i og får erfaring med at tolerere, rumme og respektere andre.

Af figur 12 fremgår det, at 67 procent af de adspurgte børn har prøvet at lege hjemme hos en fra deres dagpleje, vuggestue eller børnehave. 32 procent har ikke leget hjemme hos nogen, 1 procent ved ikke.



Figur 12

En forælder noterer til dette spørgsmål:

"Svært å besvare for vuggestue... Ingen legegrupper, sosiale sammenkomster, og barna forteller ikke så mye hjemme kan man si..." (mor til barn i vuggestue)

En del af forklaringen på, at knap en tredjedel (32 procent) af de adspurgte børn ikke har prøvet at lege hjemme hos en fra deres dagpleje, vuggestue eller børnehave kan være, at nogle af børnene har en alder, hvor egentlige legeaftaler endnu ikke er relevante for dem.

Opsamling på spørgeskemaundersøgelse blandt forældre

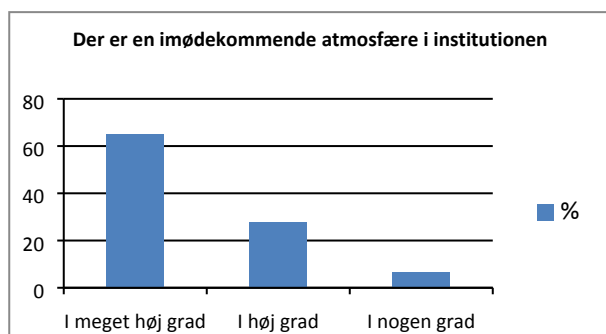
Spørgeskemaet til forældre er sendt til 990 forældre, som alle har børn, der går i dagpleje, vuggestue eller børnehave i Dragør Kommune. Børn og Pædagogik har i alt modtaget 108 besvarelser, hvoraf 80 procent er fra forældre til børn i børnehave og 20 procent til børn i vuggestue. Der er dermed ingen besvarelser fra forældre til børn i dagpleje.

At føle sig velkommen

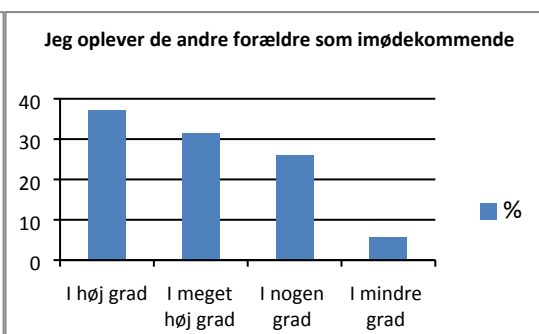
Af de adspurgte forældre oplever 93 procent, at der i meget høj grad eller i høj grad er en imødekommende atmosfære i institutionen, når de afleverer eller henter deres barn, mens 7 procent svarer i nogen grad. En forælder uddyber sit svar:

”Der er meget stor forskel på pædagogernes imødekommenhed. Nogle er fantastiske, mens andre først hilser, når man selv gør. Da der var bedsteforældre plantedag, var der ingen af de tilstedeværende pædagoger som kom og hilste. Farmor måtte spørge sig frem.” (mor til barn i børnehave)

Til spørgsmålet om, om de andre forældre er imødekommende, svarer 68 procent i meget høj grad eller i høj grad, 26 procent i nogen grad og 6 procent i mindre grad.



Figur 13

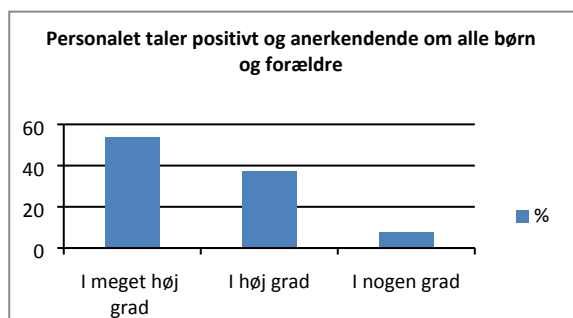


Figur 14

Ligesom børnene oplever størstedelen af forældrene at blive taget godt imod i deres barns vuggestue eller børnehave. Blandt forældrene er den imødekommende atmosfære ikke helt så positiv.

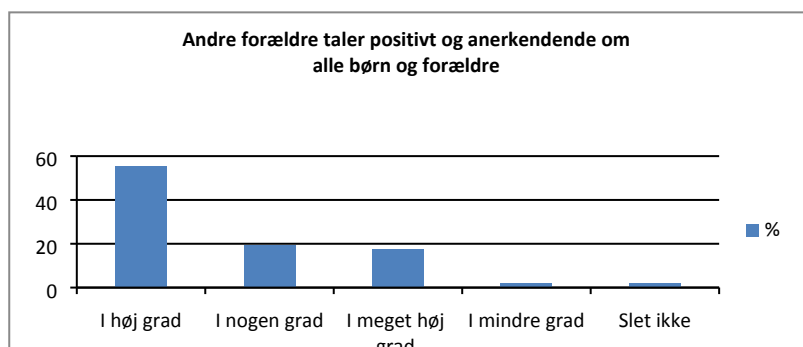
Sprogets betydning

92 procent af de adspurgte forældre oplever, at personalet i meget høj grad eller i høj grad taler positivt og anerkendende om alle børn og forældre. 8 procent mener, at det kun i nogen grad er tilfældet.



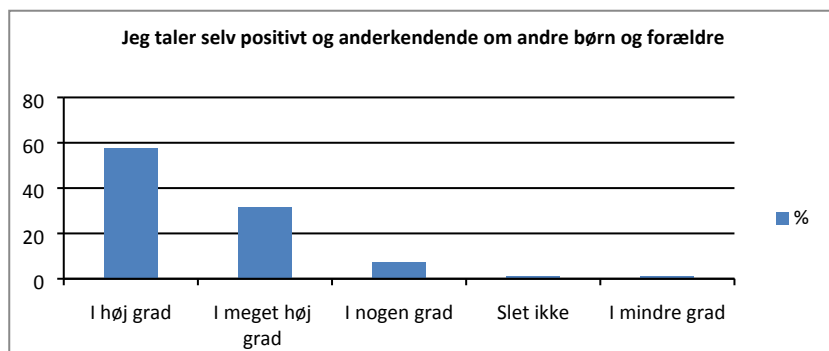
Figur 15

Når vi spørger, om andre forældre taler positivt og anerkende, er spredningen større. Her svarer 75 procent i meget høj grad eller høj grad, 21 procent i nogen grad, 2 procent i mindre grad og 2 procent slet ikke.



Figur 16

Af figur 17 fremgår det, at 89 procent af de adspurgte forældre mener, at de i meget høj grad eller i høj grad selv taler anerkende om andre børn og forældre. 9 procent svarer i nogen grad og 2 procent i mindre grad eller slet ikke.



Figur 17

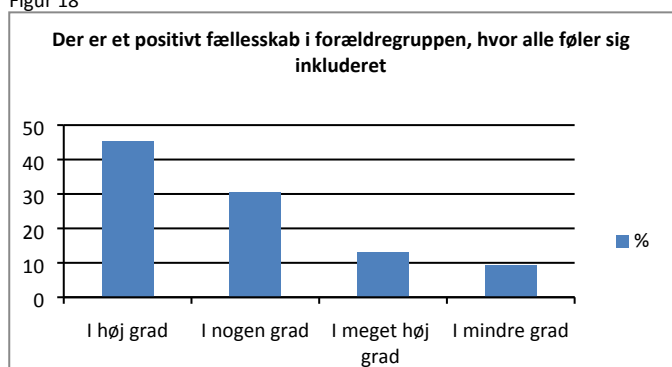
Besvarelserne illustrerer, at forældrenes sprogbrug ikke udelukkende opleves som positivt. Forældre er centrale rollemodeller, som børn identificerer sig med og lærer af. Det er derfor væsentligt at være opmærksom på, at der i forældregruppen ikke udvikles en negativ kultur i forhold til at tale om andre. Bagtalelse og negativt sprogbrug kan være ødelæggende for en børnegruppe og være med til at udstøde både børn og forældre.

Fællesskab i forældregruppen

Et positivt fællesskab i forældregruppen styrker også børnenes fællesskaber. Samtidig efterligner børn voksne, så når forældre i dagplejen, vuggestuen og børnehaven har en inkluderende tilgang til hinanden, smitter det af på børnene.

Af de adspurgte forældre mener 58 procent, at der i meget høj grad eller høj grad er et positivt fællesskab i forældregruppen, hvor alle forældre føler sig inkluderet. 32 procent svarer i nogen grad og 10 procent i mindre grad.

Figur 18



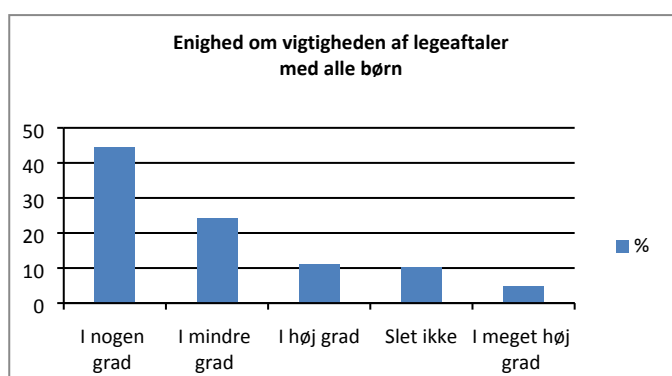
En relativt stor gruppe (42 procent) oplever altså ikke, at fællesskabet i deres forældregruppe er ubetinget positivt. En forælder understreger denne oplevelse:

”Som ny i børnehaven vil det hjælpe, hvis de andre forældre var mere inkluderende.” (mor til barn i børnehave)

Forældrenes besvarelser peger dermed på et behov for, at institutionerne i højere grad bakker op om fx arrangementer, som styrker relationerne på tværs af forældre.

Legeaftaler

Blandt de adspurgte forældre mener 19 procent, at der i forældregruppen i meget høj grad eller i høj grad er enighed om, at det er vigtigt at lave legeaftaler med alle børn – også de børn, som normalt ikke plejer at lege sammen. Næsten halvdelen af forældrene (45 procent) svarer, at der kun i nogen grad er enighed, 25 procent i mindre grad og 11 procent slet ikke.

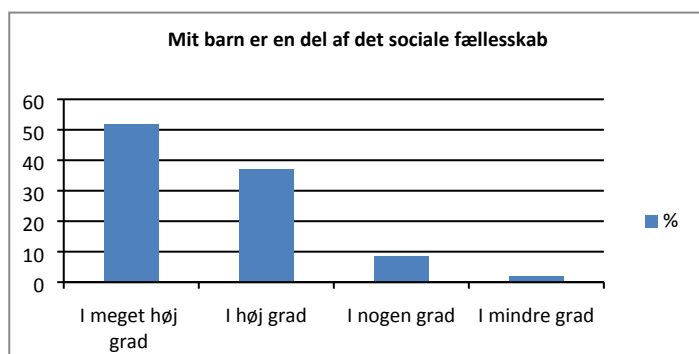


Figur 19

Besvarelserne peger dermed på, at der er behov for et fælles fokus på vigtigheden af at motivere og støtte børnene i at lege på kryds og tværs.

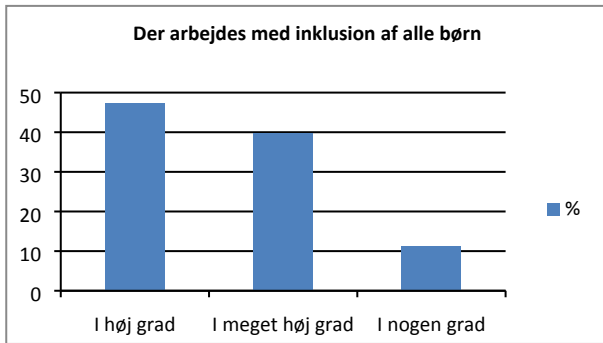
Sociale relationer

89 procent af de adspurgte forældre oplever, at deres barn er en del af det sociale fællesskab i institutionen. 9 procent svarer i nogen grad og 2 procent i mindre grad.



Figur 20

Af figur 21 fremgår det, at 88 procent af de adspurgte forældre mener, at der i deres barns institution i meget høj grad eller i høj grad arbejdes med inklusion af alle børn. 12 procent svarer i nogen grad.



Figur 21

En forælder kommer med et bud på, hvordan man i institutionerne kan styrke inklusionen endnu mere:

"Jeg savner faciliterende aktiviteter, der inkluderer alle på tværs; fx i rollespil eller teater, hvor alle kan/skal bidrage til en fælles oplevelse og se hinanden og sig selv på nye måder - stadig i lyset af fællesskabets styrke og forpligtelse." (mor til barn i børnehave)

En anden forælder mener, at der i for høj grad arbejdes med inklusion:

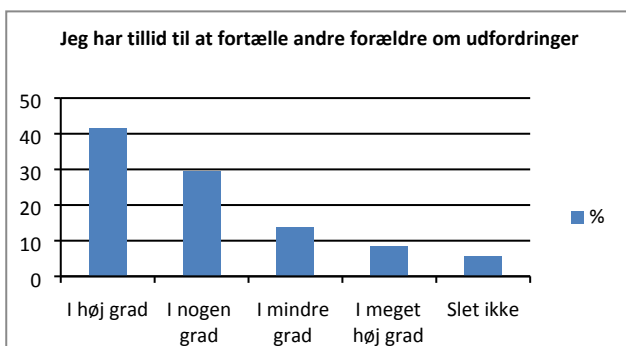
"(...) Jeg har svaret i meget høj grad, og det er bestemt ikke positivt ment. Jeg synes der pt. tages lidt for meget hensyn til børn med særlige behov, at der ikke er overskud til de børn der ikke har samme behov." (mor til barn i vuggestue)

Langt de fleste forældre oplever altså, at deres barn er en del af det sociale fællesskab i institutionen, og at der arbejdes på at inkludere alle børn. Nogle mener dog, at der inkluderes for mange.

Åbenhed

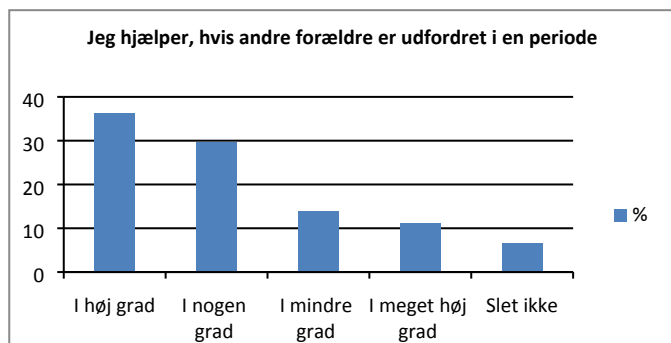
At være åben om egne udfordringer og imødekomme, når andre forældre fortæller om forhold, der påvirker dem eller deres barn i en periode, er centrale elementer i forhold til at skabe et trygt og omsorgsfuldt fællesskab med tolerance og forståelse for hinanden.

Halvdelen af de adspurgte forældre (50 procent) synes i meget høj grad eller i høj grad at have tillid til at fortælle andre forældre, hvis der er forhold derhjemme, som udfordrer dem eller deres barn i en periode. 30 procent svarer i nogen grad, 14 procent i mindre grad og 6 procent slet ikke.



Figur 22

Til spørgsmålet om, om de adspurgte forældre hjælper, hvis andre børn eller forældre er udfordret i en periode, svarer 48 procent i meget høj grad eller høj grad. 31 procent svarer i nogen grad, 15 procent i mindre grad og 6 procent slet ikke.

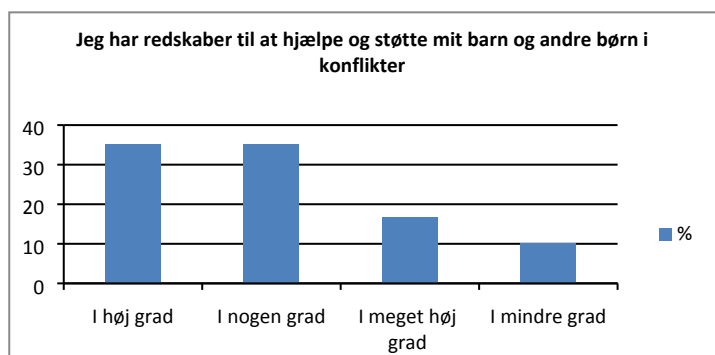


Figur 23

Blandt de adspurgte forældre er der dermed en forholdsvis stor spredning i forældrenes tillid til at fortælle andre, hvis de eller deres barn er udfordret i en periode, ligesom der ikke er en entydig kultur for at hjælpe andre.

Konflikter og konflikthåndtering

52 procent af de adspurgte forældre oplever i meget høj grad eller i høj grad at have redskaber til at støtte deres barn eller andre børn i konflikter, mens 37 procent kun svarer i nogen grad og 11 procent i mindre grad.



Figur 24

Knap halvdelen af de adspurgte forældre oplever dermed kun i nogen grad eller mindre grad at kunne løse konflikter blandt børn. Hvis der opstår alliancer eller konflikter ikke bliver løst på en værdig måde, kan konfliktsituationer føre til udelukkelse og eksklusion af nogle børn.

Sammenfatning

Børnenes besvarelser

Langt størstedelen af de adspurgte børn er overordnet set glade for at gå i dagpleje, vuggestue eller børnehave. Langt de fleste oplever også, at der er en imødekommende atmosfære i deres dagtilbud, og at både personalet og de andre børn taler pænt til dem.

Endvidere viser børnenes besvarelser, at næsten alle de adspurgte børn oplever at have venner i deres dagpleje, vuggestue eller børnehave, men også at der er børn, som ikke har nogen at lege med, og at en forholdsvis stor gruppe ikke gør noget, hvis de ser, at det er tilfældet.

En stor del af de adspurgte børn oplever at blive drillet og drille andre. Samtidig angiver størstedelen, at de hurtigt bliver gode venner. Børnene lader dermed til at være i stand til at håndtere konflikter på en udviklende måde. Men der synes også at være behov for at definere, hvad det vil sige at blive drillet, og hvornår der er tale om alvorlig drilleri, som kan ekskludere og gøre andre kede af det.

Mange af de adspurgte børn har prøvet at lege hjemme hos en fra deres dagtilbud. Knap en tredjedel svarer dog, at det ikke er tilfældet. Det er her væsentligt at være opmærksom på, at både dagpleje- og vuggestuebørn har en alder, hvor egentlige legeaftaler ofte ikke finder sted.

Forældrenes besvarelser

Ligesom børnene oplever størstedelen af forældrene at blive taget godt imod i deres barns vuggestue eller børnehave. Blandt forældrene er den imødekommende atmosfære ikke helt så positiv.

Langt de fleste forældre oplever, at personalet taler positivt og anerkende om andre børn og forældre, men samtidig mener næsten hver tiende, at det kun i nogen grad er tilfældet. Der er dermed en gruppe af forældre, som oplever personale, der ikke kun taler positivt om andre børn og/eller forældre.

Sprogbruget blandt forældrene er heller ikke udelukkende positivt. Her mener næsten en fjerdedel, at de andre forældre ikke taler positivt om alle børn og forældre. Enkelte angiver, at de også selv bidrager til en negativ sprogkultur.

I forhold til fællesskab i forældregruppen oplever over halvdelen, at der er et positivt fællesskab i deres forældregruppe, hvor alle forældre føler sig inkluderet. En relativt stor gruppe angiver dog også, at de kun i nogen grad eller slet ikke er enige i det udsagn.

Forældrenes besvarelser viser endvidere, at der er behov for at sætte fokus på vigtigheden af at bakke op om legeaftaler på tværs af børn og børnegrupper, da der i dag ikke synes at være en entydig holdning hertil. Når vi spørger til børnenes sociale relationer, angiver langt de fleste, at deres barn er en del af det sociale fællesskab i institutionen, ligesom de mener, at der i høj grad arbejdes på at inkludere alle.

Der er en forholdsvis stor spredning i forældrenes tillid til at fortælle andre, hvis de eller deres barn er udfordret i en periode, ligesom der ikke er en entydig kultur for at hjælpe andre.

Mange af de adspurgte forældre oplever at have redskaber til at støtte deres barn eller andre børn i konflikter, mens knap halvdelen angiver, at det kun i nogen grad eller i mindre grad er tilfældet.

Fremadrettede perspektiver

Børnene og forældrenes besvarelser tegner et nuanceret billede af, hvordan både børn og forældre oplever inklusion på 0-6 års området. Langt de fleste børn trives i deres dagpleje, vuggestue og børnehave, ligesom størstedelen af forældrene samlet set synes at have en positiv oplevelse af deres børns dagtilbud. Men besvarelserne peger også på en række udfordringer – både på institutions- og forældreniveau.

Børn og Pædagogik vil i efteråret 2016 præsentere statusrapporten for institutionslederne, forældrebestyrelserne og CMU. Dermed er en bred interessegruppe inviteret til at drøfte det fremadrettede arbejde med inklusion.

Bilag

Bilag 1: Spørgeskema til børn

De næste spørgsmål omhandler dit barns oplevelse af at gå i dagpleje, vuggestue eller børnehave. Det er vigtigt, at besvarelsenerne passer til dit barns egne oplevelser. Kan dit barn ikke svare, fordi det fx endnu ikke har udviklet et talesprog, besvarer du spørgsmålene, sådan som du tror, at dit barn vil svare.

77	SingleValue
----	-------------

1. Går du i dagpleje, vuggestue eller børnehave?

- Dagpleje
- Vuggestue
- Børnehave

78	SingleValue
----	-------------

2. Er du glad for at gå i dagpleje/vuggestue/børnehave?

- Ja
- Nej
- Ved ikke

79	SingleValue
----	-------------

3. Siger de voksne hej til dig, når du kommer i dagpleje/vuggestue/børnehave om morgenen?

- Ja
- Nej
- Ved ikke

80	SingleValue
----	-------------

4. Siger de andre børn hej til dig, når du kommer i dagpleje/vuggestue/børnehave om morgenen?

- Ja
- Nej
- Ved ikke

81	SingleValue
----	-------------

5. Taler de voksne pænt til dig?

- Ja
- Nej
- Ved ikke

82	SingleValue
----	-------------

6. Taler de andre børn pænt til dig?

- Ja
- Nej

Ved ikke

83

SingleValue

7. Har du venner i din dagpleje/vuggestue/børnehave?

Ja

Nej

Ved ikke

84

SingleValue

8. Er der nogle af de andre børn, der driller dig, så du bliver ked af det?

Ja

Nej

Ved ikke

85

SingleValue

9. Bliver I hurtigt gode venner igen, når I er uvenner?

Ja

Nej

Ved ikke

86

SingleValue

10. Har du været med til at drille nogle af de andre børn i dagplejen/vuggestuen/børnehaven?

Ja

Nej

Ved ikke

87

SingleValue

11. Er der nogle af de andre børn, som ikke har nogen at lege med?

Ja

Nej

Ved ikke

88

SingleValue

12. Hvad gør du, hvis du ser, at der er en, som ikke har nogen at lege med?

Siger det til en voksen

Spørger, om han/hun vil være med i min leg

Ikke noget

89

SingleValue

13. Har du prøvet at lege hjemme hos en fra dagplejen/vuggestuen/børnehaven?

Ja

Nej

Bilag 2: Spørgeskema til forældre

De næste spørgsmål omhandler din egen oplevelse af dit barns dagpleje, vuggestue eller børnehave med særligt fokus på din oplevelse af fællesskab, samarbejde og relationer til personalet, de andre børn og forældre. Har du flere børn, der går i dagpleje, vuggestue og/eller børnehave, besvarer du spørgsmålene med udgangspunkt i dit ældste barn.

92 SingleValue

1. Går dit barn i dagpleje, vuggestue eller børnehave?

- Dagpleje
 Vuggestue
 Børnehave

93 SingleValue

2. I hvilken grad oplever du, at der er en imødekommende atmosfære i institutionen, når du afleverer/henter dit barn? Fx at personalet siger hej til dig og dit barn.

- I meget høj grad
 I høj grad
 I nogen grad
 I mindre grad
 Slet ikke

94 SingleValue

3. I hvilken grad oplever du, at andre forældre er imødekommende overfor dig, når du afleverer/henter dit barn? Fx at andre forældre siger hej.

- I meget høj grad
 I høj grad
 I nogen grad
 I mindre grad
 Slet ikke

95 SingleValue

4. I hvilken grad oplever du, at personalet taler positivt og anerkende om alle børn og forældre?

- I meget høj grad
 I høj grad
 I nogen grad
 I mindre grad

Slet ikke

96

SingleValue

5. I hvilken grad oplever du, at andre forældre taler positivt og anerkendende om alle børn og forældre? Fx i samtaler på parkeringspladsen eller til sociale arrangementer.

I meget høj grad

I høj grad

I nogen grad

I mindre grad

Slet ikke

97

SingleValue

6. I hvilken grad oplever du, at du selv taler positivt og anerkende om andre børn og forældre? Fx ved spisebordet derhjemme.

I meget høj grad

I høj grad

I nogen grad

I mindre grad

Slet ikke

98

SingleValue

7. I hvilken grad oplever du, at der er et positivt fællesskab i forældregruppen, hvor alle forældre føler sig inkluderet? Fx at alle forældre føler sig velkommen og har nogen at tale med til sociale arrangementer.

I meget høj grad

I høj grad

I nogen grad

I mindre grad

Slet ikke

99

SingleValue

8. I hvilken grad oplever du, at dit barn er en del af det sociale fællesskab i institutionen? Fx at dit barn har nogen at lege med.

I meget høj grad

I høj grad

I nogen grad

I mindre grad

Slet ikke

100

SingleValue

9. I hvilken grad oplever du, at der i institutionen arbejdes med inklusion af alle børn? Fx at der i institutionen er plads til forskellige børn med forskellige egenskaber og behov.

- I meget høj grad
- I høj grad
- I nogen grad
- I mindre grad
- Slet ikke

101	SingleValue
-----	-------------

10. I hvilken grad oplever du, at der i forældregruppen er enighed om, at det er vigtigt at lave legeaftaler med alle børn – også de børn, som normalt ikke plejer at lege sammen derhjemme?

- I meget høj grad
- I høj grad
- I nogen grad
- I mindre grad
- Slet ikke

102	SingleValue
-----	-------------

11. I hvilken grad oplever du, at have tillid til at fortælle andre forældre, hvis der er forhold derhjemme, som udfordrer dig eller dit barn i en periode? Fx dødsfald i familien, ændret jobsituation, skilsmisse, nye søskenderelationer el. l.

- I meget høj grad
- I høj grad
- I nogen grad
- I mindre grad
- Slet ikke

103	SingleValue
-----	-------------

12. I hvilken grad oplever du at hjælpe, hvis andre børn eller forældre er udfordret i en periode?

- I meget høj grad
- I høj grad
- I nogen grad
- I mindre grad
- Slet ikke

104	SingleValue
-----	-------------

13. I hvilken grad oplever du at have redskaber til at hjælpe og støtte dit barn og andre børn i konflikter? Fx hvis dit barn fortæller, at det er blevet drillet i institutionen eller hvis du ser et barn slå en anden.

- I meget høj grad
- I høj grad

- I nogen grad
- I mindre grad
- Slet ikke

105	UserText
-----	----------

14. Har du kommentarer eller gode råd til 0-6 års områdets fremadrettede arbejde med inkluderende fællesskaber?

Bilag 3: Kommentarer fra forældre

"Vedr. pkt 9 [at der i institutionen arbejdes med inklusion af alle børn]. Jeg har svaret I meget høj grad, og det er bestemt ikke positivt ment. Jeg synes det pt. tages lidt for meget hensyn til børn med særlige behov, at der ikke er overskud til de børn der ikke har samme behov." (mor til barn i vuggestue)

"Jeg savner faciliterede aktiviteter, der inkluderer alle på tværs; fx i rollespil eller teater, hvor alle kan/skal bidrage til en fælles oplevelse og se hinanden og sig selv på nye måder - stadig i lyset af fællesskabets styrke og forpligtelse." (mor til barn i børnehave)

"der er meget stor forskel på pædagogernes imødekommenhed. nogle er fantastiske, mens andre først hilser når man selv gør. da der var bedsteforældre plantedag, var der ingen af de tilstedeværende pædagoger som kom og hilste. Farmor måtte spørge sig frem." (mor til barn i børnehave)

"Som ny i børnehaven, vil det hjælpe, hvis de andre forældre var mere inkluderende." (mor til barn i børnehave)

"Det er ærgerligt at måtte sige det, men det er gået den forkerte vej de seneste år - de 4-5 sprudlende og favnende pædagoger, der skabte samtaler og stemning, er væk. Det er ikke længere naturligt at blive hilst på, når man kommer." (mor til barn i børnehave)

"Det er svært at svare på. Min datter er lige startet i børnehave. Så har ikke meget erfaring endnu...." (mor til barn i børnehave)

"Svært å besvare for vuggestue... Ingen legegrupper, sociale sammenkomster, og barna forteller ikke så mye hjemme kan man si...." (mor til barn i vuggestue)

"Ikke en kommentar. Men da Valdemar lige er startet, så er der svaret "i nogen grad" til mange af de spørgsmål hvor der mangler en "ved ikke" mulighed." (far til barn i børnehave)

"Inklusion er ikke godt for enhver pris! Hvis barnet er aggressivt og truende overfor andre børn, bør der være en speciel uddannet hjælpepædagog på det barn, som har adfærdsvanskeligheder. Vores børn skal finde sig i mere, end vi voksne vil byde os selv!" (mor til barn i børnehave)

"Det er vigtigt med især de mindre sociale arrangementer der arrangeres stue-vis, sådan at forældrene lærer hinanden og hinandens børn at kende." (mor til barn i vuggestue)

"Meget samarbejde forældrene på stuen" (mor til barn i vuggestue)

"Nej, men i nr 12 [I hvilken grad oplever du at hjælpe, hvis andre børn eller forældre er udfordret i en periode?] har jeg svaret slet ikke, har aldrig oplevet at min datters venner har haft sådanne situationer. Jeg vil gerne hjælpe. Nr 10 [at der i forældregruppen er enighed om, at det er vigtigt at lave legeaftaler med alle børn], jeg har aldrig oplevet at der er børn der ikke har legeaftaler eller bliver holdt uden for - svært at besvare." (mor til barn i børnehave)

"Jeg synes, at som kommune bør I virkelig være bedre til at se hvilke bør der kan og skal inkluderes, for der er virkelig nogen som ville have bedst af at komme et andet sted hen, både for det barn og resten af institutionen." (mor til barn i børnehave)