



BEREDSKABSPLAN FOR FOREBYGGELSE OG HÅNDTERING AF OVERGREB MOD BØRN OG UNGE

DRAGØR KOMMUNE (endeligt udkast)

Vedttaget af kommunalbestyrelsen xx 2017



Indhold

Indledning.....	2
Definition af et overgreb	3
Forebyggelse af vold og seksuelle overgreb.....	5
Tidlig opsporing	7
Særligt udsatte børn og unge	12
Handleveje i forhold til grad af viden	13
Underretningspligt	14
Handleveje i forhold til hvem mistanken retter sig mod.....	16
Når en underretning modtages i Børneteamet.....	23
Samarbejdet med Børnehus Hovedstaden.....	25
Samarbejdet med Statsforvaltningen.....	26
Pressehåndtering.....	26
Implementering af Beredskabsplanen	27
Yderligere information	28

Indledning

Denne beredskabsplan er udarbejdet med henblik på at forebygge, tidligt opspore samt håndtere sager med overgreb mod børn og unge i Dragør Kommune.

Alle medarbejdere, der arbejder med børn og unge mellem 0-18 år, har ansvaret for at beskytte børn og unge samt reagere på, hvis børn og unge udsættes for vold eller seksuelle krænkelse.

Beredskabsplanen beskriver, hvordan du som leder eller medarbejder skal reagere og handle, hvis der opstår en bekymring, mistanke eller viden om vold eller seksuelle overgreb mod et barn eller en ung.

Forvaltningen i samarbejde med de lokale ledere på kommunens institutioner og skoler er ansvarlige for, at kendskabet til beredskabsplanen udbredes og implementeres.

Beredskabsplanen tager udgangspunkt i Socialstyrelsens vejledningsmateriale "Kommunalt beredskabsplan - Vejledningsmateriale til håndtering af sager med overgreb mod børn og unge".

Beredskabsplanen revideres hver 4. år, således at denne version revideres senest juni 2021.

Målgruppe

Beredskabsplanen henvender sig til Dragør Kommunes ledere og medarbejdere i dagpleje, dagtilbud, skoler, skolefritidsordninger, klubber, sundhedsplejen, myndighedsrådgivere, pædagogisk psykologisk rådgivning (PPR), behandlingstilbud til børn og unge og deres familier, den kommunale tandpleje, samarbejdspartnere, borgere og andre, der er i kontakt med børn og unge under 18 år.

Definition af et overgreb

For at kunne observere og reagere på viden eller mistanke om vold og seksuelle overgreb er det nødvendigt at definere, hvordan vi forstår vold og seksuelle overgreb. Definitionerne tager afsæt i de definitioner, som SISO anvender for vold og seksuelle overgreb.¹

Vold

Vold kan defineres som en handling eller trussel, der – uanset formålet – er egnet til eller skader en anden persons integritet, eller som skræmmer, smerter eller skader personen – uanset om personen er et barn eller en voksen. Volden kan have samme effekt på andre personer, der overværer eller overhører handlingen. Volden kan både være en bevidst handling eller en handling, der sker i affekt. Handlingen overskrider samfundets love og normer.

Uanset typen af vold, der begås mod et barn, så er der tale om en adfærd fra forældrene eller andre omsorgsgivere, som er ødelæggende for eller forhindrer udviklingen af et positivt selvbillede hos barnet. Enhver form for vold bringer barnets udvikling og sundhed i fare. Vold er udtryk for, at barnet ikke frivilligt indgår i den handling, der begås mod barnet.²

Følgende handlinger er strafbare:

STRAFFELOVEN

§ 244. Den, som øver vold eller på anden måde angriber en andens legeme, straffes med bøde eller fængsel indtil 3 år.

§ 245. Den, som udøver et legemsangreb af særlig rå, brutal eller farlig karakter eller gør sig skyldig i mishandling, straffes med fængsel indtil 6 år. Har et sådan legemsangreb haft betydelig skade på legeme eller helbred til følge, skal dette betragtes som en særlig skærpende omstændighed.

§ 245 a. Den, som ved et legemsangreb med eller uden samtykke bortskærer eller på anden måde fjerner kvindelige ydre kønsorganer helt eller delvis, straffes med fængsel indtil 6 år.

§ 246. Har et legemsangreb været af så grov beskaffenhed eller har haft så alvorlige skader eller døden til følge, at der foreligger skærpede omstændigheder, kan straffen stige til fængsel i 10 år.

¹ SISO er det nationale videnscenter for sociale indsatser ved vold og seksuelle overgreb mod børn og unge. SISO er organisatorisk forankret i Socialstyrelsen.

² SISO, Socialstyrelsen (2010) Seksuelle overgreb og fysisk/psykisk vold. Inspirationskatalog til udarbejdelse af et skriftligt kommunalt beredskab.

Seksuelt overgreb

Seksuelt overgreb begået af en voksen mod et barn kan kort defineres således:

- Den voksne udnytter et barns tillid.
- Det seksuelle overgreb krænker barnets integritet.
- Det er en handling, som barnet ikke kan forstå eller misforstår, og som barnet ikke er modent til at give samtykke til.
- Det seksuelle overgreb er udtryk for den voksnes behov og på den voksnes betingelser, eller et udtryk for børn og unge, der udsætter andre børn og unge for seksuelt grænseoverskridende adfærd.
- Det er en handling, som overskrider samfundets lovgivning og den almindelige moral.

Følgende handlinger er strafbare:

STRAFFELOVEN

§ 210. Samleje med slægtning i nedadstigende linje eller samleje mellem bror og søster.

§ 216. Voldtægt.

§§ 222, 223, 224, 225. Samleje eller anden kønslig omgængelse med et barn under 15 år – dog 18 år, hvis barnet eller den unge er betroet til undervisning/opdragelse.

§ 226, 232, 234, 235. Blufærdighedskrænkelse (blotteri, beføling, beluring, verbal uterlighed) samt optagelse, besiddelse og udbredelse af fotos/film osv. af person under 18 år.

§ 224, 225. Køb af seksuelle ydelser fra personer under 18 år.

Forebyggelse af vold og seksuelle overgreb

En åben dialog om værdier, normer, politik og procedurer blandt medarbejdere på kommunens institutioner og skoler er med til at skabe trygge miljøer, der understøtter, at børn og unge ikke udsættes for vold og seksuelle overgreb.

Som led i forebyggelsen af overgreb mod børn og unge, kan der med fordel udarbejdes en forebyggelsespolitik, der kan være med til at tydeliggøre rammerne for samvær mellem voksne og børn og unge på kommunens institutioner og skoler samt børnene og de unge imellem.

Følgende spørgsmål kan bruges til inspiration til drøftelse af samværsformer på de enkelte institutioner og skoler:

- Har vi her på institutionen den nødvendige viden om børns seksualitet?
- Hvornår, hvor og hvor længe er det i orden, at voksne er alene med børn/unge?
- Er det i orden at give børn/unge kram? Kys? Hvorfor? Hvorfor ikke?
- Kan vi sende nye medarbejdere alene på tur med børn/unge?
- Har vi regler for hvem, der sover sammen med børn/unge og hvilke børn, der sover sammen, når vi er på tur? Hvorfor? Hvorfor ikke?
- Går man i bad/klæder om sammen med børn/unge?
- Hvilket sprog og tone anvender vi voksne indbyrdes – og i forhold til børnene?
- Hvordan snakker vi om børns seksualitet? Hvilke ord bruger vi?
- Hvordan håndterer og snakker vi om det, hvis et barn har en seksuelt grænseoverskridende adfærd?
- Hvordan håndterer vi det, hvis vi oplever, at en voksen udviser en grænseoverskridende adfærd overfor et barn?
- Hvad er acceptabel påklædning hos os?
- Har vi en fælles holdning til vold?
- Hvornår er der tale om, at forældre udøver vold mod deres barn/børn?
- Kender børnene til deres rettigheder f.eks. ift. fysisk afstraffelse?
- Hvordan introduceres nye medarbejdere til vores normer for adfærd og omgangsformer?
- Hvordan fortæller vi forældrene og andre samarbejdspartnere om vores normer for adfærd og omgangsformer?
- Hvordan vil vi sikre omsætning af de fælles normer i praksis, således at alle her på stedet kender til de fælles normer for adfærd og omgangsformer?

At arbejde med forebyggelse af vold og seksuelle overgreb mod børn og unge handler om, at man som leder og medarbejder besidder en faglig viden om følgende:

- Tegn og reaktioner hos børn, der udsættes for vold og seksuelle overgreb.
- Børns seksualitet og grænsedragningen mellem legitim seksuel adfærd og bekymrende seksuel adfærd.
- Forståelsen og tolkningen af børn og unges tegn og reaktioner på vold og seksuelle overgreb.
- Mulige skadevirkninger for børn, der udsættes for vold og seksuelle overgreb.
- Grooming og den forførelses- og manipulationsproces, der ofte går forud for, at et overgreb finder sted.
- Det kommunale beredskab og kendskab til de forskellige handleveje i sager med overgreb mod børn og unge.
- At tale med børn generelt og specifikt i relation til temaerne vold og seksuelle overgreb.
- At kunne handle på trods af, at man er i tvivl og på trods af, at man ikke har sikkerhed for, hvad der er sket, og om barnet har været udsat for overgreb.

Udover faglig viden er det vigtigt, at der er en åbenhed og dialog på arbejdspladsen i forhold til at italesætte en bekymring eller mistanke om, at et barn eller ung udsættes for overgreb. Som leder og medarbejder skal man være i stand til at gå i dialog med børnene og forældrene.

Tidlig opsporing

Mulige tegn og reaktioner

Det er skadeligt for børn og unge at blive udsat for vold og seksuelle overgreb. Derfor er det vigtigt, at fagpersoner så tidligt som muligt opsporer og handler, hvis der er mistanke eller viden om, at børn og unge udsættes for overgreb.

Det handler om at sikre, at alle relevante fagpersoner har den fornødne viden om mulige tegn og reaktioner på vold og seksuelle overgreb mod børn. Det er sjældent muligt umiddelbart at få be- eller afkræftet mistanken, og som fagperson står man derfor ofte med tvivl, usikkerhed, uvished og uden dokumentation for, om overgrebet har fundet sted.

Det er ofte gennem barnet, at man får viden eller mistanke om overgreb. Barnet udviser måske nogle tegn og reaktioner eller kommer med nogle udsagn om overgreb. Barnet har brug for, at et andet menneske aktivt og engageret reagerer og tager initiativ i forhold til de udsagn, barnet kommer med, eller de tegn og reaktioner, barnet udviser. Som fagperson er det derfor vigtigt, at man dels har en faglig viden om de mulige tegn og reaktioner, som et barn kan udvise, dels har en viden om de processer, der ligger bag afdækningen af et overgreb, for såvel fagpersonen som barnet.

Børns tegn og reaktioner på overgreb er komplekse, flertydige og multifaktorielle. Der kan indgå både somatiske, psykologiske og sociale aspekter i et barns bekymrende adfærd eller mistrivsel. Samtidig er det vigtigt at være opmærksom på, at tegn på mistrivsel ikke nødvendigvis er ensbetydende med overgreb. Tegn på mistrivsel kan f.eks. også vise sig ved andre belastende oplevelser i barnets tilværelse som f.eks. skilsmisse, et nært familiemedlems sygdom eller død eller skoleproblemer. Manglende trivsel kan også være tegn på andre former for omsorgssvigt, ligesom det kan være udtryk for, at barnet ikke får dækket sine fundamentale udviklingsbehov.

Derfor er det hverken muligt eller hensigtsmæssigt at udarbejde en facitliste, der rummer tegn og reaktioner, som kan bruges som tjekliste, når man har en mistanke og er i tvivl. Beskrivelsen af mulige tegn og reaktioner skal derfor læses som opmærksomhedspunkter. Den faglige viden om tegn og reaktioner skal altid sættes i forhold til den viden, man har om det konkrete barn og dets familie.

Tegn og reaktioner – seksuelle overgreb

Fysiske tegn på seksuelle overgreb

- Rødmen, irritation omkring kønsorganer, skede- og endetarmsåbning
- Smerte, kløe, udslæt omkring kønsorganer, skede- og endetarmsåbning
- Vaginal blødning, blødning fra kønsorganer og endetarmsåbning
- Blærebetændelse, skedekatar
- Blod i underbukserne
- Have svært ved at gå eller sidde
- Mave- og fordøjelsesvanskeligheder
- Klager over utilpashed
- Stoppe ting/objekter op i skede- eller endetarmsåbning
- Ufrivillig vandladning, encoprese
- Revner i mundvige, sår i munden
- Pådragelse af seksuelt overførte sygdomme
- Synkebesvær, ubehag ift. bestemte fødevarer
- Usædvanlig kropslugt
- Følger ikke normal vækstkurve
- Psykosomatiske klager over smerter i underlivet, hovedpine, mavepine m.m.
- Vanskeligheder med kropslig kontakt, berøring
- Mangelfuld eller overdreven personlig hygiejne
- Tidlig seksuel aktivitet

Psykiske tegn på seksuelle overgreb

- Humørsvingninger
- Tristhed
- Angst
- Uforklarlig gråd, skrigiture
- Mareridt, bange for at falde i søvn
- Udvide ligegyldighed, robot-lignende adfærd
- Ensomhedsfølelse
- Isolation
- Reagerer ikke på opfordring på kontakt, trækker sig ind i sig selv/ i en skal
- Mistillid til voksne
- Utryk tilknytning
- Dissociation
- Ukritisk i kontakten til andre
- Lav selvfølelse
- Magtesløshed
- Apati
- Skyldfølelse
- Skamfølelse
- Begyndende depression
- Indadvendthed
- Manglende identitetsfølelse
- Forvirret omkring kønsidentitet

Social og adfærdsmæssige tegn på seksuelle overgreb

- Ændring i adfærd
- Seksualiserende adfærd
- Overdreven/tvangspræget onani
- Usædvanlig interesse i og viden om seksualitet ud over alders- og udviklingsmæssigt niveau
- Koncentrationsvanskeligheder f.eks. ved leg og samvær med andre
- Leg med dukker, hvor seksuelle overgreb illustreres
- Regredierende adfærd, babysprog
- Udadreagerende, aggressiv adfærd, sparke, slå, bide
- Hyperaktivitet
- Frustration og vrede
- Frygt for og modvilje mod bestemte personer eller steder
- Umotiveret gråd
- Tavshed
- Påførelse af selvforskyldt smerte, banke hovedet ind i ting, trække i hår, skære i sin krop
- Indlæringsvanskeligheder, manglende koncentration
- Udvide voksen seksuel adfærd, gå forførende, flirtende
- Påfaldende påklædning
- Manglende blufærdighed eller overdreven blufærdighed ift. egen krop og i relation til omgivelserne
- Begyndende selvdestruktiv adfærd
- Tab af kompetencer
- Begyndende udvikling af beskyttelsesstrategier for at undgå seksuelle overgreb eller afsløring heraf
- Mobning
- Begyndende selvmordstanker
- Selvskadende adfærd, cutting, selvmordstanker- og forsøg
- Spiseforstyrrelser
- Alkohol og stofmisbrug
- Udvide pseudomodenhed
- Hemmelighedsfulde, skamfulde
- Udvikling af specielt kropssprog, kropsholdning

Tegn og reaktioner – vold

Fysiske tegn på vold

- Mærker efter slag
- Brandmærker
- Sår på kroppen
- Mærker efter kvælningsforsøg
- Brud på arme og ben, kraveben eller andre knoglebrud
- Symptomer på "shaken baby syndrome"
- Hyppige skadestuebesøg
- Psykosomatiske klager
- Vanskeligheder med kropslig kontakt, berøring
- Søvnvanskeligheder

Psykiske tegn på vold

- Tristhed
- Indadvendthed
- Ensomhedsfølelse, føler sig anderledes
- Isolation
- Utryk tilknytning
- Mistillid til voksne
- Dissociation
- Lav selvfølelse
- Hjælpeløshed, magtesløshed
- Skyldfølelse, skamfølelse
- Begyndende depression
- Manglende identitetsfølelse
- Svært ved at løsrive sig fra forældre/løsrive sig for hurtigt
- Post traumatisk stress Disorder (PTSD)

Sociale og adfærdsmæssige tegn på vold

- Koncentrationsvanskeligheder ift. leg og samvær med andre
- Leg med f.eks. dukker, hvor vold illustreres
- Vanskeligheder med impuls kontrol
- Indlæringsvanskeligheder
- Tab af kompetencer
- Udadreagerende, aggressiv adfærd
- Følelse af frustration og vrede
- Hyperaktivitet, hypersensitivitet
- Angst
- Selvdestruktiv og selvskadende adfærd
- Udvikling af beskyttelsesstrategier for at undgå vold eller afsløring heraf
- Overtilpassethed
- Vanskeligheder med at regulere følelser

Børn og grooming

Udover at være opmærksom på de mulige tegn og reaktioner på overgreb, som børn kan udvise, er det væsentligt at se på, hvad det er, der gør børn særligt sårbare i relation til overgreb. Børn er afhængige af og har tillid til de voksne, som drager omsorg for dem i hverdagen. Børn kan være i særlig risiko for at blive udsatte for overgreb, da de som udgangspunkt har tillid til, at voksne vil dem det bedste.

Definition - Grooming

Begrebet grooming anvendes om den proces, hvor den voksne krænker bearbejder, overtaler, forfører og manipulerer et barn eller en ung til at medvirke i seksuelle aktiviteter. Der er tale om en proces, hvor den voksne krænker gradvist opbygger en relation. En relation, som senere gør det muligt at udsætte barnet for et seksuelt overgreb. Den manipulation og gradvise nedbrydning af barnets grænser, der finder sted, kan være en langvarig og skjult proces. Det er vigtigt, at fagpersoner har viden om og kan identificere denne proces i arbejdet med at opspore og forhindre seksuelle overgreb.

Særligt udsatte børn og unge

Børn og unge med handicap

SISO's undersøgelse fra 2007 peger på, at børn og unge med handicap kan være særligt udsatte i forhold til seksuelle overgreb. Barnets handicap kan udgøre en særlig faglig udfordring, når det gælder opsporing af seksuelle overgreb. Måske har barnet vanskeligt ved at kommunikere med omverdenen, og som fagperson kan man have vanskeligt ved at tolke adfærd, tegn og reaktioner. Man kan være i tvivl om, hvorvidt en bekymrende adfærd skal tilskrives barnets handicap eller det faktum, at barnet har været udsat for seksuelle overgreb. Det har stor betydning, at man som fagperson kender barnets handicap og dermed barnets mulighed for at kommunikere. Som udgangspunkt skal man som fagperson være opmærksom på de samme tegn og reaktioner hos børn og unge med handicap, som hos børn generelt.

Børn og unge anbragt uden for hjemmet

Flere undersøgelser peger på en mulig sammenhæng mellem børns vanskelige opvækstvilkår og risikoen for, at de bliver udsat for seksuelle overgreb. Undersøgelser viser, at børn og unge, der er anbragt uden for hjemmet er i to til tre gange større risiko for at blive udsat for seksuelle overgreb.

Manglende stabilitet og omsorg fra forældrenes side under opvæksten betyder, at de anbragte børn kan have særlige behov for omsorg og opmærksomhed. I sig selv kan dette øge deres sårbarhed og risiko for at blive udsat for seksuelle overgreb, der måske begynder som eller forveksles med interesse, varme og omsorg. Desuden har en del af børnene i opvæksten oplevet grænseoverskridende adfærd fra voksnes side, hvilket kan medføre, at de ikke kender deres egne grænser særlig godt og generelt har svært ved at sætte grænser i forhold til andre.

Handleveje i forhold til grad af viden

Graden af viden har betydning for, hvordan man som fagperson skal handle, når man får kendskab til eller mistanke om overgreb mod børn og unge. Man kan skelne mellem tre typer af viden:

1. grad: Bekymring

En bekymring er en diffus oplevelse af, at der er noget galt med et barn eller i dets familie. Her er ikke tale om, at man har konkret viden om en konkret handling begået af en bestemt person.

Bekymringen alene bør derfor i første omgang føre til observation af barnet/den unge i en periode og evt. samtale med forældrene, med mindre bekymringen går på, om forældrene begår overgreb (fysisk, psykisk eller seksuelt) mod barnet/den unge.

Som medarbejder skal man drøfte sin bekymring med sin leder og aftale observation af barnet og evt. samtale med forældrene.

2. grad: Mistanke

Mistanke forstås som mere end blot en bekymring. Mistanken handler f.eks. om, at barnet/den unge kan have været udsat for en seksuel grænseoverskridende adfærd eller fysisk eller psykisk voldelig handling fra enten en voksen eller et andet barn. Mistanken kan opstå på baggrund af en nærmere observation af barnet, barnets egne udsagn om hændelser, der har fundet sted, udsagn fra andre, eller oplysninger man har fået fra anden side. Som medarbejder skal man drøfte sin mistanke med sin leder, og der skal udarbejdes en underretning.

3. grad: Konkret viden

Konkret viden handler om de situationer, hvor et barn har været udsat for en konkret handling i form af overgreb fysisk, psykisk eller seksuelt, begået af en eller flere personer. Denne viden kan komme fra udsagn fra barnet selv, eller fra vidner eller fra tilståelse fra den person, som har udsat barnet eller den unge for overgreb. Som medarbejder skal man drøfte sin viden med sin leder, og der skal udarbejdes en underretning.

Underretningspligt

Får man kendskab til, at et barn eller en ung under 18 år udsættes for forhold, som er til fare for dets udvikling og sundhed, har man pligt til at underrette kommunen. Underretningspligten gælder uanset, om der allerede er et samarbejde i gang omkring barnet eller den unge. Underretningspligten gælder også, selvom du eller andre tidligere har underrettet om det samme barn.

Der skelnes mellem almindeligt og skærpet underretningspligt.

Almindelig underretningspligt

Jf. Servicelovens § 154, stk. 1 skal enhver person, der får kendskab til, at et barn eller en ung under 18 år udsættes for vanrøgt eller andre forhold, som er til fare for dets udvikling og sundhed, herunder vold, mishandling, seksuelle overgreb, omskæringer af piger m.v., har pligt til at underrette kommunen. Det kan bl.a. være i situationer, hvor borgeren/fagpersonen bliver bekendt med, at barnet eller den unge udsættes for vold, mishandling eller seksuelle overgreb.

Skærpet underretningspligt

Jf. Servicelovens § 153, stk. 1 har personer, der udøver offentlig tjeneste eller offentligt hverv skærpet underretningspligt, hvis man under udøvelsen af tjenesten eller hvervet får kendskab til eller grund til at antage, at et barn har behov for særlig støtte eller har været udsat for overgreb. Underretningspligten er personlig. Det betyder, at man på trods af evt. uenighed med sin leder om hvorvidt, der skal udarbejdes en underretning, har pligt til at underrette, hvis man har mistanke eller viden om overgreb mod et barn eller en ung.

Hvad skal en underretning indeholde

Indholdet i en underretning bør være så konkret og objektivt beskrivende som muligt. Underretningen bør indeholde følgende:

- Ajourført data på både børn og forældre, herunder hvem der har forældremyndigheden
- Konkrete datoer for episoder og beskrivelse af dine observationer: Hvad er observeret hvornår og under hvilke omstændigheder?
- Undlad tolkninger og vurderinger
- Beskrivelse af barnets fysiske, psykiske og sociale forhold
- Beskrivelse af barnets ressourcer
- Beskrivelse af barnets vanskeligheder
- Anfør om forældrene er orienteret om underretninger, og hvis ikke, begrundelse herfor

Skal forældre/stedforældre/værge eller andre i forældres sted inddrages ved underretning

OBS!

Forældre/stedforældre/værge eller andre i forældres sted skal som udgangspunkt altid orienteres og inddrages omkring fremsendelse af underretning, **dog gælder der særlige forhold, når det drejer sig om vold eller seksuelle overgreb.** Hvis mistanken retter sig mod én eller begge forældre, må du **ikke** orientere dem om underretningen. Underretningen skal sendes direkte til kommunens myndighedsafdeling, Børneteamet i Borger og Social. Børneteamet koordinerer med Børnehuset Hovedstaden og politiet, hvornår forældrene orienteres om underretningen.

Underretning skal sendes til Børneteamet

Underretninger kan både være mundtlige eller skriftlige, og kan sendes til Dragør Kommunes Børneteam, som er kommunens myndighedsafdeling:

Telefonisk underretning kan ske via: 32 89 03 97

Skriftlige underretninger kan sendes til: underretning@dragoer.dk

Udenfor Dragør Kommunes åbningstid kontaktes Københavns Politi på telefon 114. Politiet guider dig videre til den sociale rådighedsvagt i Tårnby Kommune.

Yderligere information om underretning kan findes på Dragør Kommunes hjemmeside under overskriften "Familie og Børn" og "Rådgivning og hjælp til familier" og dernæst "Underretning om mistrivsel".

Du kan altid kontakte Børneteamet på telefon 32 89 03 97, hvis du har brug for sparring i en sag om mistanke om vold eller seksuelle overgreb.

Hvis du oplever, at kommunen ikke handler tilstrækkelig på baggrund af din underretning, kan du underrette Ankestyrelsen om din bekymring. Ankestyrelsen skal sikre barnets sikkerhed og undersøge om kommunens indsats er tilstrækkelig.

Ankestyrelsen kan kontaktes på telefon 33 41 12 00 eller mail ast@ast.dk.

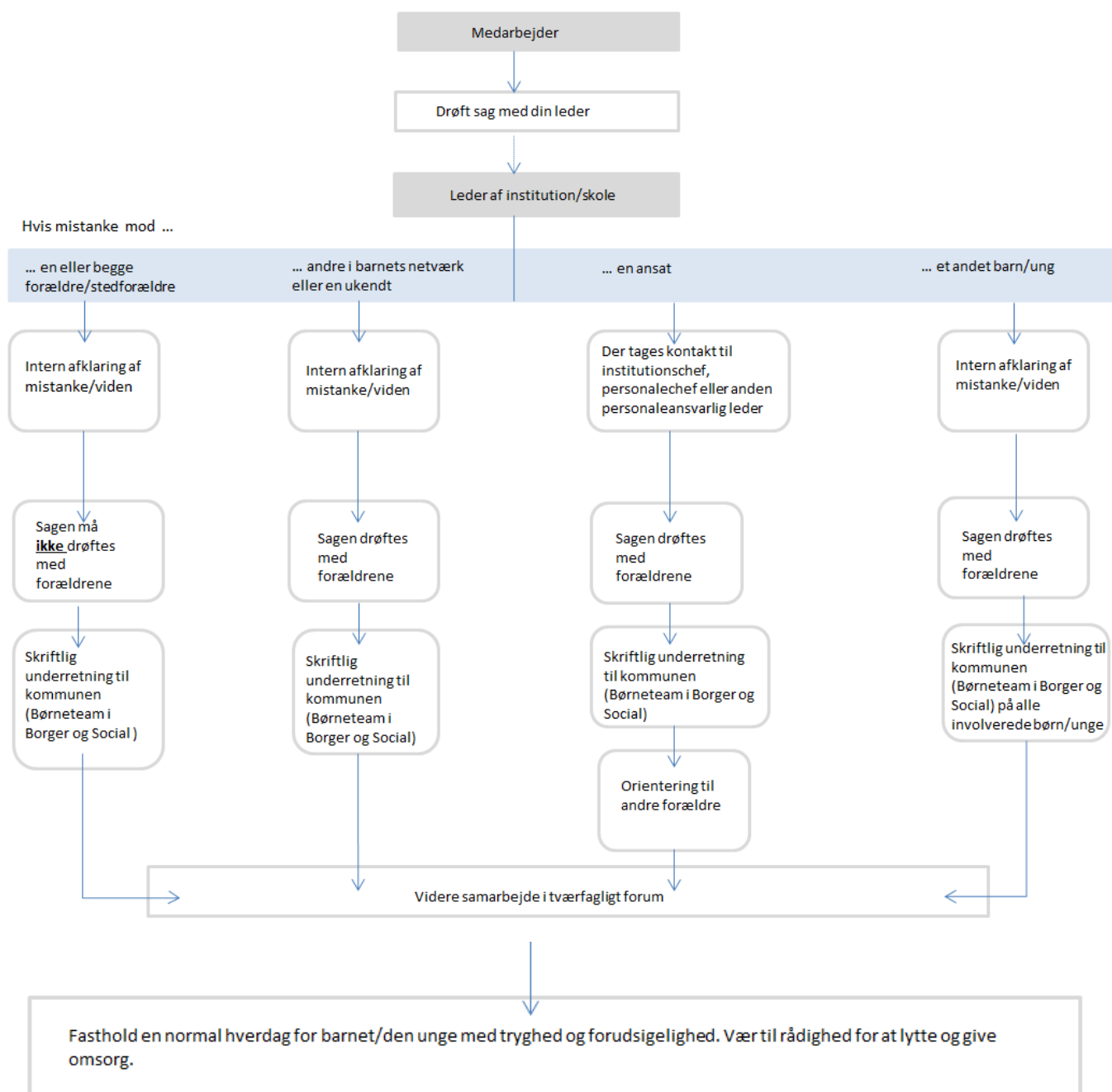
Handleveje i forhold til hvem mistanken retter sig mod

Der skelnes mellem fire forskellige kategorier af, hvem mistanken retter sig imod:

- En eller begge forældre/stedforældre
- Andre i barnets netværk eller en ukendt
- En ansat
- Et andet barn/ung

Og afhængigt af, om du er medarbejder eller leder, er der forskellige ting, du skal gøre, og forskellige handleveje du skal følge. Handlevejene beskrives i figuren på næste side.

HANDLEVEJE VED MISTANKE ELLER VIDEN



Figuren viser en oversigt over, hvad man som medarbejder på eller leder af en institution/skole skal gøre, hvis man har bekymring for, mistanke eller viden om overgreb mod et barn eller ung.

Børneteamet i Borger og Social, som er kommunens myndighedsafdeling, træffer afgørelse om det videre sagsforløb, herunder evt. politianmeldelse og anvendelse af Børnehus Hovedstaden.

Ved mistanke eller viden ift. forældre eller andre i forældres sted

Hvad gør du som medarbejder?

- Tal ikke med forældrene/stedforældre om mistanken.
- Drøft og afklar eventuelt din mistanke med en kollega, der også kender barnet.
- Orienter din leder om mistanken.
- Nedskriv hvilke observationer, tegn, reaktioner og hændelser, der ligger til grund for mistanken og undgå at tolke på beskrivelserne.
- Hvis mistanken rejses af en pårørende eller andre, nedskriv da vedkommendes beskrivelse af den konkrete mistanke og undgå at tolke på beskrivelserne.
- Vis omsorg for barnet og lyt til barnet/den unge, men spørg ikke ind til detaljer om det mulige overgreb.
- Tal ikke om din mistanke eller viden med nogen, der ikke er involveret i sagen.

Hvad gør du som leder?

- Tal ikke med forældrene/stedforældre om mistanken.
- Som leder er du ansvarlig for håndtering af mistanken, herunder ansvarlig for at sende underretning til Børneteamet i Borger og Social, som er kommunens myndighedsafdeling, på telefon 32 89 03 97 eller mail underretning@dragoer.dk.
- Udenfor kommunens åbningstid kontakt Københavns Politi på telefon 114. Politiet guider dig videre til den sociale rådighedsvagt i Tårnby Kommune.
- Vurder oplysningerne fra din medarbejder, herunder om karakteren af oplysningerne umiddelbart giver anledning til at underrette kommunen.
- Hvis du er i tvivl, kan du kontakte Børneteamet på telefon 32 89 03 97 og bede om vejledning i forhold til, om der skal foretages en underretning.
- Orienter din medarbejder om, hvorvidt oplysningerne har ført til en underretning. Hvis det ikke er tilfældet, så orienter medarbejderen om, at vedkommende fortsat kan bruge sin personlige underretningspligt.
- Som underrettende leder og medarbejder kan du/I blive bedt om at deltage i et møde med kommunen med henblik på at uddybe underretningen.
- Støt din medarbejder i at kunne rumme sagen i den tid, der går, mens udredningsprocessen foregår i kommunen.

Ved mistanke eller viden ift. andre i barnets netværk/en ukendt (ikke forældre og ikke ansatte)

Hvad gør du som medarbejder?

- Drøft og afklar eventuel din mistanke med en kollega, der også kender barnet.
- Orienter din leder om mistanken.
- Nedskriv hvilke tegn, reaktioner og hændelser, der ligger til grund for mistanken og undgå at tolke på beskrivelserne.
- Hvis mistanken rejses af en pårørende eller andre, nedskriv da vedkommendes beskrivelse af den konkrete mistanke og undgå at tolke på beskrivelserne.
- Vis omsorg for barnet og lyt til barnet/den unge, men gå ikke i detaljer om det mulige overgreb.
- Tal ikke om din mistanke eller viden med nogen, der ikke er involveret i sagen.

Hvad gør du som leder?

- Som leder er du ansvarlig for håndtering af mistanken, herunder ansvarlig for at sende underretning til Børneteamet i Borger og Social, som er kommunens myndighedsafdeling, på telefon 32 89 03 97 eller mail underretning@dragoer.dk.
- Udenfor kommunens åbningstid kontakt Københavns Politi på telefon 114. Politiet guider dig videre til den sociale rådighedsvagt i Tårnby Kommune.
- Vurder oplysningerne fra din medarbejder, herunder om karakteren af oplysningerne umiddelbart giver anledning til at underrette kommunen.
- Hvis du er i tvivl, kan du kontakte Børneteamet på telefon 32 89 03 97 og bede om vejledning i forhold til, om der skal foretages en underretning.
- Forældrene skal orienteres inden der fremsendes underretning.
- Orienter din medarbejder om, hvorvidt oplysningerne har ført til en underretning. Hvis det ikke er tilfældet, så orienter medarbejderen om, at vedkommende fortsat kan bruge sin personlige underretningspligt.
- Som underrettende leder og medarbejder kan du/I blive bedt om at deltage i et møde med kommunen med henblik på at uddybe underretningen.
- Støt din medarbejder i at kunne rumme sagen i den tid, der går, mens udredningsprocessen foregår i kommunen.
- Tal ikke om din mistanke eller viden med nogen, der ikke er involveret i sagen.

Ved mistanke eller viden ift. en ansat

Hvad gør du som medarbejder?

- Noter hændelser og de videre handlinger i forhold til mistanke.
- Er det forældre, som kommer til dig med en bekymring eller en mistanke om et seksuelt overgreb eller vold mod deres barn, kan du bede forældrene om at skrive deres samtaler med barnet ned.
- Kontakt din leder – og kun din leder – hvis du har viden om et seksuelt overgreb eller vold begået af en anden ansat. Din leder har ansvaret for at gå videre med sagen.
- Hvis din viden er rettet mod din leder, skal du kontakte din leders overordnede leder i kommunens forvaltning. Forvaltningsdirektøren (din leders overordnede) har ansvar for at gå videre med sagen og underrette direktøren for kommunens HR afdeling/personaleforvaltning.
- Vis omsorg for barnet og lyt til barnet/den unge, men spørg ikke ind til detaljer om det mulige overgreb. Vær til rådighed. Fasthold en normal hverdag for barnet.

Hvad gør du som leder?

- Vurder tyngden af den skriftlige og mundtlige information, du har fået fra medarbejdere, forældre eller andre.
- Kontakt din overordnede leder i kommunens forvaltning for at koordinere det videre forløb, herunder om der er grundlag for at foretage en politianmeldelse. Lederen skal koordinere den rigtige rækkefølge med politiet.
- Har du konkret viden om vold eller seksuelle overgreb begået af en ansat, skal du straks sende underretning om barnet til Børneteamet i Borger og Social, som er kommunens myndighedsafdeling, på telefon 32 89 03 97 eller mail underretning@dragoer.dk.
- Udenfor kommunens åbningstid kontakt Københavns Politi på telefon 114. Politiet guider dig videre til den sociale rådighedsvagt i Tårnby Kommune.
- Du skal informere barnets/den unges forældre.
- Vær opmærksom på behovet for støtte og omsorg til de involverede personer:
 - Barnet og dets forældre
 - Den ansatte, som viden eller mistanke er rettet mod
 - De øvrige ansatte, børn og forældre

- Da der er tale om en personalesag, skal du – i samarbejde med din overordnede leder – koordinere det videre forløb med HR-afdelingen i kommunen.
- Du skal - i samarbejde med din overordnede leder – vurdere om og hvornår, det er relevant at orientere øvrige ansatte, de andre forældre, bestyrelsen m.m.

Ved mistanke eller viden ift. et barn/ung under 15 år

Hvad gør du som medarbejder?

- Overrasker du børnene i situationen, spørg dem da på en neutral måde, hvad de laver/leger, og hvor de eventuelt har set eller kender denne leg fra? Lyt til børnene og undgå at afhøre dem.
- Drøft og afklar din viden og mistanke med en kollega, som også kender barnet eller børnene.
- Nedskriv hvilke tegn, reaktioner eller hændelser, der ligger til grund for din viden eller mistanke – undlad tolkninger.
- Hvis du har fået din viden eller mistanke af en pårørende eller andre, nedskriv da vedkommendes beskrivelse så konkret som muligt og undlad at tolke på disse oplysninger.
- Tal ikke om din mistanke med nogen, der ikke er involveret i sagen.

Hvad gør du som leder?

- Vurder medarbejderens oplysninger, herunder om karakteren af oplysningerne tyder mere på en eksperimenterende leg end på en overgrebssituation.
- Hvis du er i tvivl om ovenstående, kan du kontakte Børneteamet i Borger og Social, som er kommunens myndighedsafdeling, på telefon 32 89 03 97 og bede om hjælp til en nærmere vurdering af oplysningerne.
- Der skal ved leg og aktiviteter, der vækker tvivl og bekymring om et seksuelt overgreb, altid foretages en underretning til kommunen både ift. det barn, der er blevet udsat for overgreb af et andet barn og ift. det barn, der har udsat et andet barn for overgreb. Du skal, eventuelt sammen med medarbejderen, samme dag orientere begge børns forældre om hændelsen.
- Hvis det drejer sig om en voldelig eller seksuel handling, skal der altid foretages en underretning til kommunen ift. begge børn. Du skal, eventuelt sammen med medarbejderen, samme dag orientere begge børns forældre om hændelsen.

- Ved samtalen med forældrene skal du orientere om, at der skal indsendes en underretning til Børneteamet på hvert af børnene, så de kan få den relevante hjælp og støtte.
- Hvis der i forløbet opstår mistanke om, at et af børnene har været udsat for seksuelt overgreb fra forældre eller stedforældre, underrettes Børneteamet med en særskilt underretning uden at forældrene orienteres. Herefter anvendes proceduren vedrørende "viden eller mistanke rettet mod forældre eller andre i forældres sted".
- Som underrettende leder kan du og din medarbejder blive bedt om at deltage i et møde med kommunen med henblik på at uddybe underretningen.
- Støt din medarbejder i at kunne rumme den tid, der går, mens udredningsprocessen foregår i kommunen.

Må man tale med barnet?

Som fagperson kan man blive i tvivl, når der opstår en bekymring eller mistanke om vold og seksuelle overgreb mod et barn eller en ung. Hvor meget må man tale med barnet eller den unge? Kommer man til at ødelægge den politimæssige efterforskning?

Man må gerne lytte til barnet/den unge og stille forståelsesspørgsmål eller afklarende spørgsmål til barnet/den unge. Hvis der senere skal udarbejdes en underretning eller foretages en politianmeldelse, vil samtalen med barnet indgå som et af elementerne i den beskrivelse, som fagpersonen skal videregive. Man må ikke afhøre barnet/den unge, da det er politiets opgave. Detaljerede spørgsmål om hændelsen, omfang, tidspunkt for overgrebene osv. er spørgsmål, som politiet stiller i forbindelse med afhøringen af barnet.

Fokus på barnet og familien

Både i opsporingen af overgreb og i situationer, hvor det er kommet frem, at et barn har været udsat for overgreb, har man en vigtig rolle som den fagperson, lærer eller pædagog, der har med barnet at gøre i hverdagen. Mange følelser og reaktioner er i spil hos både barnet og familien. Det er vigtigt, at man som fagperson har fokus på barnet og familien. Barnet har behov for, at man fortsat drager omsorg for det, og at hverdagen er så tryk, forudsigelig og genkendelig som muligt midt i den vanskelige situation, der kan opstå, når det kommer frem, at et barn har været udsat for overgreb.

Når en underretning modtages i Børneteamet

1. Alle underretninger bliver vurderet af vagten i Børneteamet.
2. Når der modtages en underretning, har vagten 24 timer til at vurdere underretningen i forhold til bekymringsgraden i underretningen (der vurderes bl.a. om der er grundlag for iværksættelse af akutte foranstaltninger overfor barnet/den unge, hvis barnets sundhed, trivsel eller udvikling er i fare).
3. Hvis vagten i Børneteamet vurderer, at der ikke er behov for akut indsats, overgår den pågældende underretning til øvrige sagsgange for indkomne underretninger, jf. Serviceloven § 155 b.
4. Vagten i Børneteamet har 6 hverdage til at sende kvittering for modtagelse af underretning til underretter jf. Serviceloven § 155, stk. 2.
5. I sager, hvor der modtages en underretning om et barn eller en ung, og hvor der i forvejen er iværksat foranstaltninger, skal Børneteamet genvurdere sagen. Genvurderingen skal afklare, hvorvidt underretningen giver anledning til at revidere indsatsen. Som led i genvurderingen skal der ske inddragelse af andre personer, der ikke tidligere har deltaget i behandlingen af sagen, jf. Serviceloven § 155 a.
6. Den underrettende leder og medarbejder vil blive bedt om at deltage i et møde med socialrådgiveren i Børneteamet med henblik på at uddybe underretningen.
7. Når et barn eller ung har været udsat for overgreb eller ved mistanke herom, skal Børneteamet til brug for den børnefaglige undersøgelse benytte Børnehus Hovedstaden, jf. Servicelovens § 50 b, herunder modtage råd og vejledning og få foretaget en udredning af barnets behov for særlig støtte jf. Servicelovens § 50. Politiet tager stilling til evt. retsmedicinsk undersøgelse og videoafhøring af barnet. Børnehuset inddrager endvidere sundhedsfagligt personale i en vurdering af barnets behov for lægelig undersøgelse og behandling. Barnet og dets nærmeste kan endvidere efter behov modtage krisestøtte i børnehuset. Det er fortsat kommunen i barnets/den unges handlekommune, der har myndighedsansvaret under hele forløbet i børnehuset.
En sag får først status som en børnehussag, når kommunen på baggrund af viden eller mistanke om overgreb træffer afgørelse om, at der skal iværksættes en børnefaglig § 50 undersøgelse, samt involverer mindst én sektor mere i sagen, eksempelvis politiet og/eller

sygehusvæsenet (ifm. retsmedicinsk undersøgelse og/eller anden lægefaglig sygehusundersøgelse af barnet, der knytter sig til overgrebet).

8. Børneteamet vurderer den enkelte sag i samarbejde med politiet og børnehuset med hensyn til hvem, det er relevant at orientere om sagen samt hvornår.
9. Børneteamet skal orientere underretter om, hvorvidt underretningen har givet anledning til undersøgelse eller foranstaltning jf. Serviceloven § 155 b, stk. 2. Det gælder dog ikke, hvis særlige forhold gør sig gældende, f.eks. særlige hensyn til det pågældende barn eller den unge.
10. Børneteamet kan orientere underretter om, hvilken type foranstaltningen, der er iværksat og om den planlagte varighed heraf, hvis oplysningen herom vil kunne have væsentlig betydning for den støtte, som underretteren kan yde barnet eller den unge. Det gælder dog ikke, hvis særlige forhold gør sig gældende, f.eks. særlige hensyn til det pågældende barn eller ung, jf. Serviceloven § 155b, stk. 3.
11. Ved behandling af en underretning om overgreb mod et barn eller en ung skal socialrådgiveren i Børneteamet gennemføre en samtale med barnet eller den unge, jf. Serviceloven § 155 a, stk. 2. Socialrådgiveren har mulighed for at få råd og vejledning af Børnehuset vedr. konkrete tvivlsspørgsmål i forbindelse med afholdelse af børnesamtalen. Medmindre mistanken om overgreb retter sig mod forældre, skal forældre inddrages i drøftelsen af underretningen samt det videre sagsforløb.
12. Børneteamet skal igangsætte en børnefaglig undersøgelse jf. Serviceloven § 50.

Ved akut behov udenfor Dragør Kommunes åbningstid

Hvis der er akut bekymring for barnets sundhed, trivsel eller udvikling udenfor kommunens åbningstid, kontaktes Københavns Politi på telefon 114, der viderestiller til den sociale rådighedsvagt i Tårnby Kommune.

Samarbejdet med Børnehus Hovedstaden

Når et barn eller en ung har været udsat for overgreb eller ved mistanke herom, skal Børneteamet, kommunens myndighedsafdeling, som led i udarbejdelsen af den børnefaglige undersøgelse benytte det børnehus, som kommunen er tilknyttet jf. Serviceloven § 50 b. Dragør Kommune er tilknyttet Børnehus Hovedstaden i København.

Børneteamet retter henvendelse til børnehuset vedr. overgrebsager for at få råd og vejledning i forhold til sagens videre forløb, iværksættelse af en børnefaglig undersøgelse, involveringen med politiet samt håndteringen af den samlede families situation.

I børnehuset håndteres sager, hvor der er behov for et samarbejde mellem Dragør Kommune, politi og/eller sundhedsvæsen. Børneteamet vil fortsat have myndighedsansvaret i forhold til barnet eller den unge under hele forløbet i børnehuset.

Sideløbende med politiets og sundhedsvæsenets indsats vurderer børnehusets personale, om det er relevant at tilbyde barnet eller den unge og dets nære relationer krisestøtte.

Indsatsen i børnehuset består af en udredning og undersøgelse af barnets eller den unges forhold med henblik på at afdække barnets eller den unges behov for særlig støtte foranlediget af overgrebet. Undersøgelsen foretages som en del af den børnefaglige undersøgelse.

Under behandlingen af en sag, hvor børnehuset benyttes, kan personalet i børnehuset, politiet og anklagemyndigheden og sundhedsmyndigheder, autoriserede sundhedspersoner og kommunale myndigheder, der løser opgaver inden for området for udsatte børn og unge, indbyrdes udveksle oplysninger om rent private forhold vedrørende barnets eller den unges personlige og familiemæssige omstændigheder, hvis udvekslingen må anses for nødvendig af hensyn til barnets eller den unges sundhed og udvikling. Udvekslingen af oplysninger har til formål at undgå, at barnet skal fortælle om overgrebet flere gange, jf. Serviceloven § 49 b.

Det er kun myndigheder, der kan benytte Børnehus Hovedstaden. Børnehuset yder ikke konsultativ bistand til andre fagpersoner, eksempelvis lærere, pædagoger og sundhedsplejersker. Derudover yder børnehuset heller ikke konsultativ bistand til borgere.

Samarbejdet med Statsforvaltningen

I skilsmisssager, hvor forældrenes konfliktniveau overskygger fokus på barnet, f.eks. på grund af sociale problemer i familien eller beskyldninger om vold og overgreb mod barnet, skal der etableres et tættere samarbejde mellem Børneteamet og Statsforvaltningen for at sikre en målrettet indsats over for barnet og forældrene. Formålet med det tættere samarbejde er:

- at sikre, at der hurtigere nås frem til en afgørelse
- at sikre at konflikten mellem forældrene begrænses
- at begrænse den belastning, som sagsbehandling hos flere myndigheder kan udgøre for barnet.

Herudover er der også behov for at sikre, at Statsforvaltningen får de oplysninger, Børneteamet har om barnets og familiens sociale forhold, så de indgår i grundlaget for den afgørelse, der træffes, herunder i sager, hvor der er mistanke om vold eller seksuelle overgreb i hjemmet.

Pressehåndtering

Ved enhver henvendelse fra pressen henvises til Dragør Kommunes kommunikationsansvarlige på telefon 32 89 01 63 eller stabschefen i Borgmestersekretariatet. Samtidig skal direktøren for Social, Børn og Kultur og afdelingschefen for Borger og Social orienteres. I sager med overgreb, hvor der er stor bevågenhed fra pressens side, kan det være vigtigt, at der ikke går for lang tid, inden direktøren eller afdelingschefen udtaler sig til pressen. Det er derfor vigtigt at være til rådighed, være godt forberedt og udvise empati. Man skal ikke udtale sig mere end hensynet til tavshedspligten og almindelig etik giver mulighed for. Det er vigtigt at beskytte de involverede personer. Det er endvidere vigtigt, at kommunen forholder sig åben og undersøgende og tager ansvar for eventuelle handlinger, hvis der er behov for det. Det kan være relevant at nedsætte en presseberedskabsgruppe, der mødes og lægger en plan for pressehåndtering af sagen. Læs mere i Dragør Kommunes pressevejledning: <http://intranet.dragoer.dk/page6654.aspx>

Implementering af Beredskabsplanen

Ledelsen er ansvarlig

Alle ledere (både ledelsen af kommunens fagforvaltning og de lokale ledere på de enkelte institutioner og skoler) i Dragør Kommune har ansvaret for, at kendskabet til beredskabsplanen udbredes og implementeres i de enkelte institutioner, skoler og tilbud i kommunen, således at den udgør et kendt arbejdsredskab for alle medarbejdere, der har direkte kontakt eller direkte opgaver i forhold til børn og unge under 18 år. Ledelsen skal også sikre, at alle nye medarbejdere får kendskab til kommunens beredskabsplan.

Opfølgning og vedligeholdelse

Beredskabsplanen skal holdes ved lige gennem opdateringer og evalueringer fra fagpersoner. Der vil løbende følges op og evalueres på beredskabsplanen. Borger og Social har ansvaret for årligt at gøre status over beredskabsplanen samt foretage opdateringer efter behov.

Derudover er Borger og Social også ansvarlig for at sikre den lovpligtige revidering af beredskabsplanen hver 4. år samt politisk godkendelse i Kommunalbestyrelsen.

Den interne erfaringsudveksling og vidensdeling suppleres på relevante møder på tværs i organisationen, f.eks. skal medarbejderne bruge møderne i ressource team eller i Videnscenteret til at sparre med hinanden på området.

Både ledelsen og medarbejderne er ansvarlige for at holde sig ajour med viden på området.

Beredskabsplanen revideres hver 4. år, dvs. denne version vil blive revideret senest juni 2021.

Yderligere information

Du kan altid kontakte Børneteamet i Borger og Social på følgende telefon 32 89 03 97, hvis du har behov for råd og vejledning.

SISO – Videnscenteret for sociale indsatser ved vold og seksuelle overgreb mod børn

På SISO's hjemmeside kan du læse mere om, hvor du kan søge råd og vejledning.

SISO (forankret i Socialstyrelsen)

Telefon 72 42 37 00

Mail info@socialstyrelsen.dk

<https://socialstyrelsen.dk/born/overgreb/hjaelp-til-indsats/radgivning-om-overgreb>

Rigshospitalets Center for Seksuelle Overgreb

Vedr. børn: Telefon 35 45 39 84

Vedr. unge og voksne: Telefon 35 45 40 85

<https://www.rigshospitalet.dk/afdelinger-og-klinikker/julianemarie/center-for-seksuelle-overgreb/sider/default.aspx>

JanusCentret

JanusCentret arbejder med børn og unge med seksuelt grænseoverskridende adfærd.

Telefon 33 69 03 69

Mail info@januscentret.dk

<http://januscentret.dk/>

Ankestyrelsen

Ankestyrelsen er klageinstans på social- og beskæftigelsesområdet. Her kan du underrette om et barn/ung, hvis du oplever, din kommune ikke gør tilstrækkeligt for barnet/den unge.

Telefon 33 41 12 00

Mail ast@ast.dk

<https://ast.dk/>