

Skolernes udviklingsplan 2018/19



Skole- og Kulturafdelingen 2018

Indhold

Indledning.....	2
Skolepolitiske mål.....	4
Skolens organisering	26
Årgangsteam.....	27
Klubpædagoger i undervisningen	29
Tværkommunale fag teams (faglige netværk).....	29
Flexdage.....	30
Fleksible skemaer	30
Valgfag med profilering	30
Læringsforståelse	31
Arbejdet med læringsmålstyret undervisning	31
Sammenhængende og varieret skoledag	32
Konsolidering af inklusionsbegrebet.....	32
Struktureret bevægelse i undervisningen.....	33
Pausemønstre	34
Udvikling af arbejdet med MinUddannelse	34
Aula – Ny kommunikationskanal i skolerne	35
Åben skole	35
Partnerskaber	35
Evaluerings.....	36
Dataunderstøttet ledelse.....	36

Indledning

Folkeskolen er vores fælles udgangspunkt som borgere i Danmark, hvor vi alle skal lære og udvikle os til at blive livsduelige og dannede medborgere. I Dragør ønsker vi at skabe den bedste skole for alle børn og dermed give dem det bedst mulige udgangspunkt for at kunne begå sig i livet og klare det godt.

Skolerne og politikerne i Dragør kommune har de seneste år arbejdet med at udfolde kommunes skolepolitik og de skolepolitiske mål, som tager sit afsæt i den nationale lovgivning og politik på området. Skolerne i Dragør klarer sig godt målt på faglige resultater og elevernes trivsel. Omend skolerne klarer sig godt, vil der fortsat blive arbejdet på at udfolde og realisere de skolepolitiske mål i kommunen. Med henblik på at understøtte dette arbejde, har skolerne og skoleforvaltningen i samarbejde udarbejdet en udviklingsplan for skolerne.

Ambitionen med denne udviklingsplan er at give skolelederne de bedst mulige betingelser for at kunne planlægge kommende skoleår, hvorfor udviklingsplanen i størst mulige omfang ligger færdig til marts. Nærværende udviklingsplan vil skitsere visionerne for skolerne i Dragørs skoleudvikling samt fælles udgangspunkt de kommende år. Planen skal således læses som en guideline for skolernes udviklingstiltag, velvidende at tingene også vil udvikle sig i forskellige tempi på skolerne.

Udviklingsplanen er tænkt som en dynamisk udviklingsplan, forstået på den måde, at der ikke er en forventning om at tingene løses én til én. Med andre ord er det hensigten, at planen skal kunne give retning samtidig med at have respekt for, at de lokale skoler skal have et lokalt handlerum med mulighed for at løse opgaverne således, at de passer til deres lokale kontekst.

I planen beskrives nogle temaer mere udførligt end andre. Dette er et udtryk for, at der har været arbejdet med disse temaer i en længere periode, mens temaer, der ikke er beskrevet i samme omfang, vil blive udfoldet fremadrettet. Temaer inden for skoleområdet er ikke statiske, hvorfor også udviklingsplanen er dynamisk. Dermed vil drøftelserne vedrørende temaerne være cirkulære og tilbagevendende.

På næste side er der angivet en porteføljeoversigt. Denne skal læses meget dynamisk, idet det er skoleforvaltningen og skolerne i fællesskab, der designer de enkelte projekter samt definerer både udstrækning, proces og milepæl samt endelige mål for del projekterne

Skolepolitiske mål

Skolepolitiske mål

Skolepolitikken for Dragør Kommune tager sit afsæt i den nationale lovgivning og politik på området. Den arbejder for at realisere skolen i Dragør og Dragør kommunes målsætninger på området.

I ambitionen om at skabe en af de bedste skoler for vores børn, målt på faglige resultater og trivsel, arbejdes der på skolerne ud fra nedenstående konkrete mål. Disse målsætninger bliver systematisk fulgt og evalueret bl.a. gennem arbejdet med kvalitetsrapporten.

1. Mindst 94 procent af eleverne skal være gode til at læse og regne i de nationale test.
2. Andelen af de allerdygtigste elever i dansk og matematik skal stige år for år, og i år 2020 udgøre 20 procent. Vi ønsker et særligt fokus på, at også de dygtigste elever udfordres.
3. Andelen af elever med dårlige resultater i de nationale test for læsning og matematik skal reduceres år for år. 100 procent af eleverne skal forlade folkeskolen med mindst karakteren 2 i dansk og matematik.
4. Trivslen blandt elever og medarbejdere skal øges i perioden 2015 til 2020.
5. Hver skole skal have en kompetenceplan, som medfører, at der i 2020 er fuld kompetencedækning på hver skole.
6. Hver skole skal have en handleplan for inklusion, således at flest muligt har deltagelsesmuligheder på deres eget niveau.
7. 90 procent af eleverne og 100 procent af lærere og pædagoger svarer i evaluering af bevægelse i undervisningen, at anvendelsen af bevægelse reelt forøger elevernes faglige udbytte.
8. I Dragør opfordres der til at arbejde med læringsmålstyret undervisning for at synliggøre læring, og et muligt værktøj er MinUddannelse. Det henlægges til skoleledelsen i samarbejde med lærerne og pædagogerne at effektuere dette.

Opfølgning på kvalitetsrapporten og skolepolitiske mål 2016/17

I nedenstående udfoldes, hvordan der i kvalitetsrapporten følges op på 7 af de 8 skolepolitiske mål på skolerne i Dragør Kommune. Det 8 skolepolitiske mål, der omhandler læringsmålsstyret undervisning og anvendelsen MinUddannelse udfoldes ikke her, men senere i skolernes udviklingsplan.

Mål 1 - 2020: Mindst 94 % af eleverne skal være gode til at læse og regne i de nationale test.

I nedenstående udfoldes skolernes arbejde med at realisere dette mål

UDGANGSPUNKT OG UDFORDRINGER:	INDSATS	AKTIVITET I PUNKTFORM	DELMÅL
Dansk: Resultaterne i de nationale test viser, at 84 % ligger i gruppen god – samlet set. Udfordringen er at opretholde og få flere gode læseresultater i fremtiden.	Oprettelse af vejlederkorps på tværs af skolerne. Opdatering af undervisningsmaterialer,	Læse- og matematikvejledere uddannes. (2016/2017) Vejlederkonferencer afholdes med henblik på faglig sparring. (2016/2017) PLC gennemgår sammen med fagudvalgene vores undervisningsmidler og kommer med et budgetforslag til at gøre samlingen	Implementering af tidssvarende undervisningsmaterialer og metoder. Dansk: Læsevejledere er uddannet Matematik:

	læringsmålstyret undervisning	indsatser (Hvert Forår)	
--	-------------------------------	-------------------------	--

Mål 2 - 2020: Andelen af de allerdygtigste elever i dansk og matematik skal stige år for år, og i år 2020 udgøre 20 %.

I nedenstående udfoldes skolernes arbejde med at realisere dette mål

UDGANGSPUNKT OG UDFORDRINGER:	INDSATS	AKTIVITET I PUNKTFORM	DELMÅL
Dansk: Andelen af de allerdygtigste elever er 15 % Lands gennemsnit 9,25 % Matematik: Andelen af de allerdygtigste elever er 15 % Lands gennemsnit 10 % Medarbejdernes generelle	Fokus på den enkelte elevs læring og progression. Strukturelle ændringer i forhold til skoledagens tilrettelæggelse. Fokus på medarbejdernes evne til at arbejde fleksibelt i forhold til at fremme elevernes læring og	Dynamisk holddeling, hvor der er mulighed for at lave holddeling og en fleksibel tilrettelæggelse af undervisningen og variation af skoledagen, der kan understøtte den enkelte elevs læring. Arbejde med vejledernes rolle. Indsamling af erfaringer/anskaffelse af viden med/om undervisningsmetoder og materialer til de fagligt dygtige elever.	Skoleåret 2018/2019 Alle medarbejdere har fokus på de fagligt dygtige elever. Andelen af gruppe 5 elever skal stige til 17 % i dansk og matematik.

<p>fokus er på det vi blev bedt om tidligere, nemlig de svagest stillede og midten. Udfordringer er også at have fokus på at udfolde de allerdygtigste elevers potentialer.</p>	<p>organisering af skoledagen.</p> <p>Fremme en kultur om det skal være attraktivt at være dygtig/have ambitioner. (Specialgifted børn).</p> <p>Fokus på læringsmålstyret undervisning.</p>	<p>Nationale test-samtaler om resultaterne, mål og metoder med særligt fokus på de dygtige elever.</p>	
---	---	--	--

Mål 3 – i 2020: Andelen af elever med dårlige resultater i de nationale test for læsning og matematik skal reduceres år for år. Alle elever skal forlade folkeskolen med mindst karakteren 2 i dansk og matematik.

I nedenstående udfoldes skolernes arbejde med at realisere dette mål

UDGANGSPUNKT OG UDFORDRINGER:	INDSATS	AKTIVITET I PUNKTFORM	DELMÅL
<p>Andel af elever med karakteren mindst 2 i dansk og matematik er 98,1 %</p> <p>Vores mål må være at alle elever 100 % forlader folkeskolen i Dragør med minimum 2 i karakter i dansk og matematik</p>	<p>For visse elever skal læringsmålene særligt fokusere på dansk og matematik.</p> <p>Fokus på arbejdet med læringsmålstyret undervisning.</p> <p>Fokus på den enkelte elevs læring.</p> <p>Strukturelle ændringer i forhold til skoledagens tilrettelæggelse.</p>	<p>Samarbejde mellem UU, forældre og skole omkring de berørte elever</p> <p>Fagudvalgene skal sammen med kompetencecenteret, primært i dansk og matematik, sætter mål for arbejdet med at implementere en didaktik for svageste elever. (2018)</p> <p>Medarbejder beskriver progressionen for at nå</p>	<p>Skoleåret 2015/2016</p> <p>Erfaringer/ viden med/om undervisningsmetoder og materialer til en bedre differentiering, er samlet/anskaffet.</p> <p>Skoleåret 2015/16</p> <p>Andelen af elever med karakteren mindst 2 i dansk og matematik skal være min. 97 %</p> <p>Skoleåret 2016/17</p> <p>Andelen af elever med karakteren mindst 2 i dansk og matematik skal</p>

	<p>Fokus på medarbejdernes evne til at arbejde fleksibelt i forhold til at fremme elevernes læring og organisering af skoledagen.</p> <p>Fremme en kultur om det skal være attraktivt at være dygtig/have ambitioner. (Specialgifted børn).</p>	<p>målene.</p>	<p>være min. 97,5 %</p> <p>Skoleåret 2017/18 Andelen af elever med karakteren mindst 2 i dansk og matematik skal være min. 98 %</p> <p>Skoleåret 2018/19 Andelen af elever med karakteren mindst 2 i dansk og matematik skal være min. 99 %</p> <p>Skoleåret 2019/2020 Andelen af elever med karakteren mindst 2 i dansk og matematik skal være min. 100 %</p> <p>Vi følger nøje udviklingen og sætter</p>
--	---	----------------	---

			mål, hvis vores tal er faldende, f.eks. ved hjælp af de nationale tests og de individuelle læringsplaner.
--	--	--	---

Mål 4 - 2020: Trivslen blandt elever og medarbejdere skal øges i perioden 2015 til 2020.

I nedenstående udfoldes skolernes arbejde med at realisere dette mål

UDGANGSPUNKT OG UDFORDRINGER:	INDSATS	AKTIVITET I PUNKTFORM	DELMÅL MÅL
<p>I skoleåret 2016/2017 ligger Dragør med følgende tal inden for de fire trivsels indikatorer</p> <p>Social trivsel Dragør: 4,1 Lands gennemsnit: 4,1</p> <p>Faglig trivsel Dragør: 3,8 Lands gennemsnit: 3,7</p>	<p>Elevtrivsel</p> <p>Særligt fokus på</p> <ul style="list-style-type: none">- ro og orden <p>og</p> <ul style="list-style-type: none">- støtte og inspiration i undervisningen	<p>Det skal afklares hvad der er det fælles værdisæt på den enkelte skole.</p> <p>Arbejde med metodedannelse: Børn lærer børn. (Nottingham) – og differencering.</p> <p>Pædagogiske medarbejdere sætter mål for elevinddragelse.</p> <p>Kommunen er indgået et samarbejde med Danske skoleelever om at være elevvenlig, hvilket blandt andet betyder større elevinddragelse, hvilket kan påvirke både</p>	<p>At elevernes generelle trivsel på de fire indikatorer ligger over landsgennemsnittet.</p> <p>Skolevæsnet i Dragør er en attraktiv arbejdsplads.</p>

<p>Støtte og inspiration i undervisningen</p> <p>Dragør: 3,2</p> <p>Lands gennemsnit: 3,3</p> <p>Ro og orden</p> <p>Dragør: 3,8</p> <p>Lands gennemsnit: 3,8</p> <p>Udfordringen er, at trivslen ikke har rykket sig de sidste tre år.</p>	<p>Medarbejdertrivsel</p> <p>Særligt fokus på at</p> <ul style="list-style-type: none"> - arbejde med værdier, fællesskab og skolens kultur - skabe åbenhed og transparens i organisationen. - styrke samarbejde i teams og tværfagligt 	<p>social og faglig trivsel.</p> <p>Vi handler på tegn på manglende trivsel, jf. vores trivselspolitisk så hurtigt det kan lade sig gøre.</p> <p>Ledelsen sikre klarhed omkring roller, bl.a. ved udarbejdelse af funktionsbeskrivelser og gennem forventningsafstemning. (Transparente forventninger til hinanden).</p> <p>Ledelsen rammesætter præmissen for samarbejde, bl.a. ift. Teamsamarbejde og i det tværfaglige samarbejde.</p>	
--	--	--	--

--	--	--	--

Mål 5- 2020: Hver skole har udarbejdet en kompetenceplan, som medfører, at der i 2020 er fuld kompetencedækning på hver skole.

I nedenstående udfoldes skolernes arbejde med at realisere dette mål

UDGANGSPUNKT OG UDFORDRINGER:	INDSATS	AKTIVITET I PUNKTFORM	DELMÅL
Skolerne i Dragør er kompetencedækket i 2016/2017 med 90,9 %. Målet er i 2020 fuld kompetencedækning så eleverne oplever en kompetent underviser i alle fag.	Kompetenceplan på hver skole Målrettet kompetenceudvikling	Lave kompetenceplan, hvor lærere kan byde ind på uddannelse. MUS-samtaler og herefter synlige kompetencemål for den enkelte medarbejder. Målrettet tildeling af individueller kurser/uddannelse efter skolens behov. Kurser til medarbejdergrupper prioriteres ud fra skolens målsætning	Undervisnings kompetencedækning 93 % i 2016 95 % i 2017 96 % i 2018 97 % i 2019 98% i 2020

		<p>Kurstilbud der kan "genoplive" skjulte kompetencer.</p> <p>Ansættelse af nye lærere ved behov, og fokus på kompetencedækning i forbindelse med ansættelser</p> <p>Kommunale kurser i de store faggrupper, hvor mange lærere mangler kompetencer.</p> <p>Generelt kommunale kurser, der hvor der er fælles behov.</p> <p>Den fælles kommunale kursusvirksomhed prioriteres ift. skolernes kompetenceplaner.</p> <p>Bruge lærerkompetencer på tværs af matrikler</p>	
	<p>Fokus på kompetencedækning ved nyansættelser</p>		
	<p>Kompetenceudvikling og -deling</p>		

	på tværs af kommunen	<p>Generel benyttelse muligheder på tværs af matrikler.</p> <p>Sidemandsoplæring ved nye årgangsteam /skift i sammensætning (evt. dækker kommunen).</p> <p>Sidemandsoplæring-opdatering af fyrtårne, som kan lave vidensdeling og sikre kompetenceløft. Evt. uddanne fyrtårne.</p> <p>Overlevering af årgange – pædagogiske ledere indtænkes.</p>	
	Overlevering og oplæring	<p>Semesterlæsning på årgangen</p> <p>Semesterlæsning, specielt små fag, f.eks. fysik/kemi, biologi/geologi,</p>	

	<p>En mere tværfaglig, sammenhængende og åben skole</p>	<p>kristendomskundskab osv.</p> <p>Organisering af skema.</p> <p>Periodelæsning ved små fag (eks. biologi/geologi/fysik/kemi) for at sikre faglighed og samarbejde.</p> <p>Prøver og timer skal ikke være spredt organisatorisk.</p> <p>Opgradere til at lærere kan have blokke i klasseårgange, f.eks. dansk, historie, kristendom, matematik, natur/teknik, håndværk og design, engelsk/tysk/fransk begyndere. Der arbejdes på årgangen med at pallelagte moduler.</p> <p>Tværfaglige kommunale kurser i bl.a. kristendomskundskab, dansk, historie så læreren kan læse blokke i klassen. Kunne også</p>	
--	---	--	--

		<p>være i matematik/natur/teknik/håndværk og design.</p> <p>Lærere har samme fag på årgangen, f.eks. natur og teknologi og historie i flere klasser.</p> <p>Inddrage musikskolen til musikundervisning.</p>	
--	--	---	--

Mål 6- 2020: Hver skole har udarbejdet en handleplan for inklusion, således at flest muligt har deltagelsesmuligheder på deres eget niveau.

I nedenstående udfoldes skolernes arbejde med at realisere dette mål

UDGANGSPUNKT OG UDFORDRINGER:	INDSATS	AKTIVITET I PUNKTFORM	DELMÅL
<p>98,7 % af Eleverne i Dragørs elever har et alment skoletilbud.</p> <p>Første del af at være inkluderet handler om at den enkelte elev har deltagelsesmuligheder i fællesskabet.</p> <p>Vi har konstateret, at elevernes fravær ligger på 6, 7 %, hvilket er bekymrende i forhold til landsgennemsnittet og at dette fravær skal bringes</p>	<p>Reflekterende praktikere – mødet med eleven</p> <p>Ressourceteam</p>	<p>Sætte læringsmål for alle elever. Bruge ”Min uddannelse” som redskab.</p> <p>Der er nedsat et ressource/kompetenceteam, der skal løse opgaver på tværs af skolens afdelinger.</p> <p>Uddannede vejledere og ressourcepersoner skal bringes systematisk i spil.</p> <p>Der afholdes ressourceteam møder – også med deltagelse af PPR psykolog.</p> <p>PPR er en ressource. Psykolog er vejleder. Der</p>	<p>Vores mål er at konsolidere vores indsats.</p> <p>Almentilbuddet skal være velfungerende for alle.</p> <p>Opdaterer skolernes handleplan for inklusion og gøre dem aktive.</p> <p>Ensartethed i fraværsregistreringen (KMD elev), herunder fast udarbejdelse af handleplaner for elever med fravær over 14 dage uden forældre fritagelse.</p>

<p>ned til landsgennemsnittet.</p>	<p>Fokus på didaktikken – fælles ansvar – slut med den privatpraktiserende lærer.</p>	<p>kan desuden trækkes på inklusionsvejleder, talepædagog mv.</p> <p>Der skal skabes fundament for at samarbejde mellem lærere og pædagoger.</p> <p>Der udvikles på medarbejdernes relations kompetencer.</p> <p>Der skal arbejdes ud fra en anerkendende pædagogik.</p> <p>Der arbejdes med systematisk dokumentation, hvor det er relevant.</p> <p>Der skal skabes ensartethed i</p>	
------------------------------------	---	--	--

	<p>Fravær som en del af inklusionsstrategi</p>	<p>fraværsregistreringen.</p> <p>Fraværspolitikken skal indeholde retningslinje om at sager startes i ressourceteamet.</p> <p>Udarbejdelse af handleplaner for alle elever med fravær over 14 dage, hvor der ikke er tale om forældrenes fritagelse pga. rejse eller lign.</p>	
--	--	--	--

Mål 7 - 2020: 90 % af eleverne og 100 % af lærere og pædagoger svarer at anvendelse af bevægelse i undervisningen reelt forøger elevernes faglige udbytte.

I nedenstående udfoldes skolernes arbejde med at realisere dette mål

UDGANGSPUNKT OG UDFORDRINGER:	INDSATS	AKTIVITET I PUNKTFORM	DELMÅL
<p>Vi skal udvikle didaktikken og undervisningsmaterialer samtidig med, at vi skal implementere bevægelse i undervisningen.</p> <p>Det er en udfordring, at lærere og pædagoger skal sættes i gang med en opgave, de har svært ved at løfte på et kvalificeret niveau.</p> <p>Der mangler kompetencer.</p>	<p>Fremme lyst og motivation for bevægelse hos både børn og voksne</p>	<p>Der skal udvikles en fagdidaktik i hele forløbet fra 0.-10. årgang, der passer til aldersgrupperne sammenholdt med undervisningsmateriale og evt. Nye Fælles Mål. Den nuværende undervisningspraksis skal re-tænkes.</p> <p>Gennem retækningen kan der i forbindelse med bevægelse være særligt fokus hvordan faggrupper supplerer hinanden. Det er her den brede didaktikforståelse kan udfoldes.</p> <p>I forbindelse med bevægelse kan eleverne være med i tilrettelæggelse/planlægning/udførelse af bevægelse.</p>	<p>Skoleåret 2016/17</p> <p>At 75 % af eleverne og 80 % af lærere og pædagoger svarer, at anvendelse af bevægelse i undervisningen forøger det faglige udbytte</p> <p>Skoleåret 2017/2018</p> <p>At 80 % af eleverne og 85 % af lærere og pædagoger svarer, at anvendelse af bevægelse i undervisningen forøger det faglige udbytte</p>

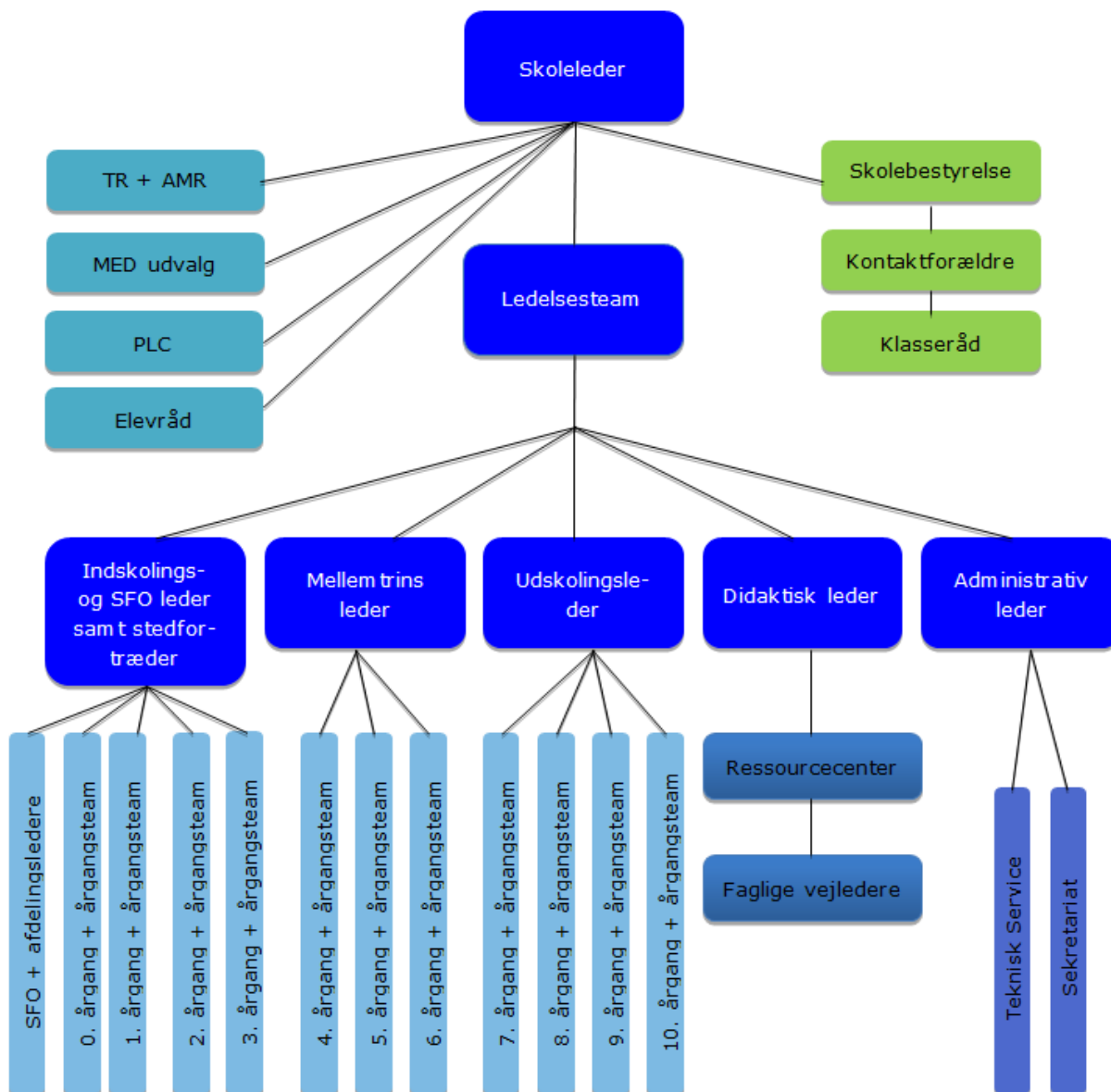
	Kompetenceløft ift. bevægelse Udvikling af fagdidaktik	Inddragelse af foreningslivet-eller trække tråde til dette.	Skoleåret 2018/2019 At 85 % af eleverne og 90 % af lærere og pædagoger svarer, at anvendelse af bevægelse i undervisningen forøger det faglige udbytte.
--	---	---	---

Skolens organisering

Dragør skolevæsen består af en skoleforvaltning og tre skoler - Dragør skole, Norstrandskolen og Store Magleby skole. Der er i alt ca. 1924 elever og ca. 180 medarbejdere fordelt på tre matrikler.

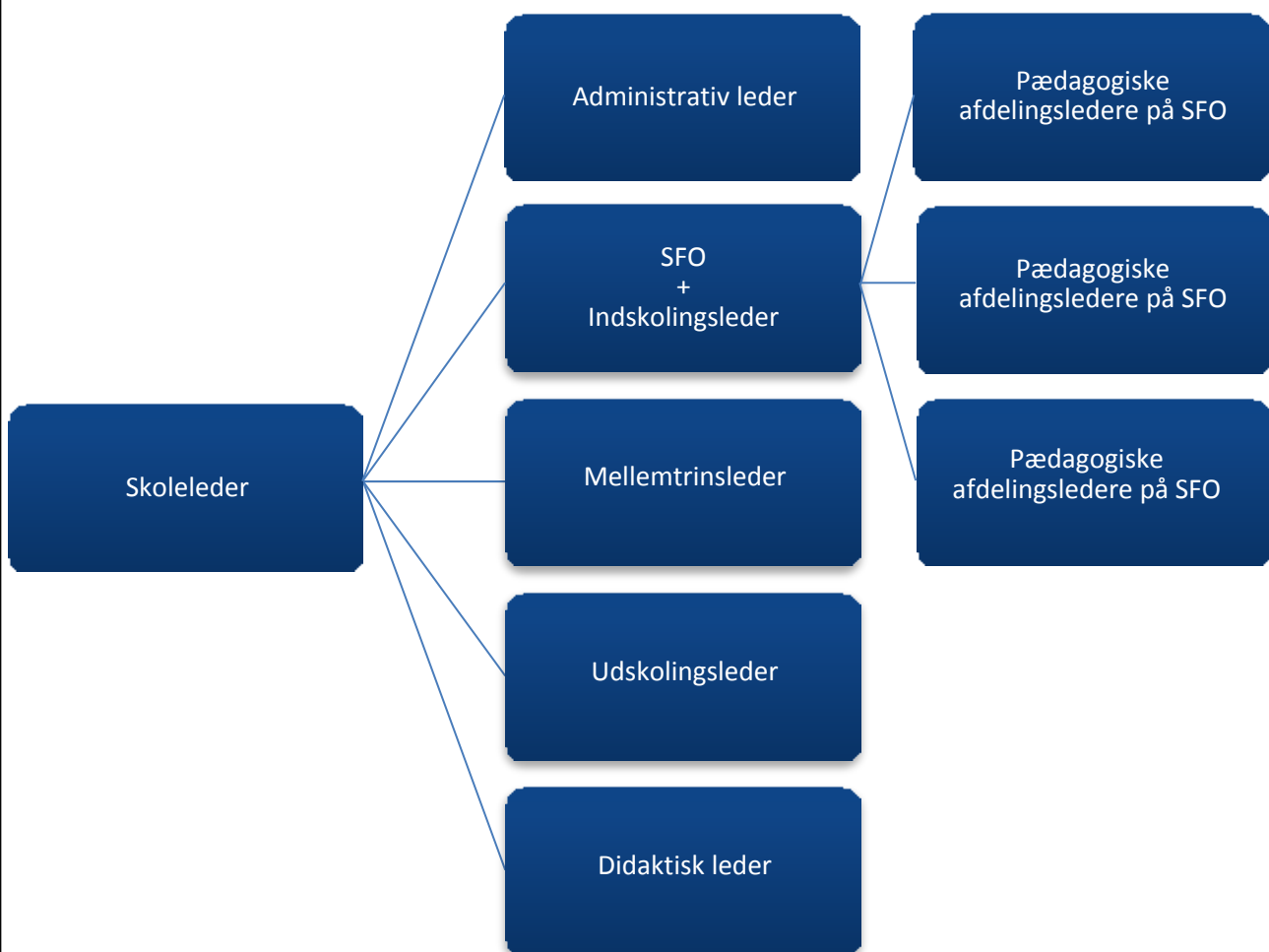
Generel organisering

Nedenstående model viser den generelle organisering af hver skolematrikel.



Ledelsesstruktur på skolerne

Nedenstående model viser ledelsesstrukturen på skolerne:



Årgangsteam

Hvorfor team?

Når organiseringen i årgangsteam er valgt, er det for at skabe et professionelt afsæt for det pædagogiske virke i skolerne. I hele Dragør kommune arbejdes der tværfagligt i team med henblik på at skabe en større sammenhængskraft. Vi ønsker med årgangsteam at have et fælles udgangspunkt for lærere og pædagogers professionelle forståelser om læring og god trivsel, da lærer og pædagog skaber skolen. Årgangsteamene kan være stedet, hvor man skaber de fælles forståelser og fælles sprog, for dermed at understøtte den nye praksis, som folkeskolereformen bygger på:

- Den nye tilgang til læring
- En mere varieret og differentieret organisering af elevernes læringsforløb
- Udvikling af samarbejdet om planlægningen, gennemførelsen og opfølgning på læringsforløb
- Digitalisering, der understøtter læring og giver effektive arbejds gange

Der arbejdes i årgangsteam, således at den enkelte årgang så vidt muligt har faste og gennemgående lærere/pædagoger.

Skolerne organiseres i årgangsteams, hvortil der sker en udpræget delegering af ansvars- og kompetenceområder, således at det enkelte team kan vurdere, hvad er mest hensigtsmæssigt i en given situation og derved træffe beslutning om en handling. Lærere og pædagoger er tættest på eleverne og har derfor de bedste forudsætninger for at vurdere, på baggrund af drøftelser i teamet og med ledelsen, hvilke handlinger er mest hensigtsmæssige. Der kan forekomme situationer, hvor et team har brug for faglig kompetence fra et andet team (lånelærer). Det enkelte årgangsteam skal udvikle teamsamarbejdet på en måde, der skaber opmærksomhed på hele teamets gode opgaveløsning, således at det også er i stand til at prioritere og diskutere vanskelige temaer og emner.

Årgangsteamene planlægger, videndeler og samarbejder omkring undervisningen, elevernes trivsel og skole-hjemsamarbejdet.

I dannelsen af årgangsteams tilstræbes det at sammensætte teams der tilgodeser:

- Bred faglighed i teamet
- At skabe dynamiske arbejdsenheder ud fra en sammensætning af personlige egenskaber erfaring og faglige kompetencer
- At der er tilknyttet lærere af begge køn
- At linjefagsundervisning så vidt muligt kan gennemføres.

Årgangsteamets overordnede mål er:

- At arbejde med elevaktiverende arbejdsformer og større hensynstagen til den enkelte elevs læringsstil og formåen.
- At øge fleksibiliteten gennem få voksne om elevgruppen.
- At skabe større ansvarlighed hos den enkelte/ teamet og i afdelingen.
- At skabe tryghed hos eleverne.
- At give større indflydelse på egen arbejdssituation for medarbejdere.
- Større fleksibilitet efter opgavens behov.
- At sikre god kontakt og kommunikation med forældre.

Årgangskoordinator

Til hvert årgangsteam udpeger ledelsen en årgangskoordinator. Denne skal fungere som administrativt bindeled mellem de øvrige årgange og til skolens ledelse. Koordinatoren har det overordnede ansvar for afviklingen og formidlingen af årgangens opgaver. Koordinatoren udarbejder dagsorden, indkalder og afvikler alle årgangsteamets møder. Koordinatoren skal via referater holde sig orienteret om arbejdet i de øvrige årgangsteam. Koordinatoren er en del af koordinationsudvalget, der jævnligt mødes med ledelsen.

Klubpædagoger i undervisningen

Klubbens ressourcer er lagt ind på 4., 5., og 6. årgang med en pædagog fra klubben tilknyttet en årgang. Det er derfor yderst nødvendigt, at pædagogen betragtes som et ligeværdigt medlem af årgangsteamet og dermed indgår i teamets fælles forberedelse og planlægning.

Tværkommunale fag teams (faglige netværk)

På alle skoler bliver der efter behov oprettet faglige netværk, der har til formål at bidrage med den faglige udvikling. Det vil også være i de faglige netværk, at drøftelser og beslutninger om årgangens faglige programmer tages.

Vi arbejder med fælles kommunal naturfags strategi. Det har til formål at tilføre bevægelse og fysisk kontakt med omgivelserne til undervisningen i naturfagene, da det konkrete indhold i naturfagene ofte findes i skolens omgivelser, fx skoven, byen eller en virksomhed.

Vi arbejder desuden med fælles matematik indsats i skolerne kaldet TMTM (tidlig matematikindsats til marginalgrupper). TMTM er målrettet til elever med matematikvanskeligheder eller elever på vej ud i matematikvanskeligheder. Formålet er et fagligt matematisk løft og større lyst til matematik blandt eleverne samt at styrke lærernes kompetencer og bidrage til større bevågenhed omkring matematik.

I efteråret 2017 tilmeldte Dragør Kommune sig Astras Udviklingsrum 2017-19, der har til formål at facilitere, at de deltagende kommuner udvikler en naturfagsstrategi, der dels spænder fra 0-18 års området, dels omfatter flere kommunale sektorområder.

Flexdage

På flexdage har hverken elever eller medarbejdere fast skema. Dagen tilrettelægges årgangsteamet, som sikrer at alle undervisningstimer og fag overholdes. Formålet er at skabe oplagte muligheder for at planlægge tværfaglige læringsforløb og aktiviteter, hvor de samme voksne er gennemgående hele dagen.

Flexdagene er organiseret således, at alle elever på en skolematrikel har flexdag samme dag:

- Tirsdag er flexdag Dragør Skole
- Onsdag er flexdag på St. Magleby Skole
- Torsdag er flexdag på Nordstrandskolen

Undervisningen på flexdagen kan afholdes af lærere, pædagoger eller eksterne. Dog altid med uddannede medarbejdere til stede. Flexdagen giver således også mulighed for at årgangsteamet kan have fælles planlægningsdage i løbet af året, mens andre faggrupper har aktiviteter med børnene.

Fleksible skemaer

Hvis årgangsteamet ikke har forpligtelser i andre årgange vil det være muligt at eksperimentere med fleksible skemaer efter eget ønske og i samarbejde med ledelsen. Der arbejdes med at organisere fag i blokke.

Valgfag med profilering

De seneste år er der blevet arbejdet med at udvikle valgfagstilbuddene på Dragørs Kommunes skoler. Fremadrettet skal der arbejdes yderligere med udviklingen af valgfagstilbuddene. Disse kan

understøtte en profilering af skolerne i specifikke retninger, med fx et fokus på sprog, science, sport m.m.

Læringsforståelse

Arbejdet med læringsmålstyret undervisning

Grundlæggende handler det at arbejde læringsmålstyret om at stille skarpt på målet. Med andre ord er det vigtigt at fokusere på læringen som målet, hvor midlet kan være undervisningen. Hvis både medarbejdere og elever hele tiden kan skele mellem "hvad de laver", og "hvorfor" eller hvad de er i gang med at "lære" og "hvor de er på vej hen", kan de nemmere arbejde sammen om at nå målet.

Klare og præcise læringsmål er med til at give eleverne et tydeligt billede af, hvad de skal lære, og giver eleverne mulighed for at følge med i deres egen læringsproces. Det kan motivere eleverne og gøre dem bevidste om betydningen af deres aktive medvirken i undervisningen.

Mennesket er i meget høj grad et socialt menneske, og læring sker altid enten direkte eller indirekte i samspil med andre mennesker. Læringen betragtes som et centralt element i samspillet mellem det enkelte individ og omgivelserne. *"Læring er en social proces, der foregår i samspil med andre."*

Ud fra denne grundlæggende læringsforståelse, opstiller Illeris fire processer, der betegnes som værende læringsforståelsens hovedområder. Disse både betinger og påvirker hinanden. Processerne omhandler: Læringsforståelsens grundlag, læringens indre og ydre betingelser og læringens anvendelse. Med udgangspunkt i disse fire forhold er vi bevidste om, at der er flere påvirkelige forhold til læring. Læringens processer og dimensioner indeholder tre områder, der i interaktion med

hinanden påvirker læring. De tre områder kalder Illeris for Indhold, drivkraft og samspil.

Pixilering af materiale fra cph:learning	Adfærdsperspektiv	Handlingsperspektiv	Praksisfællesskaber
<p><u>Læringsforståelsens grundlag</u></p> <p>Det har betydning for, hvordan vi tænker om og arbejder med elevens læring</p>	<p>Eleven skal lære fakta = indlæring = rigtigt/forkert = facit = test</p>	<p>Eleven skal lære at undersøge problemer = Induktiv tilgang = Systemisk forståelse</p>	<p>Eleven skal være i mesterlære = Socialiseret læring = Rollemodeller</p>
<p><u>Indre betingelser for læring</u></p> <p>Har betydning for den rolle, vi tiltænker eleven, der skal lære</p>	<p>Eleven skal høre efter = opføre sig = gode elever/dårlige elever</p>	<p>Eleven skal udforske = Deltage = Have engagement</p>	<p>Eleven skal engagere sig socialt = Medlemsgøre sig = Sociale færdigheder = Leg og nysgerrighed</p>
<p><u>Ydre betingelser for læring</u></p> <p>Har betydning for, hvordan vi skaber rum for elevens læring</p>	<p>Læring foregår i klasseværelset = Eleven ser læreren = Stole/arbejdsborde = Ro og orden</p>	<p>Læring foregår i kontekster = Rum for udforskning</p>	<p>Læring foregår i sociale grupper = Mesterlære = Læringsarenaer med rollemodeller</p>
<p><u>Læringens anvendelse</u></p> <p>Har betydning for, hvordan vi ønsker at bringe elevens læring videre i spil</p>	<p>Eleven skal demonstrere evne til indlæring = test af resultater = målsætning</p>	<p>Eleven skal demonstrere evne til at løse problemer = Undersøge og forstå = Selvstændighed</p>	<p>Eleven skal være kompetent-i-praksis = Sociale og kulturelle kodninger</p>

Set i vores, lærerens og pædagogens perspektiv, bliver det til adfærds-, handlings- og praksisperspektivet.

Sammenhængende og varieret skoledag

Med henblik på at lykkes med reformens ambitiøse mål er det afgørende, at skoledagen bliver varieret og motiverende for eleverne. Det fordrer, at det tværfaglige samspil og samarbejde mellem lærere, pædagoger og andre aktører, understøtter den fælles opgave med at udvikle læringsfællesskaber, der fremmer alle børns læring.

Konsolidering af inklusionsbegrebet

Konsolidering af inklusionsbegrebet

Alle børn og unge skal ses og værdsættes som unikke personer og sikres ret til faglig, personlig og social udvikling i et ligeværdigt, socialt fællesskab. [Her](#) finder du kommunens inklusionspolitik.

Barnet skal føle sig som aktør i sit eget liv og opleve at kunne bidrage til og være værdifuld i fællesskabet.

Inklusion handler i Dragør om at vidvinkle normalbegrebet

Inklusion indebærer:

- At barnet deltager i de fælles læringsmiljøer
- At vi ændrer vores perspektiv fra individ til system
- At vi fokuserer på befordrende læringsmiljøer, som inkluderer og imødekommer alles behov
- At vi tager et almenpædagogisk ansvar, hvor vi bringer kompetencer fra både almen - og specialområdet i spil.

Der skal fremadrettet udarbejdes tydelig forretningsgange for børn, der har særlige behov.

Struktureret bevægelse i undervisningen

Eleverne i folkeskolen skal bevæge sig i gennemsnitligt 45 minutter i løbet af hver skoledag. Det gælder for alle klassetrin. Bevægelsen skal være med til at give børn og unge sundhed og trivsel, og det skal understøtte læring i skolens fag. Bevægelse er endvidere et vigtigt element i forhold til at kunne understøtte en faglig udvikling hos den enkelte elev, da flere forskningsprojekter konkluderer, at forskellige former for fysisk aktivitet kan understøtte og accelerer elevers faglige niveau samt præstationer. Alle former for bevægelse i skolen skal have et pædagogisk sigte, hvorfor bevægelse som fænomen i skolen har flere ben at gå på. I forlængelse af dette er det vigtigt at skelne mellem pauseaktiviteter, pulsen op aktiviteter, bevægelse i den faglige undervisning og den egentlige idrætsundervisning. Alle er vigtige, men med hvert sit formål.

Vi har følgende mål for de kommende år i forhold til udvikling af bevægelse:

- Kompetenceudvikling af medarbejdernes forståelse om bevægelse i undervisningen og
- Udvikling af kulturen i organisationerne, hvor videndeling og Samskabelse af materialer og ideer til bevægelse bliver mulig.

- Uddannelse af bevægelsesvejledere, som kan udfolde bevægelse i flere sammenhænge i skoletiden: Skemalagt idræt, flexdage, daglig bevægelse som små brain breaks, pauser hvor medarbejderne kan være igangsættende m.m.

Pausemønstre

I følgende udfoldes en eksemplificering af, hvordan pausemønstre kan forstås med afsæt i de forgående læringsperspektiver:

Pixilering af materiale fra CøH: Learning	Adfærdsperspektiv	Handlingsperspektiv	Praksisfællesskaber
<p><u>Læringsforståelsens grundlag</u></p> <p>Det har betydning for, hvordan vi tænker om og arbejder med elevens læring</p>	<p>Timen er slut, og der er pause. Eleverne kan bare løbe ud og holde den.</p> <p>Der undervises til sidste sekund</p>	<p>Der er tid til pause. Timen afsluttes lidt før. Læreren undersøger, om eleverne har legeaftaler. Læreren snakker med klassens elever. Nogle elever finder sammen om en fællesaktivitet.</p>	<p>Der er tid til pause. Timen afsluttes i god tid. Læreren laver legeaftaler med eleverne, så alle har en mulighed for at deltage i en aktivitet. Klassen har et stort antal af kendte aktiviteter, de kan vælge i mellem</p>
<p><u>Indre betingelser for læring</u></p> <p>Har betydning for den rolle, vi tiltænker eleven, der skal lære</p>	<p>Der er en forventning om, at eleverne hygger sig med hinanden. Eleverne ved, de skal opføre sig ordentligt, men ved ikke hvad hinanden skal lave. Der kan opstå spændinger mellem eleverne i deres "kamp" om aktiviteten</p>	<p>Der er et hensyn til eleverne, og der gives mulighed for at afklare aktiviteterne for de fleste elever. Eleverne er engagerede og deltager på kryds og tværs.</p>	<p>Alle elever har truffet et valg om, hvad de skal lave i pausen. Der har været mulighed for indflydelse og samskabelse. Der er elever, som er villige til at tage andre elever med i deres aktivitet. Alle skal føle sig som en del af et fællesskab</p>
<p><u>Ydre betingelser for læring</u></p> <p>Har betydning for, hvordan vi skaber rum for elevens læring</p>	<p>Eleverne leger typisk de samme lege – spiller fodbold, ost, snakker med en ven etc.</p>	<p>Den frie leg giver gode muligheder for udforskning. De leger på "bakkeme", klatrer i træerne... og nogle gange glemmer de tiden.</p>	<p>Gennem legen skabes en socialisering af eleverne. Der skabes fælles følelser: "fællesskabsfølelser"</p>
<p><u>Lærings anvendelse</u></p> <p>Har betydning for, hvordan vi ønsker at bringe elevens læring videre i spil</p>	<p>Hvis der ikke har været konflikter, så startes undervisningen. Konflikter drøftes efter pausen. Det sker ofte med hele klassen som tilskuere. Der ledes efter årsager, så problemet ikke gentager sig</p>	<p>Det tilstræbes, at eleverne bliver selvstændige, og at de selv kan håndtere uoverensstemmelser i situationen. Konflikter drøftes på en undersøgende, cirkulær måde.</p>	<p>Det tilstræbes, at eleverne er kompetente i situationen, at de tager hånd om hinanden, at de formår at håndtere uoverensstemmelser på en hensynsfuld måde for alle parter</p>

Udvikling af arbejdet med MinUddannelse

Som værktøj til at understøtte både målsætning, feedback og synlig læring, har et udvalg af skolens aktører valgt en digital læringsplatform MinUddannelse¹. Den understøtter elevernes læring, og

¹ Dragør Kommune skal i kraft af brugerportalinitiativ erhverve sig henholdsvis en samarbejdsplatform og en læringsplatform ved udgangen af 2018, der kan understøtte den digitale udvikling af folkeskolen. Samarbejdsplatformen er en landsdækkende løsning, hvor alle

sikrer at elever, forældre samt pædagogisk personale får adgang til elevplan, elev port folio, digitale værktøjer og andet indhold, som eleverne arbejder i. Elever og pædagogisk personale kan endvidere se, planlægge, gemme og dele læringsforløb ud fra fælles mål og individuelle læringsmål.

Opgaven bliver fremadrettet, at få den digitale platform til at understøtte den nye pædagogiske praksis.

Aula – Ny kommunikationskanal i skolerne

Der arbejdes med at implementere Aula, som kommer i drift i skolerne efter sommerferien 2019.

Aula vil give elever, pædagogisk personale og forældre adgang til informationer fra skole og dagtilbud og erstatter derfor folkeskolernes brug af Skoleintra.

Åben skole

Partnerskaber

Den åbne skole er en skole, som inddrager sin omverden. Det kan være lokalsamfundet, musikskolerne, erhvervslivet, idrætsforeningerne, det lokale Røde Kors, virksomheder eller bymuseet. I forhold til målsætningen om at skabe en åben skole fordrer dette også, at skolerne åbner sig overfor det omgivende samfund. Det skal skolen gøre ved at arbejde sammen med lokale organisationer som for eksempel idrætsforeninger, musik- og billedskoler eller ungdomsskolen.

Samarbejdet skal bidrage til:

- At eleverne lærer mere
- At eleverne får et større kendskab til samfund og foreningsliv.

Portalen <https://skolenivirkeligheden.dk/> (følg link ved at holde CTRL + klik) giver mulighed for at benytte regionale og lokale tilbud til skolerne som forløb hos eller med eksterne aktører. Herunder også ovennævnte lokale aktører. Der er pt. ikke så mange lokale tilbud, og det kan på sigt være oplagt at gå i større dialog med det lokale erhvervs- og foreningsliv ift. at skabe flere tilbud, der indgår aktivt på portalen.

Væsentlige informationer om barnets trivsel og læring samles på tværs af lærer-, klasse og evt. skift af skole. Læringsplatformen er i Dragør Kommune "MinUddannelse".

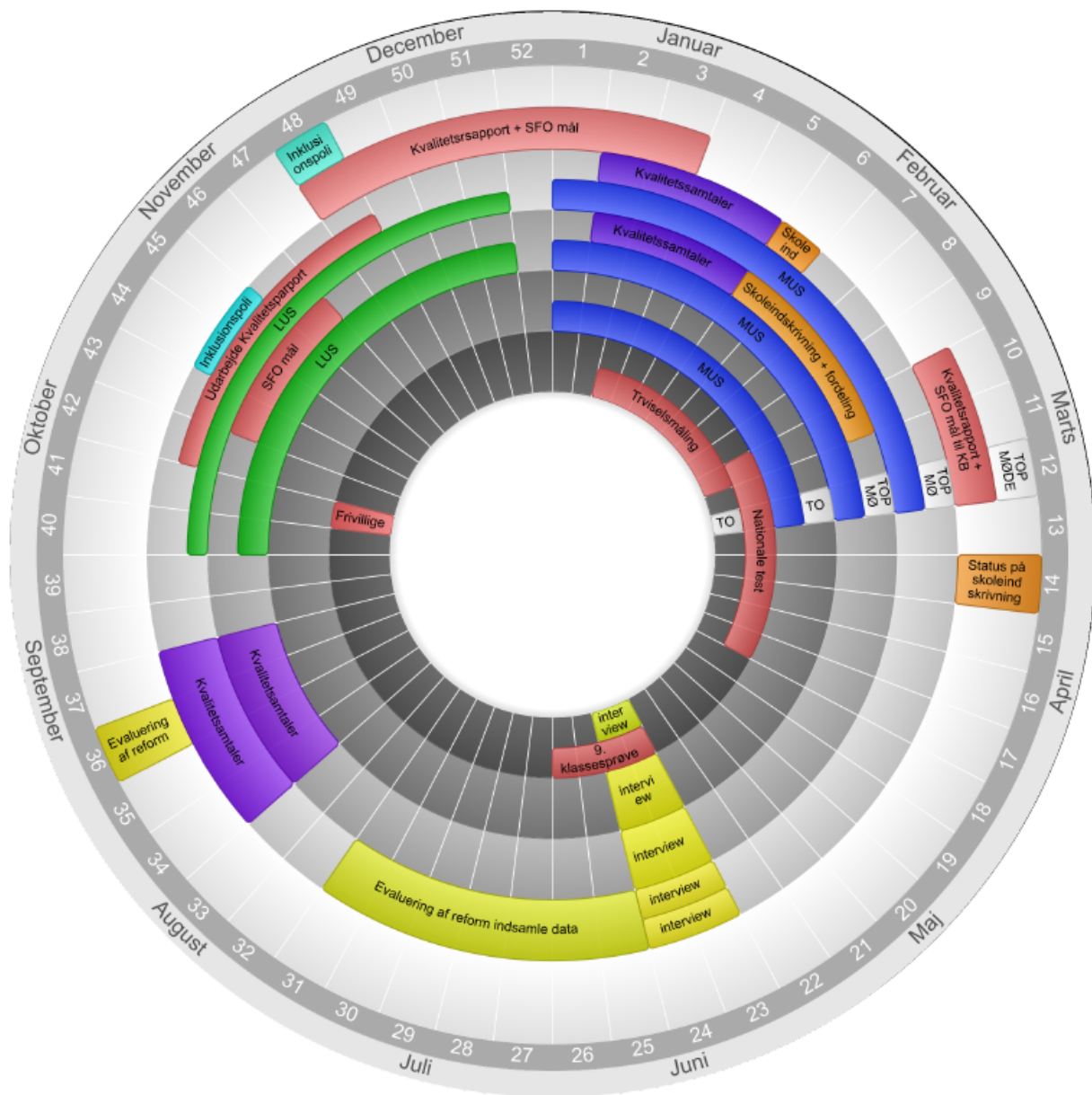
Næste skridt bliver at sikre kendskab til samt brug og udvikling af portalen.

Evaluering

Dataunderstøttet ledelse

Vi arbejder med dataunderstøttet ledelse, hvor der afholdes kvalitetssamtaler med skolerne to gange årligt. Fokus ud fra samtalerne er de skolepolitiske mål og derved resultater fra de nationale tests og data til kvalitetsrapporten.

På følgende side er et årshjul, som giver et overblik over aktiviteter på skoleområdet i 2018.



Politik ■ Skoleforvaltning ■ Skoleledere ■ Medarbejdere ■ Elever