

Indholdsfortegnelse

Del I: Beretning

Generelle bemærkninger:

1. Budgetprocedure	1
2. Økonomiaftalen mellem Regeringen og KL	2
3. Befolknings- og elevprognose.....	7
4. Væksten i serviceudgifter	10
5. Lov- og cirkulæreprogrammet	12
6. Pris- og lønskøn	13
7. Budgettering af udskrivningsgrundlag, tilskud og udligning	15
8. Lån, renter og afdrag	19
9. Overordnede nøgletal for Dragør Kommune	22

Oversigter:

10. Resultatoversigt	29
11. Hovedoversigt	31
12. Sammendrag af budget	33
13. Tværgående artsoversigt	35
14. Takstoversigt Dragør Kommune 2012	39

Sektorbeskrivelser:**Teknik og Miljøudvalget**

15. Renovation – sektor 1	44
16. Teknik og Miljø – sektor 2	47

Social- Børn og Kulturudvalget

17. Folkeskole – sektor 3	52
18. Kultur og Fritid – sektor 4.....	58
19. Børnepasning – sektor 5	63
20. Social Service – sektor 6	71
21. Ældre og Handicappede – sektor 7	80
22. Sundhed – sektor 8	87

Økonomi og Planudvalget

23. Forvaltningen – sektor 9	91
24. Anlæg	95

Del II: Bevillingsoversigt:

25. Sektoropdelt budget	1
-------------------------------	---

1. Budgetprocedure

Budgetproceduren for budget 2012 blev godkendt af Økonomi og Planudvalget den 9.12.2010.

Budgettet er 1. behandlet på kommunalbestyrelsesmøde den 23. september 2011. Det endelige budget er vedtaget af Kommunalbestyrelsen den 13. oktober 2012.

Budgettet er vedtaget som følge af et forlig mellem Socialdemokraterne, Socialistisk Folkeparti, Venstre og Dansk Folkeparti.

Hovedprincipper

Formålet med budgetlægningen for 2012 har været at skabe et budget i balance. Det indebærer, at Dragør Kommune skal have en sund økonomi i årene fremover, hvor den årlige likviditet opfylder politisk fastsatte mål.

I forlængelse heraf skal effektiviseringer, som er indarbejdet i budgetoverslagsårene 2013-2015 konkret udmøntes i budget 2012, lige som rammebesparelsen skal konkretiseres.

Udgangspunkt for budgetlægningen 2012 samt overslagsårene 2013- 2015 er budgetoverslagsåret 2012 i det vedtagne 2011 budget. Heri foretages der en række tekniske ændringer:

- Korrektion for pris – og lønudviklingen
- Tekniske korrektioner, jf. nedenfor.

Tekniske korrektioner defineres som:

- Konsekvenser af lov- og cirkulæreændringer, som medtages i DUT-kompensationen.
- Demografireguleringer som følge af befolkningsprognose 2011 samt tildelingsmodellerne inden for de pågældende områder.
- Ændrede forudsætninger, der kan dokumenteres via regnskabsresultatet for 2010 samt 1. budgetopfølgning. Ændrede forudsætninger kan være ændringer i ikke styrbare mængdeændringer og/eller udefra kommende ændringer i priser. Ændringer, der har karakter af udvidelse, skal fremsendes som forslag til aktivitetsændringer.
- Berigtigelser som følge af konstaterede budgetfejl.

Det budgetforslag for 2012, som fremkommer efter tekniske korrektioner, er basisbudgettet, hvortil der efterfølgende kan foretages politiske ændringer.

I basisbudgettet forudsættes det, at kommunes skatteprocenter er uændret i forhold til 2011.

2. Økonomaftalen mellem Regeringen og KL

Regeringen og KL har den 4. juni 2011 indgået aftale om kommunernes økonomi for 2012. Aftalen består af en hovedtekst og tre bilag, som kan hentes på KL's hjemmeside (www.kl.dk)

I det følgende afsnit 2.1 listes først aftalens generelle hovedpunkter emneopdelt. Derefter gives, i afsnit 2.2 en kort beskrivelse af de dele af aftalen, som Dragør Kommune har haft særligt fokus på i budgetlægningen (Disse punkter er desuden fremhævet med fed skrift i oplistningen).

2.1: Økonomaftalen generelt

Overordnede aftalepunkter

- Kommunernes udgifter til borgernære velfærdsområder fastsættes uændret frem til 2013. Rammen for de kommunale serviceudgifter i 2012 er dermed et uændret udgiftsniveau i forhold til aftalen for 2011. Kommunerne serviceramme reguleres dog som tidligere år i medfør af DUT-princippet
- Den såkaldte regnskabssanktion fra 2011 videreføres.
- Der er afsat et balancetilskud på 12,3 mia. kr. hvoraf 3 mia. kr. er betinget af kommunernes aftaleoverholdelse i budget og regnskab.
- Udgangspunktet for fastsættelse af bloktilskud er uændret kommunal skattefastsættelse i 2012 for kommunerne under ét.
- Det er forudsat i aftalen at kommunernes overførselsudgifter udgør 59,6 mia. kr. i 2012. Der foretages som tidligere år en midtvejsevaluering i 2012.

Anlæg

- Aftalen indeholder ikke et loft på anlægsudgifter
- Der udmøntes 2 mia. kr. fra Kvalitetsfonden i 2012, hvormed kommunernes investeringer på kvalitetsfondsområderne skal udgøre mindst 7 mia. kr. i 2012. Jf. regnskab 2009 og 2010 har kommunerne disse år ikke leveret det aftalte investeringsniveau på kvalitetsfondsområderne og KL og Regeringer lægger vægt på, at kommunerne skal prioritere at realisere det aftalte niveau.
- Den automatiske låneadgang til ESCO-investeringer udvides til at omfatte foranstaltninger der fremgår af energimærkning samt bygningsreglement 10.

Tilskuds- og lånepuljer

- Særtilskudspulje for kommuner med særlige økonomiske udfordringer
- Lånepulje til kommuner med ekstraordinære efterreguleringer samt
- Lånepulje til kvalitetsfondsprojekter og IT-investeringer.

Økonomistyring

- Tværoffentligt projekt, der skal sikre bedre økonomistyring i hele den offentlige sektor.
- Analysearbejde af økonomistyring i kommunerne.

Forenkling og afbureaukratisering

- Kommunerne har frem til 2013 fortsat mulighed for at udfordre statslige krav og regler som bremser bedre opgaveløsning.
- Regeringen vil i forlængelse af gensidighedsaftalen (effektivisering og bedre resourceudnyttelse) gennemføre initiativer på det specialiserede sociale område og specialundervisningsområdet, der vil styrke kommunernes muligheder for at styre og prioritere indsatsen. Der er desuden aftalt afbureaukratiseringsinitiativer på beskæftigelses- og folkeskoleområderne. Der skal i 2012 gøres status for kommunernes initiativer for bedre ressourceudnyttelse.

- Der nedsættes en arbejdsgruppe med henblik på forenkling af regler på folkeskoleområdet.
- På baggrund af en ny fælles offentlig digitaliseringsstrategi skal al skriftlig kommunikation med det offentlige foregå obligatorisk digitalt i 2015.

Indkøb

- Der skal frem mod 2015 etableres en række fælleskommunale indkøbsaftaler. SKI har en vigtig rolle i etableringen og koordineringen af disse. Kommunerne kan anvende statslige indkøbsaftaler indtil de fælleskommunale aftaler er etableret.
- Fælles rammearkitektur skal understøtte øget konkurrenceudsættelse af de kommunale ydelsesområder, hvor der i dag er monopol på it-understøttelse.

Velfærdsteknologi

- Der iværksættes et storskala telemedicinprojekt om hjemmemonitorering.
- Regeringen vil søge tilslutning til øremærkning af 30 mio. kr. til udbredelse af igangværende projekter.
- Der gennemføres en udredning, der har til formål at udpege dele af det sociale område med stort effektiviseringspotentiale ved brug af ny teknologi.

Mindre administration

- Kommunerne skal arbejde på at realisere en reduktion af den kommunale administration svarende til knap 1,5 mia. kr. i 2013 ved omstilling og mere effektive arbejdsgange. Frigjorte midler bruges til borgernær service.
- Der igangsættes et arbejde for at opgøre administration baseret på tal for personale og udgifter. Der følges op både på enkelt kommuner og kommunerne under et.

Konkurrenceudsættelse

- Der skal ske en stigning i kommunernes konkurrenceudsættelse til 31,5 % i 2015.
- De kommuner der i dag konkurrenceudsætter mindst skal øge konkurrenceudsættelsen. Der vil derfor blive udarbejdet graderede måltal for grupper af kommuner.
- Regeringen vil inden udgangen af 2011 fremsætte forslag til understøttelse af øget konkurrenceudsættelse på hjemmehjælpsområdet. Såfremt det bliver muligt at øge konkurrenceudsættelsen, skal der indgås en ny aftale med et mere ambitiøst mål end de ovenstående 31,5 %.
- Der igangsættes en analyse af, hvordan de kommunale udbud i dag er tilrettelagt.
- Regeringen vil igangsætte en række initiativer, der skal understøtte kommunernes arbejde med konkurrenceudsættelse.
- Regeringen vil desuden arbejde for at forenkle EU's udbudsregler.
- Der afsættes i 2012 en deponeringsfritagelsespulje på 100 mio. kr. med henblik på at fremme offentlig-private samarbejdsprojekter.

Omstilling og nytænkning af opgaveløsningen på serviceområderne

- På Folkeskoleområdet er der fokus på mere undervisning for de eksisterende ressourcer, tilpasninger som følge af demografisk udvikling (færre elever), sikring af mere inklusion i forhold til specialundervisningsområdet samt styrket anvendelse af it. Endelig er der fokus på resultaterne for tosprogede elever og der igangsættes analyser af mulighederne for etablering af internationale linjer i kommunalt regi.
- På det specialiserede socialområde skal kommunerne styre indenfor rammerne for de kommunale serviceudgifter frem mod 2013. Der igangsættes en analyse, der skal danne grundlag for forenkling af serviceloven på voksenområdet for at understøtte en helheds- og resultatorienteret indsats samt understøtte kommunernes muligheder for at styre og prioritere indenfor de givne rammer.

- På sundhedsområdet tages der initiativ til en omlægning af modellen for kommunernes medfinansiering af sundhedsområdet fra 2012. Omlægningen medfører en forhøjelse af loftet over betalingen pr. behandling samtidig med, at grundbidraget afskaffes. Hensigten er at tilskynde en effektiv pleje- og forebyggelsesindsats. Der igangsættes et udredningsarbejde med henblik på at identificere potentialer for en mere effektiv forebyggelsesindsats. Der arbejdes desuden på at styrke grundlaget for at dokumentere kommunernes indsats.

Ejendomsskatter

- Staten refunderer de enkelte kommuners tilbagebetaling af ejendomsskatter som følge af tidligere års for meget opkrævet ejendomsskatter (lovgrundlaget for fradrag for forbedringer).

Øvrige tilkendegivelser og temaer

- Regeringen tilkendegiver, at den agter at fremlægge forslag om justering af udlignings-systemet.
- KL indleder dialog med kommunerne for at sikre, at aftale om lukkedage overholdes fra 2012. Såfremt kommunerne ikke lever op til aftalen om afskaffelse af løsevne lukkedage tilkendegiver regeringen, at ville fremsætte lovforslag der fastlægger, hvilke dage der kan holdes lukket.
- Samarbejdsprojektet for den decentrale offentlige sektor forlænges frem til 2014.
- En samarbejdsmodel skal sikre et tæt samarbejde mellem kommunerne og udbetaling Danmark i forhold til kontrol med socialt bedrageri. Den nye samarbejdsmodel tager hensyn til, at kommunerne fortsat skal kunne foretage kontrol og idet modellen indebærer en betydelig kommunal indsats reduceres antal årsværk der skal overføres til udbetaling Danmark med 50.
- Der følges op på sagsbehandlingen på husdyrsområdet.
- Kommunerne skal videreføre erfaringer fra digital byggeansøgning og der gennemføres pilotprojekt for at undersøge muligheden fra it-understøttet regelforenkling. En arbejdsgruppe skal desuden se på gebyrfastsættelse.
- Der er indgået en sær aftale om rammer og mål for væksthusenes indsats i 2012.
- Særligt tilskud til kommuner, der lider provenutab som følge af nedsættelsen af grundskyldspromillen på landbrugsejendomme videreføres.
- Indsatsen vedrørende Natura 2000-beskyttelsen skal integreres i kommunernes øvrige naturbeskyttelse. Der lægges vægt på begrænsning af administrationsomkostninger.

2.2: Særlige fokuspunkter i Dragørs budgetlægning

I ovenstående opstilling af hovedpunkter er et mindre antal punkter fremhævet med fed.

Økonomaafdelingen har haft særligt fokus på disse punkter i budgetlægningen. Punkterne gennemgås nedenfor.

Kvalitetsfondsmidler

Kommunernes investeringer på kvalitetsfundsområderne skal udgøre mindst 7 mia. kr. i 2012.

I økonomiaftalen fremgår det i øvrigt, at kommunerne i 2009 og 2010 ikke har leveret det aftalte investeringsniveau på kvalitetsfundsområderne og KL og Regeringer lægger vægt på, at kommunerne skal prioritere at realisere det aftalte niveau.

Tilskuds- og lånepuljer

Også i dette års økonomiaftale indgår en række tilskuds- og lånepuljer:

1. Ekstraordinært tilskud til kommuner med særlige økonomiske udfordringer. Herunder pulje til kommuner i hovedstadsområdet og pulje til kommuner i hele landet (i alt 550 mio. kr. i 2012)

2. Lånepulje til kommuner med ekstraordinære efterreguleringer af for meget opkrævet ejendomsskat (300 mio. kr.):
3. Lånepulje til kvalitetsfondsprojekter og it-investeringer målrettet kommuner i en økonomisk og likviditetsmæssig vanskelig situation (600 mio. kr.)

Økonomiudvalget besluttede på møde den 16. juni at søge alle puljer. Heraf har kommunen fået bevilliget:

- 8 mio. kr. i tilskud som særligt vanskeligt stillet kommune i hovedstadsområdet
- 7,7 mio. kr. i lånedispensation til kvalitetsfondsprojekter
- 17,314 mio. kr. i lånedispensation til ekstraordinær efterregulering som følge af selv-budgettering i 2009

Mindre administration

Kommunerne skal arbejde på at realisere en reduktion af den kommunale administration svarende til knap 1,5 mia. kr. i 2013 for at frigøre tilsvarende midler til borgernær service. Omregnet ved hjælp af sidste års fordelingsnøgle for tilskud og DUT-regulering, er Dragør Kommunes andel af den samlede reduktion knap 3,2 mio. kr.

Konkurrenceudsættelse

Igen i år inkluderer aftalen mål for konkurrenceudsættelse. Målet er skærpet således, at de kommuner der konkurrenceudsætter mindst, skal konkurrenceudsætte mere.

Målet om konkurrenceudsættelse svarer til en indikator for konkurrenceudsættelse på 31,5 % i 2015. Dragør Kommunes konkurrenceudsættelse er i 2010 beregnet til 23,4 %. I 2010 lå kommunernes indikatorer for konkurrenceudsættelse mellem 18,8 % og 41,3 %. 23 kommuner havde indikatorer lavere end Dragørs. Dragør må dog antages at være en kommune, der anses for at være blandt de kommuner der konkurrenceudsætter mindre. Og som derfor vil blive mødt af krav om styrket konkurrenceudsættelse.

Omlægning af modellen for kommunernes medfinansiering af sundhedsområdet

Omlægningen medfører en forhøjelse af loftet over betalingen pr. behandling samtidig med, at grundbidraget afskaffes. Sundhed og omsorgsforvaltningen har beregnet, at effekten af omlægningen medfører en merudgift på 2,1 mio. kr. i 2012, og har indberettet denne ændring som en teknisk korrektion til budget 2012.

Hensigten med omlægningen er at tilskynde kommunerne til at styrke en effektiv pleje- og forebyggelsesindsats. Sundhed og omsorg arbejder på at identificere metoder til en styrket pleje- og forebyggelsesindsats i Dragør.

Tilbagebetalt ejendomsskat/ grundskyld

En gennemgang af kommunernes opkrævning af grundskyld har vist, at kommunerne i en række sager vedr. ejendomme med forbedringer har opkrævet for meget. Regeringen har gennemført en lovændring, der fremadrettet sikrer overensstemmelse mellem kommunernes praksis og lovgrundlaget. Tidligere års opkrævet grundskyld skal imidlertid tilbagebetales til borgerne.

Med økonomaftalen forpligter staten sig til at refundere de enkelte kommuners tilbagebetalinger. Økonomiafdelingen har efterfølgende bedt KL uddybe forudsætningerne for denne refundering. KL har informeret om, at regeringen med den aktuelle aftale har forpligtet sig til at refundere et beløb på 518 mio. kr., hvilket svarer til det den vurderede tilbagebetaling på baggrund til en foreløbig testkørsel hos KMD. Ifølge KMD er Dragør Kommunes andel af de 518 mio. kr. 3,8 mio. kr.

Dragør Kommune har imidlertid vurderet, at kommunen forventeligt kommer til at tilbagebetale ca. 6 mio. kr. til borgerne. Det vil sige 2,2 mio. kr. udover hvad regeringen aktuelt har forpligtet sig til at refundere.

KL er opmærksom på, at den foreløbige testkørsel fra KMD ikke nødvendigvis tager højde for alle sager, og at flere kommuner dermed kan komme til at tilbagebetale beløb derudover. KL arbejder på, at regeringen forpligter sig til en refundering af kommunerne fulde tilbagebetaling.

Årsværk til Udbetaling Danmark

Idet en ny samarbejdsmodel, der skal sikre et tæt samarbejde mellem kommunerne og udbetaling Danmark i forhold til kontrol med socialt bedrageri, tager hensyn til, at kommunerne fortsat skal kunne foretage kontrol, indebærer modellen, at antallet af årsværk, som overføres til udbetaling Danmark reduceres med 50.

Den foreløbige udmelding på antal normeringer, der på landsplan skal overføres til Udbetaling Danmark er 1.500 årsværk. Disse reduceres med økonomiaftalen dermed til 1.450. Der er endnu ingen udmelding på, hvorledes antallet af årsværk fordeles på de enkelte kommuner.

Forvaltningen har på baggrund af nogle foreløbige forbrugstal beregnet forventet overleveret årsværk fra Dragør på 6,89 medarbejder. På baggrund af økonomiaftalen må det således antages, årsværket reduceres en anelse. Beregnet forholdsmæssigt vil reduktionen være 0,2 årsværk. Denne kan imidlertid først verificeres, når der udmeldes en fordelingsnøgle for antallet af årsværk. Økonomiafdelingen såvel som Borger og Social beregner konsekvenserne for Dragør Kommune, når endelig fordelingsnøgle er tilgængelig.

3. Befolknings- og elevprognose

Befolkningsprognose 2011

Befolkningsprognose 2011 blev godkendt til brug for årets budgetlægning på Økonomi- og Planudvalgets møde den 14. april 2011.

Befolkningsprognose er udarbejdet for perioden 2011-2026. I budgetlægningen er det perioden 2012-2015, der har interesse.

Udtrækkene indeholder oplysninger om antallet af kvinder og mænd i 1-års aldersklasser, fødsler og dødsfald samt antallet af flytninger såvel internt i kommunen (intraregionale) som til og fra kommunen (interregionale).

Befolkningsprognosen er baseret på følgende forudsætninger:

- Befolkningsprognosen bygger på befolkningsdata fra Det Centrale Personregister (CPR).
- Beregninger er baseret på Dragørs fødselsniveau, dødshyppighed og flyttemønstre i perioden 2006-2010.
- Antal fødsler er på baggrund af gennemsnittet for de historiske år baseret beregnet til en fertilitetskvote på 2,109, hvilket er lidt højere end den gennemsnitlige kvote på landsplan. Fertilitetskvoten er fastholdt som konstant i hele prognoseperioden.
- Der er indregnet forventninger omkring stigende levealder – hhv. 9,5% øget levealder for mænd og 7,2% for kvinder frem til 2050.
- Den forventede udvikling i boligmassen er anslået af Dragør Kommune på baggrund af planlagte udbygninger og kendte muligheder for nybyggeri i kommunens boligområder.

Det er vigtigt at understrege, at en befolkningsprognose ikke er en nøjagtig forudsigtelse af fremtiden. I prognose fremskrives kendte folketal ud fra en forventet udvikling.

Det er ikke muligt at beregne en gennemsnitlig usikkerhed på beregningerne, idet prognosen i princippet kan være fuldstændig nøjagtig, hvis alle forudsætningerne holder. Omvendt kan beregningerne afvige meget fra det faktiske resultat, hvis forudsætningerne skrider og f.eks. fødselstallet stiger voldsomt, eller der bliver bygget meget mere eller mindre end forudsat. Grundlæggende er usikkerheden for forudsætningerne - og dermed også for resultaterne - større, jo længere man fjerner sig fra udgangsåret.

Usikkerheden er endvidere betinget af størrelsen på de årgange, der regnes på. Når årgangens størrelse øges, øges sikkerheden også. Derfor er usikkerheden på meget små årgange størst.

Den forventede befolkningsudvikling fremgår af tabellen nedenfor.

Tabel 1: Forventet befolkningsudvikling 2011-2015

Aldersgrupper	2011	2012	2013	2014	2015
0-2 år	431	424	422	418	412
3-5 år	527	540	541	526	510
6-16 år	2.044	2.064	2.073	2.084	2.094
17-24 år	882	884	886	876	875
25-34 år	822	825	822	805	790
35-49 år	3.110	3.124	3.139	3.094	3.042
50-66 år	3.478	3.439	3.397	3.376	3.348
67-79 år	1.799	1.891	1.976	2.071	2.155
80+ år	627	652	673	687	711
Hovedtotal	13.720	13.843	13.928	13.939	13.937

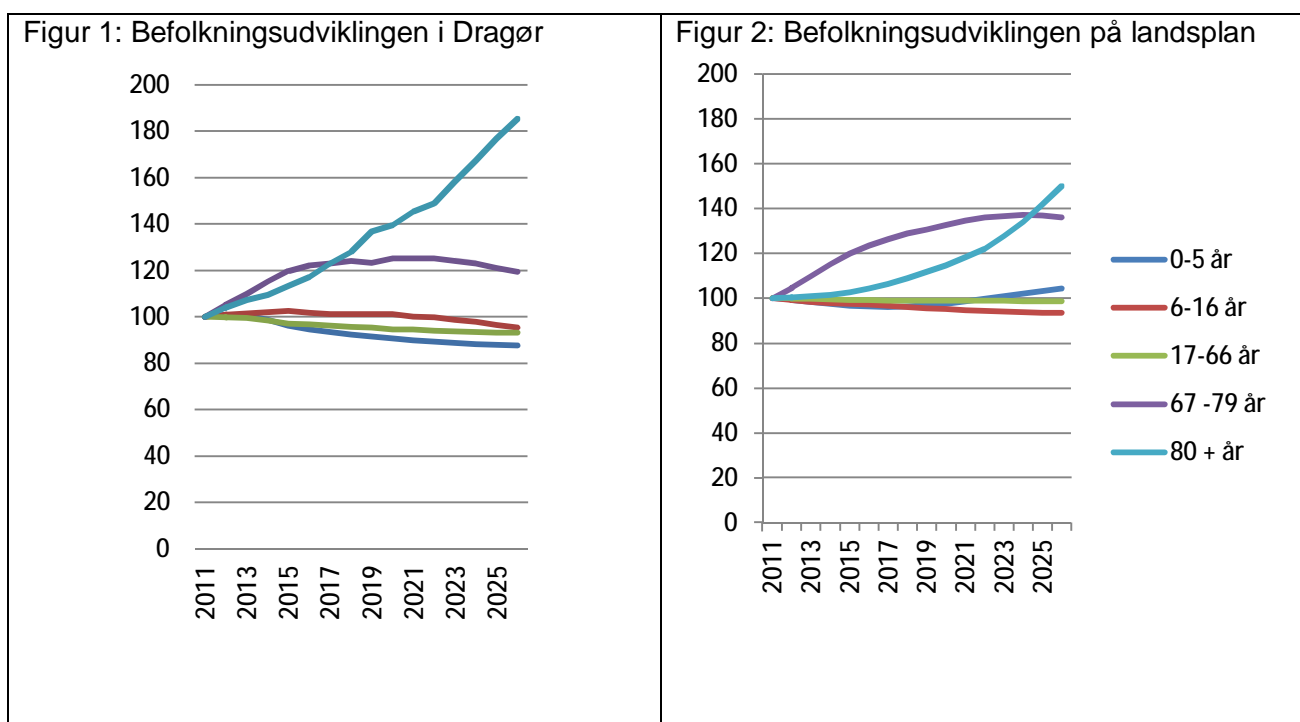
Antallet af 0-2 årige forventes at falde de kommende år. Der forventes en lille stigning i antallet af 3-5 årige fra 2010 til 2013, hvorefter antallet forventes at falde. Antallet af 6-16 årige forventes at stige de kommende år.

Der forventes en lille stigning i antallet af 17-24 årige frem til 2013, hvorefter antallet forventes at falde. Antallet i aldersgrupperne mellem 25 og 66 år forventes alle at falde de kommende år, mens antallet af ældre forventes at stige.

Forskydninger i aldersgrupperne betyder, at den erhvervsaktive andel af befolkningen (de 17-66 årige) ændres fra at udgøre 62% i 2011 til at udgøre 58% i 2015. I prognosens slutår 2026 forventes den erhvervsaktive andel af befolkningen at udgøre 56%.

Den demografiske udvikling i Dragør betyder, at kommunen må forvente at stå overfor et betydeligt udgiftspres, eftersom andelen af befolkningen i den erhvervsaktive alder falder løbende, mens andelen af ældre stiger. Denne tendens ses i hele landet, men i særlig udpræget grad i Dragør.

Demografiudviklingen i Dragør versus landsplan er illustreret i figurene nedenfor.

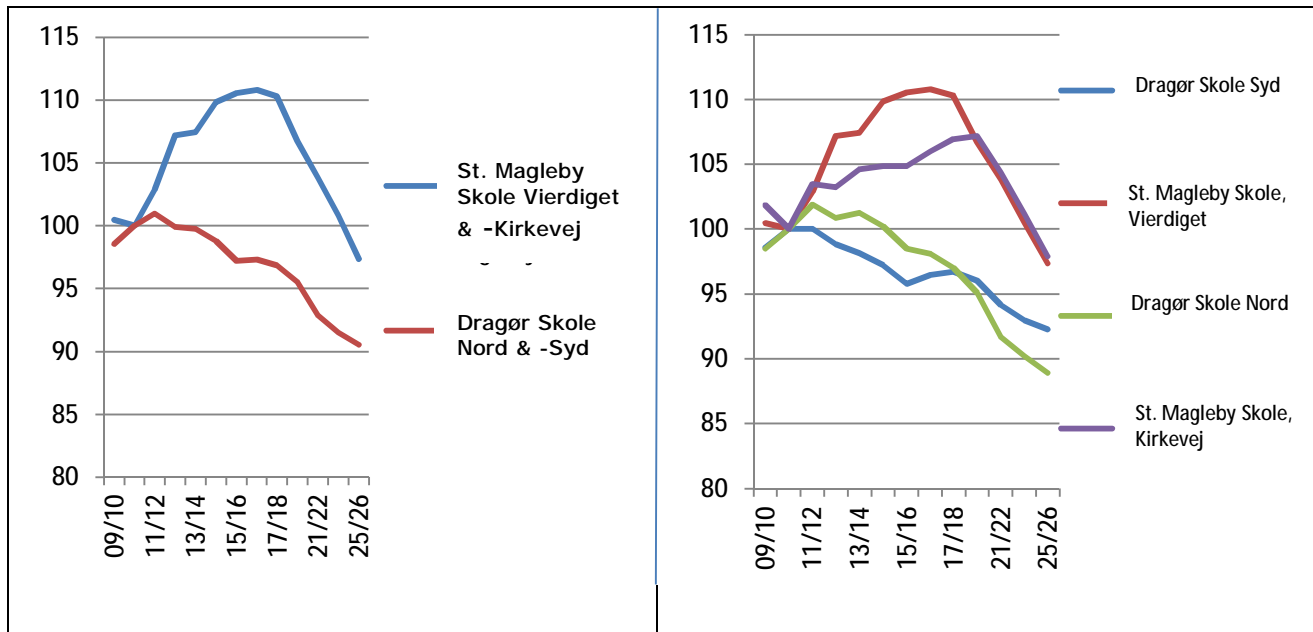


Eleveprognose 2011

På baggrund af befolkningsprognosen for 2011 er der i år udarbejdet en særskilt elevtalsprognose til brug for skolernes planlægning. Elevtalsprognosen viser et forventet fald i antallet af elever i folkeskolens klasser fra 1.989 elever i skoleåret 2011/12 til 1.857 elever i skoleåret 2025/26, hvilket svarer til et fald på 6,6 %.

Pr. 1. august har Dragør to skoler fordelt på fire matrikler. Udviklingen i elevtal i de forskellige enheder er illustreret i figuren nedenfor.

Figur 3: Udviklingen i elevtal på Dragørs to folkeskoler på fire matrikler



(indekstal, 2009/2010 som basisår)

Demografiske reguleringer af budgettet

Den tekniske korrektion af budgettet inkluderer en regulering i forhold til den forventede demografiske udvikling i perioden 2011-2015 på skole, dagtilbud og ældreområdet. Befolkningsprognosen anvendes desuden til budgettering af udskrivningsgrundlag, tilskud og udligning.

4. Væksten i serviceudgifter

Regeringen har i den økonomiske politik hvert år mål for, hvor meget det offentlige forbrug må stige. Det offentlige forbrug er summen af kommunernes, statens og regionernes forbrug. I økonomiaftalerne mellem regeringen og KL og regeringen og Danske Regioner indgår det, hvor meget serviceudgifterne er opgjort til, og hvor meget det er forudsat, at de må stige.

Definitionen af serviceudgifterne i 2012 indeholder en væsentlig ændring i forhold til definitionen i 2011.

Fra 2012 og frem udgår indtægterne fra den centrale refusionsordning for særligt dyre enkelsager på det specialiserede socialområde af opgørelsen af serviceudgifterne. Serviceudgifterne defineres herefter som de samlede nettodriftsudgifter (dranst 1 og 2) på hovedkonto 0-6 fratrukket, nettodriftsudgifterne på de brugerfinansierede områder, nettodriftsudgifterne til overførsler, nettodriftsudgifterne til forsikrede ledige og indtægterne fra den centrale refusionsordning for særligt dyre enkelsager.

Udgangspunktet for økonomiaftalen for 2012 er aftalen for 2011, således at kommunerne under ét kan videreføre det udgiftsniveau, som blev fastlagt i aftalen for 2011. Der er i aftalen for 2012 yderligere foretaget en række tekniske korrektioner.

Især to forhold har afgørende betydning for servicerammen i 2012. For det første udgår indtægterne fra den centrale refusionsordning af opgørelsen af serviceudgifterne, hvilket hæver servicerammen for 2012 med 1,8 mia. kr. For det andet omlægges kommunernes udgifter til sundhed. Grundbidraget fjernes, mens medfinansieringsudgifterne vokser tilsvarende. Som følge heraf korrigeres serviceudgifterne i 2012 med 7,5 mia. kr. Dragørs andel er beregnet i nedenstående tabel 1.

Kommunernes serviceudgifter i 2012 udgør i alt 247,8 mia. kr. Hertil kommer yderligere reguleringer i medfør af DUT-princippet.

Dragørs serviceramme

Den enkelte kommunes fastsættelse af udgiftsniveau i 2012 tager afsæt i kommunens aktuelle økonomiske situation samt kommunens valg af serviceniveau, men som udgangspunkt giver økonomiaftalen kun plads til at videreføre eksisterende serviceniveau.

I tabellen nedenfor opgøres serviceudgifterne for Dragør Kommune efter den metode, KL anbefaler i budgetvejledningen. Derved beregnes det, hvor stor en andel af serviceudgifterne Dragør har i forhold til økonomiaftalens samlede opgørelse på 247,8 mia. kr. kr.

Tabel 1: Teknisk beregning af Dragør serviceudgifter 2012

I 1000 kr.	2011	2012
Budgettede serviceudgifter i 2011	571.418	
Beregning fra budget 2011 til aftale 2011 (DUT-korrektion 0,25%)	574.169	
Budget korrigeret for særligt dyre enkeltsager, som ikke indgår i 2012	579.043	
Budget korrigeret for aktivitetsbestemt medfinansiering.	551.426	
Pris- og lønfremskrivning fra 2011 til 2012 niveau (2,2%)		563.558
Service ramme inkl. budget til aktivitetsbestemt medfinansiering 2012		610.758
PL- fremskrivning		611.306
Opgavekorrektion af service rammen (skæv DUT mv.)		611.761
Korrektion for årets lov- og cirkulæreprogram.		611.958
Teknisk beregnet service ramme 2012.		611.958

Kilde: KL: Vejl. G 3-4 af 29-06-2011

Serviceudgifter i budget 2012

I vedtaget budget 2012 for Dragør Kommune kan serviceudgifterne opgøres til 622,755 mio. kr. jf. nedenstående tabel 2. Dragør Kommune kan således ikke overholde den aftalte service ramme for 2012 på 611,958 mio. kr.

Tabel 2: Serviceudgifter i budget 2012

I 1.000 kr.	2012
Nettodriftsudgifter	708.303
Overførsler til personer, netto	-85.498
Nettodriftsudgifter vedr. forsyningsvirksomhed	-50
Serviceudgifter i basisbudget	622.755

Hvis kommunerne under ét ikke overholder service rammen, det vil sige, hvis de budgettede serviceudgifter for alle landets kommuner overstiger de aftalte serviceudgifter, effektueres en kollektiv sanktion. Sanktionen består i, at 3 mia. kr. af bloktilskuddet er gjort betinget af, at kommunerne samlet set overholder service rammen

Hvis kommunerne under ét ikke overholder rammen mister Dragør Kommune 6,9 mio.kr.

5. Lov- og cirkulæreprogrammet

Kommunerne bliver kompenseret for de mer- og mindreudgifter, som staten pålægger den i forbindelse med vedtagelse af nye love, bekendtgørelser og cirkulærer. Kompensationen udbetales via bloktilskuddet. Det skal i den forbindelse bemærkes, at kompensation givet over bloktilskud kan anvendes efter Kommunalbestyrelsens prioritering.

Kompensation givet som konsekvens af lov- og cirkulæreændringer indarbejdes i Dragørs basisbudget, som en del af de tekniske korrektioner.

Tabel 1: Lov og cirkulæreprogrammet for 2011-2014

I mio. kr.	2011(2011 pl)	2012 (2012 pl)	2013 (2012 pl)	2014 (2012 pl)
Kommunerne i alt	71.370,10	54.415,30	54.239,10	54.239,10
Dragørs andel	163,35	124,51	124,14	124,14

Der er for hver enkelt post foretaget en vurdering af hvorvidt DUT-kompensationen allerede er indregnet i det tekniske basisbudget dels på baggrund af tidligere års budgetopfølgninger eller forvaltningernes budgetlægning på baggrund af kendte udgifter. En række beløb vedr. ændringer og reguleringer, der er trådt i kraft i løbet af 2011 eller tidligere indlægges således ikke, eftersom forvaltningerne allerede har taget højde for disse ved budgetlægning 2011 og disse dermed indgår i budget 2012 som almindelige fremskrivninger.

På baggrunden af gennemgangen af de enkelte DUT-kompensationer og drøftelse med forvaltningerne om større regelændringer medfører Lov- og Cirkulæreprogrammet kun minimale tekniske korrektioner i Dragør i 2012-15.

6. Pris- og lønskøn

KL publicerer hvert år i forbindelse med budgetvejledningen et skøn over pris og lønudviklingen.

Økonomi- og Planudvalget godkendte på mødet den 14. april 2011, at KL's skøn anvendes som udgangspunkt for budget 2012.

Det skal bemærkes, at hovedart 2 samt arterne: 4.0 tjenesteydelser uden moms, 4.5 Entreprenør- og håndværkerydelser, 4.9 Øvrige tjenesteydelser samt 5.9 Øvrige tilskud og overførsler var undtaget fremskrivning for budget 2011

I tabellen nedenfor angives de løn og prisfremskrivninger, der er anvendt i budgettet.

Anbefalet og anvendt pris- og lønudvikling

Strukturtekst	p/l sats 2011/2012 jf. budgetvejledning G.1.1.	Anvendt p/l fremskrivning i basisbudget 2012-15
1 Lønninger		
1.1 Fast løn	2,40%	2,40%
1.4 Særydelser	2,40%	2,40%
1.6 Pensionsforsikringspræmier	2,40%	2,40%
2.2 Fødevarer	1,69%	1,69%
2.3 Brændsel	1,14%	1,14%
2.6 Køb af jord og bygninger	0,00%	0,00%
2.7 Anskaffelser	0,97%	0,97%
2.9 Øvrige varekøb	0,63%	0,63%
4.0 Tjenesteydelser uden moms	2,45%	2,45%
4.5 Entreprenør- og håndværkerydelser	1,99%	1,99%
4.6 Betalinger til staten	2,29%	2,29%
4.7 Betalinger til kommuner	2,29%	2,29%
4.8 Betalinger til regioner	2,20%	2,20%
4.9 Øvrige tjenesteydelser m.v.	2,45%	2,45%
5.1 Tjenestemandspensioner m.v.	2,40%	2,40%
5.2 Overførsler til personer	2,00%	2,00%
5.9 Øvrige tilskud og overførsler	2,33%	2,33%

Strukturtekst	p/l sats 2011/2012 jf. budgetvejledning G.1.1.	Anvendt p/l fremskrivning i basisbudget 2012-15
6.1 Renteudgifter	0,00%	0,00%
6.3 Afdrag på lån	0,00%	0,00%
6.5 Tilsvær	0,00%	0,00%
6.6 Tilbagebetalte skatter	0,00%	0,00%
6.8 Finansforskydninger	0,00%	0,00%
7.1 Egne huslejeindtægter	2,29%	2,29%
7.2 Salg af produkter og ydelser	2,29%	2,29%
7.6 Betalinger fra staten	2,29%	2,29%
7.7 Betalinger fra kommuner	2,29%	2,29%
7.8 Betalinger fra regioner	2,29%	2,29%
7.9 Øvrige indtægter	2,29%	2,29%
8 Finansindtægter	2,00%	
8.1 Renteindtægter	0,00%	
8.3 Låneoptagelse	0,00%	
8.6 Statstilskud	2,00%	
8.8 Finansforskydninger	0,00%	
9.1 Overførte lønninger	2,40%	
9.2 Overførte varekøb	0,93%	
9.4 Overførte tjenesteydelser	2,34%	
9.7 Interne indtægter	2,03%	

Der er ikke regnet med p/l løft på art 8 og art 9, da disse reguleres manuelt.

7. Budgettering af udskrivningsgrundlag, tilskud og udligning

Skatteprocenter

I budgetforslaget for 2012–2015 er der budgetteret med uændrede skatteprocenter i forhold til budget 2011. Skatteprocenterne for Dragør Kommune i 2012 fremgår af nedenstående tabel.

Tabel 1. Skatteprocenter i Dragør Kommune i 2012

	2012
Udskrivningsprocent for kommunal indkomstskat	24,8
Grundskyldspromille	25,70
Dækningsafgiftspromille på forretningsejendomme	10,00
Dækningsafgiftspromille på offentlige ejendommers grundværdi	12,85
Dækningsafgiftspromille på offentlige ejendommers forskelsværdi	8,75

I budget 2012 blev grundskyldspromillen fastsat til 25,70. Som følge heraf er grundskyldspromillen på produktionsjord 12,3, der er det lovbestemte loft.

Den kollektive skattesanktion

Fra og med 2009 har regeringen fået gennemført, at der indføres sanktioner overfor kommunerne, hvis de ikke overholder skattestoppet. Skattestoppet indebærer, at skatterne ikke må stige fra det ene år til det andet for kommunerne under ét. Det betyder, at en kommune godt kan sætte f.eks. indkomstskatten op, hvis der er en anden kommune, som sætter skatten tilsvarende ned.

Regeringen har igen i årets økonomiaftale sanktionsmekanismen for at reducere et eventuelt incitament til at øge skattetrykket. Justeringen indebærer, at såfremt den samlede kommunale skatteudskrivning stiger, vil de kommuner, der har hævet skatten, første år individuelt få modregnet 75 % af merindtægterne i bloktilskuddet, mens modregningen det andet år og tredje år vil udgøre 50 %. I det fjerde år vil den individuelle modregning udgøre 25 %.

Hvad angår de resterende 25 % af provenuet fra en eventuel skattestigning gælder det, at samtlige kommuner får reduceret deres bloktilskud med deres andel af befolkningstallet i forhold til de sidste 25 % af merprovenuet af den samlede skattestigning.

Hvis den samlede skattesanktion i 2012 eksempelvis bliver på 0,5 mia. kr. vil Dragør Kommunes andel af den kollektive straf skønsmæssigt udgøre 500 mio. kr. delt med det samlede befolkningstal på ca. 5,1 mio. indbyggere, x befolkningstallet i Dragør, ca. 13.700 indbyggere, svarende til ca. 1,3 mio. kr.

Indkomstskat

Budget 2012-15 er vedtaget med statsgaranteret udskrivningsgrundlag.

Det statsgaranterede udskrivningsgrundlag for Dragør Kommune i 2012 tager udgangspunkt i udskrivningsgrundlaget for 2009, der herefter er fremskrevet til 2012-niveau med den fastsatte fremskrivningsprocent (garantiprocent) der er fastsat til 10,4 %. Der anvendes samme fremskrivningsprocent for alle kommuner.

Valget for de seneste år har set således ud:

Valg af statsgaranti/selvbudgettering Dragør	2008	2009	2010	2011	2012
Statsgaranti			x	x	x
Selvbudgettering	x	X			

Når man i de tidligere år har valgt selvbudgettering, skyldes det at man har haft en mere optimistisk forventning til udviklingen i udskrivningsgrundlaget i Dragør Kommune, end det skøn på landsplan der har ligget til grund for beregningen af statsgaranti.

Imidlertid har den faktiske udvikling vist, at Dragør Kommune i de seneste år har haft en svagere udvikling end den garantiprocent der lå til grund for statsgarantien. Samtidig er kommunen ramt på tilskuds- og udligningssiden af denne udvikling.

Dragør Kommune er ligesom alle landets kommuner omfattet af landsudligningen. Dertil kommer udligningsordningen for kommunerne i Hovedstadsområdet. Derudover er der særlige udlignings- og tilskudsordninger samt den mellemkommunale udligning af selskabsskat. De indarbejdede beløb fremgår af tabellen nedenfor.

Tabel 2. Statsgaranteret udskrivningsgrundlag og provenu af indkomstskat

I 1.000 kr.	2012	2013	2014	2015
Garanteret udskrivningsgrundlag	2.518.915	2.609.596	2.698.322	2.795.462
Provenu af indkomstskat	624.691	647.180	669.184	693.272

Tilskud og udligning

Dragør Kommune er ligesom alle landets kommuner omfattet af landsudligningen. Dertil kommer udligningsordningen for kommunerne i Hovedstadsområdet. Derudover er der særlige udlignings- og tilskudsordninger samt den mellemkommunale udligning af selskabsskat.

Tabel 3. Tilskud og udligning

I 1.000 kr.	2012	2013	2014	2015
Kommunal udligning	70.944	81.539	86.216	98.818
Statstilskud	-47.448	-44.646	-41.568	-40.433
Efterregulering	17.539			
Udligning af selskabsskat	-4.116	-2.872	-3.367	-3.635
Udligning vedr. udlændinge	5.364	5.470	5.572	5.646
Kommunalt bidrag til regioner	1.690	1.716	1.741	1.775
Særtilskud	-36.067	-23.316	-23.781	-24.267
Tilskud og udligning i alt	7.906	17.891	24.813	37.904

Dragør Kommune skal betale 71 mio. kr. i udligning til andre kommuner i 2012, statstilskuddet (bloktilskud) udgør 47 mio. kr.

I 2007 blev der indført en ny mellemkommunal udligningsordning af selskabsskat, hvor provenuet pr. indbygger af selskabsskat efter viderefordeling, bliver udlignet med 50 %. Såvel provenuet som udligningen af selskabsskat er endeligt gjort for 2012 og bliver således ikke efterreguleret. I 2012 modtager Dragør Kommune 4,1 mio. kr. fra den udligningsordning.

Dragør Kommune skal betale en efterregulering vedrørende tilskud på ca. 17,5 mio. kr. i 2012 vedrørende indkomståret 2009 og yderligere en efterregulering vedrørende indkomstskat i 2012 på 13,9 mio. kr. vedrørende indkomståret 2009. Dragør Kommune har fået 17,3 mio. kr. i lånedispensation til denne ekstraordinære efterregulering som følge af selvbudgettering i 2009.

Til udligningsordningen vedrørende udlændinge skal Dragør Kommune betale ca. 5,3 mio. kr.

Særtilskud er sammensat af nedenstående:

Fra puljen til særligt vanskeligt stillet kommuner har Dragør kommune modtaget 8 mio.kr. i 2012.

Særtilskuddene omfatter det særlige ældretilskud til løft i kvaliteten i ældreplejen og ældretilskuddet til det generelle løft i ældreplejen. Beskæftigelsestilskuddet er på 20,2 mio. kr. i 2012. Dragør Kommunes andel af kvalitetsfondsmidler til anlæg er på ca. 4,9 mio. kr.

Endeligt skal Dragør Kommune betale 1,7 mio. kr. til regionerne (kommunalt bidrag).

Samlet set har Dragør i 2012 et underskud på 7,9 mio. kr. på tilskud og udligning.

Ejendomsskatter

Forventet udvikling i grundlag og provenu af ejendomsskatter

Hele kr.		2012	2013	2014	2015
	o/oo	Grundlag	Grundlag	Grundlag	Grundlag
Grundskyld	25,70	4.495.260.000	4.800.938.000	5.137.003.000	5.465.772.000
Grundskyld, landbrug m.v.	12,30	28.554.200	28.685.549	28.817.502	28.951.062
Offentlige ejendomme	12,85	18.190.400	19.043.268	19.978.988	20.841.089
Dækningsafgift, forskelsværdi:					
Offentlige ejendomme	8,75	40.359.600	42.263.314	44.334.857	46.243.886
Erhvervsejendomme	10,00	341.601.978	357.676.600	375.211.500	391.393.600
Hele kr.		2012	2013	2014	2015
	o/oo	Provenu	Provenu	Provenu	Provenu
Grundskyld	25,70	-115.528.000	-123.384.000	-132.821.000	-140.4700.000
Grundskyld, landbrug m.v.	7,20	-205.590	-352.832	-354.455	-356.098
Offentlige ejendomme	12,85	-234.000	-250.000	-267.000	-284.000
Dækningsafgift, forskelsværdi:					
Offentlige ejendomme	8,75	-353.000	-377.000	-404.000	-429.000
Erhvervsejendomme	10,00	-3.416.000	-3.648.000	-3.904.000	-4.154.000
Forventet provenu		-119.736.590	-128.011.832	-137.750.455	-145.923.098
+ = udgift					
- = indtægt					

2012-grundlaget er det senest kendte opgjorte grundlag fra ejendomsskattesystemet pr. 17. juni 2010, fremskrevet med den endelige reguleringsprocent på 4,3 %. For 2012 og budgetoverslags årene er skønnet for udviklingen i reguleringsgrundlaget fremskrevet i overensstemmelse med KL's senest udmeldte skøn jf. budgetvejledningsskrivelse G 1.3 tabel 8.1.1 side 32.

Det bemærkes særskilt, at Folketinget den 3. juni 2010 vedtog et lovforslag om nedsættelse af grundskyldspromillen med 5,1 promille for ejendomme, der benyttes til landbrug, gartneri, planteskole, frugtplantage eller skovbrug.

8. Lån, renter og afdrag

Langfristet gæld

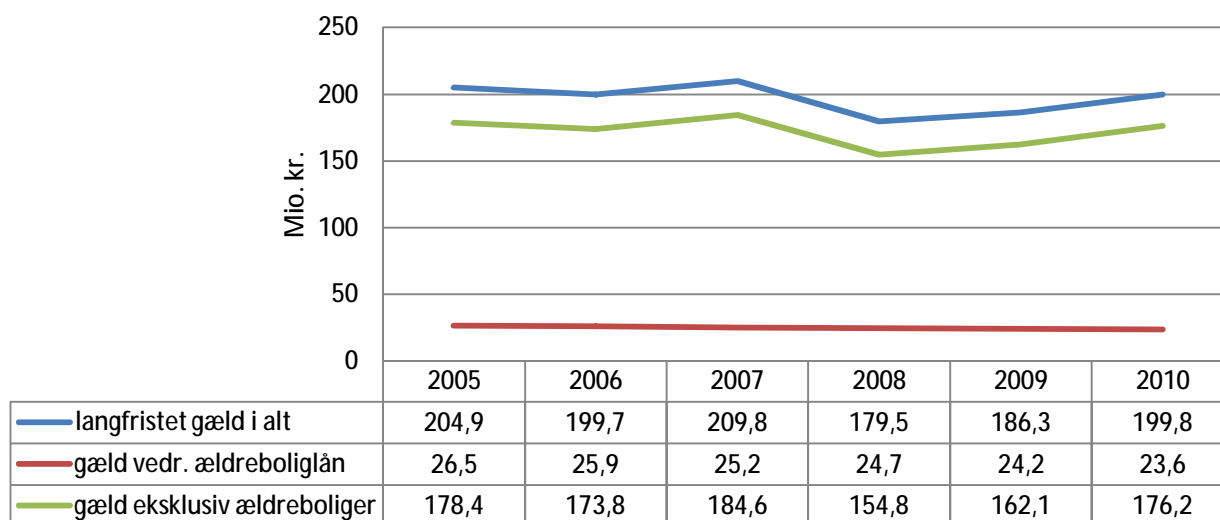
Størrelsen af - og udviklingen af kommunens langfristede gæld er et væsentligt mål for at sikre en sund kommunal økonomi. Det er dog ikke i sig selv et mål at være gældfri. En kommune i udvikling kan have brug for at investere, og det kan være relevant at lånefinansiere visse anlægsinvesteringer ud fra en betragtning om, at fremtidige skatteydere skal bidrage til faciliteter, som fremtidige borgere også får glæde af. En stor nettogæld vil imidlertid begrænse kommunens handlefrihed som følge af årlige udgifter til renter og afdrag.

Dragør har i en årrække haft en målsætning om at nedbringe kommunens langfristede gæld, dog formuleret således, at en midlertidig afvigelse fra målet er acceptabel, såfremt den er begrundet i betydelige investeringer. Som det fremgår af figuren nedenfor Dragørs langfristede gæld ved udgangen af 2005 204,9 mio. kr., mens den ved udgangen af 2010 var 199,8 mio. kr.

Der var i 2008 en betydelig nedgang i kommunens langfristede gæld. Det skyldes et ekstraordinært afdrag på 20 mio. kr.

I 2007, 2009 og 2010 har der været en lille stigning i kommunens langfristede gæld. Stigningen i 2007 skyldes overtagelsen af et amtsligt lån som følge af Kommunalreformen. I 2009 optog Dragør for første gang lån i indefrosne ejendomsskatter på 15,3 mio. kr. Nettotilvæksten i 2009 udgør dog kun 6,8 mio. kr. Den øvrige langfristede gæld blev således nedbragt med 8,5 mio. kr. i 2009.

Dragør Kommunes langfristet gæld



Der er i 2012 budgetlagt med 15,4 mio. kr. til afdrag på langfristet gæld. Gælden afdrages løbende, nogle lån kvartalvis andre halvårligt. Derudover er der budgetlagt med 7,3 mio. kr. til renteudgifter.

I 2011 har Dragør foreløbig optaget nye lån for 18,2 mio. kr. Heraf vedrører 5,775 mio. kr. lån til energibesparende investeringer (ESCO). De resterende 12,5 mio. kr. er optaget som lån i indefrosne ejendomsskatter.

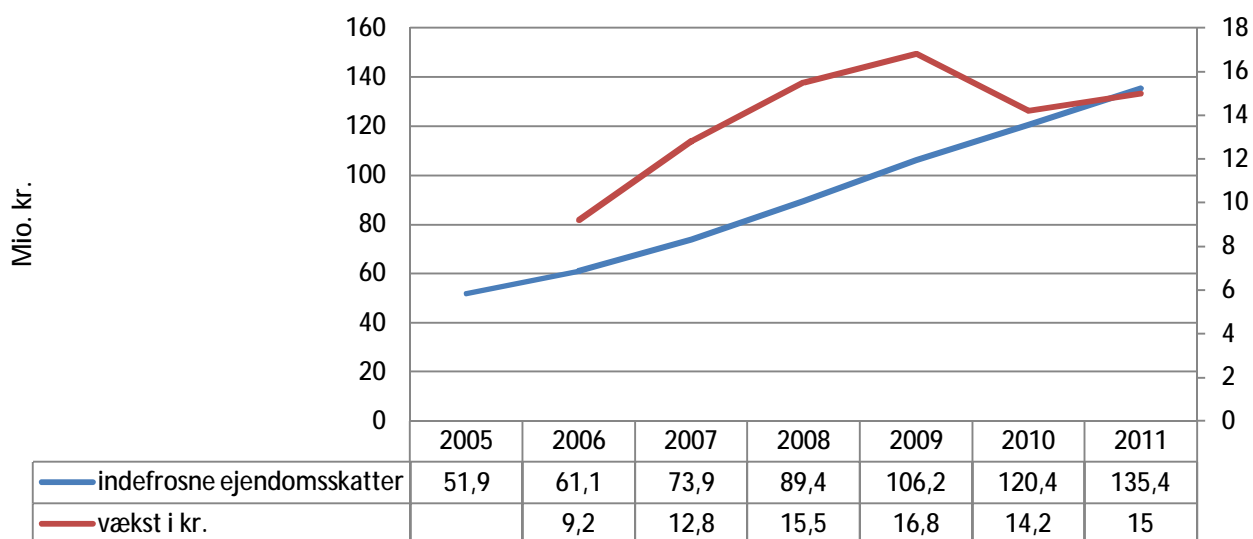
ESCO-modellen indebærer, at der optages lån til investering i energibesparende foranstaltninger. Lån og renter afdrages således via de energibesparende foranstaltninger.

Lån i indefrosne ejendomsskatter

Kommunen har mulighed for automatisk låneadgang til finansiering af netto likviditetstabet ved indefrysning af ejendomsskatter.

Som det fremgår af nedenstående figur og tabel har Dragør Kommune ultimo 2010 godt 120 mio. kr. til gode hos borgere, der har indefrosset deres ejendomsskatter. Ultimo 2011 forventes kommunes indefrosne ejendomsskatter at være 135,4 mio. kr.

Indefrosne ejendomsskatter



Stigningen i kommunens udlån til borgere til indefrysning af ejendomsskatter forventes at stige gennemsnitlig 12 mio. kr. årligt de kommende år. Idet der udelukkende hjemtages lån for 2009 og frem har kommunen fortsat et tilgodehavende på knap 90 mio. kr. i ubelånte ejendomsskatter.

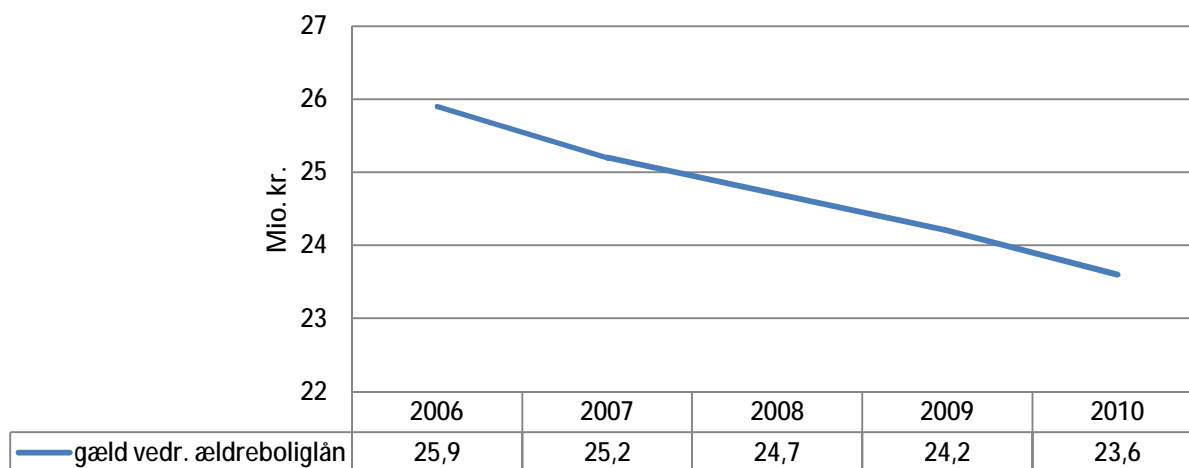
Ældreboliglån

Langfristet gæld vedrørende ældreboliger er inkluderet i opgørelsen over kommunens langfristede gæld ovenfor. Udestående vedrørende ældreboliger afdrages af beboerne over huslejen. Denne gæld har dermed ikke samme betydning for kommunens handlefrihed, som de øvrige gældsposter.

Den langfristede gæld vedrørende ældreboliger har været svagt faldende de seneste år. Som det fremgår af nedenstående figur er gælden faldet fra 25,9 mio. kr. ved udgangen af 2006 til

23,6 mio. kr. ved udgangen af 2010. Udvidelsen og moderniseringen af Enggården vil dog medføre stigende gæld vedrørende ældreboliger.

Dragør Kommunes ældreboliglån



Udbygningen og moderniseringen af Enggården er delt i tre etaper. I første etape opføres 36 plejeboliger. I anden etape moderniseres 32 et-rumsboliger og i tredje etape nyopføres yderligere 20 boliger. Anlægsudgifterne i etape 1 er budgetlagt til 62 mio. kr. mio. kr.

Projektet finansieres ved realkreditlån (91 %), beboerindskud (2 %) og kommunens grundkapital indskud i Landsbyggefonden (7 %). Ved igangsættelse af første etape er der foreløbig optaget en kassekredit på 57,5 mio. kr. Kassekreditten omlægges til et ældreboliglån, når byggeriet er afsluttet.

Servicearealerne finansieres delvist via et statstilskud. Byggegrunden skal sælges ind i projektet senest ved afslutningen af byggeriet, hvilket forventer at kunne finansiere de resterende udgifter til servicearealer.

9. Benchmark af overordnede nøgletal for Dragør Kommune

I det følgende gennemgås en række indikatorer for kommunens økonomi og service, og Dragørs nøgletal sammenlignes med landsgennemsnittet, gennemsnittet for kommunerne i Region Hovedstaden samt udvalgte kommuner; nabokommunen Tårnby samt kommuner Allerød og Vallensbæk, der er kommuner med samme rammevilkår som Dragør.

Likviditet

Over årets 12 måneder må den gennemsnitlige daglige saldo på funktion 9.50 Kassekreditter, ikke overstige den gennemsnitlige daglige saldo på funktionerne 9.01-9.11 Likvide aktiver. Denne regel kaldes kassekreditreglen, jf. Indenrigs- og Sundhedsministeriets bekendtgørelse om kommunernes låntagning og meddelelse af garantier m.v. Nøgletallet er beregnet ved at tage summen af den daglige likviditet divideret med antal dage i året. Herefter er resultatet divideret med antal indbyggere pr. 1. januar i året.

Tabel 1: Udviklingen i likviditet efter kassekreditreglen pr. indbygger

I kr.	2008	2009	2010	2011
201 Allerød Kommune	3.962	1.821	2.186	2.301
185 Tårnby Kommune	10.424	11.052	9.732	9.702
187 Vallensbæk Kom-	1.589	640	874	1.179
155 Dragør Kommune	6.034	1.950	1.014	1.519
Hele landet	5.615	4.478	4.703	4.857
Kommuner i Region Ho-	8.778	7.348	7.404	7.690
Kilde: Indenrigs- og Sundhedsministeriets Kommunale Nøgletal, Likviditeten pr. indbygger opgjort efter kassekreditreglen ultimo 4. kvartal, 2011 dog udgangen af 1. kvartal.				

Som det fremgår af ovenstående tabel, har Dragør en likviditet pr. indbygger noget under gennemsnittet for kommunerne i Region Hovedstaden. I 2008 lå Dragørs likviditet lidt over gennemsnittet på landsplan, men Dragørs likviditet er faldet meget markant fra 2008 til 2009 og falder yderligere fra 2009 til 2010. Dragørs likviditet ligger i 2009 til 2011 således også noget under gennemsnittet på landsplan. Blandt sammenligningskommunerne har Allerød og Vallensbæk en lavere likviditet end Dragør i 2008 og 2009, mens kun Vallensbæk har en lavere likviditet end Dragør i 2010 og 2011.

En medvirkende årsag til Dragør Kommunes faldende gennemsnitlige likviditet fra 2008 til 2009 er, at kommunen ultimo 2008 afdrog ekstraordinært 20 mio. kr. af kommunens gæld.

Det kan i øvrigt tilføjes, at Tårnby ved udgangen af 1. kvartal 2011 har landets 3. højeste gennemsnitlige likviditet pr. indbygger, samt at 7 kommuner har en lavere gennemsnitlig likviditet end Dragør.

Langfristet gæld

Størrelsen af - og udviklingen af kommunens langfristede gæld er et væsentligt mål for at sikre en sund kommunal økonomi. Til anvendelse for analysen opgøres kommunernes gæld målt pr. indbygger i tabellen nedenfor. Opgørelsen viser kommunernes gæld til banker, realkreditforeninger, forsikringselskaber m.v. Nøgletallet omfatter desuden gæld til henholdsvis staten,

kommuner og regioner som følge af delingsaftalen i forbindelse med kommunalreformen (Funktion 9.55.63-9.55.79).

Tabel 2: Langfristet gæld pr. 1/1 pr. indbygger

I kr.	2008	2009	2010	2011
Allerød Kommune	1.905	1.947	1.997	1.850
Tårnby Kommune	43	68	57	74
Vallensbæk Kommune	2.807	2.542	2.356	5.649
Dragør Kommune	1.902	1.844	1.785	1.722
Hele landet	3.313	3.671	3.692	4.017
Kommuner i Region Hovedstaden	2.154	2.254	2.433	2.581

Kilde: Indenrigs- og Sundhedsministeriets Kommunale Nøgletal.

Som det fremgår af opgørelsen har Dragør Kommune fra 2008 til 2011 et fald i den langfristede gæld pr. indbygger, hvilket betyder, at Dragør 1. januar 2011 har en langfristet gæld pr. indbygger under både gennemsnittet for kommunerne i Region Hovedstaden og landsgennemsnittet. Blandt sammenligningskommunerne har Tårnby en ekstraordinær lav gæld. Allerød har en gæld pr. indbygger lidt over Dragør. Vallensbæk har oplevet stigende langfristet gæld i sammenligningsperioden og har i 2011 en langsigtet gæld noget over Dragørs.

I en vurdering af kommunernes langsigtede gæld bør udestående vedrørende ældreboliger fremhæves. Idet udestående vedrørende ældreboliger afdrages af beboerne over huslejen, har denne gæld ikke samme betydning for kommunens handlefrihed som øvrige gældsposter. Ovenstående opgørelse er inkl. langfristet gæld til ældreboliger. Nedenfor opgøres gælden på dette område særskilt.

Tabel 3: Langfristet gæld vedr. ældreboliger¹ pr. 1/1 pr. indbygger

I kr.	2008	2009	2010	2011
Allerød Kommune	1.905	1.947	1.997	1.850
Tårnby Kommune	-	-	-	-
Vallensbæk Kommune	2.807	2.542	2.356	5.649
Dragør Kommune	1.902	1.844	1.785	1.722
Hele landet	3.313	3.671	3.692	4.017
Kommuner i Region Hovedstaden	2.154	2.254	2.433	2.581

Kilde: Indenrigs- og Sundhedsministeriets Kommunale Nøgletal.

Som det fremgår af ovenstående opgørelse har Dragør kommunes gæld vedrørende ældreboliger været forholdsvis stabil de seneste år endda med en faldende tendens, mens gennemsnitsopgørelserne på landsplan og for kommunerne i Region Hovedstaden viser en stigning. Gælden til ældreboliger må forventes at stige markant de kommende år, idet mange kommuner har eller i de kommende år må bygge nye ældreboliger for at leve op til forpligtigelsen på

¹ Funktion 9.55.77

området. Dragørs planer for udbygning af Enggården vil således også betyde en stigning i gælden vedrørende ældreboliger.

Langfristede tilgodehavende

Kommunerne har desuden en række langsigtede tilgodehavender. Ultimo 2010 havde Dragør Kommune 379,2 mio. kr. i langsigtede tilgodehavender. En meget stor del af disse (252,9 mio. kr.) er dog bundet i Aktieselskaberne Dragør Vand og Dragør Spildevand samt interesselskaberne HNG og Amager Forbrænding. Den resterende del af kommunens langsigtede tilgodehavender udgøres primært af lån ydet til borgere til betaling af ejendomsskatter.

Strukturel driftsbalance

En metode til at vurdere holdbarheden af den kommunale økonomi er at se på forholdet mellem de løbende driftsudgifter og indtægter. Det er naturligvis uholdbart på længere sigt, hvis kommunens ordinære indtægter fra primært skatter, bloktilskud og takstbetalinger ikke kan finansiere de løbende driftsudgifter. Ønsker kommunen samtidig at foretage anlægsinvesteringer og afdrage gæld, er det som udgangspunkt nødvendigt med et strukturelt overskud.

Tabel 4: Strukturel driftsbalance² pr. indbygger

I kr.	Budget 2008	Budget 2009	Budget 2010	Budget 2011
Allerød Kommune	447	361	- 162	1.408
Tårnby Kommune	1.913	1.597	1.712	2.953
Vallensbæk Kommune	1.093	1.694	2.689	3.286
Dragør Kommune	1.841	1.210	- 618	1.448
Hele landet	1.503	1.358	1.367	1.795

Kilde: KL, Kommunernes økonomi samt Tabel 1 vedr. kommunernes finansieringsbehov i 2008, 2009, 2010 og 2011

Som det fremgår af ovenstående tabel har Dragør overskud på den strukturelle driftsbalance i budget 2008 og 2009, men et underskud i budget 2010. I 2011 er der dog igen et budgetteret overskud.

I 2008 lå Dragørs niveau lidt over landsgennemsnittet. Fra 2009 ligger Dragør lidt dog under gennemsnittet på landsplan.

Blandt sammenligningsgrundlaget havde såvel Allerød som Dragør en negativ strukturel driftsbalance i 2010. Ingen af sammenligningskommunerne har i 2011 en negativ strukturel driftsbalance.

Skat og serviceniveauet

Serviceniveauet angiver forholdet imellem kommunens udgifter pr. indbygger og de udgifter, som kan henføres til udgiftsbehov som følge af den aldersmæssige og sociale sammensætning i kommunen pr. indbygger. Ved denne beregning fås et udtryk for serviceniveauet i kommunen, idet udgifter, udover udgiftsbehov grundet den befolkningsmæssige sammensætning, er udtryk for et serviceniveau over landsgennemsnittet.

² Kommunens strukturelle driftsbalance pr. indbygger defineres som forskellen mellem de budgetterede nettodriftsudgifter på hovedkonto 0 samt 2-6 på den ene side og kommunens budgetterede nettoindtægter på hovedkonto 7 på den anden side. Særligt på hovedkonto 7 er ikke inkluderet. I 2009 er tallet desuden korigeret for ekstraordinære indtægter som følge af afståelse af energivirksomheder.

Tabel 5: Udviklingen i serviceniveau

	2008	2009	2010	2011
Allerød Kommune	1,18	1,16	1,08	1,04
Tårnby Kommune	0,96	0,97	0,98	0,96
Vallensbæk Kommune	1,12	1,09	1,09	1,01
Dragør Kommune	1,09	1,08	1,03	0,99
Hele landet	1,00	1,00	1,00	1,00
Kommuner i Region Hovedstaden	1,03	1,03	1,02	1,01

Kilde: Indenrigs- og Sundhedsministeriets Kommunale Nøgletal, Data til og med 2009 er regnskabstal, mens oplysninger herefter er budgettal.

Serviceniveauet vil for hele landet pr. definition være lig med 1, mens den enkelte kommune kan have et serviceniveau over, under eller lig med 1, afhængigt af om nettodriftsudgifterne overstiger udgiftsbehovene eller omvendt. Et serviceniveau med en værdi større end 1 angiver, at kommunen tilbyder en service der ligger over det gennemsnitlige niveau. Et niveau under 1 indikerer at kommunen har valgt et serviceniveau lavere end gennemsnittet.

I fortolkningen af serviceniveauet skal der dog gøres opmærksom på, at høje udgifter i nøgletallet også kan skyldes, at kommunen har en lavere produktivitet end landsgennemsnittet ved frembringelse af kommunale serviceydelser.

Som det fremgår af tabellen har Dragør et serviceniveau under 1. Generelt ligger kommunerne i Region Hovedstaden over 1. Dragørs serviceniveau var dog lidt højere end det gennemsnitlige niveau for regionen fra 2008 til 2010. Genopretningsplanen af Dragørs økonomi har betydet at serviceniveauet er kommet under 1. Allerød og Vallensbæk har højere serviceniveau end Dragør i hele sammenligningsperioden.

Tårnby har som den eneste kommune i opgørelsen et serviceniveau under 1 i hele sammenligningsperioden. Tårnby er dog også den eneste Kommune i opgørelse, der har oplevet et stigende serviceniveau frem til 2010, hvor efter serviceniveauet er faldet tilbage til 2008 niveauet.

Tabel 6: Beregnet forholdet mellem skat og service

	2008	2009	2010	2011
Allerød Kommune	0,91	0,92	0,92	0,97
Tårnby Kommune	0,94	0,97	0,97	0,99
Vallensbæk Kommune	0,97	0,94	0,97	1,00
Dragør Kommune	0,97	0,96	0,97	1,02
Hele landet	1,00	1,00	1,00	1,00
Kommuner i Region Hovedstaden	0,94	0,94	0,96	0,98

Kilde: Indenrigs- og Sundhedsministeriets Kommunale Nøgletal

Skat/service-forholdet udtrykker forholdet imellem den beskatning, som borgerne i den enkelte kommune pålægges, set i forhold til den service, som kommunen tilbyder.

Tallene fra Indenrigs og Socialministeriets nøgletal er et såkaldt beregnet skat/serviceforhold, hvilket betyder, at nøgletallet er upåvirket af kommunernes anlægsudgifter. Anlægsudgifter,

for så vidt som disse ville påvirke skatteudskrivningen efter fradrag af finansiering fra eventuel låneoptagelse og kasseforbrug, er således holdt ude af den beregnede skatteudskrivning. Anlægsudgifter kan skævvride forholdet imellem beskatningsniveau og serviceniveau. Antag f.eks. 100 % skattefinansiering af et anlægsprojekt. Dette vil øge beskatningsniveauet, selvom serviceniveauet er uændret, da serviceniveauet udelukkende er baseret på driftsudgifter. Det almindelige skat/service-forhold er dermed følsomt overfor udsving i anlægsbudgetterne i det enkelte år. Ved i stedet at bruge et mål for den nødvendige skatteudskrivning til finansiering af driften alene, opnås det, at såvel beskatningsniveau som serviceniveau i det beregnede skat/service-forhold er uafhængigt af udsving i anlægsudgifter.

Skat/service-forholdet vil for hele landet pr. definition være lig med 1, mens den enkelte kommune kan have et skat/service-forhold over, under eller lig med 1. Et skat/service-forhold med en værdi mindre end 1 angiver at kommunen tilbyder en relativ høj service ift. den beskatning som borgerne oplever, mens et niveau større end 1 betyder, at borgerne i kommunen betaler en relativ høj skat set ift. den service, som kommunen tilbyder.

Skat/service-forholdet er et udtryk for kommunernes forskellige økonomiske vilkår. Skat/service-forholdets niveau kan således henføres til to faktorer - kommunens beskatningsgrundlag og/eller kommunens udgiftsbehov. Et lavt beskatningsgrundlag i kommunen vil have tendens til at give et højt beskatningsniveau som medfører et skat/service-forhold større end 1. Det skyldes, at kommuner med lavt beskatningsgrundlag er nødt til at fastsætte højere skatteprocenter for at opnå det tilstrækkelige provenu. Høje udgiftsbehov vil ligeledes trække i retning af et skat/service-forhold større end 1, eftersom større behov med de samme udgifter vil udtrykke et lavere serviceniveau. Et lavt beskatningsgrundlag og høje udgiftsbehov vil således alt andet lige medføre et højt niveau for skat/service-forholdet. Et lavt niveau for skat/service-forholdet skyldes omvendt et højt beskatningsgrundlag og/eller lave udgiftsbehov.

Som det fremgår af tabellen har Dragør et Skat/service-forhold under 1 frem til 2010, hvilket er generelt for kommunerne i Region Hovedstaden. I Dragør påvirker et højt beskatningsgrundlag beregningen positivt forstået således, at kommunen kan tilbyde en relativ høj service i forhold til den beskatning som borgerne oplever. Det er dog værd at bemærke, at Dragørs nøgletal i perioden 2008-2009 fjerner sig mere fra 1 og i 2011 er over 1. Beskatningsgrundlaget har i denne periode da også været faldende, som det fremgår af tabellen nedenfor. Det er i samme tabel dog også værd at bemærke at Dragørs beskatningsgrundlag pr. indbygger er steget igen fra 2009 til 2011 uden at det beregnede skat/serviceforhold dog har ændret sig i denne periode.

Tabel 7: Beskatningsgrundlag pr. indbygger

I kr.	2008	2009	2010	2011
Allerød Kommune	211.370	198.369	208.745	210.809
Tårnby Kommune	161.188	161.963	167.374	171.813
Vallensbæk Kommune	181.605	173.227	175.825	194.959
Dragør Kommune	202.038	197.395	203.395	207.917
Hele landet	148.599	149.723	155.225	160.075
Kommuner i Region Hovedstaden	171.847	172.614	177.467	182.717

Kilde: Indenrigs- og Sundhedsministeriets Kommunale Nøgletal

Som det fremgår af tabellen ovenfor har Dragør et meget højt beskatningsgrundlag. Dragørs grundlag er således noget højere end såvel gennemsnittet på landsplan og gennemsnittet

blandt kommunerne i region Hovedstaden. Blandt kommunerne i sammenligningsgrundlaget er det således kun Allerød, der har et højere beskatningsgrundlag end Dragør Kommune.

Det skal dog også bemærkes, at Dragør alle år, har haft et relativt højt beskatningsniveau, jf. opgørelsen i tabel 7. Blandt sammenligningsgrundlaget har såvel Allerød som Vallensbæk dog et beskatningsniveau over Dragørs.

Tabel 8: Beskatningsniveau (pct.)

	2008	2009	2010	2011
Allerød Kommune	25,17	25,10	25,07	25,06
Tårnby Kommune	23,54	23,31	23,29	23,64
Vallensbæk Kommune	25,19	25,13	25,10	25,10
Dragør Kommune	25,12	25,07	25,04	25,04
Hele landet	24,86	24,82	24,90	24,93
Kommuner i Region Hovedstaden	24,66	24,58	24,61	24,61

Kilde: Indenrigs- og Sundhedsministeriets Kommunale Nøgletal

Beskatningsniveauet er en beregnet størrelse for kommunens samlede beskatning af borgerne på baggrund af provenuet fra indkomstskat, grundskyld og ejendomsværdiskat i forhold til kommunens beskatningsgrundlag.

Ved udregningen af det gennemsnitlige beskatningsniveau for flere kommuner er den enkelte kommune vægtet i forhold til kommunens andel af beskatningsgrundlaget.

Afslutningsvis opgøres Dragørs socialøkonomiske indekstal i tabellen nedenfor.

Kommunens relative udgiftsbehov

Det Socialøkonomiske indeks måler kommunens relative udgiftsbehov i forhold til andre kommuner på basis af en række socioøkonomiske kriterier, der indgår med forskellig vægt i beregningen. Det er kriterier som f.eks. 'Antal 20-59-årige uden beskæftigelse' og 'Antal psykiatriske patienter'. Den præcise definition kan findes i Indenrigs- og Socialministeriets publikation 'Kommunal Udligning og Generelle Tilskud 2012', En værdi over 1 betyder, at kommunen har et større udgiftsbehov relativt til gennemsnittet af kommunerne, imens en værdi lavere end 1 betyder et lavere udgiftsbehov relativt til gennemsnittet.

Tabel 9: Socialøkonomiske indeks

	2008	2009	2010	2011
Allerød Kommune	0,46	0,48	0,48	0,47
Tårnby Kommune	0,94	0,94	0,93	0,99
Vallensbæk Kommune	0,63	0,62	0,63	0,64
Dragør Kommune	0,57	0,55	0,55	0,58
Hele landet	1,00	1,00	1,00	1,00
Kommuner i Region Hovedstaden	1,11	1,11	1,10	1,10

Kilde: Indenrigs- og Sundhedsministeriets Kommunale Nøgletal

Som det fremgår af opgørelsen har Dragør et indekstal noget under 1 og samtidig et meget lavt indekstal i relation til Kommunerne i Region Hovedstaden, der i gennemsnitlig har et indekstal noget over 1. I opgørelsen har kun Allerød lavere indekstal end Dragør.

Opsamling

Benchmarkanalysen viser, at Dragørs gennemsnitlige likviditet pr. indbygger har været markant faldende de seneste år og ligger noget under gennemsnittet for kommunerne i Region Hovedstaden. Fra 2009 ligger Dragørs likviditet desuden noget under gennemsnittet på landsplan. Blandt sammenligningskommunerne har Allerød og Vallensbæk lavere likviditet end Dragør i 2008 og 2009, mens kun Vallensbæk har en lavere likviditet end Dragør i 2010 og 2011.

Dragør har samtidig et fald i den langfristede gæld pr. indbygger fra 2008 til 2011. Dragør har således i hele sammenligningsperioden en langfristet gæld pr. indbygger under både gennemsnittet for kommunerne i Region Hovedstaden og landsgennemsnittet. Blandt sammenligningskommunerne har Tårnby en ekstraordinær lav gæld. Allerød har en gæld pr. indbygger lidt under Dragør. Vallensbæk har en langsigtet gæld noget over Dragørs og over både gennemsnittet for kommunerne i Region Hovedstaden og landsgennemsnittet.

Dragør har tidligere haft et serviceniveau over gennemsnittet for kommuner i Region Hovedstaden. Dragør har dog oplevet et fald i serviceniveauet og er i 2011 under landsgennemsnittet og gennemsnittet for kommunerne i Region Hovedstaden.

Genopretningen af økonomien betyder at Dragør i 2011 har et beregnet skat/service niveau over 1, hvilket betyder at borgerne får lidt lavere service end tidligere i forhold til beskatningen.

Dragør har desuden et relativt lavt udgiftsbehov målt på basis af en række socialøkonomiske kriterier (socialøkonomisk indeks) og samtidig et meget lavt indekstal i relation til kommunerne i Region Hovedstaden.

10. Resultatoversigt

Teknisk budget, mio. kr.	Budget 2011	Budget 2012	Budget-overslag 2013	Budget-overslag 2014	Budget-overslag 2015
Det skattefinansierede område					
Indtægter:					
Skatter	-690,5	-730,4	-779,8	-811,3	-844,8
Generelle tilskud	7,0	8,2	18,2	25,1	38,2
I alt indtægter	-683,5	-722,2	-761,6	-786,2	-806,6
02 Teknik og Anlæg	32,5	35,0	35,3	35,5	35,6
3 Social, Børn og Kulturudvalget	522,9	574,8	579,7	583,7	584,3
03 Folkeskole	120,2	122,0	117,7	116,7	116,3
04 Kultur og Fritid	24,4	24,3	24,1	27,1	27,1
05 Børnepasning	98,2	105,3	105,0	105,0	105,0
06 Social service	146,4	160,1	161,0	161,0	160,8
07 Ældre og handicappede	83,2	89,6	98,5	100,5	101,7
08 Sundhed	50,5	73,5	73,4	73,4	73,4
4 Økonomi- og Planudvalget					
09 Forvaltning	93,8	98,6	97,7	97,3	97,1
Driftsudgifter i alt	649,2	708,4	712,7	716,5	717,0
Driftsresultat før renter, afdrag, anlæg	-34,3	-13,8	-48,9	-69,7	-89,6
Teknisk budget, mio. kr.	Budget 2011	Budget 2012	Budget-overslag 2013	Budget-overslag 2014	Budget-overslag 2015
Renter mv.	8,1	7,3	7,7	9,7	9,7
Anlægsudgifter i alt	13,1	20,0	12,5	11,3	11,2
Pris- og lønreserver vedr. drift og anlæg			16,4	33,8	51,3
Afdrag på lån	10,1	15,5	16,4	19,7	16,6
Det skattefinansielle område i alt	-3,0	29,0	4,1	4,8	-0,8
Det brugerfinansierede område					
Drift forsyningsvirksomhed	0,0	-0,1	-0,1	-0,1	-0,1

Teknisk budget, mio. kr.	Budget 2011	Budget 2012	Budget- overslag 2013	Budget- overslag 2014	Budget- overslag 2015
Det skatte- og brugerfinansierede område i alt	-3,0	28,9	4,0	4,7	-0,9
Finansiering					
Optagne lån	-24,1	-40,2	-16,4	-16,6	-16,9
Finansieringsanvendelse					
Øvrige forskydninger	20,0	6,5	10,3	9,7	9,0
Ændring af likvide aktiver	-7,1	-4,8	-2,1	-2,2	-8,8

+ = udgifter og et forbrug af kassebeholdningen

- = indtægter og en forøgelse af kassebeholdningen

11. Tværgående artsoversigt

	Budget 2012 i hele 1000 kr.	
	Udgift	Indtægt
Balance	1.070.033	1.070.033
1. Lønninger		
1.1 Fast løn	359.066	
1.4 Særydelser	1.365	
1.6 Pensionsforsikringspræmier	3.350	
2. Varekøb		
2.2 Fødevarer	3.331	
2.3 Brændsel	10.776	
2.7 Anskaffelser	882	
2.9 Øvrige varekøb	29.154	
4. Tjenesteydelser		
4.0 Tjenesteydelser uden moms	48.097	
4.5 Entreprenør- og håndværkerydelser	33.319	
4.6 Betalinger til staten	20.390	
4.7 Betalinger til kommuner	106.195	
4.8 Betalinger til regioner	51.800	
4.9 Øvrige tjenesteydelser m.v.	58.110	
5. Tilskud og overførsler		
5.1 Tjenestemandspensioner m.v.	5.215	
5.2 Overførsler til personer	155.376	
5.9 Øvrige tilskud og overførsler	13.898	
6. Finansudgifter		
6 Finansudgifter	35.547	
6.1 Renteudgifter	11.081	
6.3 Afdrag på lån	15.446	
6.5 Tilsvær	68.357	
6.6 Tilbagebetalte skatter	13.912	
6.8 Finansforskydninger	25.366	
7. Indtægter		
7.1 Egne huslejeindtægter		2.392
7.2 Salg af produkter og ydelser		45.703
7.6 Betalinger fra staten		4.767
7.7 Betalinger fra kommuner		9.947
7.9 Øvrige indtægter		41.464
8. Finansindtægter		
8 Finansindtægter		486.618
8.1 Renteindtægter		3.800
8.6 Statstilskud		462.452
8.8 Finansforskydninger		12.890

9. Interne udgifter og indtægter		
9.1 Overførte lønninger	12.573	
9.2 Overførte varekøb	1.428	
9.4 Overførte tjenesteydelser	74	
9.7 Interne indtægter	- 14.075	

12. Hovedoversigt

Hele 1.000 kr. excl. moms

	Budget 2012		Budgetoverslag 2013	
	Udgift	Indtægt	Udgift	Indtægt
A. Driftsvirksomhed (inkl. refusion)				
00 Byudvikling, bolig og miljøforanstaltninger	13.308	-2.078	13.260	-2.078
01 Forsyningsvirksomheder m.v.	16.993	-17.042	16.992	-17.042
02 Transport og infrastruktur	32.360	-4.801	32.663	-4.801
03 Undervisning og kultur	148.665	-6.401	144.515	-6.647
Heraf refusion		-322		-322
04 Sundhedsområdet	61.855	-18	61.734	-18
05 Sociale opgaver og beskæftigelse m.v.	498.733	-131.468	508.175	-131.344
Heraf refusion		-67.409		-67.560
06 Fællesudgifter og administration m.v.	100.358	-2.161	99.430	-2.161
Driftsvirksomhed i alt	872.272	-163.969	876.769	-164.091
Heraf refusion		-67.731		-67.882
B. Anlægsvirksomhed				
00 Byudvikling, bolig og miljøforanstaltninger	12.158	-8.087	6.454	-61.200
01 Forsyningsvirksomheder m.v.				
02 Transport og infrastruktur	5.681		4.892	
03 Undervisning og kultur	1.408		61.200	
05 Sociale opgaver og beskæftigelse m.v.	6.306		612	
06 Fællesudgifter og administration m.v.	2.500		500	
Anlægsvirksomhed i alt	28.053	-8.087	73.658	-61.200
Pris- og lønstigninger vedr. hovedkonto 0-6 (budgetoverslagsårene)			21.482	-5.072
C. 07 Renter	11.081	-3.800	11.511	-3.826
D. 08 Balanceforskydninger				
Forøgelse af likvide aktiver (08.22)	4.819		2.110	
Øvrige balanceforskydninger (08.25-08.52)	20.547	-14.008	25.449	-15.138
Balanceforskydninger i alt	25.366	-14.008	27.559	-15.138
E. 08 Afdrag på lån (debetsiden på 08.55)	15.446		16.394	
A + B + C + D + E + Pris- og løn- stigninger vedr. hovedkonto 0-6.	952.217	-189.863	1.027.372	-249.327
08 Finansiering				
F. Forbrug af likvide aktiver (08.22)				
Optagne lån (kreditsiden på 08.55)		-40.170		-16.394
Tilskud og udligning	97.325	-89.419	90.578	-72.687
Refusion af købsmoms	280		280	
Skatter	20.212	-750.581		-779.821
Finansiering i alt	117.817	-880.170	90.858	-868.902
Balance	1.070.033	-1.070.033	1.118.229	-1.118.229

Hovedoversigt

Hele 1.000 kr. excl. Moms

	Budgetoverslag 2014		Budgetoverslag 2015	
	Udgift	Indtægt	Udgift	Indtægt
A. Driftsvirksomhed (incl. refusion)				
00 Byudvikling, bolig og miljøforanstaltninger	16.260	-2.078	16.260	-2.078
01 Forsyningsvirksomheder m.v.	16.992	-17.042	16.992	-17.042
02 Transport og infrastruktur	32.881	-4.801	32.959	-4.801
03 Undervisning og kultur	143.537	-6.647	143.130	-6.647
Heraf refusion		-322		-322
04 Sundhedsområdet	61.736	-18	61.734	-18
05 Sociale opgaver og beskæftigelse m.v.	510.057	-131.344	511.074	-131.344
Heraf refusion		-67.560		-67.560
06 Fællesudgifter og administration m.v.	99.051	-2.161	98.846	-2.161
Driftsvirksomhed i alt	880.513	-164.091	880.994	-164.091
Heraf refusion		-67.882		-67.882
B. Anlægsvirksomhed				
00 Byudvikling, bolig og miljøforanstaltninger	6.852		6.552	
01 Forsyningsvirksomheder m.v.				
02 Transport og infrastruktur	3.354		3.119	
03 Undervisning og kultur			408	
05 Sociale opgaver og beskæftigelse m.v.	612		612	
06 Fællesudgifter og administration m.v.	500		500	
Anlægsvirksomhed i alt	11.318		11.191	
Pris- og lønstigninger vedr. hovedkonto 0-6 (budgetoverslagsårene)	41.146	-7.337	62.477	-11.128
C. 07 Renter	13.541	-3.841	13.511	-3.857
D. 08 Balanceforskydninger				
Forøgelse af likvide aktiver (08.22)	2.203		8.768	
Øvrige balanceforskydninger (08.25-08.52)	25.552	-15.854	25.644	-16.604
Balanceforskydninger i alt	27.755	-15.854	34.412	-16.604
E. 08 Afdrag på lån (debetsiden på 08.55)	19.691		16.604	
A + B + C + D + E + Pris- og løn- stigninger vedr. hovedkonto 0-6.	993.965	-191.123	1.019.189	-195.680
F. 08 Finansiering				
Forbrug af likvide aktiver (08.22)				
Optagne lån (kreditsiden på 08.55)		-16.643		-16.902
Tilskud og udligning	95.454	-70.641	108.216	-70.312
Refusion af købsmoms	280		280	
Skatter		-811.292		-844.791
Finansiering i alt	95.734	-898.576	108.496	-932.005
Balance	1.089.699	-1.089.699	1.127.684	-1.127.684

13. Sammendrag af budget

hele 1.000 kr. excl. moms

	Budget 2012		Budgetforslag 2013	
	Udgift	Indtægt	Udgift	Indtægt
A. Driftsvirksomhed (incl. refusion)				
00 Byudvikling, bolig og miljøforanstaltninger				
22 Jordforsyning	3	-108	3	-108
25 Faste ejendomme	2.440	-1.220	2.440	-1.220
28 Fritidsområder	65	-79	65	-79
32 Fritidsfaciliteter	6.374	-539	6.326	-539
38 Naturbeskyttelse	107		107	
48 Vandløbsvæsen	101		101	
52 Miljøbeskyttelse m.v.	352	-23	352	-23
55 Diverse udgifter og indtægter	110	-93	110	-93
58 Redningsberedskab	3.757	-16	3.757	-16
Byudvikling, bolig og miljøforanstaltninger i alt	13.308	-2.078	13.260	-2.078
01 Forsyningsvirksomheder m.v.				
38 Affaldshåndtering	16.993	-17.042	16.992	-17.042
Forsyningsvirksomheder i alt	16.993	-17.042	16.992	-17.042
02 Transport og infrastruktur				
22 Fælles funktioner	12.493		12.493	
28 Kommunale veje	5.206		5.250	
32 Kollektiv trafik	10.064		10.322	
35 Havne	4.598	-4.801	4.598	-4.801
Transport og infrastruktur i alt	32.360	-4.801	32.663	-4.801
03 Undervisning og kultur				
22 Folkeskolen m.m.	123.977	-4.735	120.497	-4.981
30 Ungdomsuddannelser	3.861		3.340	
32 Folkebiblioteker	10.063	-238	10.013	-238
35 Kulturel virksomhed	5.826	-1.075	5.726	-1.075
38 Folkeoplysning og fritidsaktiviteter m.v.	4.939	-30	4.939	-30
Refusion i alt		-322		-322
Undervisning og kultur i alt	148.665	-6.401	144.515	-6.647
04 Sundhedsområdet				
62 Sundhedsudgifter m.v.	61.855	-18	61.734	-18
Sundhedsområdet i alt	61.855	-18	61.734	-18
05 Sociale opgaver og beskæftigelse m.v.				
25 Dagtilbud til børn og unge	145.002	-38.521	141.737	-35.521
28 Tilbud til børn og unge med særlige behov	20.579	-158	20.325	-158
32 Tilbud til ældre og handicappede	126.233	-20.895	137.969	-23.620
35 Rådgivning	886		886	
38 Tilbud til voksne med særlige behov	49.279		49.279	
46 Tilbud til udlændinge	3.822	-2.057	3.822	-2.057
48 Førtidspensioner og personlige tillæg	32.035		32.035	
57 Kontante ydelser	86.908	-596	88.132	-596
58 Revalidering	22.193		22.193	
68 Arbejdsmarkedsforanstaltninger	10.993	-1.832	10.993	-1.832
Støtte til frivilligt socialt arbejde, øvrige sociale				
72 formål	804		804	
Refusion i alt		-67.409		-67.560
05 Sociale opgaver og beskæftigelse m.v. i alt	498.733	-131.468	508.175	-131.344

Sammendrag af budget

hele 1.000 kr. excl .moms

	Budget 2014		Budgetoverslag 2015	
	Udgift	Indtægt	Udgift	Indtægt
A. Driftsvirksomhed (incl. refusion)				
00 Byudvikling, bolig og miljøforanstaltninger				
22 Jordforsyning	3	-108	3	-108
25 Faste ejendomme	2.440	-1.220	2.440	-1.220
28 Fritidsområder	65	-79	65	-79
32 Fritidsfaciliteter	9.326	-539	9.326	-539
38 Naturbeskyttelse	107		107	
48 Vandløbsvæsen	101		101	
52 Miljøbeskyttelse m.v.	352	-23	352	-23
55 Diverse udgifter og indtægter	110	-93	110	-93
58 Redningsberedskab	3.757	-16	3.757	-16
Byudvikling, bolig og miljøforanstaltninger i alt	16.260	-2.078	16.260	-2.078
01 Forsyningsvirksomheder m.v.				
38 Affaldshåndtering	16.992	-17.042	16.992	-17.042
Forsyningsvirksomheder i alt	16.992	-17.042	16.992	-17.042
02 Transport og infrastruktur				
22 Fælles funktioner	12.493		12.493	
28 Kommunale veje	5.294		5.339	
32 Kollektiv trafik	10.496		10.529	
35 Havne	4.598	-4.801	4.598	-4.801
Transport og infrastruktur i alt	32.881	-4.801	32.959	-4.801
03 Undervisning og kultur				
22 Folkeskolen m.m.	119.897	-4.981	119.397	-4981
30 Ungdomsuddannelser	2.962		3.055	
32 Folkebiblioteker	10.013	-238	10.013	-238
35 Kulturel virksomhed	5.726	-1.075	5.726	-1.075
38 Folkeoplysning og fritidsaktiviteter m.v.	4.939	-30	4.939	-30
Refusion i alt		-322		-322
Undervisning og kultur i alt	143.537	-6.646	143.512	-6.647
04 Sundhedsområdet				
62 Sundhedsudgifter m.v.	61.736	-18	61.734	-18
Sundhedsområdet i alt	61.736	-18	61.734	-18
05 Sociale opgaver og beskæftigelse m.v.				
25 Dagtilbud til børn og unge	141.737	-35.521	141.737	-35.521
28 Tilbud til børn og unge med særlige behov	20.325	-158	20.146	-158
32 Tilbud til ældre og handicappede	139.851	-23.620	141.046	-23.620
35 Rådgivning	886		886	
38 Tilbud til voksne med særlige behov	49.279		49.279	
46 Tilbud til udlændinge	3.822	-2.057	3.822	-2.057
48 Førtidspensioner og personlige tillæg	32.035		32.035	
57 Kontante ydelser	88.132	-596	88.132	-596
58 Revalidering	22.193		22.193	
68 Arbejdsmarkedsforanstaltninger	10.993	-1.832	10.993	-1.832
Støtte til frivilligt socialt arbejde, øvrige sociale				
72 formål	804		804	
Refusion i alt		-67.560		-67.560
05 Sociale opgaver og beskæftigelse m.v. i alt	510.057	-131.344	511.073	-131.344

Sammendrag af budget

hele 1.000 kr. excl. moms

	Budget 2012		Budgetoverslag 2013	
	Udgift	Indtægt	Udgift	Indtægt
06 Fællesudgifter og administration m.v.				
42 Politisk organisation	3.401		3.780	
45 Administrativ organisation	82.165	-2.161	81.527	-2.161
48 Erhvervsudvikling, turisme og landdistrikter	514		544	
52 Lønpuljer	14.280		13.580	
Fællesudgifter og administration m.v. i alt	100.358	-2.161	99.430	-2.161
A. Driftsvirksomhed i alt	872.272	-163.969	876.769	-164.091
B. Anlægsvirksomhed				
00 Byudvikling, bolig og miljøforanstaltninger				
22 Jordforsyning		-8.087		
25 Faste ejendomme	9.118		4.768	-61.200
32 Fritidsfaciliteter	3.040		1.686	
Byudvikling, bolig og miljøforanstaltninger i alt	12.158	-8.087	6.454	-61.200
02 Transport og infrastruktur				
28 Kommunale veje	5.167		4.582	
35 Havne	514		310	
Transport og infrastruktur i alt	5.681	0	4.892	0
03 Undervisning og kultur				
22 Folkeskolen	1.408		61.200	
Undervisning og kultur i alt	1.408	0	61.200	0
05 Sociale opgaver og beskæftigelse m.v.				
25 Dagtilbud til børn og unge	612		612	
32 Tilbud til ældre og handicappede	5.694			
Sociale opgaver og beskæftigelse m.v. i alt	6.306	0	612	0
06 Fællesudgifter og administration m.v.				
45 Administrativ organisation	2.500		500	
Fællesudgifter og administration m.v. i alt	2.500	0	500	0
B. Anlægsvirksomhed i alt	28.053	-8.087	73.658	-61.200
Pris- og lønstigninger vedr. hovedkonto 0-6 (BO-årene)			21.483	-5.072
07 Renter				
Hovedkonto 07 i alt	11.081	-3.800	11.511	-3.826
08 Finansforskydninger og finansiering				
Hovedkonto 08 i alt	158.627	-894.177	134.810	-884.040
Balance	1.070.033	-1.070.033	1.118.229	-1.118.229

Sammendrag af budget

hele 1.000 kr. excel moms

	Budgetoverslag 2014		Budgetoverslag 2015	
	Udgift	Indtægt	Udgift	Indtægt
06 Fællesudgifter og administration m.v.				
42 Politisk organisation	3.401		3.401	
45 Administrativ organisation	81.527	-2.161	81.527	-2.161
48 Erhvervsudvikling, turisme og landdistrikter	544		339	
52 Lønpuljer	13.580		13.580	
Fællesudgifter og administration m.v. i alt	99.052	-2.161	98.847	-2.161
A. Driftsvirksomhed i alt	880.513	-164.091	880.995	-164.091
B. Anlægsvirksomhed				
00 Byudvikling, bolig og miljøforanstaltninger				
22 Jordforsyning				
25 Faste ejendomme	4.768		4.768	
32 Fritidsfaciliteter	2.084		1.784	
Byudvikling, bolig og miljøforanstaltninger i alt	6.852	0	6.552	0
02 Transport og infrastruktur				
28 Kommunale veje	3.044		2.809	
35 Havne	310		310	
Transport og infrastruktur i alt	3.354	0	3.119	0
03 Undervisning og kultur				
22 Folkeskolen			408	
Undervisning og kultur i alt	0	0	408	0
05 Sociale opgaver og beskæftigelse m.v.				
25 Dagtilbud til børn og unge	612		612	
32 Tilbud til ældre og handicappede				
Sociale opgaver og beskæftigelse m.v. i alt	612	0	612	0
06 Fællesudgifter og administration m.v.				
45 Administrativ organisation	500		500	
Fællesudgifter og administration m.v. i alt	500	0	500	0
B Anlægsvirksomhed i alt	11.318	0	11.191	0
Pris- og lønstigninger vedr. hovedkonto 0-6 (BO-årene)	41.146	-7.337	62.477	-11.128
07 Renter				
Hovedkonto 07 i alt	13.541	-3.841	13.511	-3.857
08 Finansforskydninger og finansiering				
Hovedkonto 08 i alt	143.180	-914.430	159.512	-948.608
Balance	1.089.699	-1.089.699	1.127.684	-1.127.684

14. Takstoversigt

Takstblad	2012
Daginstitutioner (opkrævning over 11 mdr. – juli betalingsfri):	
Dagpleje	3.153
Vuggestuer	2.924
Børnehaver	1.694
Fritidshjem, Hovedgaden	1.295
SFO	1.657
Fritidsklub, pr. måned	436
Frokostordning, vuggestuer	863
Medlemskontingent:	
Ungdomsklub, (over 12 måneder)	125
Søbadeanstalten	
Voksne, enkelt billet	20
Voksne, sæsonkort	165
Børn, enkelt billet	10
Børn, sæsonkort	70
Renovationsgebyr (årligt): excl. moms	
Husholdningsaffald	
Posetømninger	2.320
Ekstraposer	828
Hjemmekompostering basis (14 dage)	1.906
Hjemmekompostering ekstra (14 dage + 13 poser)	2.113
Postetømning haveforeninger	1.467
Posetømning sommerhuse	1.562
Container 360 ltr.	4.754
Container 660 ltr.	8.497
Erhvervsaffald	
Administrationsgebyr pr. enhed	259
Dagrenovation, posetømning, uge	828
Dagrenovation ekstraposer	828
Hjemmekompostering basis (14 dage)	414
Hjemmekompostering ekstra (14 dage + 13 poser)	
Postetømning haveforeninger	
Posetømning sommerhuse	
Container 360 ltr.	2.384
Container 660 ltr.	4.371
Genbrugsplads	
Bil uden trailer. Pr. besøg	150
Bil med trailer. Pr. besøg	210
Farligt affald, 0-10 kg. Pr. besøg (tillæg til en af de to første)	75
Farligt affald, 10-25 kg. Pr. besøg (tillæg til en af de to første)	150

Takstblad	2012
Fartøjer under 10 m. længde, pr. døgn	135
Fartøjer på 10 – 15 m. længde	155
Fartøjer på over 15 m.	255
Rabatkort gældende for 10 døgn for fartøjer Under 10 m. længde.	1.125
Afgift ved opkrævning på broer	50
chipkort til strøm og bedefaciliteter	50
Landingsafgift af fisk. Af lastens pris	2,5%
Løs pladsleje pr. m2 pr. påbegyndt uge	5
Erhvervsfartøjer under 25 m. længde – pr. døgn ...	450
Erhvervsfartøjer over 25 m. længde – pr.m2/døgn...	3,9%
Erhvervsfartøjer pr. m ² båd	100
Lystfartøjer pr. m² plads	
Takstklasse A	200
Takstklasse B	150
Takstklasse S (Stor) både > 13,5 m l.o.a.	295
Lystfartøjer pr. plads	
Takstklasse C	1.985
Takstklasse D	680
Pramplads, pr. plads	180
Sejlgjoller på land, pr. plads	885
Vinterliggere, pr. m ² båd	135
Areal til fiskeskure og lignende, pr. m ²	60
Areal til havebrug, pr. m ²	30
Areal til særligt pladskrævende erhverv, pr. m ²	40
Areal til øvrige erhverv, pr. m ²	125
Vinteropbevaring af mast.	u/b
Administrationsgebyr ved optagelse på venteliste	305
Årligt ventegebyr	100
Opkrævningsgebyr	255
Arbejdsafgift. pr. påbegyndt time	320
Indskud takstklasse A	5.115
Indskud takstklasse B	2.560
Indskud takstklasse C og D	1.280
Indskud takstklasse S	12.275
Brug af slæbested pr. bomåbning	40
Betaling af el	Købspris + 25 %
Salg af diesel	Dagspris
Beddingsafgift pr. ton de første 5 tons	1.305
Beddingsafgift pr. ton udover de første 5 tons	135

Takstblad	2012
Gebyr ved for sen aflevering af lånte materialer:	
De første 2 uger:	
Voksne	20
Børn	5
<i>Når afleveringsfristen er overskredet med 2 uger, og der sendes hjemkaldelse:</i>	
Voksne	50
Børn	15
<i>Når afleveringsfristen er overskredet med 4 uger, og der sendes hjemkaldelse:</i>	
Voksne	75
Børn	20
Når afleveringsdatoen er overskredet med 6 uger, betragtes materialet som bortkommet og regning sendes. Materialerne erstattes efter bibliotekets standardpriser.	
Regning:	
Voksne	125
Børn	35
Rykker for regning, voksne...	200
Rykker for regning, børn	50
Afhentning	230
Bortkomne lommer, omslag m.v., pr. stk.:	
Cd-lommer/enkelt	10
Cd-lommer/dobbelt	20
Benyttelse af kopimaskine:	
A4, pr. kopi	2
A4, pr. farvekopi	2
A3, pr. kopi	4
A3, pr. farvekopi	10
Benyttelse af telefax:	
Pr. ark. incl. moms:	
Teledanmark takstområde 1 (Skandinavien)	10
Teledanmark takstområde 2 (Europa)	15
Teledanmark takstområde 4,5,8 (øvrige lande)	20
Modtagelse af telefax på biblioteket, pr. ark	5
Filmklub:	
3-7 årige – sæson med 6 film	140
8 årige – sæson med 6 film	140
Musik, billede og dramaskole	
Musikskole, pr. måned i 10 mdr.	438
Billedskole og Dramaskole, pr. måned i 6 mdr.	250

Takstblad	2012
<p>Foredrag, rundvisning pr. time Tillæg for arrangementer lørdag/søndag 50%.</p> <p>Prisen gælder arrangementer, hvortil der ikke er offentlig adgang. Arrangementer for kommunens skoler og institutioner indenfor normal arbejdstid er gratis, hvis de finder sted som led i undervisning o.lign.</p> <p>Rekvirerede ydelser og særlige undersøgelser i arkivets samlinger, pr. time</p> <p>Levering af fotos mm fra arkivets samlinger til kommercielle formål, pr.stk</p> <p>Der henvises til Lokalarkivets hjemmeside mht. øvrige takster og uddybning af takstberegning.</p>	<p>522</p> <p>365</p> <p>522</p>
<p>Madservice:</p> <p>Morgenmad 26 Hovedret 47 Biret 26 Hovedret og biret 66 Aftensmad 37 2 stk. rugbrød/ pålæg og ½ stk. franskbrød m/ost 28</p> <p>Daghjemsophold (pr. dag):</p> <p>Halvdag- plejehjemsbeboere 20 Halvdag-, klienter udefra (ekskl. mad)... 31 Heldag 93 Aflastningsophold (incl. linnedservice) 153</p> <p>Kontingent Aktivitetshuset (halvårligt) Borgere med helbredstillæg på 100% fritages for kontingent) 400</p> <p>Servicepriser for beboere på Enggården:</p> <p>Døgnkost 3234 Servicepakken (døgnkost + nedenstående) toiletartikler og rengøringsmidler Rengøringsmidler pr. måned 50 Toiletartikler pr. måned 56 Linnedleje/vask pr. måned 537 Vask af personligt tøj pr. måned 256</p>	
<p>Diverse gebyrer:</p> <p>Vielser udlændinge 500 Nyt sygesikringsbevis 180 Legitimationskort til unge over 16 år 150 Knallertkørekort 100 Folkeregisterattester og adresseoplysninger 52 Ejendoms- og vurderingsattester 60</p>	

Takstblad	2012
Ejendomsoplysningsskema	400
BBR-udskrift	70
Leje af lokaler til møder, fester og arrangementer:	
1/1 dags arrangementer	522
Aftenarrangementer	365
(herudover kan udlejer opkræve betaling for dækning for institutionens ekstraudgifter til medhjælp, rengøring m.v.)	
Stadeleje på offentligt vej- og parkareal:	
Fast stadeplads (kr./m2/måned)	264
Kortvarig stadeplads f.eks. ved arrangementer (kr./stade/dag)	132
Juletræstader (kr./sæson)	1323
Byggesagsgebyrer (momsfrie)	
Byggetilladelse til opførelse af enfamiliehuse inkl. tæt-lav boligbebyggelse pr. boligenhed	4092
Byggetilladelse til opførelse af sommerhuse	4092
Byggetilladelse til tilbygninger til beboelsesbygninger pr. m2	41
Mindste gebyr	957
Max gebyr	4092
Byggetilladelse til garager, carporte og udhuse >50 m2 pr. m2	20
Mindste gebyr	957
Byggemeddelelse til garager, carporte og udhuse <50 m2 pr. m2	15
Mindste gebyr	957
Dispensationer ved byggesager der i henhold til BR-10, der ikke kræver byggetilladelse eller byggemeddelelse	957
Byggetilladelse til erhvervs- og etagebyggeri pr. m2 for de første 1.000 m2:	56
pr. m2 > 1.000 m2	20
Mindste gebyr	957
Industri og lagerbebyggelse samt jordbrugets avls- og Driftsbygninger af begrænset kompleksitet pr. m2 for de første 1000 m2:	31
pr. m2 > 1000 m2	15
Mindste gebyr	957
Andre faste konstruktioner	957

15. Sektor 1 - Renovation

Renovationsopgaver

I Dragør Kommune bortskaffes der årligt i størrelsesordenen 31.000 ton affald. Halvdelen kommer fra husholdninger. Den anden halvdel kommer fra erhverv.

Affaldsmængden er generelt stigende med 1 – 3 % årligt.

5.000 ton indsamles ved husstandene, 11.000 ton indsamles via genbrugspladsen og resten bortskaffes via private vognmænd til godkendte modtageranlæg.

Der er stor forskel på, hvor meget der genanvendes af de forskellige affaldstyper. Genanvendelsen er næsten 100% for bygningsaffald og haveaffald, 40% for erhvervsaffald og 20% for husholdningsaffald. Det er typisk flasker, papir, pap og grønt affald der genanvendes fra husholdningerne.

Indsamlingen af dagrenovation, storskrald, papir, glas og haveaffald varetages af renovationsfirmaet Marius Pedersen. Indsamlingen udbydes i samarbejde med Tårnby Kommune hvert 4. år.

Kommunen er medejer af Amagerforbrænding, SMOKA (Storkøbenhavnsmodtagerstation for olie- og kemikalieaffald), AV Miljø (kontrolleret losseplads på Avedøre). Erhvervsaffald anvises til godkendte modtageranlæg.

Særlige forhold der præger budgetperioden

- Erhverv kan frit vælge, hvem der skal genanvende deres erhvervsaffald. Genanvendeligt erhvervsaffald må dog ikke indsamles i kommunale ordninger
- Erhvervsvirksomheder skal have adgang til Dragør genbrugsplads mod betaling. I starten af 2012 ændres reglerne og erhverv skal fremover betale pr. besøg på genbrugspladsen. Betalingen opkræves af Amagerforbrænding, som driver genbrugspladserne for kommunerne.
- Ny affaldsplan for Dragør Kommune er vedtaget – hvor sigtet er at forebygge affaldsdannelsen og øge genanvendelsen. I løbet af budgetperioden skal affaldsplanen implementeres og omsættes til konkrete handlinger
- Nyt udbud af affaldsindsamlingen i 2012

Aktuelle problemstillinger

Der er følgende aktuelle problemstillinger på området:

- Der skal træffes endelig beslutning om at bygge nyt forbrændingsanlæg til erstatning for det gamle forbrændingsanlæg (Amagerforbrænding). Der skal endvidere træffes endelig beslutning om, hvorvidt Amagerforbrænding skal fusionere med en anden aktør på affaldsområdet

- Der skal træffes beslutning om eventuel opførsel af et sorteringsanlæg i forbindelse med at der bygges et nyt forbrændingsanlæg

Disse beslutninger skal træffes i samarbejde med de øvrige ejerkommuner - København, Frederiksberg, Hvidovre og Tårnby

- Lokalt skal der arbejdes med at realisere målene i den nye affaldsplan, som gælder for årene 2010 – 2014
- Der skal også arbejdes med indførsel af nye gebyrer og nye måder at opkræve erhvervsaffaldsgebyrerne. Fremover skal erhverv betale pr. besøg på genbrugspladsen og det er usikkert hvor mange "besøg" som vil blive solgt.

Udviklingsperspektiver

Liberalisering af affaldsområdet har været diskuteret gennem flere år. Mulighederne for at andre virksomheder end de kommunale forbrændingsanlæg kan brænde affald diskuteres til stadighed. Muligheden for øget import og eksport af affald til forbrænding er også et aktuelt emne, som har stor betydning for strukturen på forbrændingsområdet.

Styring af renovationsområdet

Det er kommunernes ansvar at sikre at bortskaffelse af affald sker miljømæssigt forsvarligt.

Det lokale affaldssystem bygger på:

- National lovgivning (regeringens affaldsredegørelse)
- EU lovgivning (flere og flere initiativer kommer herfra)
- Lokalpolitiske valg

Kommunen skal hvert 4. år udarbejde en affaldsplan, som beskriver, hvordan kommunen vil leve op til forpligtelserne på området, og hvordan kommunen vil sikre en miljømæssig forsvarlig affaldsbortskaffelse.

Der er store frihedsgrader til at tage lokale initiativer på affaldsområdet. Området er brugerfinansieret og taksten fastsættes af kommunalbestyrelsen ud fra princippet om "hvil i sig selv". Det vil sige at taksten dækker de udgifter, som kommunen har til planlægning, behandling, bortskaffelse og genanvendelse af affald.

Indsamlingen af affald til forbrænding og genanvendelse er udliciteret til privat vognmand.

Udover det affald som er egnet til kommunernes egne anlæg afsættes affaldet til private virksomheder for genanvendelse, oparbejdning eller specielbehandling.

Sektor 1 driftsbudget

Tabel 1 viser, hvorledes Sektor 1-bevillingen er fordelt på funktioner.

Tabel 1: Sektor 1 Budget 2012-15 funktionsopdelt

Faste priser 2012 pl (i kr.)	Budget 2012	Budget 2013	Budget 2014	Budget 2015
Fælles formål	1.380.900	1.380.900	1.380.900	1.380.900
Dagrenovation	6.290.500	6.290.500	6.290.500	6.290.500
Storskrald og haveaffald	1.193.500	1.193.500	1.193.500	1.193.500
Glas, papir og pap	1.466.100	1.466.100	1.466.100	1.466.100
Farligt affald	159.900	159.900	159.900	159.900
Genbrugsstationer	6.501.000	6.501.000	6.501.000	6.501.000
Indtægter	-17.042.200	-17.042.200	-17.042.200	-17.042.200
I alt	-50.300	-50.300	-50.300	-50.300

Budgettet er opstillet på baggrund af antal tilmeldte husstande i dagrenovationssystemet, antal virksomheder, som er omfattet af de nye gebyrregler, udgiften til indsamling og behandling af de enkelte affaldsordninger. Hver ordning skal "hvile-i sig-selv" og være opdelt i et gebyr for erhverv og et for husstande. Løbende budgetanalyser indgår i affaldsplanlægningen.

16. Sektor 2 - Teknik og miljø

Teknik og miljøets opgaver

Sektor 2 omfatter drift og vedligehold af kommunens bygninger, grønne områder, miljø, redningsberedskab, veje, trafik, kollektiv trafik og havn.

Særlige forhold der præger budgetperioden

Der er to temaer, som i særlig grad vil præge budgetperioden. Det er klimaspørgsmålet og prioritering af vedligeholdelsesindsatsen i forhold til nyanlæg.

Klima

Kommunalbestyrelsen har i 2009 vedtaget en lokal klimastrategi. Strategien omhandler forebyggelse af klimaændringer gennem udledning af mindre CO₂ og tilpasning af kommunen til de konsekvenser, som forventes at ske lokalt over de næste 50-100 år. Lokalt forventes følgende klimaændringer jf. regeringens og FN-klimapanel:

- Havvandsspejlet stiger med ca. 0,5 meter frem til 2100
- Hyppigere ekstrem højvande med øget risiko for oversvømmelser
- Flere og kraftigere storme og regnhændelser
- Tørre somre og vådere vintre
- Temperaturstigning på 2-3 grader

I perioden vil kommunen have fokus på at begrænse CO₂ udledning og på at tilpasse kommunen til klimaændringerne. Tilpasning handler om:

- Beredskab ved ekstremregnhændelser
- Nye supplerende kloakledninger og øget kapacitet på udvalgte pumpestationer
- Plan for supplerende diger
- Klimasikring af offentlige bygninger
- Kampagner og andre tiltag, som opfordrer borgerne til at forebygge og tilpasse egne forhold til klimaændringerne

Reduktion handler om:

- Klimakommune med mål for CO₂-reduktion inden år 2025. I første omgang drejer det sig om at reducere CO₂-udledningen fra drift af de kommunale bygninger. I anden omgang kan der blive tale om mål for CO₂-reduktionen for hele kommunen. Kommunens nuværende mål er en yderligere reduktion på 30-40% inden år 2015.

Målene opnås gennem kommunens igangværende ESCO-projekter (lånefinansierede energiforbedringer). Der er åbnet mulighed for, at kommuner kan optage lån til udførelse af energiforbedringer, hvor lånene finansieres af opnåede energibesparelser. Projektet startede i 2010 og der er udarbejdet en plan for 2010-2014, hvor der investeres i alt 23 mio. kr. Den simple tilbagebetalingstid er ca. 9 år.

Opgaverne består primært i renovering af varme-, ventilations- og belysningsanlæg, efterisolering og udskiftning af vinduer. Indsatsen dokumenteres i Kommunens grønne regnskab.

Det er endvidere ideen i strategien, at forebyggelse og tilpasning skal indarbejdes i kommunens eksisterende arbejdsområder, strategien revideres løbende i takt med ny viden om klimakonsekvenser.

Vedligehold i forhold til nyanlæg

Dragør Kommune er på grund af sin beliggenhed mellem vand, skov, land og lufthavn en næsten fuldt udbygget kommune. Kommunen har en stor fysisk kapital i form af bygninger, veje og andre anlæg. Da kommunen er så udbygget, som den er, har vedligehold naturligvis et ganske særligt fokus. Man kan kort opridse målet for vedligeholdelsesarbejdet som; at bevare værdien og funktionen af kapitalen, både dag til dag og over tid. På den måde sikres den daglige brug af bygværkerne samtidig med, at det sikres, at de ikke forgår over årene. Dette fokus giver en daglig funktionalitet, samtidig med, at det er den mest økonomiske måde at sikre den opbyggede fysiske kapital. Eksempelvis koster det 2-3 gange mere at genoprette en vej i forhold til at holde den ved lige.

Der vil derfor fortsat være fokus på, hvordan den fysiske kapital sikres bedst muligt indenfor de give rammer. Det betyder, at nyanlæg og andre helt nye initiativer, først prioriteres efter at de eksisterende rammer er sikrede.

Forvaltningen anlægger 3 perspektiver på udgifterne i forbindelse med anlæg:

1. Vedligehold, renovering og modernisering, dvs. bibeholdelse og genetablering af Dragør Kommunes fysiske kapital i forhold til funktionalitet og værdi.
2. Investering, der ses på om en given udgift kan "betale sig" over en årrække.
3. Anlæg, nye anlæg som bidrager til eksempelvis sikkerhed, æstetik, serviceforbedringer.

Aktuelle problemstillinger

Udover de overstående temaer er der følgende aktuelle problemstillinger på Teknik og Miljøområdet:

Udvikling af Dragør Havn

I bestræbelserne på at realisere planen for havnens udvikling (Kommuneplan 2009 og Lokalplan 70), har der været gennemført et udbud med henblik på salg af et 4000 m² stort areal på det tidligere færgeområde til maritime erhverv (bådeværft mv.). Udbuddet gav ikke noget resultat.

Senest er det besluttet, at tage kontakt til fonden RealDania med henblik på samarbejde om realisering af planen.

Udbygning af plejehjemmet Enggården

Plejehjemmet Enggården er under udbygning og modernisering. Når projektet er færdigt i 2013 er kapaciteten udvidet fra 64 boliger til 120 boliger og alle boliger vil være med eget bad og fremstå moderniseret. 1. etape på 36 boliger blev taget i brug i 2010. 2. og 3. etape påbegyndes i slutningen af 2011 og vil stå færdige i løbet af 2013. Der investeres i alt 112 mio. kr. i projektet.

Køkken på Enggården

Når den planlagte udvidelse af Plejehjemmet Enggården står færdig, skal det nuværende køkken fremstille mad til væsentligt flere beboere, en opgave køkkenet ikke kan løse uden ændringer i produktionsforholdene. Modernisering og udvidelse af køkkenet er i gang og projektet forventes færdigt i starten af 2012.

Ny skolestruktur

Der er etableret ny skolestruktur i Dragør. Kommunens 4 skoler er fusioneret til 2 skoler - Dragør Skole og St. Magleby Skole. Der pågår analyser af muligheden for at sammenlægge skoler fysisk og mulighed for at integrere SFO på og omkring skolerne.

Renovering af Dragør Søbad

Søbadeanstalten er fra 1977. Der er løbende gennemført mindre vedligeholdelsesarbejder og tilbygninger. Underkonstruktionen – dæk, beslag, boldforbindelser og bjælker skal renoveres. Arbejderne vil blive gennemført i etaper og 1. etape påbegyndes i 2012.

Renovering af Kongevejen

I 2012 starter 1. etape af renoveringen af belægninger og belysning af Kongevejen i Dragør Gl. By. Projektet forventes videreført i 2013.

Redningsberedskabet

Redningsberedskabet skal i 2012 overtage yderligere tyverialarmer på 9 af kommunens institutioner. Der er tale om en besparelse for kommunen, idet der fremover kun skal betale for alarmer som redningsberedskabet rykker ud til og ikke til abonnement.

Udviklingsperspektiver

Redningsberedskab

Der er et fortsat ønske om at sammenlægge kommunens 2 brandstationer til en med adresse i St. Magleby.

Diger:

Dragør Kommune ligger lavt. Vejret bliver varmere, vildere og vådere – og vandet vil stige. Klimaforandringerne vil sætte deres præg. Vi skal både som kommune og som borger fortsætte med klimatilpasning for at ruste os til en fremtid med mere vand. Planlægning af et dige syd for Søvang til Ullerup er under planlægning.

Byudvikling på Vierdiget: Skolen ved Vierdiget er solgt til boligbebyggelse. Planlægning af byudvikling på grunden er opstartet i 2011 og der skal udarbejdes Lokalplan m.v. for projektet.

Kommunale frihedsgrader og handlemuligheder

Driftsbudgettet på Teknik og miljøområdet bliver hovedsageligt anvendt til drifts- og vedligeholdelsesopgaver samt finansiering af lovpligtige arbejder. Kommunalbestyrelsen kan selvfølgelig altid vælge at hæve eller sænke vedligeholdelsesstandarden samt serviceniveauet.

Styring af Teknik og miljøområdet

De fleste dele af området er decentraliseret. Det betyder, at overskud eller underskud overføres mellem budgetårene. Det giver gode muligheder for at prioritere indsatsen efter behov og ikke efter aktuelle budgetter.

Det grundlæggende styringsprincip er prioritering af opgaverne indenfor den årlige økonomiske ramme. Dvs. at planerne løbende tilpasses budgetterne. I styringen afsættes en ramme til akutindsats såsom snerydning, udrykning til fx brand, akutte skader på ejendomme mm. Alt afhængig af driftsbudgetterne afsættes der mellem 10 – 50 % af driftsbudgettet til akutarbejder. Det betyder også, at der løbende overføres penge mellem budgetårene.

Området som helhed forsøges balanceret indenfor den samlede økonomiske ramme.

Budget- og aktivitetsforudsætninger

I det følgende vises først budget for 2012 og budgetoverslagsårene 2013-2015. Tallene er opgjort som nettodriftsudgifter i faste priser (2012 niveau). Dernæst vises aktivitetsforudsætninger, der ligger til grund for budgettet fordelt på funktioner.

Tabel 1: Basisbudget 2012-15 funktionsopdelt

Netto, faste priser 2012 pl. (i kr.)	Budget 2012	Budget 2013	Budget 2014	Budget 2015
Kommunale bygninger	3.582.000	3.582.000	3.582.000	3.581.916
Grønne områder	110.600	110.600	110.600	110.507
Miljø	346.400	346.400	346.400	346.389
Redningsberedskab	3.740.00	3.740.300	3.740.300	3.740.300
Veje og trafik	27.868.500	28.171.600	28.388.800	28.467.200
Havnen	- 610.900	- 610.900	- 610.900	- 610.900
I alt	35.036.900	35.340.000	35.557.200	35.635.600

Tabel 2: Aktivitetsforudsætninger

Aktivitet	
Bygningsvedligehold - Bygninger	57.000 m ²
Grønne områder	Uændret m2
Redningsberedskab - Antal udrykninger - Responstid by - Responstid land	60 Stk. 10 min 15 min
Veje og trafik - Sneberedskab - Vej	18 mand + entreprenør til saltning og fortove
Kollektiv trafik	Tilbud udregnet af Movia
Havn - Gæstesejlere - Faste pladser	5.500 Uændret
Miljø	Aktivitetsopgørelse

Budgetanalyse

Det fremgår af tabellen nedenfor, at Dragør Kommunes udgifter til teknisk service ligger over gennemsnittet af alle landets kommuner, men under gennemsnittet for kommunerne i Region Hovedstaden. Udgiftniveauet er også højere end sammenligningskommunerne. Som det desuden fremgår, har der i Dragør været en lille stigning i udgifterne fra 2009 til 2010. Stigningen er konsekvensen af en øget bevilling til busdriften godkendt med Budget 2010-13, som efterfølgende er fjernet igen som konsekvens af Kommunalbestyrelsen besparelse marts 2010. Efter 1. kvartal 2011 er Dragørs udgifter til teknisk service pr. indbygger faldet til under lands-

gennemsnittet. Blandt sammenligningskommunerne er det kun Vallensbæk og Allerød der har lavere udgifter til teknisk service pr. indbygger.

Tabel 9. Udgifter til teknisk service pr. indbygger

I kr.	2008	2009	2010	2011
Hele landet	3.365	3.496	3.563	3.379
Region Hovedstaden	3.928	4.056	3.977	3.878
Allerød Kommune	3.533	2.649	2.907	2.506
Dragør Kommune	3.771	3.778	3.831	3.093
Tårnby Kommune	3.233	3.544	3.429	3.515
Vallensbæk Kommune	3.071	3.573	3.093	3.013
Kilde: Indenrigs- og Sundhedsministeriets Kommunale Nøgletal				

17. Sektor 3 - Folkeskolen

Folkeskolens opgaver

Sektor 3 består af kommunens to folkeskoler (pr. 1.8.2011), PPR, specialundervisning, specialskoler, efterskoler, ungdomsskoler, produktionsskoler og befordring af elever. Fra 1. august 2011 overgik kommunens fritidshjem til SFO'erne og blev underlagt skolerne. Dermed blev SFO'erne overført til sektor 3 – folkeskolen.

Særlige forhold, der præger budgetperioden

Folkeskoleområdet har i perioden været domineret af drøftelser om en ny folkeskolestruktur. Kommunalbestyrelsen vedtog i juni 2010 et forslag, hvorefter Dragør Skole fusionerer med Nordstrandskolen, og Skolen ved Vierdiget fusionerer med St. Magleby Skole. Denne beslutning blev i efteråret 2010 sendt i høring og på baggrund heraf traf kommunalbestyrelsen i januar 2011 beslutning om at gennemføre en administrativ fusion mellem Skolen ved Vierdiget og St. Magleby Skole samt mellem Dragør Skole og Nordstrandskolen fra 1. august 2011. I foråret 2011 blev der udskrevet en konkurrence om navnene på de to nye skoler, som resulterede i, at Nordstrand/Dragør fik navnet Dragør Skole med afdelingerne Dragør Nord og Dragør Syd og Vierdiget/St. Magleby fik navnet St. Magleby med afdelingerne St. Magleby Kirkevej og St. Magleby Vierdiget.

I forbindelse med vedtagelsen af den nye skolestruktur besluttede Kommunalbestyrelsen at nedsætte en række følgegrupper, der i løbet af foråret 2011 indledte deres arbejde med at udforme principperne for den praktiske gennemførelse af den vedtagne skolestruktur. Kommunalbestyrelsen besluttede ligeledes, at arkitektfirmaet Arkitema i forsommeren 2011 skulle udarbejde skitseforslag for de to nye skoler med henholdsvis en udbygning med et og to spor på skolerne. I november 2011 besluttede kommunalbestyrelsen, at der skulle gennemføres yderligere undersøgelser ved ekstern rådgiver, der skulle belyse en kommende skolestruktur bestående af indskolings- og udskolingsskoler, samt en 7½ spors-model. Resultaterne af undersøgelserne ligger klar 1. februar 2012, og skal danne grundlaget for Kommunalbestyrelsen beslutning om den endelige udformning af den nye skolestruktur.

Kommunalbestyrelsen besluttede ligeledes i januar 2011, at kommunens fritidshjem pr. 1. august 2011 skulle overgå til SFO'erne. Hver af de to nye skoler fik tilknyttet en SFO, der bestod af 4 afdelinger. En nyudnævnt SFO-leder blev sat i spidsen for hver SFO. SFO-lederen indgår som et ligeværdigt medlem af skolernes fremtidige ledelse, der består af en skoleleder og sideordnet to daglige ledere af de to skoleafdelinger samt SFO-lederen. I skoleåret 2011-12 vil der herudover være to skolelederkonsulenter ansat, der vil bistå ved implementeringen af den nye skolestruktur.

De stigende udgifter inden for specialundervisningen nødvendiggør, at der formuleres en ny strategi på dette område, der skal sikre, at elever med særlige behov i større omfang end i dag kan rummes indenfor folkeskolens rammer, og at færre elever udskilles i specialklasser og specialskoler. Strategien vil blive udarbejdet og politisk godkendt i løbet af foråret 2012.

Budget og aktivitetsforudsætninger

I de følgende tabeller vises først budgettet for 2012 og budgetoverslagsårene 2013-2015. Dernæst illustreres de aktivitetsforudsætninger, der ligger til grund for budgettet fordelt på funktioner. Tallene er opgjort som nettodriftsudgifter i faste priser (2012 niveau).

Table 1: Budget 2012-15 funktionsopdelt

Netto, faste priser i 2012 pl. (I kr.)	Budget 2012	Budget 2013	Budget 2014	Budget 2015
Folkeskoler	83.361.600	83.126.600	83.126.600	83.126.600
Fællesudgifter for kommunens samlede skolevæsen	10.088.700	7.588.700	6.988.700	6.488.700
Syge- og hjemmeundervisning	96.200	96.200	96.200	96.200
Pædagogisk psykologisk rådgivning m.v.	4.282.500	4.029.500	4.029.500	4.029.500
Skolefritidsordninger	-769.400	-1.015.400	-1.015.400	-1.015.400
Befordring af elever i grundskolen	2.600.500	2.600.500	2.600.500	2.600.500
Specialundervisning i regionale tilbud	100.000	100.000	100.000	100.000
Kommunale specialskoler	12.017.500	11.526.100	11.526.100	11.526.100
Bidrag til statslige og private skoler	2.369.000	2.369.000	2.369.000	2.369.000
Efterskoler og ungdomskostskoler	1.450.000	1.450.000	1.450.000	1.450.000
Ungdommens Uddannelsesvejledning	2.055.200	2.055.200	2.055.200	2.055.200
Specialpædagogisk bistand til børn i førskolealderen	39.900	39.900	39.900	39.900
Specialpædagogisk bistand til voksne	400.800	400.800	400.800	400.800
Produktionsskoler	455.000	455.000	455.000	455.000
Erhvervsgrunduddannelser	783.000	630.000	500.000	500.000
Ungdomsuddannelser	2.623.000	2.255.000	2.007.000	2.100.000
I alt	121.953.500	117.707.100	116.729.000	116.322.000

Tabel 2: Aktivitetsforudsætninger

Aktivitet	2009/2010	2010/2011	2011/2012	2012/2013	2013/2014	2014/2015	2015/2016
Elevtal	1.963	1.956	1.989	1.999	2.005	2.011	2.012

Kilde: Dragør Kommunes Elevtalsprognose 2011

Budgetanalyse

I det følgende foretages en benchmarkinganalyse, hvor Dragør Kommunes udgifts- og aktivitetsudvikling for perioden 2008-2011 sammenholdes med den gennemsnitlige udvikling i hele landet, kommunerne i Region Hovedstaden, nabokommunen Tårnby samt to kommuner med samme rammevilkår som Dragør. Det gælder Allerød og Vallensbæk Kommuner.

Data anvendt til benchmarking er hentet fra Danmarks Statistik samt Indenrigs- og Sundhedsministeriets kommunale nøgletal. Sammenligningsgrundlaget er regnskabstal for 2009 og 2010 samt budgettal for 2011, medmindre andet er angivet. Analysens generelle konklusioner og tendenser skal læses med forbehold for den usikkerhed, der er forbundet med budgettal og generelle forskelle i kommunernes konteringspraksis.

De overordnede udgifter til folkeskolen pr. elev er gengivet i tabellen nedenfor:

Tabel 3: Udgifter til folkeskolen (3.22.01) (brutto) pr. elev

I kr.	2008	2009	2010	2011
Hele landet	58.431	61.406	60.039	59.579
Region Hovedstaden	62.813	64.238	62.913	62.437
Allerød Kommune	64.847	69.231	63.774	56.925
Dragør Kommune	48.034	49.445	47.493	46.836
Tårnby Kommune	54.603	58.495	58.711	61.372
Vallensbæk Kommune	59.508	59.060	56.689	56.391

Kilde: Indenrigs- og Sundhedsministeriets Kommunale Nøgletal

Tabellen viser, at udgifterne til folkeskolen pr. elev er lave i Dragør sammenlignet med både landsgennemsnittet og gennemsnittet for kommunerne i Region Hovedstaden, såvel som de tre sammenligningskommuner. Dragør Kommune har endvidere budgetteret med en nedgang i udgifterne målt pr. elev i 2012, hvilket også er tilfældet på landsplan samt i Allerød og Vallensbæk Kommuner.

En opdeling af udgiftsniveauet fordelt på Dragørs fire skoler viser, at der internt er mindre forskel på udgiftsniveauet pr. elev. Som det fremgår af nedenstående tabel, har alle fire skoler dog relativt lave udgifter sammenholdt med sammenligningsgrundlaget ovenfor.

Tabel 4: Udgifter pr. elev fordelt på Dragør Kommunes folkeskole i 2012

I kr.	Budget 2012	Antal elev (budgetteret 11/12)	Udgift pr. elev
Dragør Skole	19.737.094	427	45.923
Nordstrandskolen	22.859.250	479	44.582
Skolen ved Vierdiget	20.512.227	428	48.242
St. Magleby Skole	20.312.177	448	46.924

Kilde: Budget 2012

Forklaringen på Dragør Kommunes folkeskolars lave udgiftsniveau kan være flere, men i hvert fald betyder lærernes undervisningsandel ud den samlede arbejdstid, at udgiftsniveauet holdes nede. I forhold til sammenligningskommunerne har folkeskolerne i Dragør Kommune den højeste undervisningsandel på 37 pct., hvoraf 2,4 pct. af undervisningstiden er afsat til specialundervisning. Det skyldes, at specialundervisning varetages i overensstemmelse med samarbejdsaftalen af Tårnby Kommune. Lærernes fordeling af arbejdstid fremgår af nedenstående tabel.

Tabel 5: Lærernes procentvise fordeling af tid i skoleåret 2008/2009

	Undervisning	Ikke-undervisning	Individuel tid	Ferie	Arbejdstid i alt	Specialundervisningsandel af undervisning
Allerød Kommune	35,3	29,9	20,5	14,3	100	35,0
Dragør Kommune	37,0	29,3	20,3	13,4	100	2,4
Tårnby Kommune	32,1	33,8	20,2	13,8	100	26,8
Vallensbæk Kommune	35,1	29,8	21,0	14,1	100	20,7

Kilde: Undervisningsministeriets databank

I skoleåret 2008/2009 blev der i folkeskolen på landsplan i gennemsnit brugt 35,9 procent af lærernes samlede arbejdstid til undervisning. En opgørelse på Dragørs enkelte skoler viser, at der er forskel i den procentvise andel af lærernes arbejdstid, der anvendes til undervisning. Som det fremgår af tabellen nedenfor, ligger alle fire skolers andel af tid anvendt til undervisning noget over landsgennemsnittet.

Tabel 6: Lærernes procentvise fordeling af tid på Dragørs fire folkeskoler i skoleåret 2008/2009

	Undervisning	Ikke-undervisning	Individuel tid	Ferie	Arbejdstid i alt	Specialundervisningsandel af undervisning
Dragør Skole	37,6	28,6%	19,8%	14,0%	100	0,0%
Nordstrandskolen	36,9	30,6%	19,4%	13,1%	100	6,3%
Skolen ved Vierdiget	36,4	29,1%	21,2%	13,3%	100	2,5%
St. Magleby Skole	37,1	28,8%	20,8%	13,3%	100	0,0%

Kilde: Undervisningsministeriets databank

Med til vurderingen af kommunernes udgiftsniveau hører også en vurdering af kommunernes skolestruktur. Nedenfor ses udviklingen i skolestørrelser og klassekvotienter sammenholdt med sammenligningskommunerne.

Tabel 7: Antal skoler og gennemsnitlig skolestørrelse

	Antal skole 2008-11	2009	2010	2011
Hele landet	-	370	371	382
Region Hovedstaden	-	502	511	533
Allerød Kommune	6	600	587	598
Dragør Kommune	4 / 2 1.8.11	443	448	896
Tårnby Kommune	8	569	618	567
Vallensbæk Kommune	3	579	605	644

Kilde: Indenrigs- og Sundhedsministeriets Kommunale Nøgletal.

Som det fremgår af ovenstående tabel, har Dragør Kommune traditionelt haft store skoler sammenlignet med landsgennemsnittet, og mindre skoler sammenlignet med gennemsnittet for de øvrige kommuner i Region Hovedstaden samt de tre sammenligningskommuner. Ved gennemførelsen af den nye skolestruktur pr. 1. august 2011 får Dragør Kommune to skoler med et elevtal, der placerer dem i gruppen af større folkeskoler. Etableringen af større skoleenheder ved sammenlægning af to eller flere folkeskoler er en tendens, der genfindes i mange af landets kommuner.

Tabel 8: Gennemsnitlig klassekvotient

	2009	2010	2011
Hele landet	20,4	20,5	20,7
Kommuner i Region Hovedstaden	21,4	24,6	21,9
Allerød Kommune	21,3	20,6	20,4
Dragør Kommune	21,9	22,0	21,8
Tårnby Kommune	22,2	22,0	22,0
Vallensbæk Kommune	20,2	21,7	23,0

Kilde: Indenrigs- og Sundhedsministeriets Kommunale Nøgletal.

Som det fremgår af ovenstående tabel, har Dragør forholdsvis høje klassekvotienter. Blandt sammenligningskommunerne og gennemsnitsberegningerne er det kun Tårnby, der har højere klassekvotienter end Dragør. I de kommende år vil den gennemsnitlige klassekvotient på landsplan dog givetvis stige markant som følge af skole- og sporsammenlægninger. Desuden oplever Dragør Kommune – trods Danmarks Statistiks prognoser om generelt faldende børnetal i kommunerne – en stigning i antallet af elever som følge af en nettotilflytning af skoleøgende børn til kommunen i perioden. Dette påvirker ligeledes klassekvotienten i opadgående retning. Økonomien i Dragør Kommune i 2012 kan betinge, at det bliver nødvendigt at reducere sporantallet i Dragørs skolevæsen fra 8 til 7 spor, hvilket vil øge den gennemsnitlige klassekvotient til godt 26.

Afslutningsvis medtages i nedenstående tabel kommunens andel af privatskoleelever. Der er aktuelt ingen privatskoler i Dragør Kommune. Det kan være en forklaring på den meget lave andel af privatskoleelever sammenlignet med hele landet og Region Hovedstaden, som er vist nedenfor.

Tabel 9: Privatskoleelever pr. 100 elever

	2009	2010	2011
Hele landet	14,6	14,9	15,1
Region Hovedstaden	17,8	18,1	18,2
Allerød Kommune	5,2	5,2	4,9
Dragør Kommune	3,2	3,2	3,5
Tårnby Kommune	7,5	7,7	8,0
Vallensbæk Kommune	3,7	4,7	4,9
Kilde: Indenrigs- og Sundhedsministeriets Kommunale Nøgletal.			

18. Sektor 4 - Kultur og Fritid

Kultur og Fritids opgaver

Kultur- og fritidssektorens opgaver er drift af: Hollænderhallen inkl. svømmehallen, øvrige idrætsanlæg, Kongelundshallen, Søbadeanstalten og Kongelundsfortet.

Desuden rummer området drift af bibliotekerne, lokalarkivet, Musik- og Kulturskolen, kulturelle aktiviteter, herunder tilskud til museum, biograf og andre kulturelle opgaver samt folkeoplysningsområdet og ungdomsskolen.

Særlige forhold, der præger budgetperioden

Bibliotekerne

Bibliotekerne fik i 2010 en 5 procents rammebesparelse, som fra 2011 slår igennem på budgettet med 408.000 kr. Hertil kommer en årlig tilbagebetaling af lån til implementering af selvbetjeningsløsningen på yderligere 194.000 kr. Disse besparelser har betydet en reduktion i bibliotekernes personaleantal og lagt pres på det resterende personale for at opfylde Dragør Bibliotekernes mangesidede funktioner. Åbningstiden i biblioteket i Hollænderhallen er blevet reduceret, men til gengæld er åbningstiden forøget i biblioteket på Vestgrønningen. Der stilles stigende krav til Dragør Bibliotekerne om at udvikle sin digitale platform, men samtidig har bibliotekerne et stigende besøgstal og et øget udlån.

Fra september 2011 lanceres "Det åbne bibliotek" i afdelingen i Hollænderhallen. Der er tale om en elektronisk selvbetjeningsløsning, hvor brugerne udenfor den bemandede åbningstid kan låse sig ind i biblioteket via en elektronisk sluse med adgangskontrol og selv forestå aflevering og udlån af bøger. Den nye løsning giver øget tilgængelighed til biblioteket i Hollænderhallen i 71 timer om ugen.

Hollænderhallen

Som konsekvens af det vedtagne budget for 2011 lukkede svømmehallen sin virksomhed i juni 2011.

Museer

Museum Amager fik i 2010 en rammebesparelse på 5 procent af kommunens tilskud, som i 2011 reducerede budgettet med 127.000 kr.

Udviklingsperspektiver

Kongelundsfortet

I efteråret 2010 og foråret 2011 gennemførtes et byggeprojekt på Kongelundsfortet, som har kunnet tilvejebringes med midler fra projektet "Københavns Befæstning".

Disse anlægsmidler gør det muligt at etablere offentlige toiletter og udbedre dele af de utætte tage på området.

Etableringen af offentlige toiletter gør det muligt at udvide aktivitetsniveauet på området over den kommende årrække både for offentligheden og for kommunens skoler og institutioner. Det overordnede mål er at skabe bevægelsesklare områder, der motiverer børn, unge og deres

familier til bevægelse og oplevelser i området. Dette gælder både i forhold til den almene og den organiserede brug.

Takket været en bevilling fra Friluftsrådet har det været muligt at indkøbe friluftsudstyr til en kommunal grejbank til brug for kommunens skoler, institutioner mm. Grejbanken blev taget i brug i 2011.

I de kommende år vil der blive arbejdet på at finde midler til bl.a.:

- Forhinderingsbane for børn ved Artillerihøjen
- Overdækket bålplads
- Klatrevæg på bagsiden af Kongelundshallen
- Yderligere renovering af bygningsmassen på Kongelundsfortet

Udgifterne søges hovedsageligt dækket via fonde mv. Da en del fondsmidler forudsætter, at kommunen selv dækker en del af de samlede udgifter, kan en realisering af nogle af projekterne være afhængig af, at kommunen finder midler til egenfinansieringsdelen.

Derudover vil der i den kommende årrække blive arbejdet med afdækning af hvilke muligheder, der er for:

- Etablering af en supplerende undervisningsgrejbank til kommunens skoler
- Etablering af shelterplads for offentligheden i området tilknyttet Kongelundsfortet. Shelterne ønskes tilknyttet Skov- og Naturstyrelsens ordning
- Etablering af en satellitfunktion til Vestamager Naturcenter. Friluftsrådet har taget det indledende skridt til opstartsmøde
- Etablering af samarbejde med foreninger mv. i kommunen

Hollænderhallen

I løbet af 2011 har kommunen fortsat arbejdet med at etablere nye og tidssvarende rammer for friluftslivet i Dragør via etableringen af et nyt halkompleks inkl. svømmehal i Hollænderhalområdet, organiseret som et såkaldt OPP-projekt. Arbejdet med at afdække problemstillingerne i forbindelse med af realiseringen af projektet må forventes af fortsætte i 2012.

Museer

Museum Amager er i såvel 2010 som 2011 blevet ratet højt i en publikumsundersøgelse, som er gennemført af Kulturarvsstyrelsen. Museet har i perioden været meget aktiv med at gennemføre særudstillingsaktiviteter og vil i de kommende år fortsætte med at udvikle konceptet for sin formidlingspraksis. Museet får ny leder i september 2011.

Turisme

Dragør Turistråd har i 2011 fortsat stået for den koordinerede turismeindsats i Dragør Kommune.

Kommunale frihedsgrader og handlemuligheder

Folkebibliotekerne

Biblioteksloven er en rammelov, så det er en lokal opgave at definere bibliotekets profil, målsætninger og struktur inden for lovens rammer.

Biblioteksloven forpligter alle kommuner til at drive et folkebibliotek. Loven fastslår, at kommunen er forpligtet til at oprette filialer eller andre betjeningstilbud, hvor dette findes hensigtsmæssigt. Det er ifølge loven folkebibliotekets opgave at give adgang til kultur- og vidensprodukter i bred forstand, hvilket i praksis vil sige bogligt og trykt materiale samt digitale

materialer i form af musikbærende materialer, multimedier, informationsdatabaser og internet. Bibliotekets almene service skal være gratis for brugerne, men der kan opkræves afgifter for overskridelse af lånetiden, erstatning for bortkomne materialer, entré ved kulturelle arrangementer m.v.

Museer

Museum Amager er en selvejende institution, og museets formål og ansvarsområde er bestemt af museumsloven samt museets vedtægter. Som en betingelse for at bevare sin status som statsanerkendt museum og dermed oppebære et statstilskud, må museet opfylde en række krav inden for følgende hovedområder:

1) Indsamling 2) Registrering 3) Bevaring 4) Forskning og 5) Formidling.

Budget og aktivitetsforudsætninger

I de følgende tabeller vises først budgettet for 2012 og budgetoverslagsårene 2013-2015, der ligger til grund for budgettet fordelt på funktioner. Tallene er opgjort som nettodriftsudgifter i faste priser (2012-niveau).

Tabel 1: Budget 2012-15 funktionsopdelt

Netto, faste priser i 2012 pl. (i kr.)	Budget 2012	Budget 2013	Budget 2014	Budget 2015
Idræt	5.335.600	5.287.600	8.287.600	8.287.600
Bibliotekerne	8.947.800	8.897.800	8.897.800	8.897.800
Lokalarkiv	815.500	815.500	815.500	815.500
Kulturelle aktiviteter	2.973.500	2.873.500	2.873.500	2.873.500
Musik og kulturskolen	1.433.700	1.433.700	1.433.700	1.433.700
Folkeoplysning	3.374.200	3.374.200	3.374.200	3.374.200
Ungdomsskolen	1.401.900	1.401.900	1.401.900	1.401.900
I alt	24.282.200	24.084.200	27.084.200	27.084.200

Budgetanalyse

I det følgende foretages en benchmarkinganalyse, hvor Dragør Kommunes udgifts- og aktivitetsudvikling for perioden 2009-2011 sammenholdes med den gennemsnitlige udvikling i hele landet, kommunerne i Region Hovedstaden, nabokommunen Tårnby samt to kommuner med samme rammevilkår som Dragør. Det gælder Allerød og Vallensbæk Kommuner.

Data anvendt til benchmarking er hentet fra Danmarks Statistik samt Indenrigs- og Sundhedsministeriets Kommunale Nøgletal. Sammenligningsgrundlaget er regnskabstal for 2009 og 2010 samt budgettal for 2011, medmindre andet er angivet. Analysens generelle konklusioner og tendenser skal læses med forbehold for usikkerhed forbundet med budgettal og generelle forskelle i kommunernes konteringspraksis.

Tabel 2: Biblioteksudgifter pr. indbygger

I kr.	2008	2009	2010	2011
Hele landet	463	478	477	462
Kommuner i Region Hovedstaden	579	593	585	562
Allerød Kommune	553	587	625	546
Dragør Kommune	777	762	770	743
Tårnby Kommune	747	778	796	801
Vallensbæk Kommune	611	590	564	532

Kilde: Indenrigs- og Sundhedsministeriets Kommunale Nøgletal

Som det fremgår af ovenstående, har Dragør Kommune forholdsvis høje udgifter til vores biblioteksvæsen. Dragørs udgifter pr. indbygger er således højere end gennemsnittet for hele landet og for kommunerne i Region Hovedstaden. Dragørs udgifter er også højere end Vallensbæks og Allerøds udgifter. I 2009 til 2011 har Tårnby et udgiftsniveau lidt over Dragørs. Forklaringen på de forholdsvis høje biblioteksudgifter pr. indbygger i Dragør Kommune skal ikke findes i et højt serviceniveau på området, men skyldes, at de basale driftsudgifter til at drive et velfungerende biblioteksvæsen er så store, at de i en kommune af Dragør størrelse vil medføre en forholdsvis høj udgift pr. indbygger.

Tabel 3: Udgifter til kultur pr. indbygger

I kr.	2008	2009	2010	2011
Hele landet	605	645	553	558
Region Hovedstaden	522	568	493	494
Allerød Kommune	614	691	672	618
Dragør Kommune	358	441	486	409
Tårnby Kommune	462	497	494	499
Vallensbæk Kommune	314	278	288	265

Kilde: Indenrigs- og Sundhedsministeriets Kommunale Nøgletal

Dragørs udgifter til kultur ligger under gennemsnittet for hele landet og lidt under gennemsnittet for kommunerne i Region Hovedstaden. Dragørs udgifter ligger desuden under Allerøds udgifter og lidt under udgifterne i Tårnby. Vallensbæk Kommune har alle år et udgiftsniveau noget under Dragørs.

Som det fremgår af nedenstående, har Dragør desuden relativt lave udgifter til sport og fritid pr. indbygger. Som det fremgår af tabellen, har Dragør således alle år et udgiftsniveau under lands- og regionsgennemsnittet samt de øvrige kommuner i sammenligningsgrundlaget.

Tabel 4: Udgifter til sport og fritid pr. indbygger*

I kr.	2008	2009	2010	2011
Hele landet	1.342	1.400	1.367	1.350
Region Hovedstaden	1.541	1.575	1.552	1.520
Allerød Kommune	1.328	1.298	1.267	1.137
Dragør Kommune	1.109	1.073	1.043	856
Tårnby Kommune	1.658	1.735	1.726	1.675
Vallensbæk Kommune	1.953	1.920	1.776	1.680

Kilde: Indenrigs- og Sundhedsministeriets Kommunale Nøgletal
* 2008 Funktionerne 0.28.20-0.32.35 og 3.38.70-3.38.76
* Fra 2009: Funktionerne 0.28.20-0.32.35, 3.22.18 og 3.38.70-3.38.76

19. Sektor 5 - Daginstitutionsområdet

Daginstitutionsområdets opgaver

Dagtilbud er samlebetegnelsen for de forskellige typer af tilbud, der findes til børn indtil skolealderen. Dagtilbud dækker over vuggestue, dagpleje, børnehaver og aldersintegrerede institutioner. Tilbud til børn i skolealderen hører under betegnelsen fritidshjem. Til større børn og unge er der fritidstilbud i form af klubtilbud og andre socialpædagogiske tilbud.

Reglerne om dagtilbud og fritidshjem samt reglerne om klubtilbud og andre socialpædagogiske fritidstilbud til større børn og unge findes i lov om dag-, fritids- og klubtilbud m.v. til børn og unge ("dagtilbudsloven"). Formålet med denne lov er bl.a. at fremme børns og unges trivsel, udvikling og læring gennem dag-, fritids- og klubtilbud samt andre socialpædagogiske fritidstilbud. Af dagtilbudsloven fremgår, at børn i dagtilbud skal have et fysisk, psykisk og æstetisk børnemiljø, som fremmer deres trivsel, sundhed, udvikling og læring. Dagtilbuddene skal i samarbejde med forældrene give børn omsorg og understøtte det enkelte barns alsidige udvikling og selvværd samt bidrage til, at børn får en god og tryk opvækst.

Dagtilbudsloven stiller også krav om udarbejdelse af pædagogiske læreplaner for 0-6 års institutioner og Dagplejen. De pædagogiske læreplaner skal give rum for leg, læring og udvikling af børn i dagtilbud og skal beskrive relevante pædagogiske metoder og aktiviteter, der iværksættes for at nå målene, og hvordan læreplanen evalueres.

Særlige forhold, der præger budgetperioden

Kravene til kvaliteten i de pædagogiske kerneydelser vokser. De kommunale dagtilbud er ikke længere kun et tilbud om dagpasning, men handler også om børns læring og udvikling. Dette har udmøntet sig bl.a. i lovgivning om pædagogiske læreplaner, sammenhængende børn- og ungepolitik, børnemiljøvurderinger, sprogvurderinger og fokus på udsatte børn og deres læring.

Institutionsområdet opleves som presset på normeringerne, idet det for den mindre institution kan være en udfordring at få vagtskemaet til at hænge sammen over en institutions åbnings-tid. Belastningen øges især ved sygdom og andet fravær. Både store og små institutioner har reduceret tiden til pædagogiske aktiviteter med børnene og pædagogisk udvikling.

Kommunalbestyrelsen besluttede med budgettet for 2012 at forbedre vilkårene for børn i daginstitutioner. Der blev afsat midler til øget sprogstimulering på 0-6 års området, som skal bruges til et intensivt efteruddannelsesforløb for medarbejdere, som iværksættes i samarbejde med Servicestyrelsen i starten af 2012, og til ekstra timer til institutionerne, hvor der sættes fokus på sprogstimulering. Der blev også afsat puljemidler til en central finansiering af pædagogstuderende. Hidtil har institutioner, fritidshjem/SFO'er samt klubber selv finansieret på skift at have studerende ved at opspare lønkroner. Med oprettelse af en pulje til finansiering af pædagogstuderende bliver det nu muligt at finansiere halvdelen af de studerende, som Dragør Kommune er forpligtet til at skaffe praktikophold for. De pædagogstuderende er en god kilde til ny inspiration og faglighed for institutionerne.

Med vedtagelsen af finansloven for 2012 har regeringen prioriteret 500 mio. kr. til bedre normeringer i dagtilbud fra 2013 og frem. Bedre normeringer i dagtilbud skal understøtte, at børn får en god start på livet, hvor de har en tryk hverdag og bliver set og anerkendt. Samtidig vil regeringen drøfte med kommunerne, hvordan de afsatte midler kan øge kvaliteten på dagtilbudsområdet blandt andet ved, at der over tid stilles krav om minimumsnormeringer.

Omstrukturering af daginstitutionsområdet

Det er derfor nødvendigt, at området organiseres og struktureres således, at ressourcerne udnyttes bedst muligt, og at omkostningerne minimeres. Det er blevet nødvendigt med større enheder for at kunne imødekomme de nye og mere komplekse udfordringer på dagtilbudsområdet. Strategien er derfor, at kommunens institutioner samles i færre og større enheder, således at vedligeholdelsesomkostninger og løbende driftsomkostninger på bygninger kan nedbringes og sikre fagligt og økonomisk bæredygtige institutioner fremover. Dette skal ske ved at sigte efter:

- færre, men større, institutioner
- øge andelen af integrerede institutioner på 0-6 års området
- eje frem for leje
- fastholde kvadratmeternormen på 0-6 års området
- fleksible ansættelsesforhold
- tid til ledelse

Daginstitutionsområdet vil fortsat analysere institutionsstrukturen med henblik på den mest hensigtsmæssige måde at struktureres for at kunne imødekomme ovenstående retningslinjer. Med budget 2012-15 blev det således besluttet, at dagplejen og Nordstrandens vuggestue indgår i fælles ledelse med en effektivisering af de administrative ressourcer i dagplejen til følge.

Forvaltningen tidligere omstruktureret i dagplejen ved i 2009 at etablere et gæstehus som aflastning for den enkelte dagplejer ved sygdom og andet fravær.

Aktuelle problemstillinger

Effektiviseringspotentialer

Generelt set har Dragør et forholdsvis lavt udgiftsniveau til dagtilbud sammenholdt med gennemsnittet for de øvrige kommuner i Region Hovedstaden. Ønskes yderligere effektivisering af området, er det dog muligt at pege på områder, hvor kommunens organisering og serviceniveau kan tages op til overvejelse. Her vil omstrukturering af området være den primære vej.

Da Dragør Kommune i forhold til sammenligningskommunerne har lave udgifter til dagpasning, kan det ikke anbefales at sænke normeringen. Dette vil nemlig på lang sigt få forholdsmæssigt store konsekvenser, også for udgiftsniveauet til specialtilbud.

Den af Social, Børn og Kulturudvalget udarbejdede strategi til omstrukturering af daginstitutionsområdet tager fat om en effektivisering ved optimering af organiseringen uden at forringe kvaliteten i institutionerne. Det anbefales at følge denne strategi, hvis området ønskes yderligere effektiviseret.

Ifølge Danmarks Statistik vil børnetallene falde i de kommende år. En løbende kapacitetstilpasning er derfor nødvendig. Befolkningsprognosens folketal og den forventede udvikling i dækningsgrader anvendes som baggrund for budgetlægning og normeringsberegninger. "Penge følger barnet-princippet" sikrer desuden ressource tilpasningen på de enkelte institutioner under hensyn til antallet af indskrevne børn.

Styring af daginstitutionsområdet

Daginstitutionsområdet styres efter "penge-følger-barnet-princippet". Området administreres således, at hvis der passes færre børn end forudsat, tilbageføres ressourcer fra det decentrali-

serede området til kommunekassen. Det forholder sig tilsvarende omvendt, hvis der passes flere børn end forudsat. Eventuelle ændringer indarbejdes i forbindelse med budgetrevisioner eller regnskabsaflæggelsen.

Alle institutioner følger måned for måned med i forbrug af personalenormering i forhold til det forventede og antallet af indskrevne børn. "Pengene følger barnet-princippet" gør, at institutionerne nødvendigvis må styre tæt på antallet af børn set over snit på året, og at man løbende må tilpasse medarbejderstaben. Dette synes lettere for de større og integrerede institutioner end for de små institutioner. Når et eventuelt overskud på "pengene følger barnet" først udmeldes i starten af de nye år, og da f.eks. refusioner for langtidssyge kan være længe undervejs, kan institutionerne have et behov for at overføre midler fra år til år. De små institutioner har desuden behov for at opspare midler til det år, hvor de får studerende.

Budget og aktivitetsforudsætninger

I de følgende tabeller vises først budgettet for 2012 og budgetoverslagsårene 2013-2015, og dernæst aktivitetsforudsætninger, der ligger til grund for budgettet fordelt på funktioner. Tallene er opgjort som nettodriftsudgifter i faste priser (2012-niveau).

Tabel 1: Budget 2012-15 funktionsopdelt

Netto, faste priser i 2012 pl. (i kr.)	Budget 2012	Budget 2013	Budget 2014	Budget 2015
Fælles formål	10.247.200	10.247.200	10.247.200	10.247.200
Dagpleje	6.681.100	6.381.100	6.381.100	6.381.100
Vuggestuer	5.740.900	5.740.900	5.740.900	5.740.900
Børnehaver	12.307.100	12.307.100	12.307.100	12.307.100
Integrerede daginstitutioner	25.294.600	25.294.600	25.294.600	25.294.600
Fritidshjem	20.651.100	20.686.100	20.686.100	20.686.100
Klubber og andre socialpædagogiske fritids-tilbud	13.301.700	13.301.700	13.301.700	13.301.700
Særlige dagtilbud og særlige klubber	3.450.000	3.450.000	3.450.000	3.450.000
Tilskud til privatinstitutioner, privat dagpleje mv.	7.567.400	7.567.400	7.567.400	7.567.400
I alt	105.241.100	104.976.100	104.976.100	104.976.100

Tabel 2: Aktivitetsforudsætninger

Aktivitet	2009	2010	2011	2012	2013	2014	2015
Udviklingen i børnetallet (jf. befolkningsprognosen 2010)							
Antal børn 0-2 år	419	419	430	423	421	417	410
Antal børn 3 - 5 år	506	497	524	536	540	524	509
Antal børn 6-9 år	706	725	710	725	742	745	767
Antal børn 10 -18 år	1674	1697	1676	1689	1674	1689	1673
Antal børn i alt 0-18 år	3305	3338	3340	3373	3377	3375	3359
Budgetteret dækningsgrad							
Aldersgruppen 0-5 år	88 %	90 %	91 %				
Aldersgruppen 6-9 år	100 %	101 %	103 %				
Aldersgruppen 10 -18 år	50 %	49 %	52 %				
Dækningsgrad samlet	71 %	72 %	73 %				
Forventet efterspørgsel efter tilbud							
Dagpleje	78	78	78				
Vuggestue	220	244	235				
Børnehave	514	500	522				
Fritidshjem	705	730	730				
Fritidsklub	585	585	590				
Ungdomsklub	250	250	280				
Pladser i alt	2.352	2.387	2.402				

Af tabel 2 fremgår dækningsgrader over 100 %. Dette fremkommer af frit valg over kommunegrænsen, som gør det muligt at få sit barn passet i andre kommuner. Hvis det kan påvises, at kommunen ikke kan opfylde pasningsgarantien, hvis der indskrives udebys børn, kan der lukkes for optagelsen på venteliste for børn fra andre kommuner. Dette kræver, at en række kriterier er opfyldt. Dragør Kommune har gennem hele 2011 haft lukket for optagelse på ventelisten for både 0-3 års børn og 3-6 års børn.

Når dækningsgraden kommer over 100 % som ved aldersgruppen 6-9 årige, kan det desuden være et udtryk for, at nogle børn (yngre end 5 år eller ældre end 9 år) benytter sig af fritidshjemmene. Det vil for eksempel være gældende for børn, der starter i skole, når de er 5 år og dermed også skifter fra børnehave til fritidshjem.

Det har altid været vanskeligt at beregne behovet for klubpladser. Udviklingen i det mulige klubmedlemsgrundlag giver således ikke et retvisende billede, idet det varierer meget, hvor mange af de unge, der ønsker at benytte dette tilbud. En mulig løsning kunne være at gøre klubberne kontingentfri. Klubberne kunne med deres opsøgende funktion være et attraktivt tilbud om et værested og mødested for de unge med mulighed for aktivitet og samvær med kammerater i et miljø med voksne, der kan understøtte positive udviklingsmønstre.

Budgetanalyse

I det følgende foretages en benchmarkinganalyse, hvor Dragør Kommunes udgifts- og aktivitetsudvikling for perioden 2009-2011 sammenholdes med den gennemsnitlige udvikling i hele landet, kommunerne i Region Hovedstaden, nabokommunen Tårnby samt to kommuner med samme rammevilkår som Dragør. Det gælder Allerød og Vallensbæk Kommuner.

Data anvendt til benchmarking er hentet fra Danmarks Statistik og Indenrigs- og Sundhedsministeriets Kommunale Nøgletal. Sammenligningsgrundlaget er regnskabstal for 2009 og 2010 og budgettal for 2011 med mindre andet er angivet. Analysens generelle konklusioner og tendenser skal læses med forbehold for usikkerhed forbundet med budgettal og generelle forskelle i kommunernes konteringspraksis.

Tabel 3: Samlede pasningsudgifter (brutto) pr. 0-10-årig

I kr.	2008	2009	2010	2011
Hele landet	53.862	57.704	58.819	58.545
Region Hovedstaden	63.489	67.413	67.923	67.661
Allerød Kommune	68.709	71.140	67.552	61.256
Dragør Kommune	59.312	62.758	66.377	61.635
Tårnby Kommune	60.282	66.045	68.545	68.470
Vallensbæk Kommune	62.602	63.969	60.762	61.041

Kilde: Indenrigs- og Sundhedsministeriets Kommunale Nøgletal

Tabel 4: Stigning i pasningsudgifter. Løbende priser.

	Stigning fra 2009 til 2010	Stigning fra 2010 til 2011
Hele landet	2 %	0%
Region Hovedstaden	1 %	0%
Allerød Kommune	-5 %	-8%
Dragør Kommune	6 %	-7%
Tårnby Kommune	4 %	0%
Vallensbæk Kommune	-5 %	0%

Dragør Kommunes samlede pasningsudgifter for 0-10 årige er i 2010 større end gennemsnittet set i forhold til alle landets kommuner og mindre end gennemsnittet i forhold til kommunerne i Region Hovedstaden. Isoleret set har Dragør Kommune den største stigning i de samlede udgifter fra 2009 til 2010 på 6 pct., men har ved fra 2010 til udgangen af første kvartal et fald i udgifterne, således at udgifterne nu er en del under gennemsnittet for regionen.

Som det fremgår af ovenstående, er der væsentlige forskelle på, hvordan kommunerne vælger, at strukturere kommunens pasningstilbud. Kommunernes udgifter til dagtilbud afhænger således af såvel kommunens organisering som serviceniveau. Kommunens udgiftsniveau afhænger desuden af efterspørgsel på pladser (også målt som kommunens dækningsgrad).

Dækningsgraderne i tabellerne nedenfor omfatter børn fra 0-10 år. Dækningsgraden for Dragør varierer således i de to forskellige typer opgørelser.

Tabel 5: Pladser i dagpasning i alt pr. 100 0-10-årige

	2008	2009	2010	2011
Hele landet	76,5	70,5	70,9	46,6
Region Hovedstaden	82,1	79,5	79,5	40,2
Allerød Kommune	97,0	90,7	75,9	49,9
Dragør Kommune	82,3	77,9	80,3	58,0
Tårnby Kommune	79,1	76,3	77,4	43,5
Vallensbæk Kommune	110,6	95,1	80,2	48

Kilde: Indenrigs- og Sundhedsministeriets Kommunale Nøgletal.

Som det fremgår af tabellen ovenfor, har Dragør i 2010 et højere antal pladser end landsgennemsnittet samt Allerød og Tårnby Kommuner, men et antal pladser på niveau med end gennemsnittet for kommunerne i Region Hovedstaden og Vallensbæk Kommune. Det er desuden værd at bemærke, at Allerød og Vallensbæk i perioden har haft en nedgang i andelen af pladser, mens Dragør har haft en nedgang i antal pladser fra 2008 til 2009, men derefter en stigning i antal pladser fra 2009 til 2010.

I tabellen nedenfor vises en mere detaljeret opgørelse af antal af pladser opgjort på institutionstyper.

Tabel 6: Antal pladser pr. 100 børn

	Dagpleje Pr. 100 0-2 årige	Vuggestue Pr. 100 0-2 årige	Børnehave Pr. 100 3-5 årige	Integrerede inst. Pr. 100 0-9 årige	Fritidshjem Pr. 100 6-9 årige	SFO Pr. 100 6-13 årige
Gnm. hele landet	31,6	9,4	44,0	29,4	22,7	42,1
Gnm. Region Hoved-	9,4	11,3	20,5	44,7	12,0	38,2
Allerød Kommune	10,9	3,7	3,8	39,5	3,0	45,7
Dragør Kommune	13,9	20,4	48,3	24,2	102,7	-
Tårnby Kommune	20,8	19,6	33,9	40,6	45,6	17,0
Vallensbæk Kommune	17,5	-	-	45,8	-	68,1

Kilde: Indenrigs- og Sundhedsministeriets Kommunale Nøgletal. 2011 tal.

Som det fremgår af ovenstående, har Dragør et lavere antal dagplejepladser end gennemsnittet på landsplan, men et højere antal end gennemsnittet i region Hovedstaden. Sammenholdt med sammenligningskommunerne har Dragør nogle flere dagplejepladser end Allerød, lidt flere end Vallensbæk, men mindre end Tårnby.

Dragør har i øvrigt en høj andel pladser i vuggestue og børnehave, men et lavt antal pladser i integrerede institutioner sammenlignet med det øvrige sammenligningsgrundlag. Der er dog ikke umiddelbart noget i den økonomiske del af benchmarkanalysen, der kan tale til fordel for den ene frem for den anden type organisationsform. Samlet set har Vallensbæk det største antal pladser i integrerede institutioner og det laveste udgiftsniveau til dagpasning samlet set. Allerød og Tårnby, der også har et højt antal pladser i integrerede institutioner, har dog samlet set et udgiftsniveau for dagtilbud lidt højere end Dragørs i 2010.

Dragør Kommune har et meget stort antal pladser til fritidshjem sammenlignet med det øvrige sammenligningsgrundlag. De øvrige kommuner har til gengæld et større antal SFO-pladser. Dragør Kommune har ingen SFO-pladser. Når der alligevel figurerer 0,7 pladser i statistikken, er det fordi, kommunen betaler for at et mindre antal børn er indskrevet i pasningstilbud i andre kommuner, herunder i SFO-ordninger.

Som afslutning på den økonomiske benchmarkinganalyse opgøres kommunernes takster til dagtilbud nedenfor. Takstberegningerne er opgjort som årstakster for at tage hensyn til, at nogle kommuner – heriblandt Dragør – opererer med betalingsfri måneder. Det skal i øvrigt bemærkes, at de faktiske forældrebetalingen ofte vil afvige fra årstaksten pga. søskenderabat og hel eller delvis friplads.

Tabel 7: Årstakster 2011

I kr.	Dagpleje	0-2 årige (vuggestue el. integreret)	3-5 årige (børnehave eller integreret)	6-9 årige Fritids- hjem	6-9 årige SFO
Allerød Kommune	32.879	38.346	17.622	12.111	17.622
Tårnby Kommune	30.372	35.388	24.060	14.220	14.220
Vallensbæk Kommune	24.336	24.336	24.336	0	15.804
Dragør Kommune	35.860	40.868	17.842	13.948	16.357
Gnm. samlign. kommuner 2011	30.862	34.742	20.965	13.426	16.002
Gnm. hele landet i 2010	27.503	35.334	19.285	13.341	18.138
Gnm. samlign. kommuner 2010	28.812	33.644	19.112	14.041	14.749

Kilde: Egen tilpasning, da der ikke er 2011 tal tilgængelige fra Danmarks Statistik

I 2010 kan kommunerne fastsætte forskellige takster, hvis der i nogle institutioner serveres frokost. Taksten kan også ændres i løbet af året, hvis der indføres frokost. I ovenstående opgørelse er taksterne for 2011 er taksterne inkl. Madordning i de kommuner, hvor der er implementeret en tilvalgsordning. Dvs. børnehave taksten i Tårnby og vuggestue i taksten i Dragør er inkl. madordningen. Madordningen i Tårnby udgør 533 kr. og 825 kr. i Dragør.

Gennemsnitsberegningen på landsplan for 2010 vil dog inkludere takster både med og uden mad.

Som det fremgår af ovenstående tabel, er Dragørs højere takster til dagpleje- og vuggestuebørn højere end de udvalgte sammenligningskommuner. Dragørs takster for børnehavebørn er lavere end sammenligningskommunerne.

Dragørs takster for børnehavebørn ligger på niveau med Allerød Kommune. Tårnby Kommune har i forhold til 2010 fået børnehavetakster på niveau med Vallensbæks takster børnehavetakster, der er noget højere end de øvrige. Det skal dog bemærkes, at Vallensbæk har samme takst på alle dagtilbud til og med 5 år, uanset om der er tale om dagpleje eller kommunens integrerede institutioner, hvorfor denne kommunes takster for dagpleje og vuggestue er relativt lave, mens kommunens takst for børnehave er relativt høj.

Dragørs takst til fritidshjem ligger en anelse over gennemsnittet for sammenligningskommunerne, men under Tårnby Kommunes takster.

Taksten til SFO er noget over landgennemsnittet for 2010. Blandt sammenligningskommunerne er SFO taksten kun lidt over gennemsnittet i forhold til de tre andre kommunernes takster. Tårnby og Vallensbæk har lavere takster på SFO end Dragør, hvorimod Allerøds er højere.

20. Sektor 6 – Borger og Social

Opgaver i Borger og Social

Sektor 6 inkluderer arbejdsmarkedsområdet, herunder kontanthjælp, aktivering, personlige tillæg og sygedagpenge, samt førtidspension. Denne sektor inkluderer desuden integration af flygtninge, forskellige socialt betingede tilskudsordninger, arbejdsmarkedsforanstaltninger samt indsatsen for voksne samt børn og unge med særlige behov.

Borger og Social er et område med mange lovbundne ydelser, hvor forbruget er meget præget af den aktuelle samfundsmæssige udvikling. På andre områder, f.eks. børn, unge samt voksne med særlige behov, er der tale om skønsmæssige foranstaltninger, hvor man politisk kan beslutte kommunens serviceniveau. Mange af myndighedsopgaverne inden for sektor 6 varetages af Tårnby Kommune som led i det forpligtende samarbejde. Det gælder hele beskæftigelsesområdet, støtte til voksne med særlige behov, mérudgifter og tabt arbejdsfortjeneste til familier med syge eller handicappede børn.

Særlige forhold, der præger budgetperioden

KL og regeringen har, som led i økonomiaftalen for 2011, aftalt en ny organisering af sagsbehandlingen, når en borger skal have udbetalt folkepension, førtidspension, boligstøtte, barselsdagpenge eller familieydelse (underholdsbidrag, børnetilskud, børne- og ungeydelse). Fra efteråret 2012 til foråret 2013 samles sagsbehandlingen af disse områder i fem centre på landsplan, der skal drives af ATP.

For Dragør Kommune vil sagsbehandlingen primært vil blive varetaget i ATP-huset i Hillerød. Det vil betyde store forandringer for Dragør Kommune, da mange opgaver flytter fra borgerbutikken, og mange borgere vil herefter skulle betjenes af ATP-huset. Den endelige økonomi omkring flytningen af opgaver er endnu ikke udmeldt. Det forventes, at der kun bliver få økonomiske påvirkninger i 2012, men da overflytningen begynder i efteråret 2012 vil Dragør Kommune formodentligt skulle betale til nogle etableringsomkostninger til drift af bygninger samt it-løsninger. Sager herom fremlægges politisk, efterhånden som de økonomiske konsekvenser meldes ud.

Beskæftigelsesområdet er et af de områder, der er hårdt ramt af finanskrisen, og dette har store konsekvenser for Dragør Kommunes økonomi. Det er vanskeligt at forudsige, hvordan antallet af borgere på overførselsindkomster vil udvikle sig i 2012. Dragør Kommune har i første halvår af 2011 oplevet en mindre stigning i antallet af kontanthjælpsmodtagere.

Det er jobcentret i Tårnby Kommune, der varetager samtlige opgaver for Dragør Kommune inden for beskæftigelsesområdet. Samarbejdet med Jobcenter Tårnby er fortsat forbundet med en lang række vanskeligheder. Forvaltningen har en løbende dialog med jobcentret om kvaliteten af sagsbehandlingen. Vanskelighederne betyder bl.a., at de ledige borgere ikke får den nødvendige socialfaglige hjælp til at kunne vende tilbage på arbejdsmarkedet.

Lovgivningen er bygget op, så der er en del formelle krav omkring sagsbehandlingen og tilrettelæggelsen af den socialfaglige indsats, der skal være opfyldt, for at den enkelte kommune er berettiget til statsrefusion. Konstateres fejl i sagsbehandlingen, mister Dragør Kommune således statsrefusionen på området.

Jobcenteret har i løbet af 2011 haft omfattende konsulentbistand med henblik på at få udarbejdet nye arbejdsgange, så jobcenteret bedre kan leve op til de gældende regler omkring sagsbehandlingskvalitet og tilrettelæggelse. De nye arbejdsgange er blevet implementeret i

løbet af sommeren 2011, og det er endnu for tidligt at vurdere, om indsatsen har hjulpet. Det vil være af stor betydning for Dragør med en forbedring på dette område, da Dragør Kommune siden 2007 har tilbagebetalt statsrefusioner på grund af manglende rettidighed.

Regeringen vedtog i slutningen af 2010 en omlægning af refusionerne på beskæftigelsesområdet, som havde virkning fra 1. januar 2011. Det blev besluttet at kompensere kommunerne for mérudgifterne i 2011, fordi loven først blev vedtaget, efter kommunerne havde vedtaget budget 2011. Vedtagelsen af lovforslagene betyder, at kommunerne generelt får refunderet 30 pct. af udgifterne til kontant- og starthjælp, revalideringsydelse, sygedagpenge, ledighedsydelse og særlig ydelse, når personerne ikke deltager i tilbud eller deltager i tilbud efter lovens § 32, stk. 1, nr. 2, om vejledning og opkvalificering, der ikke er ordinær uddannelse.

De nye regler betyder, at jobcentrene skal omlægge deres aktiviteter, sådan at de er mere virksomhedsrettede, fordi kommunerne ikke længere modtager den høje statsrefusion, hvis borgerne aktiveres på kurser. Dragør Kommune har forsøgt at få jobcentret i Tårnby Kommune til at fremlægge en plan for, hvorledes man fremover vil omlægge indsatsen, så den bliver mere virksomhedsrettet. Der er endnu ikke fremlagt en plan, men jobcentret mener, at indsatsen vil blive mere virksomhedsrettet, men pointerer også, at man fortsat vil have brug for at anvende kurser som afklaringsforløb i forhold til borgernes erhvervsevne. Borger og Social vil følge udviklingen nøje.

Regeringen har desuden vedtaget at nedsætte perioden, hvor de forsikrede ledige kan modtage dagpenge, til 2 år. Det betyder, at borgere fra sommeren 2011 begynder at falde for de nye regler og ikke længere er berettiget til at modtage dagpenge fra deres A-kasse. Hvis en borger fortsat er ledig efter denne periode, må vedkommende i stedet søge kontanthjælp. Dragør Kommune har borgere, der formentlig vil miste retten til dagpenge. Det er ikke muligt at forudsige, hvor mange af dem der vil overgå til kontanthjælp, da dette vil være afhængigt af, om de er gift, og om ægtefællen har så stor en indtægt, at vedkommende kan pålægges at varetage forsørgelsen. Der er i budget 2012 taget højde for en stigning på kontanthjælpsområdet på den baggrund.

Aktuelle problemstillinger

Dragør Kommune har i 2011 fået en flygtningekvote på 14 flygtninge. I 2012 udgør kvoten 15 flygtninge. Der er tale om en markant stigning i forhold til tidligere år. Dragør Kommune er forpligtet til at finde permanente boliger til disse flygtninge, og dette giver en stor udfordring. Dragør Kommune vil løbende skulle finde løsninger. Flest muligt vil kunne boligplaceres via ¼-reglen, hvor kommunen har anvisningsret til hver 4. ledige bolig i boligselskaberne. Det forventes, at der derudover vil være brug for at supplere med fortrinsleje af private boliger.

1. januar 2010 overtog kommunerne udgifterne til dagpenge og aktivering af forsikrede ledige samt udgifterne til driften af jobcentrene.

Kommunen modtager refusion på dagpenge og aktiveringsudgifter. Refusionen på dagpengeydelsen er afhængig af, hvorvidt dagpengemodtageren er aktiv eller passiv modtager. Således er refusionen på dagpengene 75 pct. for en aktiv modtager, mens den er 50 pct. for en passiv modtager. Der modtages 50 pct. refusion af aktiveringsudgifterne indenfor rådighedsloftet.

Ordningen indføres med en overgangsperiode, således at kommunerne i 2010 friholdes for udgifter til dagpenge i en startperiode på de første 18 ledighedsuger. Perioden, hvori kommunerne friholdes for udgifter til dagpenge, nedtrappes derefter til de første 12 uger i 2011, de første 8 uger i 2012 samt de første 4 uger i 2013 og frem.

Kommunernes nettodriftsudgifter til dagpenge og aktivering af forsikrede ledige finansieres udover refusionen af et beskæftigelsestilskud. Beskæftigelsestilskuddet er omfattet af en budgetgaranti, således at udgifterne for kommunerne under ét stemmer, når efterreguleringen er gjort op. Beskæftigelsestilskuddet fordeles ikke efter bloktilskudsnøglen. Det fordeles i stedet via den særlige tilskudsordning, som fordeler finansieringen efter ledigheden. Dragørs beskæftigelsestilskud udgør ca. 20 mio. kr. i 2012.

I finansieringsordningen er der desuden et særligt tilskud, en forsikringsordning, der kompenserer kommuner, som oplever en særlig negativ udvikling i ledigheden i forhold til de øvrige kommuner i landsdelen. Det særlige tilskud finansieres af kommunerne i fællesskab. For hver kommune, der modtager et særligt tilskud, vil de øvrige kommuner skulle finansiere dette tilskud efter deres andel af det samlede folketal.

Som den øvrige beskæftigelsesindsats må Dragørs indsats på dette område varetages i tæt samarbejde med Jobcenter Tårnby.

Udviklingsperspektiver

- § Dragør Kommune har behov for at kunne tilkøbe tilbud til børn og voksne med særlige behov, da vi ikke har egne tilbud internt i kommunen. I fremtiden skal der arbejdes på at blive en del af tværkommunale samarbejder, hvor en større aftagergruppe i fællesskab kan stille krav til leverandører af ydelser.
- § Igennem dialogen med jobcentret vil Dragør Kommune søge indflydelse og skærpe samarbejdet. Vi vil fortsat tilbyde at være med til at opbygge et bedre samarbejde med lokale virksomheder, så flere kan aktiveres lokalt.
- § På grund af den stigende ledighed er der brug for flere løntilskudsjob og seniorjob. Dragør Kommune har derfor de senere år øget antallet af løntilskudsjob betydeligt.

Kommunale frihedsgrader og handlemuligheder

Mange af områderne i Borger og Social handler om lovbestemte ydelser. Det betyder ikke, at kommunen ikke har mulighed for at minimere udgiftsniveauet, da der som tidligere nævnt er større refusion, hvis borgerne er aktive m.m. Det vil sige, at kommunalbestyrelsen kan beslutte at gøre ekstraordinære indsatser – ved f.eks. at købe ekstern leverandør til aktivering. Et sådant initiativ vil som tidligere nævnt skulle iværksættes i samarbejde med Tårnby Kommune, hvilket naturligvis besværliggør processen. Hertil kommer, at succesen i sidste ende afhænger af, at vores samarbejdskommune rent faktisk er i stand til at udføre det bestilte.

Forvaltningen af området om børn og voksne med særlige behov sker på baggrund af konkrete skønsmæssige vurderinger af den enkelte borgers/families behov. Her kan kommunalbestyrelsen og fagudvalget fastsætte og styre et serviceniveau – eventuelt på baggrund af temadrøftelser af de forskellige ydelsestyper, f.eks. om

- Lokale tilbud til utilpassede unge
- Drøftelse af niveau for aflastning til handicappede familier
- Økonomisk støtte til efterskoletilbud
- Flere lokale tilbud til voksne med særlige behov, så de ikke skal have botilbud i andre kommuner

Styring af området for Borger og Social

Borger og Social følger forbruget tæt, og der tages løbende dialog med de medarbejdere, der varetager myndighedsområdet, hvad enten de er ansat i Tårnby eller i Dragør Kommune.

I dialogen med jobcentret udfærdiges en beskæftigelsesplan med initiativer, der skal understøtte udviklingen. Efter etableringen af det forpligtende samarbejde er det blevet meget vanskeligt at få direkte indflydelse på de tiltag, der iværksættes for at sikre borgeren udenfor arbejdsmarkedet den bedst mulige indsats.

Der har i de seneste 2 år været arbejdet intenst med at sikre en tidlig indgriben i forhold til familier, der har behov for særlig indsats. Der har været megen fokus på et bedre samarbejde mellem børneteam, skoler og daginstitutioner. Arbejdet har ført gode resultater med sig, og udgifterne til børn med særlige behov har i de seneste år været faldende i Dragør Kommune, hvilket er sket i en periode, hvor mange andre kommuner har oplevet store stigninger. Der arbejdes naturligvis på at fastholde den positive udvikling i 2012.

Budgetforslag og aktivitetsforudsætninger

I de følgende tabeller vises først budgetforslag for 2012 og budgetoverslagsårene 2013-2015, og dernæst aktivitetsforudsætninger, der ligger til grund for budgettet fordelt på funktioner. Tallene er opgjort som nettodriftsudgifter i faste priser (2012 niveau).

Tabel 1: Budget 2012-15 funktionsopdelt

Netto, faste priser i 2012 pl. i kr.	Budget 2012	Budget 2013	Budget 2014	Budget 2015
Kontanthjælp, aktivering og sygedagpenge	62.838.700	63.861.600	63.861.600	63.861.600
Pension, revalidering og tilbud til voksne med særlige behov	66.372.600	66.372.600	66.372.600	66.372.600
Integration	1.368.500	1.368.500	1.368.500	1.368.500
Boligsikring, boligydelse m.v.	7.133.800	7.184.800	7.184.800	7.184.800
Arbejdsmarkedsforanstaltninger	3.703.100	3.703.100	3.703.100	3.703.100
Børn og unge med særlige behov	18.682.300	18.428.600	18.428.600	18.428.600
I alt	160.099.000	160.919.200	160.919.200	160.919.200

Tabel 2: Aktivitetsforudsætninger

Aktivitet	2007	2008	2009	2010	2011	2012	2013
Sygedagpenge m.ref./u. ref.-helårspersoner	93/36	95/35	87/33	87/33	87/33	87/33	87/33
Kontanthjælp (35 pct. refusion)/helårspersoner	69	76	100	164	164	164	164
Kontanthjælp (65 pct. refusion)/helårspersoner	22	16	16,5	42	42	42	42
Botilbud §107 og 108 Faktiske indskrevet i løbet af året	25/28	23/27	20/27	16/27	16/27	16/27	16/27

Ledighedsydelse - efter 18 mdr. u. refusion	25/0	9/25	11/18	11/18	11/18	11/18	11/18
Førtidspensionister helårspersoner	278	267	204	204	204	204	204
Anbragte børn og unge. (Hvor vi er betalingskommune)	35	33	26	26	26	26	26
Antal børn i heldags-skoletilbud	7	9	10	10	10	10	10
Tabt arbejdsfortjeneste til borgere med handicappede eller kronisk syge børn.	43	44	40	40	40	40	40
Merudgifter til borgere med handicappede eller kronisk syge børn.	57	55	41	41	41	41	41

Budgetanalyse

I det følgende foretages en benchmarkinganalyse, hvor Dragør Kommunes udgifts- og aktivitetsudvikling for perioden 2009-2011 sammenholdes med den gennemsnitlige udvikling i hele landet, kommunerne i Region Hovedstaden, nabokommunen Tårnby samt to kommuner med samme rammevilkår som Dragør. Det gælder Allerød og Vallensbæk Kommuner.

Data anvendt til benchmarking er hentet fra Danmarks Statistik og Indenrigs- og Sundhedsministeriets Kommunale Nøgletal. Sammenligningsgrundlaget er regnskabstal for 2009 og 2010 og budgettal for 2011 med mindre andet er angivet. Analysens generelle konklusioner og tendenser skal læses med forbehold for usikkerhed forbundet med budgettal og generelle forskelle i kommunernes konteringspraksis.

Tabel 3: Bruttodriftsudgifter til overførsler pr. indbygger

I kr.	2008	2009	2010	2011
Hele landet	15.250	16.512	17.291	18.267
Region Hovedstaden	14.092	15.123	15.851	16.384
Allerød Kommune	7.835	8.584	8.820	9.377
Dragør Kommune	7.701	8.365	8.225	9.180
Tårnby Kommune	11.934	13.161	12.569	14.181
Vallensbæk Kommune	8.262	9.069	8.901	9.718

Kilde: Indenrigs- og Sundhedsministeriets Kommunale Nøgletal

Opgørelsen ovenfor omfatter overførsler vedrørende tilbud til udlændinge, førtidspensioner og personlige tillæg, kontante ydelser som kontanthjælp, sygedagpenge og førtidspension, revalidering samt beskæftigelsesordninger³.

³ Funktion 5.46.60-5.46.61, 5.46.65, 5.48.67-5.48.70, 5.57.71-5.57.77, 5.58.80 (ekskl. grp. 004, 005 og 007) samt 5.68.98

Som det fremgår af ovenstående, har Dragør relativt lave udgifter til overførsler. Gennemsnittet på landsplan og for kommunerne i Region Hovedstaden samt de udvalgte kommuner har således alle højere udgifter pr. indbygger end Dragør.

Kommunernes statsrefusioner til kontanthjælp og arbejdsløshedsdagpenge afhænger af, hvorvidt modtagerne er aktiverede eller passive, foretages nedenfor en benchmarkanalyse på aktiveringsgrader.

Tabel 4: Aktiveringsgrader for dagpengemodtagere

	2008	2009	2010
Hele landet	26,1	18,6	26,0
Beskæftigelsesregion Hovedstaden og Sjælland	23,8	18	24,7
Allerød Kommune	23,2	16,7	25,8
Dragør Kommune	15,8	12,9	23,2
Tårnby Kommune	26	18,3	26,7
Vallensbæk Kommune	24,9	23,4	25,2
Kilde: Jobindsats.dk			

Aktiveringsgraden måler den andel af perioden på ydelsen, hvor personerne er i aktivering. Som det fremgår af ovenstående, har Jobcenter Tårnby en meget lav beskæftigelsesgrad for ledige dagpengemodtagere fra Dragør. Gennemsnittet på landsplan og for Beskæftigelsesregion Hovedstaden og Sjælland samt tallene for sammenligningskommunerne er alle væsentligt højere end for Dragør. Det er således særlig interessant, at aktiveringsgraden for Tårnby er væsentligt højere, idet indsatsen for Tårnby og Dragør varetages af Jobcenter Tårnby.

Tabel 5: Aktiveringsgrader for kontant- og starthjælpsmodtagere

	2008	2009	2010
Hele landet	27,3	28,8	29,4
Beskæftigelsesregion Hovedstaden og Sjælland	26,6	28,4	28,4
Allerød Kommune	25,4	29,5	31,2
Dragør Kommune	14,3	13,9	21,4
Tårnby Kommune	15,9	15,3	22,5
Vallensbæk Kommune	37,8	22,8	23,4
Kilde: Jobindsats.dk. Der er ikke tal for 2011.			

Som det fremgår af ovenstående, har Jobcenter Tårnby også på kontanthjælpsområdet en aktiveringsgrad, der ligger væsentligt under gennemsnittet på landsplan og gennemsnittet for Beskæftigelsesregion Hovedstaden og Sjælland. Samme billede tegner sig, når sammenligningen gælder Tårnby og de øvrige kommuner. På kontanthjælpsområdet er aktiveringsgraden lav for både Dragør- og Tårnby-borgere. Oversigten viser ligeledes, at den indsats, som Jobcenter Tårnby leverer i perioden, er faldende, mens den i de øvrige sammenlignede kommuner aktiveringsgraden er voksende, bortset fra i Vallensbæk Kommune.

Tabel 6: Bruttoudgifter til anden social service pr. indbygger

I kr.	2008	2009	2010	2011
Hele landet	10.899	11.801	11.997	12.420
Region Hovedstaden	10.356	10.992	11.254	11.425
Dragør Kommune	7.265	7.392	7.536	8.024
Tårnby Kommune	6.857	8.182	7.420	8.762
Vallensbæk Kommune	6.203	7.085	6.096	7.858
Allerød Kommune	7.519	8.313	8.695	9.542

Kilde: Indenrigs- og Sundhedsministeriets Kommunale Nøgletal

Opgørelsen over anden social service inkluderer en lang række af de øvrige opgaver under sektor 6. Øvrige opgaver omfatter udgifter til plejefamilier, opholdssteder og døgninstitutioner for børn og unge, diverse hjælpemidler til ældre og handicappede, vederlag og hjælp til pasning af døende i eget hjem, rådgivning, tilbud til voksne med særlige behov, revalidering, jobcentre og løntilskud til fleksjob, servicejob, seniorjob og andre løntilskudsstillinger samt støtte til frivilligt socialt arbejde og øvrige sociale formål.

Fra 2010 er der ændret i de funktioner, som medtages ved beregningen af nøgletallet. Nedenfor er beregnet udgiften pr. indbygger på udvalgte funktioner på social service til børn og unge samt voksne med særlige behov.

Tabel 7: Udgifter til udsatte børn og unge pr. indbygger

I kr.	2008	2009	2010
Hele landet	2.092	2.344	2.446
Region Hovedstaden	2.177	2.370	2.407
Dragør Kommune	1.897	1.702	1.770
Tårnby Kommune	1.224	1.442	1.562
Vallensbæk Kommune	1.204	1.200	1.455
Allerød Kommune	1.731	1.822	1.895

Kilde: Danmarks Statistik og egne beregninger. Tallene er i årets priser. Der er ikke tal for 2011

Udgifter til børn og unge pr. indbygger er beregnet ved driftsudgifterne på funktionerne 5.28.20 til 5.28.24 fratrukket refusioner. Udgifterne på området er en del højere i Dragør og Allerød i forhold til Tårnby og Vallensbæk. Alle fire kommuner i benchmarkanalysen er dog under gennemsnittet for både Region Hovedstaden og hele landet.

Det samlede antal anbragte børn i Danmark var i 2010 12.361. Af nedenstående tabel fremgår antallet af anbragte børn i Dragør og sammenligningskommunerne fra 2008 til 2010.

Tabel 8: Antal anbragte børn i alderen 0-17 år

	2008	2009	2010
Hele landet	12.716	12.770	12.361
Dragør Kommune	21	17	18
Tårnby Kommune	52	56	53
Vallensbæk Kommune	12	16	14
Allerød Kommune	36	35	32

Kilde: Ankestyrelsen. Der er ikke tal for 2011.

Tabel 9: Anbragte børn i alderen 0-17 år i forhold til indbyggertallet

	2008	2009	2010
Hele landet	0,23%	0,23%	0,22%
Dragør Kommune	0,16%	0,13%	0,13%
Tårnby Kommune	0,13%	0,14%	0,13%
Vallensbæk Kommune	0,10%	0,12%	0,10%
Allerød Kommune	0,15%	0,15%	0,13%

Kilde: Indenrigs- og Sundhedsministeriets Kommunale Nøgletal, Ankestyrelsen og egne beregninger. Der er ikke tal for 2011.

Sammenholdes antallet af anbragte børn i forhold til det samlede indbyggertal fås der et forholdstal på landsplan på 0,22 % for 2010. Sammenligningskommunerne er alle under landgennemsnittet i alle analyseårene. Vallensbæk har alle årene det laveste antal anbragte børn i forhold til indbyggertallet. Dragør havde flest anbragte børn i forhold til indbyggertallet i 2008, men allerede i 2009 var antallet på næstlaveste niveau. Dette niveau er holdt konstant i 2010, hvor de andre sammenligningskommuner og landsgennemsnittet er faldet 1 procentpoint.

Tabel 10: Udgifter til voksne med særlige behov pr. indbygger

I kr.	2008	2009	2010
Hele landet	2.733	2.976	3.106
Region Hovedstaden	2.961	3.257	3.433
Dragør Kommune	2.704	2.980	3.094
Tårnby Kommune	2.795	3.247	3.269
Vallensbæk Kommune	2.281	2.403	2.509
Allerød Kommune	2.964	3.298	3.606

Kilde: Danmarks Statistik og egne beregninger. Tallene er i årets priser. Der er ikke tal for 2011.

Udgifter til voksne med særlige behov pr. indbygger indeholder driftsudgifterne for funktionerne 5.38.42, 5.38.44, 5.38.45, 5.38.50, 5.38.52, 5.38.53, 5.38.58, 5.38.59 fratrukket refusioner. Dragørs udgifter er i alle sammenligningsårene under tilsvarende udgifter for hele landet og Region Hovedstaden. Blandt sammenligningskommuner er det kun Vallensbæk, der har lavere udgifter end Dragør. Tårnbys udgifter lå nogenlunde på niveau med Dragørs i 2008, men er steget i forhold til Dragør i 2009 og 2010.

Tabel 11: Udgifter til rådgivning pr. indbygger

i kr.	2008	2009	2010
Hele landet	108	118	128
Region Hovedstaden	115	126	149
Dragør Kommune	93	66	69
Tårnby Kommune	30	24	26
Vallensbæk Kommune	174	140	145
Allerød Kommune	45	25	32

Kilde: Danmarks Statistik og egne beregninger. Tallene er i årets priser. Der er ikke tal for 2011.

Udgifter til rådgivning pr. indbygger er lig med driftsudgifterne på funktion 5.35.40 fratrukket evt. refusioner. Blandt sammenligningskommunerne er det kun Vallensbæk, der har flere udgifter til rådgivning. Vallensbæks udgifter til rådgivning er højere end landsgennemsnittet i alle årene og højere end gennemsnittet for Region Hovedstaden i 2008 og 2009. I 2010 dog lidt lavere end gennemsnittet for Region Hovedstaden. Dragør er i alle årene under landsgennemsnittet og gennemsnittet for kommunerne i Region Hovedstaden.

21. Sektor 7 - Ældre og handicappede

Ældre og handicappedes opgaver

Sektor 7 – Ældre og Handicappede – omfatter visitation til pleje- og omsorgsydelser (personlig hjælp, omsorg og pleje (hjemmehjælp og døgnpleje), sygepleje, madservice, omsorgstandpleje, handicapkørsel, ledsageordning, ældrebolig, handicapbolig, plejebolig, pleje af terminalt syge i hjemmet, plejevederlag samt pasning af nærtstående med handicap, midlertidigt døgnophold i forbindelse med aflastning, venteophold, rehabilitering, mv.) samt udførelse/levering af hjemmehjælp, sygepleje, døgnpleje og madservice i institutioner og hjemme, forebyggende besøg, daghjemsoophold, midlertidigt døgnophold og plejebolig.

Ansvaret for visitation og udførelse/levering er i 2011 blevet samlet i Sundhed og Omsorg.

Desuden omfattes kommunens uddannelsesforpligtelse af social- og sundhedselever (18 sosu-hjælperelever, 13 sosu-assistentelever og 4-6 sygeplejestuderende) samt Aktivitetshuset.

Særlige forhold, der præger budgetperioden

Befolkningsprognosen viser fortsat et stigende antal af ældre borgere i Dragør Kommune i modsætning til flere omkringliggende kommuner. De ældre borgere udgør den gruppe borgere, der modtager flest pleje- og omsorgsydelser. Tendensen viser desuden fortsat, at et stigende antal ældre borgere bliver længere i eget hjem og således også får behov for mere omfattende hjælp og ofte af flere hjælpere ad gangen. Borgere, som flytter til en plejebolig, er væsentligt dårligere end førhen. Der opleves desuden et hastigt stigende antal borgere, som har behov for en plejebolig i et særligt demenstilbud. Endelig ses der en stigning i antallet af yngre borgere med uhelbredelig sygdom, som får hjælp til pleje i hjemmet i den sidste tid.

Fokus på organisering og optimering af arbejds gange har præget ældreområdet det seneste år. Det vil også være tilfældet i budgetperioden 2012 -2015. Derudover vil der være fokus på en tilpasning af de eksisterende tilbud i forhold til både dimensionering, indhold og beliggenhed og på kvaliteten i hjælpen til borgerne.

- § **Udbygning af Plejehjemmet Enggården.** Efter endt udbygning er der projekteret med 56 nye plejeboliger. Ibrugtagning af rammerne sker etapevis og forventes færdig primo 2013. Udbygningen får indflydelse på hele områdets organisering, idet der skabes nye muligheder for en mere hensigtsmæssig placering af de eksisterende og nye tilbud. De midlertidige døgnpladser (Aflastningsenheden) er flyttet til Enggården i 2011. Det giver mulighed for at samle hele hjemmeplejen på Wiedergården. Desuden skal der i budgetperioden arbejdes med udbygning af demensområdet, både i forhold til flere plejeboliger og den tidlige indsats i eget hjem.
- § **Ny struktur i hjemmeplejen.** Hele hjemmeplejen samles under én leder og under samme tag. Der arbejdes fortsat med fokus på helhed og sammenhæng samt på optimal ressourceudnyttelse til gavn for borgerne.
- § **Økonomistyring.** En ny økonomistyringsmodel er under udarbejdelse. Den skal implementeres i budgetperioden med den kompetenceudvikling af medarbejdere og ledere, dette forudsætter.

Aktuelle problemstillinger

Aktuelle problemstillinger knytter sig til økonomi- og opgavestyring, som beskrives nærmere i det følgende.

Økonomi- og opgavestyring

En ny model for styring af økonomien på ældreområdet er under udarbejdelse. Det er et element i denne model at finde frem til en visitationsprofil samt på en nødvendig sammenhæng mellem visiterede timer og det antal medarbejdere, der skal levere den visiterede ydelse. I dag er der ikke sammenhæng. Det betyder, at hjemmeplejens budget tilskrives en årlig demografitilpasning, som kun i ringe grad tilgodeser det øgede antal visiterede timer. Desuden vil tilpasninger i serviceniveauet ikke altid slå igennem på antallet af visiterede timer, i samme øjeblik som det nye serviceniveau besluttet. Endelig kan den økonomiske effekt af det ændrede serviceniveau være anderledes end det skønnede. Det medfører, at der i længere perioder kan være færre medarbejdere til at løfte de samme opgaver.

I udarbejdelsesprocessen indgår det også at afdække nødvendige kompetencer hos visitatorer, som får et helt nyt ansvar for styring, samt hos mellemledere i hjemmeplejen, som skal styre langt mere detaljeret og tæt, end styringsredskaberne giver mulighed for i dag. Når modellen er klar, skal der derfor foregå en afdækning af tilstedeværende kompetencer og en afdækning af det afledte behov for kompetenceudvikling. Herefter vil modellen kunne tages i anvendelse med sit fulde udbytte i hjemmeplejen.

Der er påbegyndt visitation til ydelser i plejeboliger. Borgerne bliver i dag kun visiteret til en bolig og ikke i fuldt omfang til de ydelser, der er behov for i boligen. Når visitation til ydelser i plejebolig er fuldt implementeret, vil det være hensigtsmæssigt at anvende principperne i styringsmodellen på Enggården også.

Udviklingsperspektiver

Planlægning og styring i hjemmeplejen

Som videreudvikling i brugen af omsorgssystemet og disponeringssystemet, som er implementeret i efteråret 2010, vil det fortsat være oplagt at tage stilling til implementering af håndholdte PDA'ere til brug for de ansatte i hjemmeplejen. Dette apparatur kvalificerer dokumentationen og optimerer både ressourceforbruget og planlægningen. Der sker imidlertid hele tiden udvikling i velfærdsteknologiske løsninger, som skal overvejes nøje inden en beslutning. Andre kommuners erfaringer vil være hensigtsmæssige at inddrage i denne sammenhæng.

Kommunale frihedsgrader og handlemuligheder

Det er en lovbunden opgave at levere bolig- og plejeydelser til ældre borgere med behov. Kommunalbestyrelsens frihedsgrader og handlemuligheder ligger i det serviceniveau, der besluttet. Loven beskriver en minimumsydelse, men hvordan den skal se ud i praksis i form af antal besøg, rengøringstimer m.m., kan kommunen selv fastlægge. Lovgivningen indeholder både obligatoriske og valgfrie opgaver, som giver mulighed for justering af serviceniveauet.

Budget og aktivitetsforudsætninger

I de følgende tabeller vises først budgettet for 2012 og budgetoverslagsårene 2013-2015. Der vises de aktivitetsforudsætninger, der ligger til grund for budgettet fordelt på funktioner. Tallene er opgjort som nettodriftsudgifter i faste priser (2012-niveau).

Tabel 1: Budget 2012-15 funktionsopdelt

Netto, faste priser i 2012 pl. (i kr.)	Budget 2012	Budget 2013	Budget 2014	Budget 2015
Ældreboliger	-1.387.900	-1.387.900	-1.387.900	-1.387.900
Pleje og omsorg m.v. af ældre og handicappede	74.151.200	82.390.000	84.272.100	85.467.900
Forebyggende indsats for ældre og handicappede	9.236.900	9.236.900	9.236.900	9.236.900
Plejhjem og beskyttede boliger	7.169.900	7.941.900	7.941.900	7.941.900
Plejevederlag og hjælp til sygeartikler o.lign.	389.600	389.600	389.600	389.600
I alt	89.559.700	98.570.500	100.452.600	101.648.400

Tabel 2 Aktivitetsforudsætninger

Aktivitet	2010	2011	2012	2013	2014
Befolkningsprognose 0 - 64 årige	10.818	10.686	10.556	10.432	10.316
Befolkningsprognose 65 - 74 årige	1.680	1.748	1.813	1.881	1.879
Befolkningsprognose 75 - 84 årige	799	835	866	899	946
Befolkningsprognose 85 + årige	264	264	282	291	312
Forventet antal personer der modtager praktisk hjælp 0 - 64 årige	37	37	36	36	35
Forventet antal personer der modtager praktisk hjælp 65 - 74 årige	95	99	102	106	106
Forventet antal personer der modtager praktisk hjælp 75 - 84 årige	219	229	237	246	259
Forventet antal personer der modtager praktisk hjælp 85 + årige	207	206	211	228	244
Forventet antal personer der modtager personlig pleje 0 - 64 årige	25	25	24	24	24

Forventet antal personer der modtager personlig pleje 65 – 74 årige	66	69	72	74	74
Forventet antal personer der modtager personlig pleje 75 – 84 årige	130	136	141	146	154
Forventet antal personer der modtager personlig pleje 85 + årige	133	132	142	146	157
Forventet antal personer der modtager sygepleje 0 - 64 årige	48	48	47	46	46
Forventet antal personer der modtager sygepleje 65 – 74 årige	84	88	91	94	94
Forventet antal personer der modtager sygepleje 75 – 84 årige	140	146	152	158	166
Forventet antal personer der modtager sygepleje 85 + årige	139	139	149	153	164

Kilde: Danmarks Statistik og egne beregninger.

I tabel 2 ovenfor er vist prognosen for udviklingen i kommunens befolkningstal fordelt på fire aldersgrupper. Desuden er der i tabellen vist resultatet af beregninger på det forventede antal modtagere af praktisk hjælp, personlig pleje og sygepleje for de fire aldersgrupper i perioden 2010-14.

I overgangen fra 2010-11 er der en beskeden vækst i det forventede antal brugere af hjemmehjælp og sygepleje. Væksten er begrænset, fordi det kun er de to aldersgrupper mellem 65- og 84-årige, der vokser fra 2010-11. Men fra 2012 og perioden ud er der en betydelig højere vækst i det forventede antal brugere, fordi her stiger antallet i gruppen af 85-årige og opetter ligeledes, og en væsentlig del i denne gruppe modtager en eller flere former for hjælp.

Beregningerne bygger på, at den andel af brugere, der i 2009 modtog de forskellige former for hjælp i de forskellige aldersgrupper, er uændret i perioden 2010-14. Denne forudsætning kan vise sig ikke at være opfyldt, hvis effekten af forebyggelse medfører, at færre får kontakt med hjemmeplejen og hjemmesygeplejen, eller hvis man ændrer i serviceniveauet, så færre eller flere kan modtage hjælp.

Budgetanalyse

I det følgende foretages en benchmarkinganalyse, hvor Dragør Kommunes udgifts- og aktivitetsudvikling for perioden 2009-2011 sammenholdes med den gennemsnitlige udvikling i hele landet, kommunerne i Region Hovedstaden, nabokommunen Tårnby samt to kommuner med samme rammevilkår som Dragør. Det gælder Allerød og Vallensbæk Kommuner.

Data anvendt til benchmarking er hentet fra Danmarks Statistik og Indenrigs- og Sundhedsministeriets Kommunale Nøgletal. Sammenligningsgrundlaget er regnskabstal for 2009 og 2010 samt budgettal for 2011, medmindre andet er angivet. Analysens generelle konklusioner og tendenser skal læses med forbehold for usikkerhed forbundet med budgettal og generelle forskelle i kommunernes konteringspraksis.

Tabel 3: Bruttodriftsudgifter til ældreområdet pr. indbygger på 65 + årige

I kr.	2008	2009	2010	2011
Hele landet	59.320	62.507	59.806	58.212
Region Hovedstaden	63.448	65.078	65.323	63.535
Allerød Kommune	48.982	50.201	46.687	42.980
Dragør Kommune	43.956	45.147	42.610	40.514
Tårnby Kommune	48.532	50.802	51.622	52.314
Vallensbæk Kommune	52.819	53.887	48.105	46.925

Kilde: Indenrigs- og Sundhedsministeriets Kommunale Nøgletal

Ovenstående opgørelse over udgifter på ældreområdet vedrører genoptræning, ældreboliger, pleje og omsorg m.v. af ældre og handicappede, forebyggende indsats, plejehjem og beskyttede boliger, hjælpemidler m.v. til ældre samt kontaktperson- og ledsageordning⁴.

Som det fremgår af tabellen, har Dragør relativt lave udgifter på ældreområdet. Alle budgetår har Dragør således et noget lavere udgiftsniveau end gennemsnittet for hele landet, gennemsnittet for kommunerne i Region Hovedstaden samt de udvalgte sammenligningskommuner.

En af grundene til, at Dragør Kommune har lavere bruttoudgifter, hænger sammen med, at hjemmeplejen har en højere brugertidsprocent (BTP) end vores sammenligningskommuner. BTP angiver den andel af fremmødetiden, som medarbejderen tilbringer sammen med brugeren.

Tabel 4: Opgørelse over brugertidsprocenter

	2007	2008	2009
Hele landet	53,2	52,4	51,7
Dragør	59,5	55,5	55,4
Tårnby	50,6	52,1	52,6
Vallensbæk	59,7	65	45,6
Allerød	54,9	54,2	55,7

Kilde: Danmarks Statistiks. Der er ikke tal for 2010 og 2011.

At tabellen ses det, at Dragør ligger over landsgennemsnittet og i 2009 kun overgås af Allerød.

Opgørelsen over BTP er baseret på et vægtet gennemsnit for henholdsvis praktisk hjælp, personlig pleje (dag) og personlig pleje (øvrige tider), som kommunerne har indberettet via de særlige regnskabsoplysninger til Socialministeriet. Kommunerne benytter dog forskellige opgørelsesmetoder, og sammenligning af BTP på tværs af kommuner kan derfor være forbundet med en vis usikkerhed.

I nedenstående tabeller er gengivet tallene for den visiterede tid pr. uge pr. modtager af hjemmehjælp samt den andel i aldersgrupperne, som modtager hjemmehjælp. Tallene er beregnet på baggrund af 2009-data, som er de nyeste, der findes. Begge tabellerne kan sige

⁴ Funktion 4.62.82 grp. 001, 4.62.84, 5.32.30, 5.32.32 (ekskl. grp. 003), 5.32.33-5.32.34, 5.32.35 grp. 001, 005-007, 009-011, 091, 093 samt 5.38.53 (grp. 002).

noget om serviceniveauet samt om forskellene i serviceniveau mellem de sammenlignede kommuner.

Tabel 5: Visiteret tid pr. uge pr. modtager af hjemmehjælp i 2009

Aldersgruppe	Allerød	Tårnby	Vallensbæk	Dragør	Kommuner i Region Hovedstaden	Hele landet
	Timer					
0 - 64 årige	4,62	4,55	4,72	2,82	4,41	4,02
65 - 74 årige	3,02	3,35	4,77	3,11	3,38	3,43
75 - 84 årige	4,24	2,56	4,49	2,94	3,43	3,10
85 +årige	3,51	3,62	5,94	4,54	3,97	4,24
I alt alle	3,85	3,25	5,07	3,49	3,57	3,67

Kilde: Danmarks Statistik og egne beregninger.

I tabellen ovenfor er gengivet den visiterede tid pr. uge pr. modtager af hjemmehjælp, hvor hjemmehjælp omfatter både praktisk hjælp og personlig pleje. Der er relativt store forskelle mellem de sammenlignede kommuner. For de 0-64 årige ligger Dragør Kommune i bund med i gennemsnit 2,82 timer pr. uge, hvis man modtager hjemmehjælp. De øvrige ligger mellem 1,2 timer og 1,9 timer over dette niveau i gennemsnit pr. uge, givet man modtager hjemmehjælp. For de 85+ årige ligger Dragør i top og kun overgået af Vallensbæk med 1,4 time pr. uge. Ser vi bort fra Vallensbæk og foretager sammenligningen med de øvrige, får man i gennemsnit i Dragør mellem 0,3-1,03 time pr. uge mere i denne aldersgruppe.

Tabellen viser, at Dragør Kommune anvender en relativ større andel af ressourcerne på de ældste brugere af hjemmehjælp, når vi begrænser analysen til at se på den visiterede tid pr. uge pr. modtager af hjemmehjælp.

Men serviceniveauet måles også på den andel i en aldersgruppe, som modtager hjemmehjælp. Tal herfor er gengivet i nedenstående tabel.

Tabel 6: Andel i en aldersgruppe der modtager hjemmehjælp i 2009

Aldersgruppe	Allerød	Tårnby	Vallensbæk	Dragør	Kommuner i Region Hovedstaden	Hele landet
	Pct.					
0-64 årige	0,4	0,5	0,4	0,5	0,6	0,6
65 - 74 årige	3,8	5,3	4,9	7,3	6,6	6,0
75 - 84 årige	20,9	22,5	25,6	31,3	20,7	23,8
85 +årige	66,5	48,4	79,7	81,1	52,2	54,0
I alt alle	2,5	3,3	2,5	4,6	3,3	3,3

Kilde: Danmarks Statistik og egne beregninger.

Af tabellen ovenfor fremgår det, at den andel af de 0 – 64 årige, der modtager hjemmehjælp, er fortrinsvis ens mellem de sammenlignede kommuner. For de øvrige aldersgrupper ligger Dragør Kommune i top med hensyn til den andel i gruppen, der modtager hjemmehjælp. For de 85+ årige ligger Dragør mellem 1,4 og 32,7 procentpoint højere end de sammenlignede kommuner.

Konklusionen i forhold til tabel 36 og 37 er derfor, at, forudsat man er visiteret til hjemmehjælp i Dragør Kommune og er i aldersgruppen 85+, får man i gennemsnit også flere timer pr. uge end i de sammenlignede kommuner (med undtagelse af Vallensbæk, hvor man ligger endnu højere). Samtidig viser tabel 37, at der i Dragør Kommune visiteres mellem 1,4 og 32,7 procentpoint flere i denne aldersgruppe til hjemmehjælp end i de sammenlignede kommuner. Begge faktorer trækker i retning af, at serviceniveauet blandt de 85+ årige er højere i Dragør, end i de kommuner, vi sammenligner os med.

22. Sektor 8 – Sundhed

Sundhedsopgaver

Denne sektor inkluderer medfinansiering af sundhedsudgifter, genoptræning, udgifter til hospiceophold, hjælpemidler, den forebyggende og sundhedsfremmende indsats generelt samt den kommunale sundhedspleje og tandpleje.

Genoptræningsområdet og hjælpemiddelområdet er omfattet af det forpligtende samarbejde med Tårnby, og det styres gennem delaftale 1a og 1b.

Særlige forhold, der præger budgetperioden

Sundhedsaftalen

Grundlaget for indsatsen på sundhedsområdet er sundhedsaftalen. Sundhedsaftalen er en samarbejdsaftale, som er indgået mellem Region Hovedstaden (hospitaller og praktiserende læger) og Dragør Kommune. Den nye sundhedsaftale er gældende for perioden 2011-2014. Sundhedsaftalen består af en grundaftale, der er fælles for alle regionens kommuner, samt en individuel tillægsaftale, hvor den enkelte kommunes forpligtelser indenfor f.eks. implementering af forløbsprogrammer for borgere med kronisk sygdom, aftales.

Implementering af sundhedsaftalen i praksis foregår fortsat i samordningsudvalg, som er nedsat under regionens hospitaler. Dragør Kommune deltager i samordningsudvalgene på Hvidovre og Amager Hospitaler. Den nye hospitalsplan, hvor Amager og Hvidovre Hospitaler får fælles ledelse på to matrikler, kan dog få betydning for den fremadrettede samordningsstruktur.

Aktuelle problemstillinger

Medfinansiering af sundhedsvæsenet

Kommunerne betaler en andel af borgernes behandling og ophold på hospitalerne samt besøg hos praktiserende læge og speciallæge. Beregningsmodellen har hidtil været sammensat af et grundbidrag og et aktivitetsbestemt bidrag.

Det har længe været regeringens ønske, at der arbejdes hen imod en afskaffelse af grundbidraget, som ikke er aktivitetsafhængigt, således at kommunernes incitament til tæt udgiftsstyring øges. Der er nu indgået aftale om en ny beregningsmodel, som afskaffer grundbidraget og øger det aktivitetsbestemte bidrag. Beregninger viser, at dette vil resultere i en kraftig stigning i kommunerne samlede udgift til medfinansiering af sundhedsvæsenet.

Dragør Kommune er allerede opmærksom på tiltag, der kan medvirke til at nedsætte udgifterne til medfinansiering af sundhedsvæsenet, fordi færre borgere bliver hospitalsindlagt. Der er således fokus på nødvendigheden af kompetenceudvikling af medarbejdere, prioritering i brugen/ansættelsen af personaleresourcer, organisering af tilbuddene på ældreområdet samt indgåelse af aftaler med hospitalerne om mulige opfølgingsordninger.

Ifølge befolkningsprognosen for de kommende år sker der en voldsom stigning i antallet af ældre i Dragør Kommune. Dette er en udvikling, som må forventes at lægge pres på medfinansieringsbudgettet, da ældre benytter hospitalsvæsenet hyppigere end yngre borgere.

Indsatsen for borgere med kronisk sygdom

I sundhedsaftalen er der aftalt indsats for borgere med diabetes og KOL, og, når forløbsprogrammerne foreligger, for borgere med demens og hjerte-karsygdomme.

Forløbsprogrammerne angiver de minimumsindsatser, som Dragør Kommune skal implementere i aftaleperioden. Det nyetablerede sundhedshus danner rammen om kommunens indsats på områderne, og der foregår et samarbejde med bl.a. Tårnby Kommune om den generelle patientuddannelse "Lær at leve med kronisk sygdom". Udfordringen er, at borgergrundlaget for den sygdomsspecifikke indsats er meget lille. Der arbejdes derfor med at gennemføre en generel indsats omkring motion, rygestop, rådgivning og individuel vejledning, så indsatsen henvender sig til flere borgere og derved også bliver forebyggende.

Udviklingsperspektiver

Udviklingen viser, at der er behov for kontinuerligt fokus på løsning af nye og flere opgaver, uden at ressourcerne bliver flere. Der skal derfor tænkes i en forening af sundhedsindsatsen, så flere sundhedsopgaver kan løses af de samme ressourcepersoner. Det medfører en nytænkning i organisering og faglige kompetencer. Foreningen af sundhedshuset og hjemmeplejen på Wiedergården giver optimale forhold for en videreudvikling af en fælles opgaveløsning.

Kommunale frihedsgrader og handlemuligheder

Det er begrænset, hvilke muligheder Dragør Kommune har på kort sigt for at påvirke indsatsen på sundhedsområdet. Lovgivning og anbefalinger fra Sundhedsstyrelsen præger en stor del af denne sektor. De tiltag, som er beskrevet ovenfor, vil på længere sigt kunne påvirke udgiften, omend det er vanskeligt at styre medfinansieringen af sundhedsvæsenet.

I forhold til forebyggelse peger den seneste viden på, at det, der virkelig gør en forskel rent udgiftsstyringsmæssigt, er de strukturelle tiltag såsom prisdifferentiering og lovgivning. Dette er alle områder, som regeringen er ansvarlig for.

Styring af sundhedsområdet

Generelt styres sundhedsområdet af mange andre aktører end kommunen. En stor del af udgifterne til medfinansiering samt den største del af genoptræningsområdet, herunder vederlagsfri fysioterapi, har Dragør Kommune ingen indflydelse på. Dette skyldes, at disse områder vedrører lægeordnede ydelser. Hjælpemiddelområdet er for størstedelen styret af lovgivningen, ligesom området er omfattet af det forpligtende samarbejde og dermed underlagt Tårnby Kommune som myndighed.

Budget og aktivitetsforudsætninger

I den følgende tabel vises først budgettet for 2012 og budgetoverslagsårene 2013-2015, der ligger til grund for budgettet fordelt på funktioner. Tallene er opgjort som nettodriftsudgifter i faste priser (2012 niveau).

Tabel 1: Basisbudget 2012-15 funktionsopdelt

Netto, faste priser i 2012 pl. i kr.	Budget 2012	Budget 2013	Budget 2014	Budget 2015
Aktivitetsbestemt medfinansiering	47.442.500	47.442.500	7.442.500	7.442.500
Kommunal genoptræning og vedligeholdelsestræning	5.597.000	5.597.000	5.597.000	5.597.000
Vederlagsfri behandling hos fysioterapeut	2.081.800	2.081.800	2.081.800	2.081.800
Sundhedsfremme og forebyggelse	257.600	255.100	257.600	255.100
Andre sundhedsudgifter	710.300	710.300	710.300	710.300
Forebyggende indsats for ældre og handicappede	56.800	56.800	56.800	56.800
Hjælpemidler, forbrugsgoder, boligindretning og befordring	11.089.000	11.089.000	11.089.000	11.089.000
Rådgivning	886.200	886.200	886.200	886.200
Øvrige sociale formål	83.900	83.900	83.900	83.900
Sundhedspleje	1.863.200	1.744.200	1.744.200	1.744.200
Tandpleje	3.475.600	3.475.600	3.475.600	3.475.600
I alt	73.543.900	73.422.400	73.424.900	73.422.400

Budgetanalyse

I det følgende foretages en benchmarkinganalyse, hvor Dragør Kommunes udgifts- og aktivitetsudvikling for perioden 2008-2011 sammenholdes med den gennemsnitlige udvikling i hele landet, kommunerne i Region Hovedstaden, nabokommunen Tårnby samt to kommuner med samme rammevilkår som Dragør. Det gælder Allerød og Vallensbæk Kommuner.

Data anvendt til benchmarking er hentet fra Danmarks Statistik og Indenrigs- og Sundhedsministeriets Kommunale Nøgletal. Sammenligningsgrundlaget er regnskabstal for 2008 til 2010 samt regnskabstal for senest kvartal for 2011. Analysens generelle konklusioner og tendenser skal læses med forbehold for usikkerhed forbundet med budgettal og generelle forskelle i kommunernes konteringspraksis.

Tabel 2: Bruttodriftsudgifter til sundhedsydelser pr. indbygger i 2008-10.

I kr.	2008	2009	2010	2011
Hele landet	2.721	3.083	3.088	3.204
Region Hovedstaden	2.896	3.265	3.238	3.395
Allerød Kommune	2.643	2.987	2.928	3.188
Dragør Kommune	2.403	2.632	2.808	2.867
Tårnby Kommune	2.572	3.084	2.942	3.313
Vallensbæk Kommune	2.630	3.264	2.829	2.849

Kilde: Indenrigs- og Sundhedsministeriets Kommunale Nøgletal

KL

Bruttodriftsudgifterne opgjort i tabellen ovenfor vedrører i hovedtræk udgifter til kommunens medfinansiering af sundhedsvæsenet, genoptræning og vedligeholdelsestræning efter Sundhedsloven og Lov om social service, vederlagsfri behandling hos en fysioterapeut, kommunal tandpleje, der omfatter børne- og ungdomstandpleje, omsorgstændpleje og specialtandplejen. Endvidere er der tale om udgifter til sundhedsfremme og forebyggelse samt udgifter til den kommunale sundhedstjeneste.

Som det fremgår af ovenstående tabel, har Dragør relativt lave udgifter til sundhedsydelser pr. indbygger, set i relation til både landsgennemsnittet, kommunerne i Region Hovedstaden og de udvalgte sammenligningskommuner. En medvirkende årsag kan være, at befolkningen i Dragør generelt set har en forholdsvis god sundhedstilstand. Denne antagelse støttes af nedenstående opgørelse over gennemsnitlige lægekontakter.

Tabel 3: Gennemsnitlig lægekontakt pr. indbygger pr. år

	2007	2008	2009
Hele landet	10,4	10,7	10,6
Region Hovedstaden	10,2	10,4	10,3
Allerød Kommune	10,3	10,8	10,7
Dragør Kommune	10,1	10,1	9,9
Tårnby Kommune	10,6	10,7	10,6
Vallensbæk Kommune	10,2	10,4	10,1

Kilde: Danmarks Statistik og kommunale nøgletal

Opgørelsen medregner alle læger med offentligt tilskud, dvs. almen læge, speciallæger, tandlæge, kiropraktor, fysioterapi, fodterapi, psykologhjælp mm. Lægekontakt er defineret som et lægebæsesøg eller telefonisk konsultation.

Som det fremgår af ovenstående opgørelse, har befolkningen i Dragør relativt få lægekontakter i løbet af et år. Gennemsnittet på 9,9 i 2009 er således lavere end både landsgennemsnittet, gennemsnittet for kommunerne i Region Hovedstaden og de udvalgte sammenligningskommuner.

23. Sektor 9 - Forvaltningen

Forvaltningens opgaver

Sektor 9 omfatter primært kommunens politiske og administrative organisation. Den politiske organisation inkluderer - udover kommunalbestyrelsen - kommunens skole- og forældrebestyrelser samt lovpligtige råd og nævn. Den administrative organisation inkluderer den centrale forvaltning, der er placeret på rådhuset, og dennes arbejde med drift og udvikling af den kommunale service. Den centrale forvaltning løser opgaver vedrørende miljø, plan, teknik, socialområdet, børnepasning, skole, sundhed, ældre og kultur samt stabene, der udgøres af Økonomiafdelingen og Borgmestersekretariatet, It & Udvikling.

Særlige forhold, der præger budgetperioden

Regeringens aftale med KL for budget 2012 indebærer at kommunerne under ét skal reducere de kommunale udgifter. Det skal ske ved nulvækst før PL-fremskrivning i forhold til 2011 budgettet.

Der vil i denne budgetperiode være fokus på genopretning af økonomien. Dette fokus er dels betinget af Regeringens og KL's aftale om økonomien og dels betinget af Dragør Kommunes aktuelle likviditetsudfordringer.

I den forbindelse har økonomiafdeling i henhold til økonomiudvalgets beslutning af 16. juni 2011 søgt Indenrigs- og Sundhedsministeriets puljer vedr. låntagning og særtilskud.

. Heraf har kommunen fået bevilliget:

- 8 mio. kr. i tilskud som særligt vanskeligt stillet kommune i hovedstadsområdet
- 7,7 mio. kr. i lånedispensation til kvalitetsfondsprojekter
- 17,314 mio. kr. i lånedispensation til ekstraordinær efterregulering som følge af selv-budgettering i 2009

Regeringen og KL har aftalt at kommunerne skal arbejde på at realisere en reduktion af den kommunale administration svarende til knap 1,5 mia. kr. i 2013 for at frigøre tilsvarende midler til borgernær service. Dragørs andel heraf udgør 3,2 mio. kr. I 2010 har Dragør i forvejen udmøntet en besparelse på 4,5 mio. kr., og der er medtaget yderligere 0,95 i basis budget 2012.

I forbindelse med for meget opkrævet ejendomsskat og grundskyld har regeringen forpligtiget sig til at refundere 518 mio. kr. hvoraf Dragørs andel udgør 3,8 mio. kr. Da tilbagebetalingen udgør 6 mio. kr. er det fortsat uafklaret om de sidste 2,2 mio. kr. ligeledes bliver refunderet.

Aftalerne om kommunernes økonomi for 2011 er indgået med afsæt i regeringen økonomiske genopretningspolitik. Genopretningsaftalen bygger på en forudsætning om, at de kommunale serviceudgifter skal holdes i ro frem mod 2013. Regeringen fastlagde derfor, at budget 2011 skal svare til budget 2010 tillagt pris- og lønfremskrivninger samt DUT-kompensation. Dette videreføres til budget 2012. Økonomiaftalen lægger derfor ikke op til generelle serviceforbedringer.

Dragør Kommunes aktuelle likviditetsudfordringer medfører imidlertid, at det ikke er tilstrækkeligt med en målsætning om, at serviceudgifterne holdes i ro. For at sikre en sund økonomi bliver videreførelse af sidste års vedtagelse af en genopretningsplan for Dragør Kommune en central del af årets budgetlægning. Implementeringen af denne er således fortsat et af administrationens primære indsatsområder de kommende år.

Aktuelle problemstillinger

De økonomiske rammer betyder, at der de kommende år bliver fokus på nytænkning af opgaveløsningen, skærpet økonomistyring samt fastholdelse af fokus på bedre ressourceudnyttelse, f.eks. via mere effektive arbejdsgange, afbureaukratisering og eventuelt også øget konkurrenceudsættelse.

Regeringen og KL blev i 2009 enige om en gensidighedsaftale, der indebærer, at bedre ressourceudnyttelse skal frigive administrative ressourcer til anvendelse på de borgernære områder. Ifølge aftalen skulle der frigives et økonomisk råderum på 1 mia. kr. i 2009, stigende til 5 mia. kr. i 2013. Regeringen vil fremlægge initiativer, der kan understøtte kommunernes indsats med at frigøre halvdelen af beløbet, mens kommunerne selv skal finde effektiviseringer for den resterende del.

Regeringens nye initiativer vedrører hovedsagelig afbureaukratisering, digitalisering og indkøbs effektivisering. Administrationen følger løbende op på nye initiativer, så effektiviseringspotentialer udmøntes i Dragør. Samtidig arbejder administrationen kontinuerligt for at sikre den mest effektive opgaveløsning. Der har de seneste år været fokus på organisations- og kompetenceudvikling. Dette arbejde fortsætter i den kommende budgetperiode.

Fokus på effektivisering samt præmisserne i økonomiaftalen mellem KL og regeringen har resulteret i en aftale om en omorganisering af den objektive sagsbehandling. Den objektive sagsbehandling skal samles i 3-5 sagsbehandlingscentre med virkning for sommeren 2012. Dette kommer i særlig grad til at påvirke medarbejderne i rådhusets Borgerservice. En eller flere medarbejdere må således forventes at skulle flytte med arbejdsopgaven over i et af de nye centre. Samtidig skal øvrige medarbejdere i Borgerservice sikre koordineringen med de nye centre, således at kommunen fortsat kan være borgernes indgang også til den objektive sagsbehandling.

Videreførelsen af Kvalitetsreformen betyder desuden, at vi fortsat må have fokus på kvalitets sikring, kvalitetsudvikling og dokumentation, herunder udvikling af en egentlig kvalitetsmodel. Som erstatning for servicestrategiordningen skal vi vedtage og offentliggøre en kvalitetskontrakt, hvori der opstilles kvantificerbare mål for hvert serviceområde. Fra 2011 skal kommunerne hvert andet år offentliggøre oplysninger om den faglige kvalitet i dagtilbud og plejeboliger. Sideløbende stilles der krav om anvendelse af brugerundersøgelser som redskab til kvalitetsudvikling og dialog med borgerne.

Der vil i øvrigt i denne budgetperiode være fokus på de kommunale regnskaber. Mange kommuner – herunder også Dragør – oplevede store budgetoverskridelser i 2009. I kølvandet på økonomiaftalen følger derfor også en styrkelse af kommunernes økonomiopfølgning. Kommunerne skal således fremover udarbejde halvårsregnskaber, der sikrer opfølgning på udgiftsudviklingen samt prognose for regnskabsresultatet. Halvårsregnskabet er indført fra 2011.

Udviklingsperspektiver

Øget digitalisering er et af midlerne til effektivisering. Forvaltningen har således også en række udviklingsinitiativer, der relaterer sig til It i 2012.

Kommunens kanalstrategi skal færdiggøres og implementeres. Herunder skal der tages stilling til evt. tilslutning til kontaktcenterløsning og der skal arbejdes på at løsninger for administrations telefoner og omstilling. Et led i kanalstrategien er udvælgelsen af særlige digitaliseringsområder, hvor kommunen vil arbejde særligt målrettet med at øge borgernes digitale kommunikation og selvbetjening. Valg af områder vil ske med udgangspunkt i krav i den fælleskommunale digitaliseringsstrategi og et forventet service- eller/og effektiviseringspotentiale.

Det er i 2011 besluttet at indføre digitale dagsordener. De nye systemer vil blive taget i brug først i 2012.

Budget og aktivitetsforudsætninger

I det følgende sammenlignes Dragørs budgettal samt andre nøgletal med landsgennemsnittet, gennemsnittet for kommunerne i Region Hovedstaden samt udvalgte kommuner, nabokommunen Tårnby samt Allerød og Vallensbæk, der er kommuner med samme rammevilkår som Dragør.

Tabel 1: Budget sektor 9 2012-15 funktionsopdelt

	Budget 2012	Budget 2013	Budget 2014	Budget 2015
Netto, faste priser i 2012 pl. i kr.				
Faste ejendomme	309.900	309.900	309.900	309.900
Folkeskolen m.m.	49.200	49.200	49.200	49.200
Dagtilbud til børn og unge	395.500	395.500	395.500	395.500
Arbejdsmarkedsforanstaltninger	-211.600	-211.600	-211.600	-211.600
Støtte til frivilligt arbejde og øvrige sociale formål	720.000	720.000	720.000	720.000
Politisk organisation	3.400.500	3.779.500	3.400.500	3.400.500
Administrativ organisation	79.180.300	78.543.200	78.543.200	78.543.200
Erhvervsudvikling, turisme og landdistrikter	513.500	543.500	543.500	538.800
Lønpuljer mv.	14.279.600	13.579.600	13.579.600	13.579.600
I alt	98.636.900	97.708.800	97.329.800	97.325.100

Tabel 2: Aktivitetsforudsætninger

Aktivitet	2007	2008	2009	2010	2011	2012	2013
Budgetteret personaleforbrug:							
Stabe(1)	43,6	42,9	40,9	40,9	40,9	40,9	40,9

Social, Børn og Kultur	35,8	33,5	33,5	33,5	33,5	33,5	33,5
Plan og teknik	17,5	16,0	16,0	16,0	16,0	16,0	16,0
Personaleforbrug i alt	96,9	92,4	90,4	90,4	90,4	90,4	90,4

1: Rengøringsafdelingen er ikke inkluderet idet de varetager rengøring i hele kommunen

De udgifter, der indgår i opgørelsen, omfatter driftsudgifter til politisk og administrativ organisation samt erhvervsudvikling, turisme og landdistrikter. Dragørs udgifter til administration pr. indbygger er lavere end både landsgennemsnittet og gennemsnittet for kommunerne i Region Hovedstaden for 2010, men højere end landsgennemsnittet ved udgangen af 1.kvartal 2011. Blandt kommunerne i sammenligningsgrundlaget har kun Tårnby lavere udgifter end Dragør i 2010. Efter 1. kvartal 2011 er det kun Vallensbæk som har højere driftsudgifter til administration.

Tabel 3: Bruttodriftsudgifter til administration pr. indbygger i 2008-11.

I kr.	2008	2009	2010	2011
Hele landet	6.258	6.570	6.624	6.594
Region Hovedstaden	7.100	7.344	7.590	7.376
Allerød Kommune	6.658	7.208	6.627	6.765
Dragør Kommune	6.223	6.470	6.342	6.807
Tårnby Kommune	4.685	5.093	5.927	5.650
Vallensbæk Kommune	8.562	8.400	8.060	8.384

Kilde: Indenrigs- og Sundhedsministeriets Kommunale Nøgletal

24. Anlæg

Nye anlægsbevillinger

Dragør Kommune er på grund af sin beliggenhed mellem vand, skov, land og lufthavn en næsten fuldt udbygget kommune. Den har en stor fysisk kapital i form af bygninger, veje og andre anlæg. Da kommunen er så udbygget, som den er, har vedligehold naturligvis et ganske særligt fokus. Man kan kort opridse målet for vedligeholdelsesarbejdet som; at bevare værdien og funktionen af kapitalen, både dag til dag og over tid. På den måde sikres den daglige brug af bygværkerne samtidig med, at det sikres, at de ikke forgår over årene. Dette fokus giver en daglig funktionalitet, samtidig med, at det er den mest økonomiske måde at sikre den opbyggede fysiske kapital. Eksempelvis koster det 2-3 gange mere at genoprette en vej i forhold til at holde den løbende ved lige.

Der er i det vedtagne budget fokus på, hvordan den fysiske kapital sikres bedst muligt indenfor de givne rammer. Det betyder, at vedligeholdelse og genopretning af eksisterende anlæg prioriteres før nyanlæg.

Anlægsbudgettet kan således opdeles i 3 kategorier:

- 1) Vedligehold, renovering og modernisering, dvs. bibeholdelse og genetablering af Dragør Kommunes fysiske kapital i forhold til funktionalitet og værdi
- 2) Investering, der ses på om en given udgift kan "betale sig" over en årrække
- 3) Anlæg, nye anlæg som bidrager til eksempelvis sikkerhed, æstetik, serviceforbedringer.

Vedligehold, renovering og modernisering

I tråd med den overordnede tilgang til anlægsbudgettet videreføres en række af de eksisterende genopretnings puljer for skoler, daginstitutioner, veje, havnebygværker og Hollænderhallen. Der er endvidere afsat en pulje til forskellige lovpligtige tiltag (millionpuljen). Derudover er der sat penge af til renovering af Dragør Søbad. Renoveringerne af tunnellerne under Hartkornsvej fortsættes.

Investering

Der investeres ca. 16 mio. kr. over en 4-årig periode til energiforbedrende foranstaltninger. Det drejer sig om renovering af varmeanlæg, belysningsanlæg, efterisolering og udskiftning af vinduer. Investeringen sikrer både bygninger, indeklima og miljø. Investeringen gennemføres efter det såkaldte "ESCO princip", hvor investeringen lånefinansieres, men afdrag og renter tilbagebetales med energibesparelserne. I Dragør Kommunes tilfælde vil der endda være et lille økonomisk overskud allerede fra start.

Nye anlæg

Plejhjemmet Enggården er under udbygning og modernisering. Når projektet er færdigt i 2013 er kapaciteten udvidet fra 64 boliger til 120 boliger og alle boliger vil være med eget bad og fremstå moderniseret. 1. etape på 36 boliger blev taget i brug i 2010. 2. og 3. etape påbegyndes i slutningen af 2010 og vil stå færdige i løbet af 2013. Der investeres i alt 112 mio. kr. i projektet.

Når den planlagte udvidelse af Plejehjemmet Enggården står færdig, skal det nuværende køkken fremstille mad til væsentligt flere beboere, en opgave køkkenet ikke kan løse uden ændringer i produktionsforholdene. Modernisering og udvidelse af køkkenet er i gang og projektet forventes færdigt i starten af 2012.

Efter åbningen af Kystvejen er der målt et stigende antal køretøjer og øget hastighed på Stationsvej. I 2012 skal der etableres et fortov langs Stationsvej.

Der er fortsat afsat midler til en trafikikkerhedspulje ligesom der er afsat en pulje til handicapvenlige foranstaltninger.

På fritidsområdet er der afsat midler til tilskud til en kunststofbane ved Hollænderhallen.

Der er afsat midler på anlægsbudget 2013 til udbygning af kommunens 2 skoler som konsekvens af den nye skolestruktur og salg af Skolen ved vierdiget.

Tabel 1 viser, hvorledes anlægsbevillingen er fordelt på funktioner

Tabel 1 nettobudget 2012-15 funktionsopdelt (faste priser)

Netto, faste priser i 2012 pl. i kr.	Budget 2012	Budget 2013	Budget 2014	Budget 2015
22 Jordforsyning	- 8.087.000			
25 Faste ejendomme	9.118.000	- 56.432.000	4.768.000	4.768.000
32 Fritidsfaciliteter	3.039.800	1.685.600	2.083.600	1.783.600
28 Kommunale veje	5.167.100	4.582.100	3.044.200	2.809.200
35 Havne	514.000	310.000	310.000	310.000
22 Folkeskolen m.m.	1.408.000	61.200.000		408.000
25 Dagtilbud til børn og unge	611.900	611.900	611.900	611.900
32 Tilbud til ældre og handicappede	5.694.000			
I alt	19.965.800	12.457.600	11.317.700	11.190.700