

DRAGØR KOMMUNE

Afrapportering delaftale 6
for 2020

Indhold

INDLEDNING	2
Covid-19 udfordring og begrænsninger.....	2
Beskæftigelsesområdet i tal	3
Performance - Dragør placerer sig dårligt i Ministeriets benchmark	5
Benchmarking og skærpet tilsyn – model og betydning.....	5
Dragørs placering i benchmarking og risiko for skærpet tilsyn	6
Øget privat/offentligt samarbejde (udbud mv.)	8
Puljeprojekter i 2020	8
Integration- og Beskæftigelsesambassadøren.....	8
Bedre Match	8
Flere skal med 2.....	8
Bedre indsats for borgere på ressourceforløb.....	9
Viden til resultater	9
Varslingspuljer	9

INDLEDNING

Dragør Kommune har et forpligtende samarbejde med Tårnby Kommune på beskæftigelsesområdet, hvor Tårnby Jobcenter leverer beskæftigelsesindsatsen for Dragørborgere på lige vilkår som for Tårnbyborgere. Det er i delaftalen aftalt, at Tårnby leverer en afrapportering hvert år til Dragør.

I lighed med Tårnby Kommune præger konsekvenserne af Covid-19 Dragør Kommune voldsomt på beskæftigelsesområde. Da der naturligt er pendling mellem kommunerne betyder det, at lufthavns erhvervene, som er så stor en del af Tårnby Kommunens erhvervsstruktur, også har en stor betydning fra Dragør Kommune.

Jobcenter Tårnby har i 2020 haft fokus på at sikre, at der generelt leveres en indsats, der er baseret på solid viden om, hvad der virker. Vores resultater viser, at de indsatser og metoder, der blev sat i værk i begyndelsen af 2020 har haft effekt: Vi holder hyppige samtaler med borgerne, vi sikrer, at flertallet af borgerne har et opdateret cv, og ikke mindst har vi et stærkt fokus på at opkvalificere borgerne sammen med virksomhederne i ordinære løntimer, praktik, løntilskud mm.

Tårnby Jobcenter, april 2021.

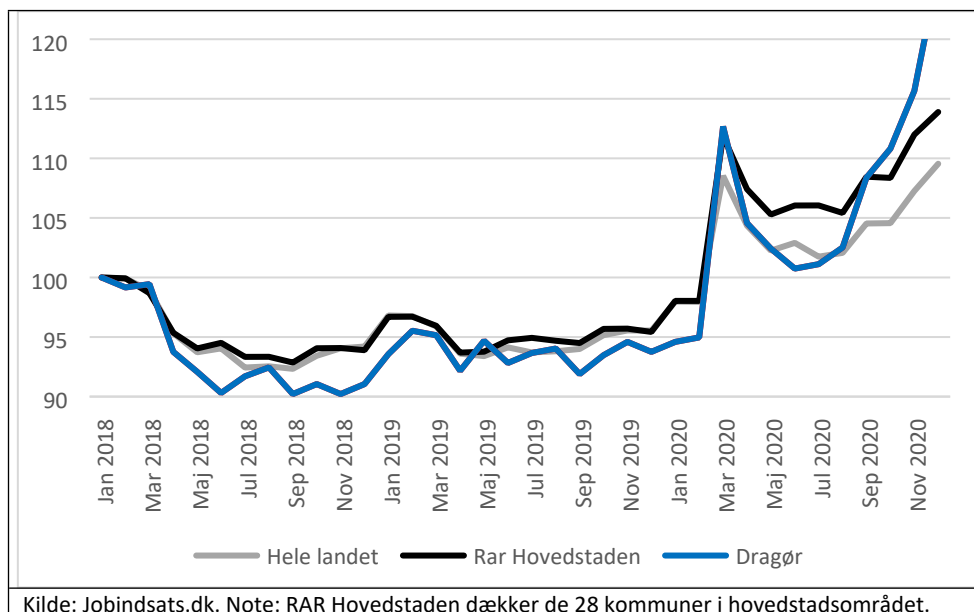
Covid-19 udfordring og begrænsninger

Pandemien har været speciel hård ved de lufthavnsrelaterede virksomheder, og derfor er arbejdsmarkedet i Tårnby og Dragør tydeligt mærket. Der er på nuværende tidspunkt nedlagt ca. 5.000 arbejdspladser i de lufthavnsrelaterede virksomheder, som en følge af COVID-19.

Der er personer på lønkomensation i foråret og sommeren 2020, og på trods af det, har der i løbet af 2020 været en stigning i antallet af personer på offentlig forsørgelse.

December 2020 er der kommet 69 flere fuldtidspersoner på offentlig forsørgelse siden marts måned. Der er særligt tale om personer, der modtager arbejdsløshedsdagpenge. Udviklingen i Dragør Kommune er mere markant end i resten af hovedstadsregionen og landet som helhed, jf. figur 1.

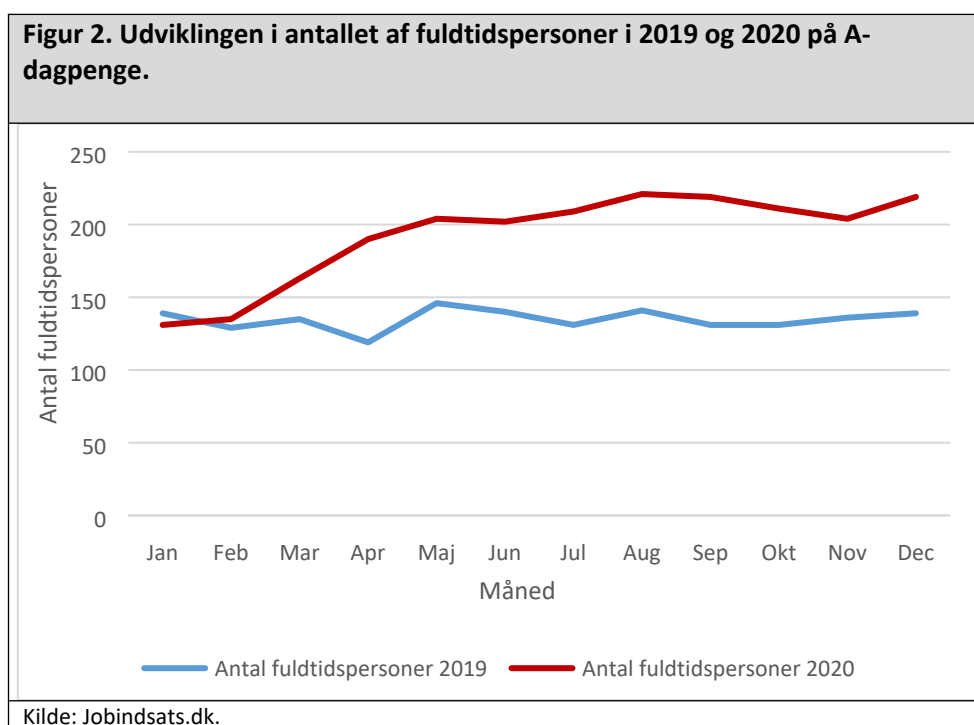
Figur 1. Udviklingen i antallet af personer i den erhvervsaktive alder, der er på offentlig forsørgelse, (index: januar 2018=100)



Udover at Covid-19 har medført flere på offentlig forsørgelse har det også betydet, at beskæftigelsesindsatsen ved lov har været suspenderet, hvilket betyder, at borgere ikke må påbegynde et afklarende og udviklede tilbud.

Beskæftigelsesområdet i tal

Den målgruppe, som er mest berørt af konsekvenserne af Covid-19, er naturligt A-dagpengeområdet.



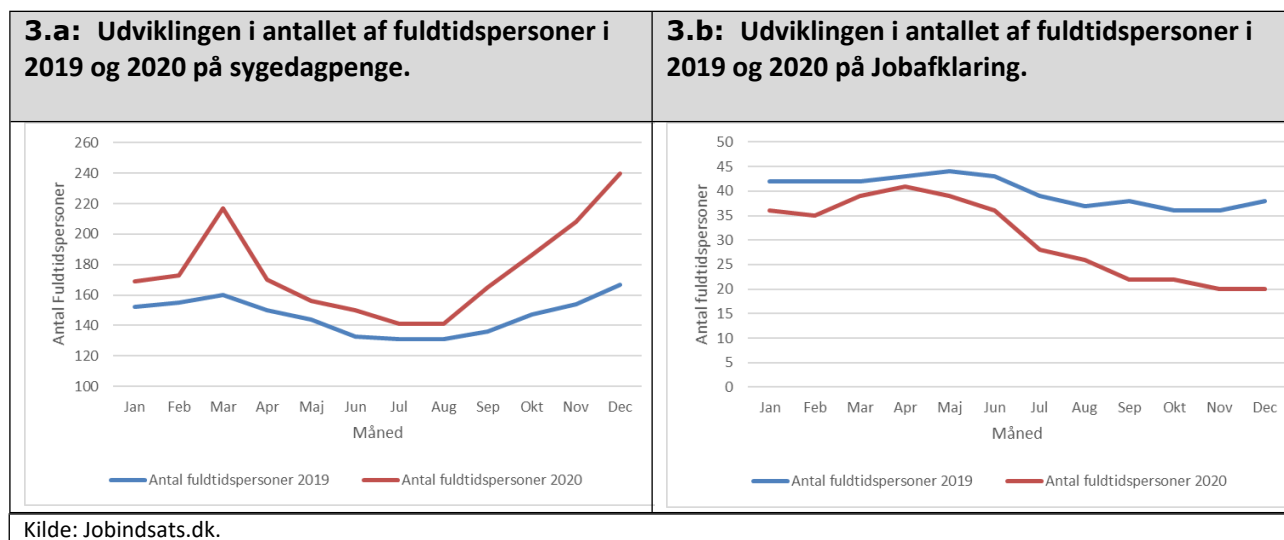
Som det kan ses i figur 2 har udviklingen i antallet af fuldtidspersoner i 2020 været voldsomt stigende, hvilket primært kan tilskrives situationen i lufthavnen. Som det kan ses af figuren er effekten af

opsigelserne kommet fordelt over månederne med et mærkbart stigning i december. Det skyldes de opsagte medarbejders opsigelsesperiode, som kan spænde fra få dage til over 1 år.

Stigningen kan også ses i antallet af borgere, som i løbet af året har været på A-dagpenge, der er steget fra 413 i 2019 til 508 borgere i 2020.

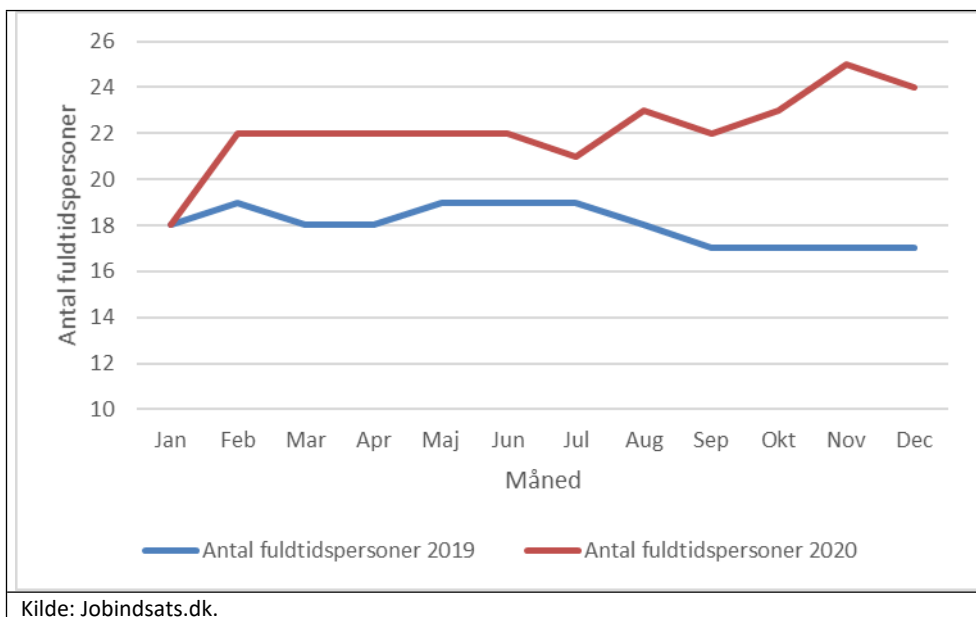
Sygedagpenge og Jobafklaring er tæt forbundne. På Sygedagpengeområdet har suspendering af en del af sygedagpengeloven betydet, at det ikke har været muligt hjælpe borgere i jobafklaring fra sygedagpenge. Desuden er der også vedtaget en lov der udvider målgruppen for sygedagpengemodtagere til også at omfatte nærtstående til borgere, som har forøget risiko for at få et alvorligt coronaforløb, hvis vedkommende bliver smittet. Begge dele har naturligt givet en stigning i antallet på sygedagpenge samtidig med at antallet borgere på jobafklaring er reduceret, som det kan ses i figur 3.a og 3.b.

Antallet af borgere, som i løbet af året har været på sygedagpenge er steget fra 738 i 2019 til 1151 borgere i 2020. På jobafklaring er antallet af berørte borgere faldet fra 61 i 2019 til 48 borgere i 2020.

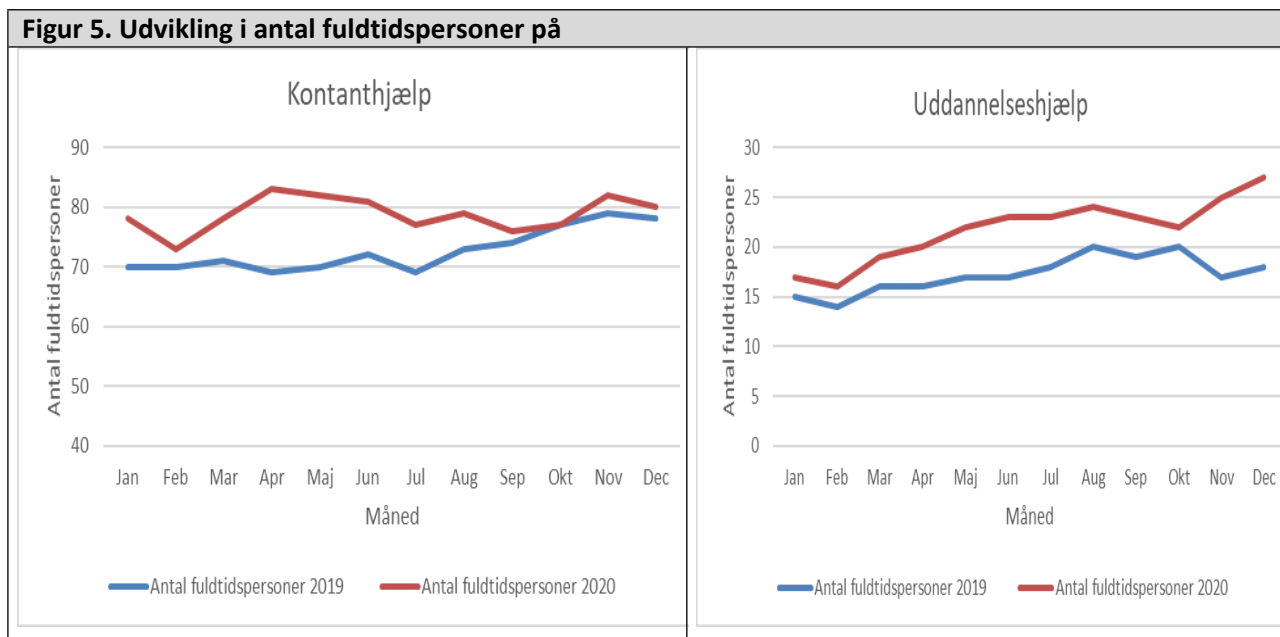


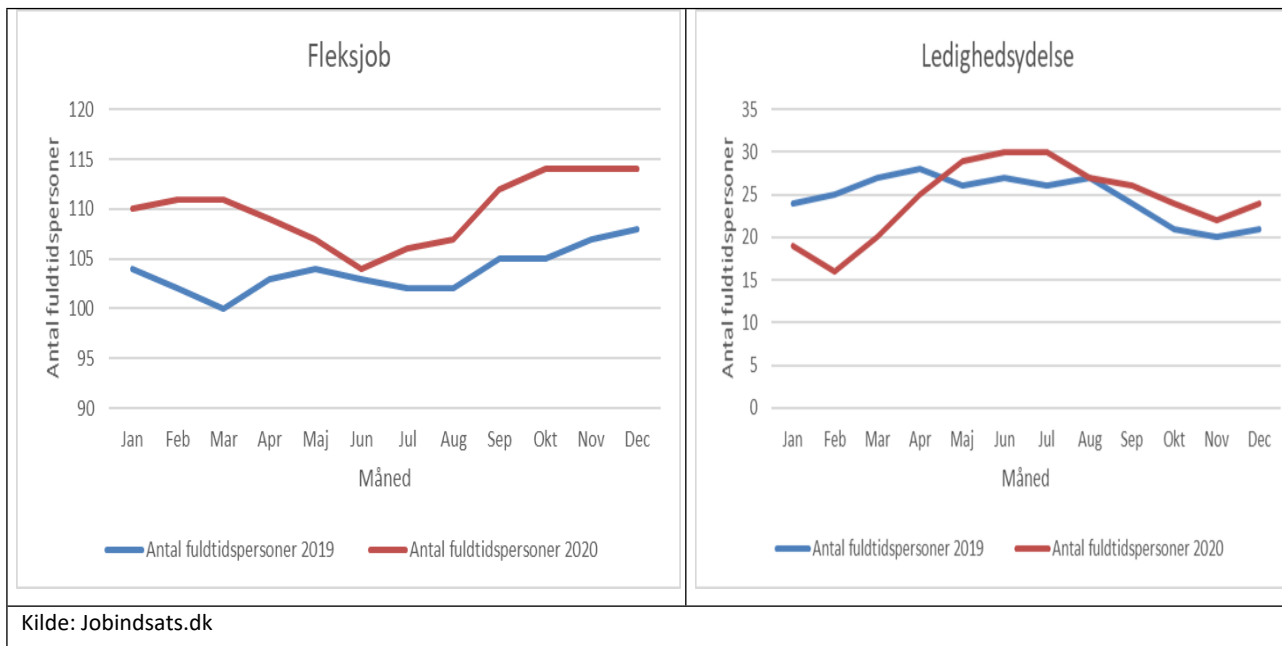
Som det kan ses af figur 4 har der været stigning i antallet af fuldtidspersoner på ressourceforløb. Det vidner om at selvom året har været præget af corona-krisen, har det været muligt at kunne afholde rehabiliteringsmøder, og dermed hjælpe borgerne videre i deres forløb. Antallet af berørte borgere er steget fra 22 i 2019 til 30 i 2020.

Figur 4. Udviklingen i antallet af fuldtidspersoner i 2019 og 2020 på ressourceforløb.



I figur 5 kan udviklingen i antallet af fuldtidspersoner på henholdsvis kontanthjælp, uddannelseshjælp, fleksjob og ledighedsydelse ses.





Performance - Dragør placerer sig dårligt i Ministeriets benchmark

Benchmarking og skærpet tilsyn – model og betydning

Beskæftigelsesministeriet har benchmarket kommunerne ved at se på, hvor mange borgere den enkelte kommune har på offentlig forsørgelse og sammenholdt det med det antal, man kan forvente, at kommunen vil have på baggrund af dens rammevilkår.

På baggrund af et analysedesign, der er leveret af Det Nationale Forsknings- og Analysecenter for Velfærd (VIVE), beregner Beskæftigelsesministeriet det forventede antal personer på offentlig forsørgelse. Datagrundlaget til beregningerne opdateres halvårligt.

Antallet af offentligt forsørgede er en retvisende indikator for den samlede effekt af kommunernes beskæftigelsesrettede indsats, når der korrigeres for rammevilkår. Kommunerne deles op i ”gode” og ”dårlige”.

Gode resultater betyder intet tilsyn: Kommunens resultater er ”gode”, hvis kommunens faktiske ydelsesgrad er mindre end kommunens forventede ydelsesgrad. Mindre gode resultater medfører skærpet tilsyn: Hvis der ikke leveres ”gode resultater”, vil der blive set på, i hvor høj grad kommunen leverer samtaler og beskæftigelsesrettede tilbud (fokusmål – disse uddybes nedenfor). Hvis disse to fokusmål ikke bliver indfriet, kan kommunen blive underlagt skærpet tilsyn.

Følgerne af et skærpet tilsyn vil være en 9-måneders genopretningsperiode, hvor kommunen skal:

- Rette op på indsatsen, så der leves op til fokusmålene.
- Indsende en redegørelse om baggrunden for de konstaterede udfordringer, samt en genopretningsplan med centrale milepæle for, hvordan kommunen vil sikre, at borgerne får en indsats i overensstemmelse med lovgivningens intentioner.
- Få foretaget en sagsgennemgang af 15 pct. af sagerne for hver af de målgrupper, hvor fokusmålene ikke er opfyldt.

Genopretningsperioden kan forlænges, hvis kommunen viser en tilstrækkelig udvikling. Hvis kommunen ikke retter op på den manglende indsats, kan de i yderste konsekvens sættes under administration med faste krav til indsatsen.

Dragørs placering i benchmarking og risiko for skærpet tilsyn

Dragør ligger dårligt i Beskæftigelsesministeriets benchmarking. Der er flere personer på forsørgelse end forventet og der leveres dermed "dårlige resultater". Samlet set ligger Dragør Kommune nummer 91 blandt landets 98 kommuner, som det kan ses i tabel 1.

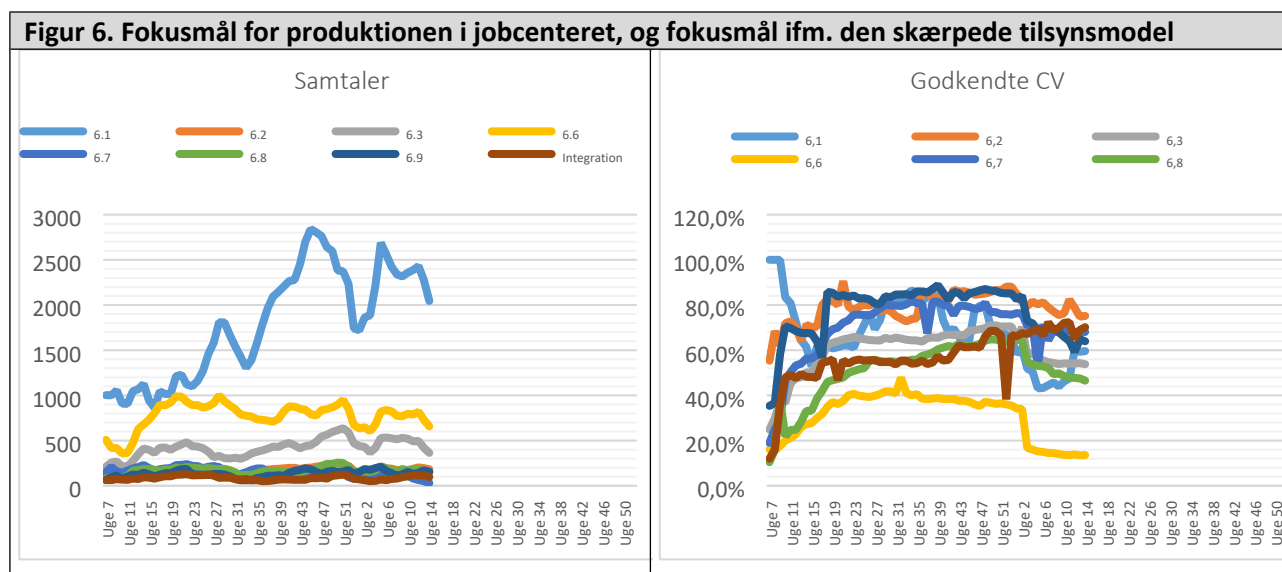
Tabel 1. Benchmark af beskæftigelsesindsatsens resultater i Dragør, 2. halvår 2019 til 1. halvår 2020					
Kategori	Placering blandt 98 kommuner	Faktisk antal fuldtidspersoner	Forventet antal fuldtidspersoner	Forskel i pct.	Forskel i antal fuldtidspersoner
Ydelser i alt	91	530	460	-0,8	-70
Dagpenge mv.	76	150	140	-0,1	-20
Kontanthjælp mv.	92	190	150	-0,5	-40
Sygedagpenge mv.	78	190	170	-0,2	-20

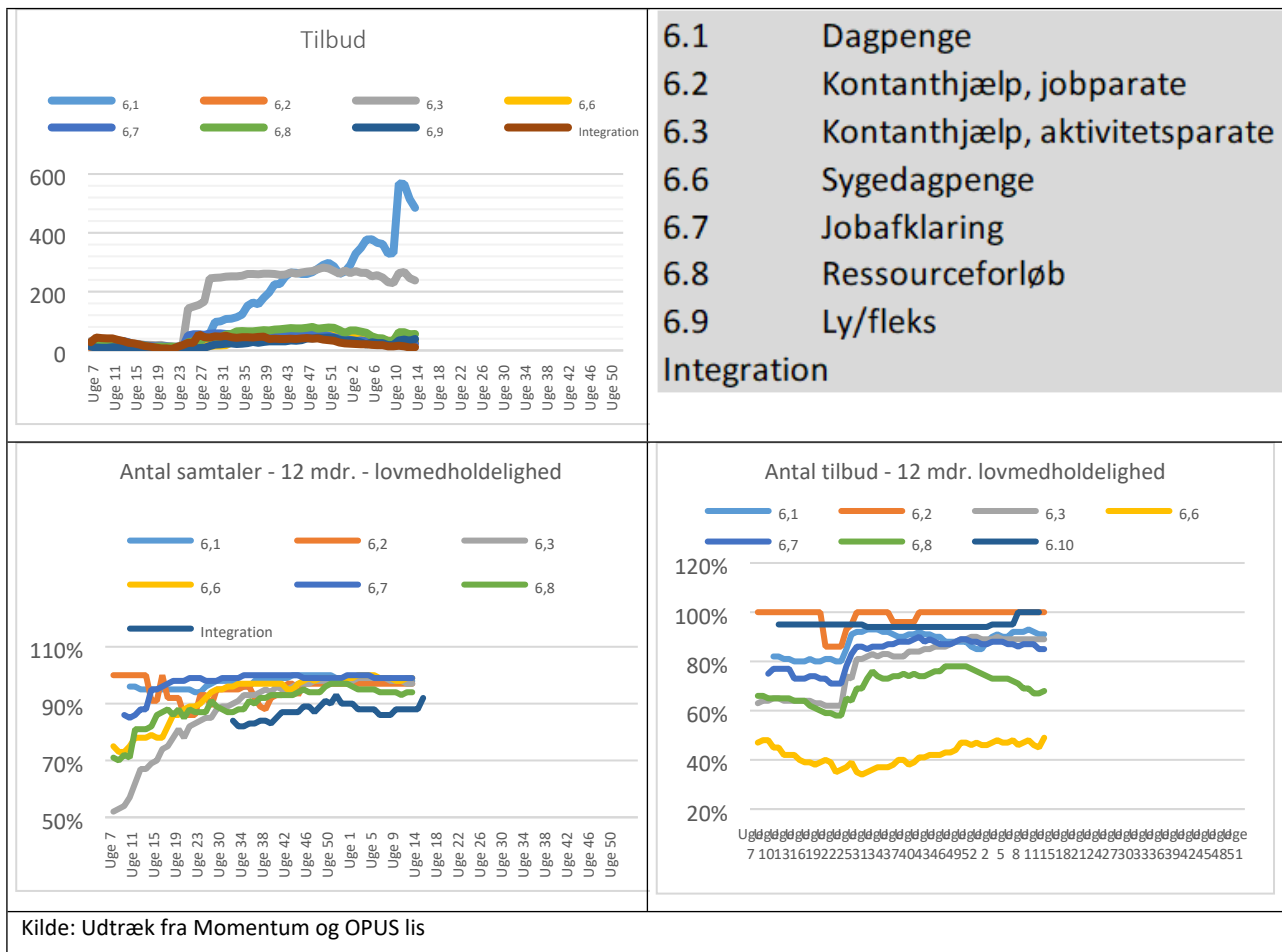
Kilde: Jobindsats.dk
 Note: Dagpenge mv består af dagpenge, kontantydelse og arbejdsmarkedsydelse. Sygedagpenge mv. indeholder sygedagpenge og jobafklaringsforløb. Kontanthjælp mv. består kontanthjælp, uddannelseshjælp, integrationsydelse, forrevalidering, revalidering, ressourceforløb og ledighedsydelse.

Som dårlig beskæftigelsesperformer er det helt essentielt, at der i jobcentret arbejdes organisatorisk med at sikre en fremtidig sund og evidensbaseret beskæftigelsesindsats.

Der er derfor arbejdet på at implementere følgende i løbet af 2020:

- Månedlige samtaler med alle borgere
- CV i alle sager
- Virksomhedsrettede indsatser (praktik, løntilskudsjob mm) for alle





Tiltagene har allerede givet resultat i 2020. Jobcenter Tårnby har mere end fordoblet antallet af samtaler i løbet af 2020, andelen af sager med aktivt CV er steget betydeligt, og der gives mere hyppigt tilbud (praktik, løntilskudsjob, opkvalificering mm), jf. figur 7.

Fokuspålene, som anvendes i forhold til det skærpede tilsyn, er:

1. Den gennemsnitlige andel af personer med mindst 12 måneders anciennitet, der ikke har modtaget minimum ét aktivt tilbud eller minimum 6 ugers / 225 timers beskæftigelse de seneste 12 måneder, skal være mindre end 20 pct.
2. Den gennemsnitlige andel af personer med mindst 12 måneders anciennitet, som har modtaget færre end fire samtaler de seneste 12 måneder, skal være mindre end 20 pct.

Ifølge STAR's opgørelse for perioden 2. halvår 2019 og 1. halvår 2020 er der sket en markant forbedring på procentdelen med mindst 4 samtaler indenfor 12 måneder fra 68,9% i januar 2020 til 95,6% i december 2020. Samtidig er der også sket en markant forbedring på procentdelen, der har modtaget et beskæftigelsesrettet tilbud fra 74,1 % i januar 2020 til 84,4% i december 2020. **Disse forbedringer gør, at kommunen aktuelt ikke er i risiko for at komme i skærpet tilsyn.**

Øget privat/offentligt samarbejde (udbud mv.)

Jobcentret har indgået et samarbejde med tre private aktører, som i perioden 2020 til 2023 skal varetage beskæftigelsesindsatsen for 500 af jobcentrets borgere. Samarbejdet med de private aktører indebærer

bl.a., at borgere med længerevarende forsørgelsesforløb og udsatte borgere kommer i virksomhedsrettede forløb, som også indeholder en fastholdelsesindsats på virksomheden, når borgeren er kommet i job. Samarbejdet indebærer desuden en målrettet afklaringsindsats for de borgere, som ikke længere har mulighed for at vende tilbage til arbejdsmarkedet på ordinære vilkår.

Puljeprojekter i 2020

I 2020 har der været flere projekter i gang, som har været støttet af henholdsvis Styrelsen for Arbejdsmarked og Rekruttering (STAR) og Styrelsen for International Rekruttering og Integration (SIRI).

Integration- og Beskæftigelsesambassadøren

Projektet har til formål at ansætte en integrations- og beskæftigelsesambassadør, som skal forestå alle koordinerende indsatser, så forløbende for flygtninge og familiesammenførte kvalificeres, og der sikres at indsatserne har effekt. Projektperioden er 1. aug. 2018 til 31. dec. 2021.

Bedre Match

Projektet har til formål at sikre en bedre og hurtigere match mellem borgere og virksomheder via kompetenceløft til medarbejdere og styrkelse af interne og eksterne samarbejder. Projektperioden var fra 12. dec. 2018 til 31. dec. 2020.

Flere skal med 2

Projektet har til formål at flest mulige af de særligt udsatte borgere på kontanthjælp opnår helt eller delvist fodfæste på arbejdsmarkedet. Projektet omhandler implementeringen af en mere systematisk indsats for de mest udsatte borgere på kontanthjælp. Der skal være et betydeligt fokus på at sikre ordinære lønnede timer på rigtige arbejdspladser. Projektperioden er 1. dec. 2019 til 31. dec. 2021.

Bedre indsats for borgere på ressourceforløb

Projektet har til formål at forbedre arbejdet med inddragelse af borgeren og skabe øget kvalitet i de virksomhedsrettede indsatser. Projektet omhandler implementeringen af en sammenhængende og systematisk indsats for borgere i ressourceforløb. Der skal samtidig være et betydeligt fokus på at sikre ordinære lønnede timer på rigtige arbejdspladser. Projektperioden er 20. dec. 2019 til 31. dec. 2021.

Viden til resultater

Projektet har til formål at styrke kompetencerne for medarbejdere og ledere i jobcenteret og implementere styring og viden om resultater, og hvordan disse opnås. Der har blandt andet været fokus på styring af sager, og metoder til sager med lav eller ingen fremdrift. Projektet forløb kun i 2020.

Varslingspuljer

På baggrund i situationen i lufthavnen og i de lufthavnsrelaterede virksomheder i kommunen har Jobcenteret aftalt med STAR at oprette et fremskudt jobcenter i lufthavnen. Jobcenter CPH er Jobcenter Tårnbys fremskudte indsats i lufthavnen. Den indsats jobcenter CPH varetager er den såkaldte varslingsindsats for de virksomheder, har måttet opsiges mange medarbejdere i forlængelse af COVID-19. Der er ansøgt og bevilget 30 varslingspuljer i STAR. Varslingspuljerne har til formål at hjælpe de opsagte hurtigst mulig tilbage til arbejdsmarkedet fx via jobsøgningskurser og opkvalificeringskurser. Jobcenteret har indgået aftaler med en række private virksomheder, der står for at hjælpe de opsagte. Jobcenter CPH servicere alle de opsagte, der er i varslingspuljerne uanset bopælskommune.