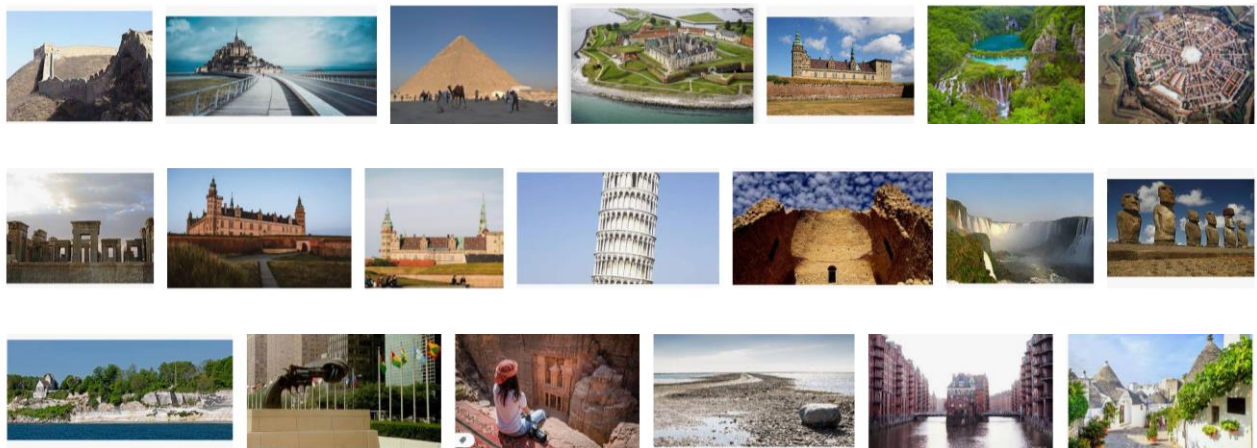


# Feedback fra de 7 andre verdensarvssteder



## Roskilde Domkirke:

"Hvilke væsentlige konsekvenser har I oplevet, som følge af at blive UNESCO-site?"

I forhold til bekymringen om indtryk af turister, så skal man erindre, at Roskilde Domkirke blev indskrevet på UNESCOs verdensarvsliste i 1995. Jeg var ikke ansat dengang, og Verdensarv var en anden størrelse end det er i dag og sammenligningen er derfor svær idet, det kan være svært at se, hvilke strømninger der er skyld i hvad. Domkirkens besøgstal lå i mange år i omegnen af 200.000, men i begyndelsen af 90'erne begyndte besøgstallet at falde betragteligt. Hvorfor ved ikke vi ikke. Med indskrivningen i '95 på verdensarvslisten oplevede man i de følgende to år en stigning i besøgstallet. Det kan muligvis skyldes den opmærksomhed, som kirken fik i kølvandet på indskrivningen, men vi ved det ikke. Faktum er, at besøgstallet igen begyndte at falde betragteligt, indtil det nåede 89.000 i 2011. Jeg blev ansat i 2012, og gennem investeringer i markedsføring og formidling, er besøgstallet vendt og vi er igen på vej mod de 200.000 årlige besøgende.

Vi har brugt verdensarv til at skærpe vores narrativ i formidlingen og markedsføringen og bringe arkitekturhistorien på banen, og det betyder noget for udenlandske gæster, men i danskeres bevidsthed er domkirken først og fremmest kongernes gravkirke. Over for Roskildeborgere har vi brugt verdensarvsfortællingen til at mobilisere frivillige og organisationer til at støtte vores aktiviteter og formidlingen af verdenarven.

I forhold til udgifter, så er der selvfølgelig udgifter forbundet med at være verdensarv i form af ansættelse af undertegnede til sitemanagerfunktionen. Vores tilgang er økonomisk og social bæredygtighed. Da domkirken opkræver entre føres dele af de øgede entreudgifter tilbage til kirken og sikrer bemanning osv. I forhold til social bæredygtighed har vi igennem UNESCOs værktøjer for udvikling af bæredygtige turismestrategier udarbejdet en strategi, der sikrer, at kirkens integritet som kirke kan sikres under øgede tilstrømning af turisme. Da de såkaldte operationelle guidelines i verdensarvskonventionen kræver, at man formidler konventionen og stedets status som verdensarv har vi brugt verdenarven til at åbne dialogen med fonde om etablering af et besøgscenter for kirken.

Med venlig hilsen

David Høyer  
Direktør & UNESCO Site Manager

Fonden til formidling af kulturarven Roskilde Domkirke



**Roskilde Domkirke | Domkirkestræde 10 , 4000 Roskilde | CVR: 35394486**

Tlf (+45) 51 90 20 19 | E-post: [dah@roskilledomkirke.dk](mailto:dah@roskilledomkirke.dk) | [www.roskilledomkirke.dk](http://www.roskilledomkirke.dk)

Mobil: 51 90 20 19

E-post: [dah@roskilledomkirke.dk](mailto:dah@roskilledomkirke.dk)

[www.roskilledomkirke.dk](http://www.roskilledomkirke.dk)

## Christiansfeld:

"Hvilke væsentlige konsekvenser har I oplevet, som følge af at blive UNESCO-site?"

**Fra:** Rikke Winther Revsholm <rire@kolding.dk>

**Sendt:** 7. januar 2021 12:31

**Til:** Asger Villemoes Nielsen <asgern@dragoer.dk>

**Emne:** SV: Et hurtigt spørgsmål om UNESCO-konsekvenser

For Kolding har det langt overvejende været en meget positiv ting, at Christiansfeld er kommet på Unesco-listen.

Du spørger til de væsentlige konsekvenser af at blive UNESCO-site.

Fra dag 1 har vi oplevet en større turisttilstrømning – for os har det været positivt og ønsket. I netværk med bl.a. andre UNESCO-sites arbejder vi dog med bæredygtig turisme og finde gode modeller for, hvordan det bedst balanceres, så byen ikke bliver et overrendt museum men el levende og velfungerende by også for borgerne og kommunen i øvrigt.

Desuden er det en stor faglig anerkendelse – man er så at sige i "Det gode selskab" og det er på mange måder positivt at vi forpligter os til en vedvarende udvikling af byen, hvor vi sigter højt ifht. god byggeskik, æstetik, gennemtænkte løsninger osv.

Byen er i øvrigt under udvikling i forlængelse af UNESCO-udnævnelsen med bl.a. kapitalstærke opkøb af centrale historiske bygninger, nye lejeboliger centralt i byen i ombyggede gamle bygninger, stort sundhedshus på vej m.m.

For os at se er UNESCO-udnævnelsen således også dynamo for en meget bredere udvikling.

Råb endelig op, hvis du har brug for mere info – så får jeg hentet lidt mere ind. "højere opppefra" ☺ Og ellers håber jeg I får en god og nuanceret debat og kommer godt videre i Dragør. Det er en tung og krævende proces undervejs – men også givtig.

Venlig hilsen

**Rikke Winther Revsholm**

Afdelingsleder

79 79 10 03

29 60 55 62

rire@kolding.dk



**Kolding  
Kommune**

en del af trekantområdet

By- og Udviklingsforvaltningen  
Kultur og Event - Administration  
Nytorv 11

6000 Kolding  
kolding.dk

Sammen designer vi livet

## Stevns Klint:

"Hvilke væsentlige konsekvenser har I oplevet, som følge af at blive UNESCO-site?"

Stevns Kommune har allerede fra nomineringsperioden fulgt strategien: Verdensarv som løftestang for bæredygtig udvikling i hele Stevns Kommune. Fokus har været på bevaring og formidling af verdensarven og samtidig på det økonomiske potentiale for kommunens virksomheder såvel som potentialet for øget stolthed og fællesskab og hertil muligheden for at tiltrække finansiering fra fonde.

Et partnerprogram for virksomheder, organisationer og foreninger samler over 100 offentlige, private og frivillige i et sprudlende netværk, der fremmer lokalt samarbejde og handlekraft og iværksætter konkrete initiativer, der opfylder den kommunale strategi. En række virksomheder har oplevet markant vækst efter udpegningen, tre større fonde har støttet med 80 mio. kr til etablering af et besøgscenter og en række fonde og puljer støtter fortsat den videre udvikling. Kommunens borgere har vist en meget stor opbakning til verdensarven.

Der har fra start været en opmærksomhed på den åbenlyse risiko for at klinten blev overrendt, således som det ses på en række andre verdensarvssteder og en række borgere langs klinten mærker et stort pres på steder som før var nærmest ubesøgte. Stevns Kommune har derfor siden udpegningen arbejdet systematisk for at lede turister til steder hvor der er rigelig kapacitet og det er en bevidst strategi at arbejde mod en helårsturisme, at fokusere turister steder med kapacitet og at sprede turismen ud i hele kommunen til f.eks. spise og overnatningssteder. Udpegningen til verdensarv har generelt haft en meget stor og positiv indflydelse på udviklingen i Stevns Kommune, men vi kan absolut anbefale, at man forbereder sig grundigt på effekten af en udpegning særligt i perioden umiddelbart omkring udpegningen.

Med venlig hilsen  
Tove

---

**Tove Damholt**

Direktør  
Verdensarv Stevns  
UNESCO World Heritage

Tinghuset  
Algade 8  
DK-4660 St. Heddinge

M: + 45 2054 6702 (alt. +45 2536 4606)  
E: [tove@stevnsklint.org](mailto:tove@stevnsklint.org)

[www.stevnsklint.com](http://www.stevnsklint.com)

**VERDENSARV  
STEVNS**



## Vadehavet:

"Hvilke væsentlige konsekvenser har I oplevet, som følge af at blive UNESCO-site?"

Vadehavscentret genåbnede i februar 2017 efter en stor om- og nybygning, da bestyrelsen havde besluttet at være besøgscenter for Verdensarven bakket op af de daværende fire borgmestere på hele Vadehavskysten, samt formanden fra Nationalparken, Janne Liburd.

Klassificeringen af Vadehavet er fra oktober 2014.

Efter nyåbningen gik vi fra 30.000 gæster og 400 arrangementer til 116.000 gæster og 1100 arrangementer/år. Centret skabte 10 nye arbejdspladser og en omsætningen på Vadehavskysten på mellem 40-50 mio.kr. årligt. Esbjerg kommune ejer centret og investerede 16 mio.kr. ud af en investerings sum op til i dag på 77 mio.kr. Resten er fondsmidler.

Centrets mål er at øge befolkningens kendskab til og forståelse for Vadehavet.

Med baggrund i UNESCO og det at kalde sig Vadehavscentret - Porten til UNESCO Verdensarv betyder udnævnelsen rigtig meget.

I 2019 havde vi 45 nationaliteter fra hele verden på centret. Vi får et stadig større internationalt gæste grupper. Lokal befolkningen og befolkningen nationalt er mere stolte i dag af området end tidligere. For mange danskere fra hele Danmark er der i dag opbygget traditionen om, at besøge Vadehavsregionen mindst en gang årligt.

Vores netværk til de tre Vadehavslande er blevet meget bedre, vi er blevet kollegaer.

Netværket på Vadehavskysten er en del af vores hverdag vi samarbejde hele vejen og indtil fornylig havde vi en fælles koordinator for fællesprojekter i Nationalparken. Sammen med Nationalparken laver vi UNESCO partnere og sammen med tyskerne og hollænderne udvikler vi Verdensarv undervisning.

Nationalparken er udviklet 1. Etape af en manual for "Code of Conduct". Vadehavscentret er ved at gå i samarbejde med Roskilde Universitet om forskning af Code of Conduct vedr. sælturisme.

UNESCO Verdensarv er et kæmpe løft af Vadehavskysten. Men det er vigtigt at skrive, at det er ikke bare et brand. Vi arbejder hver dag for at fastholde bevidstheden om, at vi er et Verdensarvområde.

Mange hilsner og held og lykke

Klaus Melbye  
Direktør Vadehavscentret

## Kronborg:

"Hvilke væsentlige konsekvenser har I oplevet, som følge af at blive UNESCO-site?"

(Telefon notat ref. neden for)

Erik Als har været slottsforvalter på Kronborg og er nu vicedirektør på National Museet. Han har været aktiv inden for flere verdensarvssteder og har været med til at færdiggøre ansøgningen fra Vikingeborgene, der bliver underskrevet af ministeriet og sendt som ansøgning til UNESCO her, primo 2021.

Erik oplyser, at Kronborg har været udstillingssted og turistattraktion siden 1930'erne og verdensarv siden år 2000, samt at det var en kendt turistattraktion før udnævnelsen, og på den måde er det lidt vanskeligt at sammenligne. Erik Als mener, at Dragør bedst skal sammenligne sig med Stevns og Christiansfeld.

Det nye ved at blive verdensarvssted dengang, hvor han selv var ansvarlig for slottet, var, at bufferzone definitionen kom med i billedet. 500 m rundt om Kronborg er berørt, men på den måde, at Helsingør Kommune til hver en tid stadig kan gøre med området, som de vil. Hvis man bebygger helt ned til slottet, kan det højst i sidste ende betyde, at Kronborg mister sin status.

Antallet af turister har ikke ændret sig på slottet, men det er de sidste år blevet anderledes som følge af Helsingør kommunes store satsning på kultur og turisme ifm. værftet. Byens borgere og infrastruktur er således ikke berørt af selve udnævnelsen, for der var allerede tilrettelagt det nødvendige inden.

Kære Asger Villemoes Nielsen

Du er velkommen til at ringe, så vil jeg prøve at svare så godt jeg kan.

Med venlig hilsen / Best regards

Erik Als  
Vicedirektør for Museer og Slotte / Deputy Director  
Museer og Slotte / Museums and Castles  
Telefon / Phone +45 41206860

## Parforcejagten:

Samarbejdet om Parforcejagtlandskabet i Nordsjælland, der i 2015 blev udpeget som UNESCO verdensarsareal er forankret i en styregruppe med repræsentanter fra Naturstyrelsen Hovedstaden, Naturstyrelsen Nordsjælland, Fredensborg, Gribskov, Hillerød, Lyngby-Taarbæk og Rudersdal kommuner samt Det Grønne Museum og Museum Nordsjælland.

Hermed et bud på dit spørgsmål.

”Hvilke væsentlige konsekvenser har I oplevet, som følge af at blive UNESCO-site? ”

At formidle og markedsføre UNESCO Parforce-landskabet er en svær størrelse. Særligt i Nordsjælland. Der er andre betingelser i Dyrehaven, som i forvejen har mange gæster og har et Eremitage-slot, som på smukkeste vis viser, jagtvejene frem.

Så i Nordsjælland er bekymringen ikke, at der er for mange gæster, men hvordan vi får flere til at opleve og se UNESCO sitet. Derfor arbejdes der på højtryk på både et formidlingssted og nye formidlingsmåder at få fortalt historien på. Nordsjælland er et turismekraftcenter og med fokus på bæredygtig turisme og fokus på helårsturisme, så er VisitNordsjællands arbejde primært med fokus på skuldersonen.

Så mit svar til dig går mere på, hvad jeg tænker i skal gøre. Det at blive UNESCO udpeget er et stempel på, at det er en ekstraordinær sted man har. At vi har fået godkendt at blive UNESCO site har givet en lokal stolthed, som ikke skal underkendes. Gæsterne kommer der hvor man ønsker dem og det kan gøres ved hotspot eller formidlingssteder. Så et wayfinding projekt kunne hjælpe, således gæsterne kommer der, hvor man ønsker en øget omsætning.

Men jeg kan godt forstå borgernes bekymring i en perle som jeres byer og nærheden til København (når de internationale gæster begynder at komme tilbage). Så borgerne skal ville det og erhvervet skal kunne se at det giver øget omsætning og derved skatte provenu tilbage til jer.

Omkring det økonomiske, skal i have en sitemanager. Kan godt være en ansat i kommunen. Men der skal løbende laves monitoreringsrapporter og i skal indgå i det nationale UNESCO-samarbejde. Dertil eventuelt midler til website (hvis det ikke kan gøres på kommunens website), samt folder og måske nogle lokale guides der kan have egen indtjening på det. Men jeg går ud fra at Jesper har fortalt om det.

Håber du kan bruge svaret. Og vend endelig tilbage, hvis du har yderlig spørgsmål eller vil have uddybet ovenstående.

Mange hilsner

Annette

VisitNordsjælland

**Annette Sørensen**

Direktør

+45 41 78 67 83

[aso@visitnordsjaelland.com](mailto:aso@visitnordsjaelland.com)

Krakasvej 17, 3400 Hillerød

CVR-nr. 32499171

[www.visitnordsjaelland.com](http://www.visitnordsjaelland.com)

## Kongernes Jelling 1:

Så her er et ganske kort perspektiv vedr. turisme:

Værdien af UNESCO Udnævnelse har i første omgang været en blåstempling af den historiske og oplevelsesmæssige kvalitet, der ligger i området. Det har vi selvfølgelig kunne bruge markedsføringsmæssigt og hermed tiltrække ekstra gæster. I første omgang relativ nicheorienterede segmenter: - Særligt historieinteresserede, - UNESCO turister (dem er der ikke voldsomt mange af), - gæster, der alligevel er i området – og skal finde en aktivitet. Derudover har det muliggjort deltagelse i projekter – åbnet kasser!

Men det er vigtigt at bemærke at Jellings besøgstal først voksede kraftigt, da udstillingscentret blev opgraderet voldsomt for en fem år siden. Og oplevelseselementet blev kraftigt styrket. Det historiske stempel er derfor ikke nok til at sikre turistmæssig succes. Der skal tilføjes en formidling, der også rammer ind i turistens ønsker og behov – og åbner op for bredere målgrupper.”

Dbh  
Morten

### **Morten Damgaard**

Chef for Erhvervsservice og Turisme

Dir. tel. +45 7681 1930 / +45 4033 0002  
[modni@vejle.dk](mailto:modni@vejle.dk)

Læs Vejle Kommunes erhvervsmagasin MIKROPOL på [www.mikropol.dk](http://www.mikropol.dk).  
Følg Vejle Kommune på [LinkedIn](https://www.linkedin.com/company/vejle-kommune).



---

Banegårdspladsen 6 - DK-7100 Vejle - Tel. +45 7681 1925  
[visitvejle@vejle.dk](mailto:visitvejle@vejle.dk) - [www.visitvejle.com](http://www.visitvejle.com) - [www.meetingvejle.dk](http://www.meetingvejle.dk)



## Kongernes Jelling 2:

"Hvilke væsentlige konsekvenser har I oplevet, som følge af at blive UNESCO-site?"

Jeg vedhæfter en artikel, (se næste side, red.), jeg for nylig har skrevet til tidsskriftet "By og land", som netop nu har tema om verdensarv, der er også indlæg fra parforcejagt og Christiansfeld i bladet. Det kan I måske også bruge. I artiklen nævnes en del af de konsekvenser, det har haft for at blive verdensarv – måske ville nogle af dem være kommet alligevel, fordi vi også nationalt har stor historisk betydning, og planerne om fritlæggelse af højene har været der længere end verdensarven. Men især nedrivning af huse og omlægning af trafikken i byen har været en væsentlig konsekvens. Desuden er turismen nu også en faktor, vi arbejder med, men den kom ikke decideret som en følge af at blive verdensarv. Tidligere opererede vi med ca. 30.000 om året, også selvom vi var verdensarv, men de senere års fokus på det, udvidelsen af museet og flere andre faktorer har medvirket til, at vi nu er oppe på 300.000 om året, med hvad deraf følger af behov for parkering, toiletter, slitage på området. Der er også mange positive konsekvenser, som bl.a. øget og godt samarbejde, god formidling, fællesskab i lokalområdet om opgaven.

I øjeblikket er der 225.000 gæster årligt i formidlingscenteret Kongernes Jelling – anslået 300.000 turister i monumentområdet, sikkert flere. Vi har et formidlingscenter, hvor der er gratis entre – det er der til alle museer i Vejle Kommune. Vejle Kommune ejer bygningen men personalet er ansat af nationalmuseet. Vejle Kommune betaler en del til nationalmuseet for at kunne fastholde den gratis entre her, selvom nationalmuseet generelt tager entre. Resten af indtægten hentes på salg i butik og cafe. Jeg tror det er ca halvdelen.

Beboerne i området har det ok med de besøgende og turister, men der er mange problematikker. Det kræver meget samarbejde at have en kirke og en kirkegård inde midt i det hele med begravelser, forholdsvis ro i kirke og på kirkegård, men vi samarbejder godt om det og hjælper hinanden med at styre turisterne, så de ikke forstyrrer freden i kirke og på kirkegård. De lokale tilpasser sig og besøger deres gravsteder morgen og aften. Vi arbejder på at styre turisterne mere ned i byens butikker og cafeer for at få dem til at lægge flere penge til de lokale handlende. Der har været en meget vanskelig proces med byomlægning, vejlukning, nedrivning af huse m.m. pga fritlægningen og den nye helhedsplan, som har været meget frustrerende for de lokale, men det kan ikke siges at være pga. status som verdensarv – det er mere omlægningen i sig selv uanset årsag. Det er efterhånden ved at lægge sig (håber jeg) men der har været en undertone af, at kommunen gør for meget for turisterne og for lidt for de lokale.

Sitemanager her hos os er ansat af kirken og finansieret af penge fra provstiet. Det er ikke en fuld stilling, måske svarende til 25%. Jeg er regnskabsfører, sekretær og kirketjener også. Vi har et meget tæt samarbejde omkring verdensarven, primært Vejle Kommune, Kongernes Jelling og Kirken. Og en større gruppe, samarbejdsgruppen, hvor også provsti, arkæologer fra Vejlmuseerne, slots- og kulturstyrelse og Jelling lokalråd er repræsenteret. Vi bruger ikke mange penge på markedsføring, det fungerer godt med mund til mund og tripadvisor, men vi har Lego i nærheden, som markedsfører meget bredt, så der får vi gratis markedsføring ved at være en del af et attraktivt turistområde. Region Syd finansierede for et par år siden en avis hvor de tre syddanske verdensarvssteder fortæller om sig selv og hinanden. Kongernes Jelling er meget dygtige til at være synlige i medierne, så det giver også god omtale

*Med venlig hilsen*

*Kirsten Thøgersen*

*Kordegne ved Jelling Kirke, Sitemanager for verdensarv i Jelling*

*29382810*

## Forvaltning af verdensarv

*Artikel af Kirsten Thøgersen, kordegn ved Jelling Kirke, Site-manager i Jelling*

God forvaltning kræver godt samarbejde – og meget samarbejde. Jelling blev verdensarv i 1994 og sidste år kunne vi fejre, at vi nu har været verdensarv i 25 år. Det skete med en stor folkelig markering, hvor 1500 mennesker trodsede storm og regn og gik optog med fakler rundt om området, der var nykomponeret musik afspillet på højen og dansere som opførte stykket "Overgangen". Mange lokale bidrog med korsang, pasning af bål, heste, vikingskib og meget mere. På mange måder oplevedes det som en kulmination af, at der var noget at fejre efter 25 år med verdensarv på godt og ondt.

I 1994 var det højene, de to runesten og kirken, der blev udnævnt som verdensarv, men siden fundet af palisaden er nomineringen udvidet, så den også omfatter skibssætning og palisade. Det har betydet omfattende forandringer i Jelling by. Det har i sagens natur medført mange spændinger og debat. For hvem bestemmer egentlig? Kan det besluttes på et skrivebord i København at lokale, historiske huse rives ned? En lokal journalist forfattede endda i perioden bogen "Jelling, byen der forsvandt". Samtidig med spændinger og frustrationer i forbindelse med omlægning af veje og nedrivning af huse har der dog også været stolthed over stedets betydning og skønhed, og en forundring over, at turismen eksploderede så voldsomt. Stor stigning i turisttallene har forvaltningsmæssigt ikke altid været ligetil at navigere i, og det har taget mange år at nå frem til det sted, vi er i dag, hvor vi faktisk oplever, at vores forvaltning af området fungerer.

I slutningen af nullerne blev der gjort nye fund i området og i 2009 besluttede man at gennemføre et projekt til formidling og præsentation af hele monumentområdet med palisade, rester af beboelse og skibssætning. Der blev i den forbindelse etableret en styregruppe under ledelse af Vejle Kommune og med deltagelse af de kirkelige myndigheder, A.P. Møller Fonden, Jelling Turist- og Udviklingsråd, Slots- og Kulturstyrelsen, Nationalmuseet og VejleMuseerne.

Helhedsplanen for området blev til i samarbejde med landskabsarkitekt Kristine Jensen og kunstner Ingvar Kronhammer, som har stået for det landskabsarkitektoniske og kunstneriske udtryk. Ved et møde i efteråret 2013 mellem repræsentanter fra Slots- og Kulturstyrelsen, Nationalmuseet, Menighedsrådet, Vejle Provsti og Vejle Kommune blev det besluttet, at gruppens arbejde formelt skulle fortsætte under navnet "The Cooperation Council" med det formål at revidere forvaltningsplanen vedrørende Jellingområdet og at føre denne plan ud i livet. Medlemmerne af denne gruppe er Jelling Menighedsråd, Vejle Provsti, Vejle Kommune, Nationalmuseet/Kongernes Jelling, VejleMuseerne og Slots- og Kulturstyrelsen som observatør. Gruppen er senere udvidet med repræsentanter fra Jelling Lokalforsamling og Vejle Byråd. I praksis kaldes gruppen for samarbejdsgruppen. Samarbejdsgruppens opgave er forvaltning af området. Gruppen udarbejder og følger en plan for denne forvaltning. Forvaltningsplanen revideres hvert 4. år. Den nuværende gælder for 2017 - 2020 og en revideret udgave af denne dækker frem til 2024.

### Forvaltning

300.000 mennesker besøger årligt monumentområdet. 225.000 af dem lægger vejen forbi Kongernes Jelling. Her afvikles op mod 1000 arrangementer (rundvisninger, foredrag, vikingemarked,)

Selve monumentområdet består af en markering af palisaden med hvide betonsøjler, skibssætning og huse markeret med hvide betonflader. Inden for palisaden ligger højene, kirken og kirkegården, samt formidlingscenteret Kongernes Jelling, sognehus og en del boliger og forretninger.

Frilægningen i 2013 har gjort det muligt for området at rumme mange turister. På kirkegården og i kirken er regulering af turisternes færden nødvendig. Dette gøres hovedsageligt med opfordringer

fra personale i Kongernes Jelling og Jelling Kirke, både i forhold til at passe på de fysiske ting på kirkegården og højene, samt ønsket om ro i kirke og på kirkegård. Der informeres på hjemmeside og i informationsmateriale fra Kongernes Jelling om forholdene. Der arbejdes løbende på at vurdere om øget skiltning vil have effekt, og hvilken form for skiltning, der er effektiv. Vi har set nogen effekt af skilte der viser hen til trapperne, og skiltet i våbenhuset med ønske om ro i kirken har også en vis effekt.

Et godt samarbejdet mellem Kongernes Jelling og kirkens personale/menighedsråd er vigtig for balancen i området. Der er aftale med VisitFredericia om, at krydstogsturisterne ikke guides i kirken, men at der fortælles uden for kirkerummet, og at gæsterne derefter i stilhed besøger rummet. Kirken og Kongernes Jelling samarbejder om ro ved kirkelige handlinger og det er Kongernes Jelling, som fortæller turister om kirken, dels for at aflaste kirkens personale og menighedsråd, dels for at begrænse og tidsstyre de perioder, hvor der ikke er fortælling i kirken. Kirken skal være kirke, et sted hvor mennesker finder ro og fordybelse. Ud over rundvisninger i området foregår mange aktiviteter arrangeret hovedsagelig af kongernes Jelling.

**Vejle Kommunes** personale holder området uden for kirkegården rent og pænt, og sørger for at skraldespandene har kapacitet og antal nok til at følge med efterspørgslen. Kommunen vedligeholder timiansletten, sørger for pleje, slåning, såning og rensning og vedligehold af de hvide betonsøjler, som markerer palisaden og skibssætningen. Der er et tæt og godt samarbejde mellem personalet på kirkegården og Vejle Kommunes personale fra Vej og Park. I praksis deler de to personalegrupper frokoststue og faciliteter i Jelling Kirkes mandskabsfaciliteter.

Både formidlingscenter og kirke har meget informative hjemmesider og udgiver materialer, som sælges i centrets butik. Der er desuden gratis informationsmateriale tilgængeligt i kirkens våbenhus, i Kongernes Jelling og i de fleste af byens cafeer og butikker. Desuden findes en app, som på alle sprog fortæller om området.

### **Rekreative og kulturelle aktiviteter**

Monumentområdet væver sig ind i midtbyen i Jelling - og midtbyen væver sig ind i monumentområdet. Det skaber årligt fantastiske rammer for flere store og små kulturelle arrangementer inden for monumentområdet, som f.eks. Vikingemarked, udendørs koncert ved højene og kulturarrangementer. Området bruges ligeledes til rekreative formål såsom gåture, hundeluftning, leg, afslapning m.m.

Med det omfang som aktiviteterne og arrangementerne aktuelt har, udgør de ikke en trussel for monumentområdet. Tværtimod er de med til at give lokalbefolkningen ejerskab til området og er med til at skabe byliv og gøre monumentområdet attraktivt for mange målgrupper – borgere, turister, handlende m.fl.

Der er i forbindelse med udarbejdelsen af forvaltningsplan 2017-2020 udarbejdet bilag F og G, der har til formål at gøre det mere enkelt at låne et område i monumentområdet til et arrangement. Desuden er formålet at gøre det mere enkelt at forvalte brugen af monumentområdet, så der dels

værnes om kulturarven, dels skabes en levende midtby. Også her er det tætte samarbejde mellem kirke, museum og kommune vigtigt for at skabe en klar linje om brug af området.

I forbindelse med en årlig gennemgang og evt. revidering af forvaltningsplanen, vil det være nødvendigt at forholde sig til, om brugen af området skal justeres for ikke at belaste Monumentområdet, eller om der skal tages nye initiativer for at opretholde et levende verdensarvssted.

## **ØKONOMISKE RESSOURCER**

En vigtig overvejelse i sammenhæng med forvaltningen af Jelling Monumenterne er, hvordan man realistisk kan implementere de forskellige dele af forvaltningsplanen inden for de givne ressource-mæssige rammer. I forbindelse med nærværende forvaltningsplan er der en række menneskelige og økonomiske ressourcer, der forventes at være tilgængelige for arbejdet fremover.

### **Økonomi**

Ifølge UNESCO påhviler beskyttelsen af Verdensarvssteder hele det internationale samfund. Det er derfor midler fra de kirkelige myndigheder, Vejle Kommune, Slots- og Kulturstyrelsen i Danmark og diverse fonde, som danner den økonomiske ramme for den fremtidige forvaltning, inklusiv bevarelse og optimering af områdets værdier.

Jelling Monumenterne har været begunstiget af stor opmærksomhed i offentligheden og hos forskellige fonde, som har gjort det muligt at gennemføre væsentlige dele af forvaltningsplanen. Således har Velux Fonden og År 2000 fonden støttet opførelsen af Kongernes Jelling og istandsættelse af kirken i 2000, Bikuben, Arbejdsmarkedets Feriefond og Augustinusfonden har støttet forskningen omkring monumenterne og A.P. Møller Fonden, stat og kommune støtter gennemførelsen af helhedsplanen.

Drifts- og vedligeholdelsesudgifterne for Monumentområdet uden for kirke og kirkegård afholdes af Vejle Kommune, som har udfærdiget en drifts- og vedligeholdelsesplan, bilag H. Dog undtaget kirken P-plads og Sydhøjen, som hører under Kirken.

Vejle Kommune og Nationalmuseet sikrer i fællesskab driftsgrundlaget for oplevelsescentret "Kongernes Jelling".

Udgifterne til vedligeholdelse af Jelling Kirke og Jelling Kirkegård afholdes af Jelling Kirkekasse.

Ud over den almindelige ligning modtager Jelling Kirke et særligt tilskud, et såkaldt domkirketillæg, på 100.000 årligt til øget personale, rengøring, drift af montere m.m.

Så selvom Jelling Monumenterne har været flest år på verdensarvslisten herhjemme, så viser udviklingen, at god forvaltning hele tiden skal justeres. Det kræver godt samarbejde – og meget samarbejde. I løbet af vores nu 26 år som verdensarv har dette samarbejde udviklet sig, så der er blevet mere tydelighed om roller og opgaver. Det har betydet, at vi er blevet mere sikre og manøvredygtige i forhold til håndteringen af de udfordringer der er ved at være verdensarv. Om det så gælder kampen for at bevare dette 100 år gamle sted for eftertiden eller kampen for at skabe en mindeværdig 25års jubilæumsfest for lokalbefolkningen. Godt samarbejde skal der til.