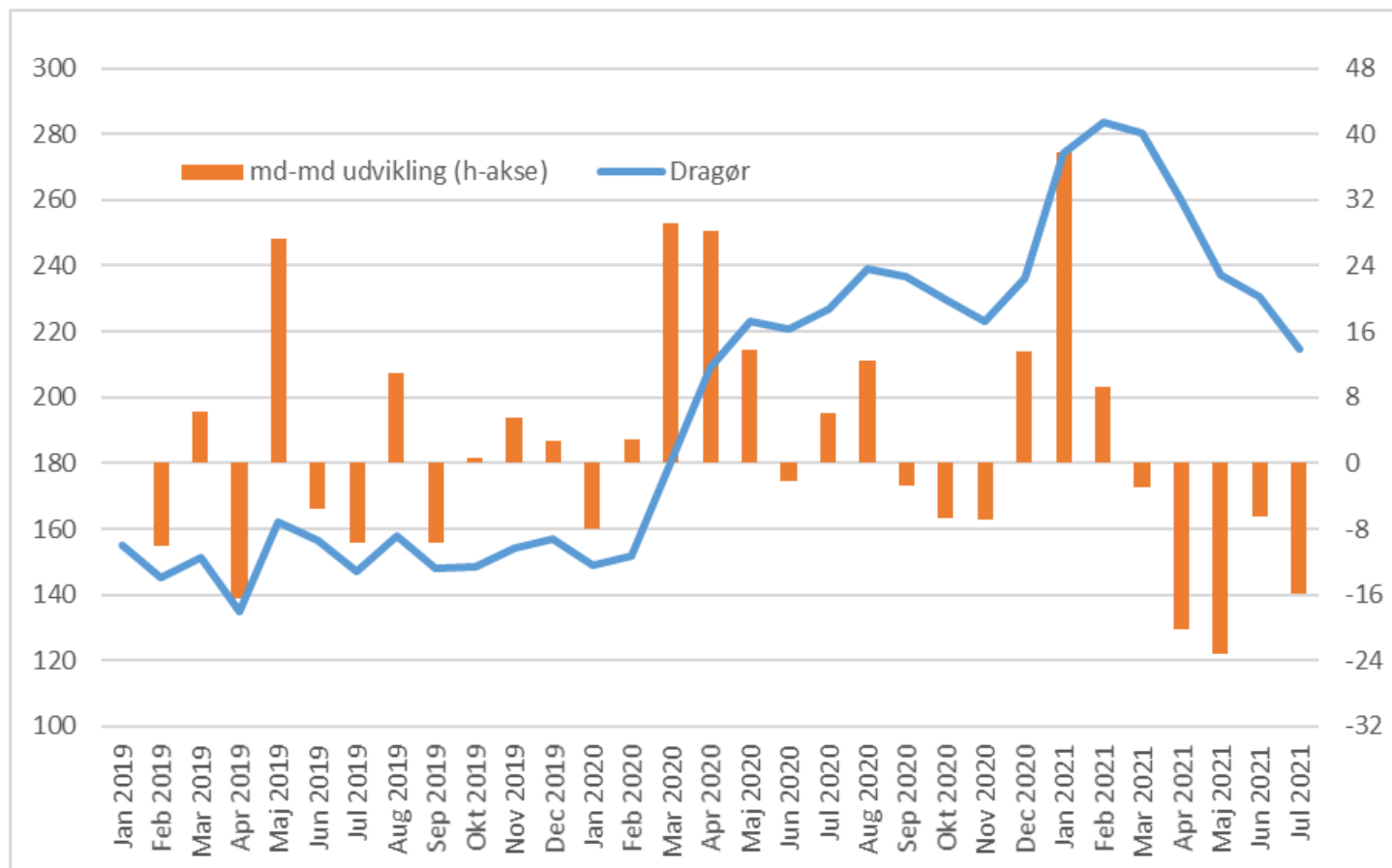




## Opfølgning på beskæftigelsesindsatsen September 2021

Figur 1. Fuldtidsledige, antal og udviklingen måned til måned for Dragør



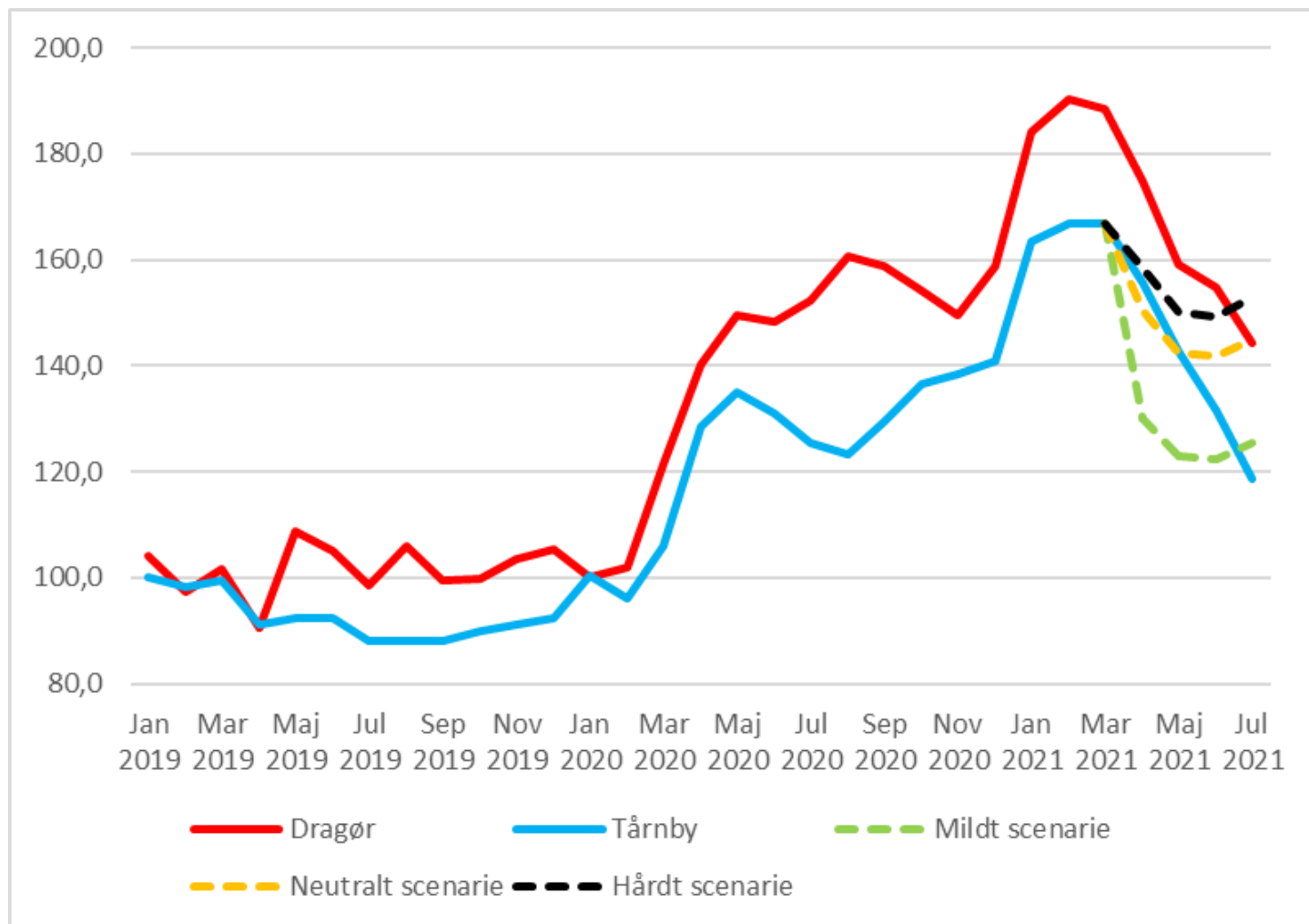
Kurven i Figur 1 viser det samlede antal fuldtidsledige i Dragør og kan aflæses på venstreaksen. Fuldtidsledige er summen af fuldtidspersoner på A-dagpenge og den del af kontanthjælpsmodtagerne der vurderes job-parate.

Søjlerne i Figur 1 skal aflæses på højreaksen og viser udviklingen i antal fuldtidsledige måned til måned. Høje søjler giver altså store stigninger i kurven.

Kilde: Tårnby Kommune på baggrund af data fra jobindsats.dk

Anm. Tårnby Kommune vurderer 23 pct. af kontanthjælpsmodtagerne som jobparate.

**Figur 2. Udviklingen i fuldtidsledige ift. scenarier for Dragør og Tårnby**



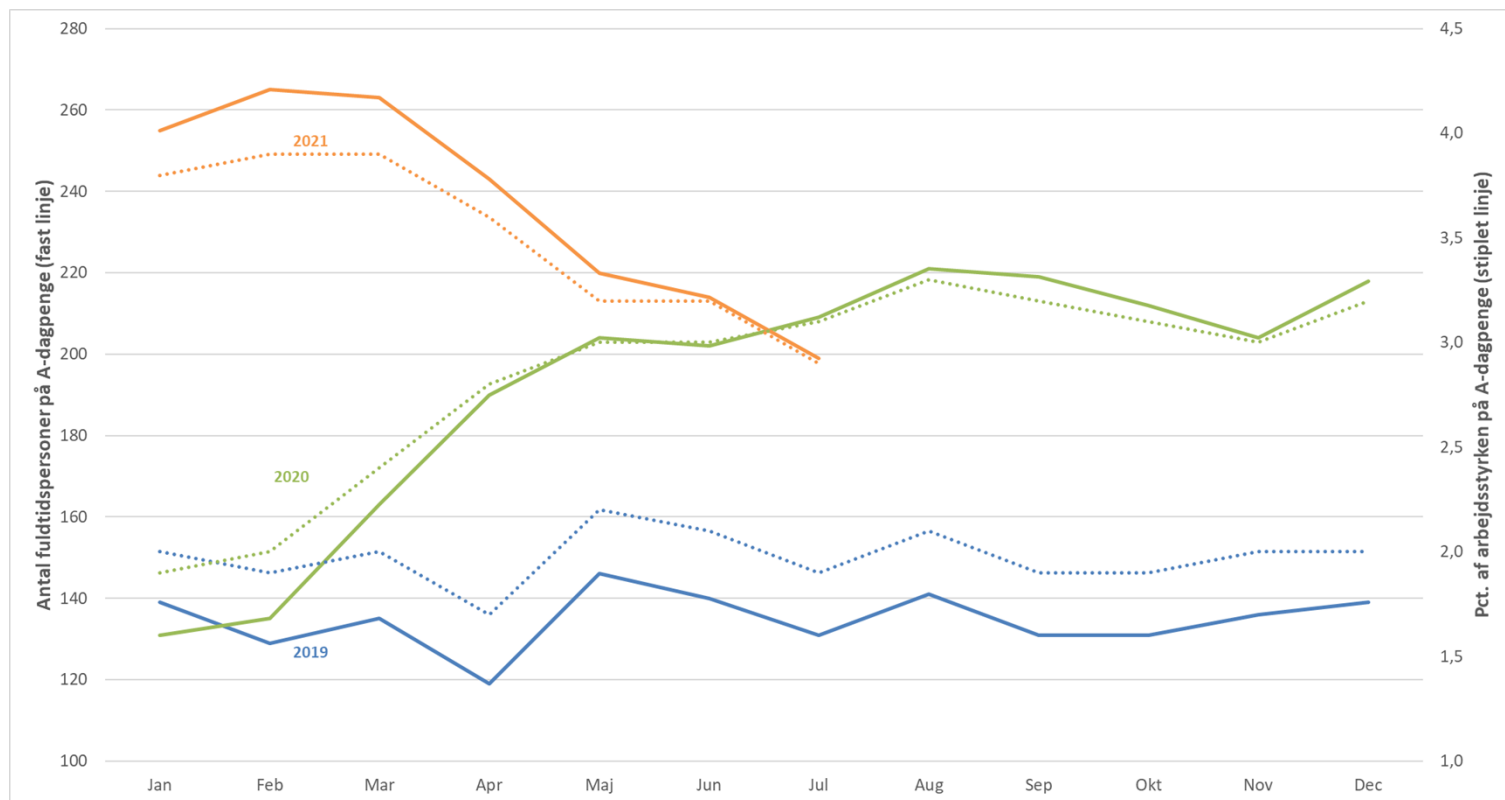
Figur 2 viser udviklingen i fuldtidsledighed i forhold til januar 2019, hvor kurverne er indekseret så Tårnbys fuldtidsledighed er lig med 100. Kurven for Dragør ligner Figur 1, men da det er indekserede ændringer er tallene på højreaksen ikke ens.

Figur 2 viser, at fuldtidsledigheden har udviklet sig til at ligge lidt under det milde scenarie i Tårnbys prognose fra marts 2021 og frem.

Kilde: Tårnby Kommune på baggrund af data fra jobindsats.dk og egne prognoseberegninger

Anm. Fuldtidsledige er summen af fuldtidspersoner på A-dagpenge og kontanthjælpsmodtagere vurderet jobparate. Tårnby Kommune vurderer 23 pct. af kontanthjælpsmodtagerne som jobparate.

**Figur 3. Fuldtidspersoner på A-dagpenge i Dragør, antal og i pct. af arbejdsstyrken**



De faste linjer i Figur 3 viser antallet af fuldtidspersoner på A-dagpenge i Dragør og aflæses på venstreaksen. De stiplede linjer viser andelen af arbejdsstyrken på A-dagpenge og aflæses på højreaksen.

Fuldtidspersoner på A-dagpenge er en delmængde af samlet antal ledige i Figur 1, hvorfor det samme billede med faldende antallet af fuldtidspersoner på A-dagpenge har været faldende siden februar 2021.

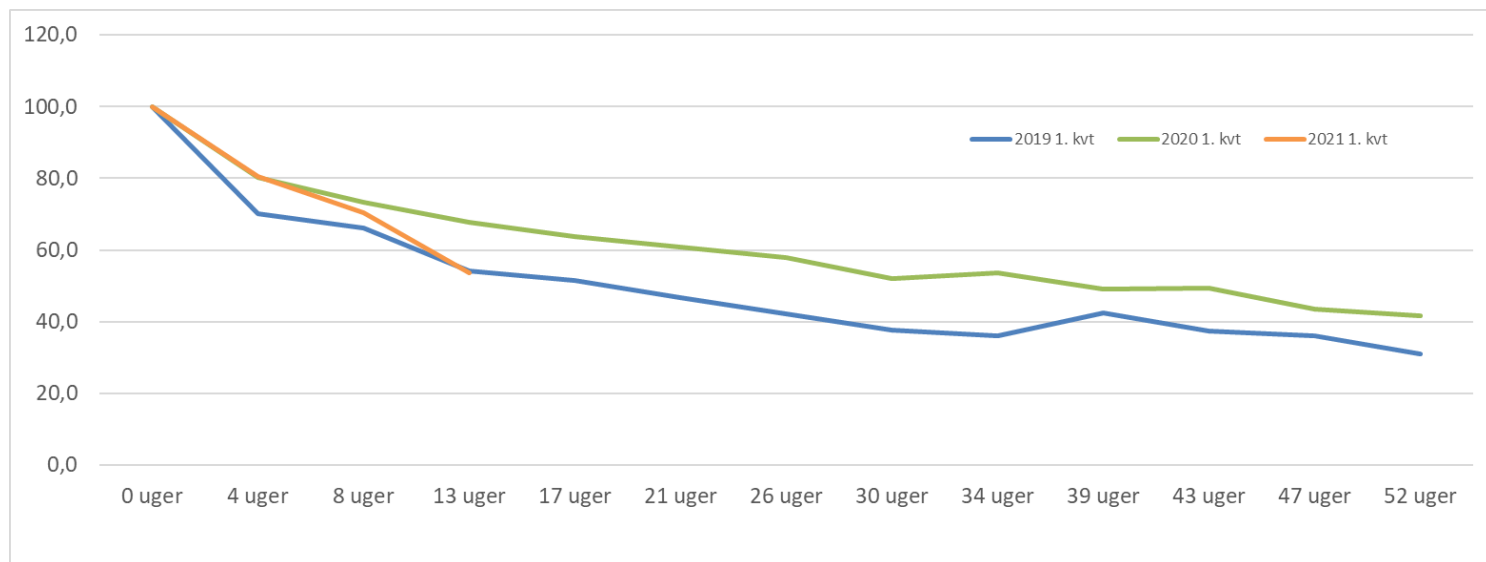
Kilde: Forsikrede Ledige og Efterlønsmodtageres Udbetalings Register (FLEUR), Registeret for arbejdsmarkedsstatistik (RAM), AMANDA, Plandata.

Senest opdateret data: Juli 2021. Næste opdatering 1. oktober 2021.

Anm.: Pga. efterregistreringer vil specielt den seneste måned, der findes data for, blive øget ved næste opdatering.

Perioder med ferie fra beskæftigelse indgår ikke i målingen.

**Figur 4. A-dagpenge - Andel af påbegyndte forløb med tilbagefald til alle typer ydelser, Dragør**



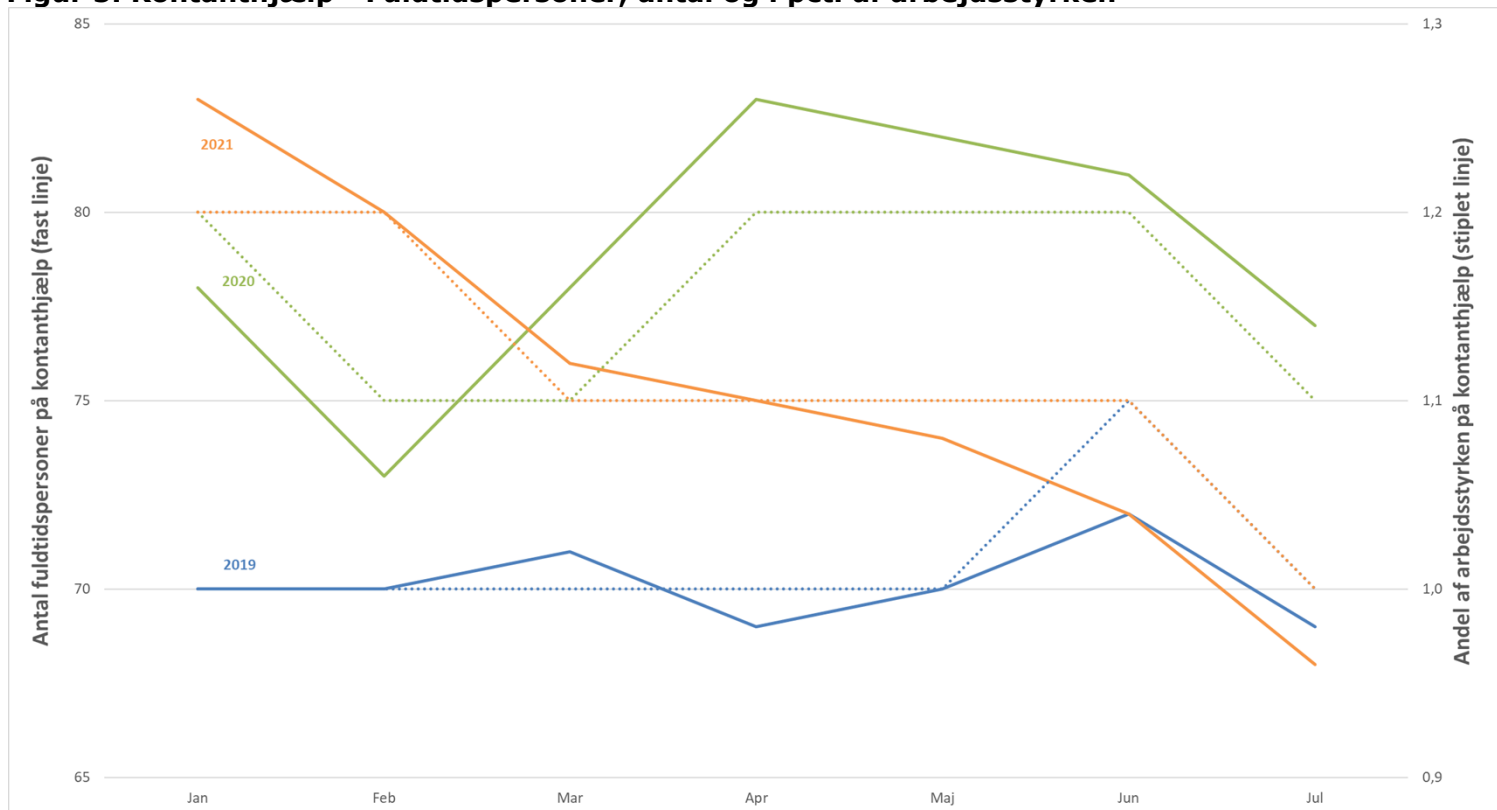
Figur 4 viser hvor stor en andel af dem der startede på A-dagpenge i 1. kvartal fortsat var på A-dagpenge et givent antal uger senere. Det vil sige, at ud af dem der startede A-dagpenge i 1. kvartal 2019 var ca. 31 pct. fortsat på A-dagpenge 52 uger senere. For 2020 var ca. 42 pct. fortsat på A-dagpenge 52 uger senere. For 2021 ser det ud til, at andelen på A-dagpenge i 1. kvartal nærmer sig niveauet for 2019.

Kilde: Forsikrede Ledige og Efterlønsmodtageres Udbetalings Register (FLEUR), Registeret for arbejdsmarkedsstatistik (RAM), Kommunale sagsbehandlings- og økonomisystemer, AMFORA, Beskæftigelsesministeriets forløbsdatabase (DREAM)

Senest opdateret data: 1. kvartal 2021. Næste opdatering 5. november 2021.

Anm.: Pga. efterregistreringer vil specielt det seneste kvartal, der findes data for, blive øget ved næste opdatering. I tilbagefald til alle ydelser, registreres det kun som en afgang, hvis man overgår til beskæftigelse, en SU-godkendt uddannelse eller bliver selvforsørget. Det påvirker således ikke overlevelseskurven, hvis man overgår til andre offentlige forsørgelsesydelse.

**Figur 5. Kontanthjælp - Fuldtidspersoner, antal og i pct. af arbejdsstyrken**



De faste linjer i Figur 5 viser udviklingen af fuldtidspersoner på kontanthjælp i konkret antal og aflæses på venstreaksen. De stiplede linjer viser andelen af kontanthjælpsmodtagere i pct. af arbejdsstyrken og aflæses på højreaksen.

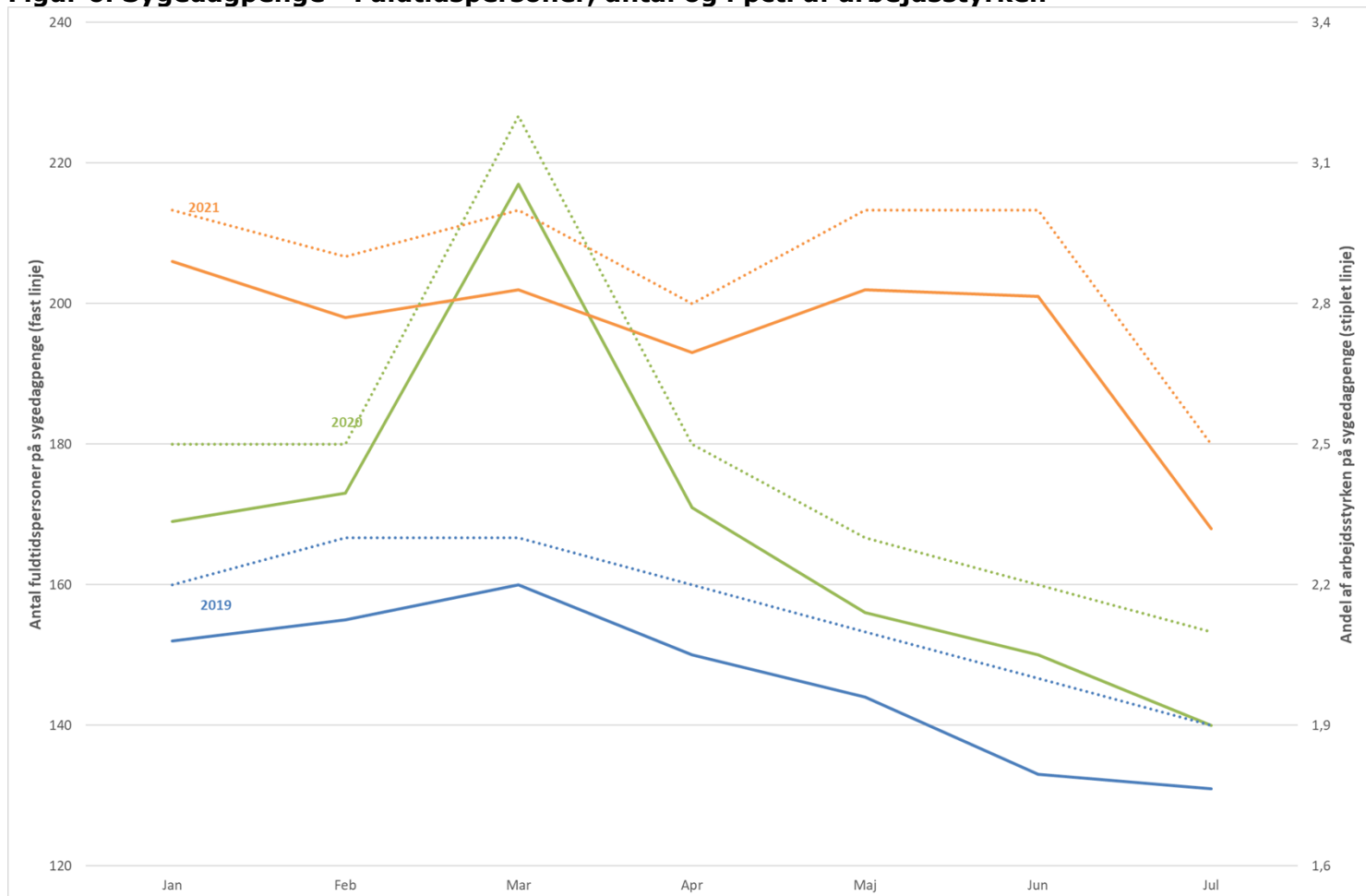
Antallet er faldet hele året og har siden juni været på niveau med 2019.

Kilde: Kommunale sagsbehandlings- og økonomisystemer, AMFORA.

Senest opdateret data: Juli 2021. Næste opdatering 17. september 2021.

Anm.: Pga. efterregistreringer vil specielt den seneste måned, der findes data for, blive øget ved næste opdatering.

**Figur 6. Sygedagpenge - Fuldtidspersoner, antal og i pct. af arbejdsstyrken**



Den faste linje, der aflæses på venstreaksen i Figur 6 viser udviklingen i antallet af fuldtidspersoner på sygedagpenge, mens den stiplede linje aflæses på højreaksen og viser andelen af fuldtidspersoner i pct. af arbejdsstyrken.

Kilde: KMD's sygedagpengeregistre.

Senest opdateret data: Juli 2021. Næste opdatering 11. oktober 2021.

Anm.: Pga. efterregistreringer vil specielt den seneste måned, der findes data for, blive øget ved næste opdatering.

**Tabel 1. Sygedagpenge – Visitationskategori, antal og i pct. af arbejdsstyrken**

	2020				2021			
	Juni		Juli		Juni		Juli	
	Antal fuldtidsper soner	Pct. af arbejdsstyrken	Antal fuldtidsper soner	Pct. af arbejdsstyrken	Antal fuldtidsper soner	Pct. af arbejdsstyrken	Antal fuldtidsper soner	Pct. af arbejdsstyrken
I alt	150	2,2	140	2,1	201	3,0	168	2,5
<i>Heraf:</i>	<i>Visitation 1: Raskmeldt indenfor 8 uger</i>							
	17	0,2	16	0,2	48	0,7	19	0,3
	<i>Visitation 2: Virksomhedsrettet indsats</i>							
	118	1,7	112	1,7	136	2,0	130	1,9
<i>Visitation 3: Tværfaglig indsats</i>								
.	0,0	.	0,0	.	0,0	.	0,0	

Tabel 1 viser hvordan fordelingen af personer på sygedagpenge er fordelt på visitationskategorier. Visitationskategorierne summer ikke til "I alt".

Alle sygemeldte borgere, som forventes raskmeldte indenfor 8 uger, visiteres til *visitationskategori 1*. Det forventes, at borgere i visitationskategori 1 efter endt sygemelding vil vende tilbage til arbejdsmarkedet på samme vilkår som tidligere, og denne gruppe har som udgangspunkt ikke behov for en særlig indsats.

Sygemeldte borgere der har et sygeforløb over 8 uger, men ikke har andre problemer end sygdomsforløbet visiteres til *visitationskategori 2*. Borgeren vil blive fulgt løbende under sygdomsforløbet og blive tilbudt arbejdspladsrelaterede tilbud, opkvalificering eller mentorstøtte til sikring af, at borgeren kan vende tilbage til arbejdsmarkedet efter endt sygeforløb. Det ses, at andelen i visitationskategori 2 er højere end samme periode sidste år. Det kan oplyses, at niveauet har været nogenlunde konstant siden december 2020 efter en stigning gennem efteråret 2020.

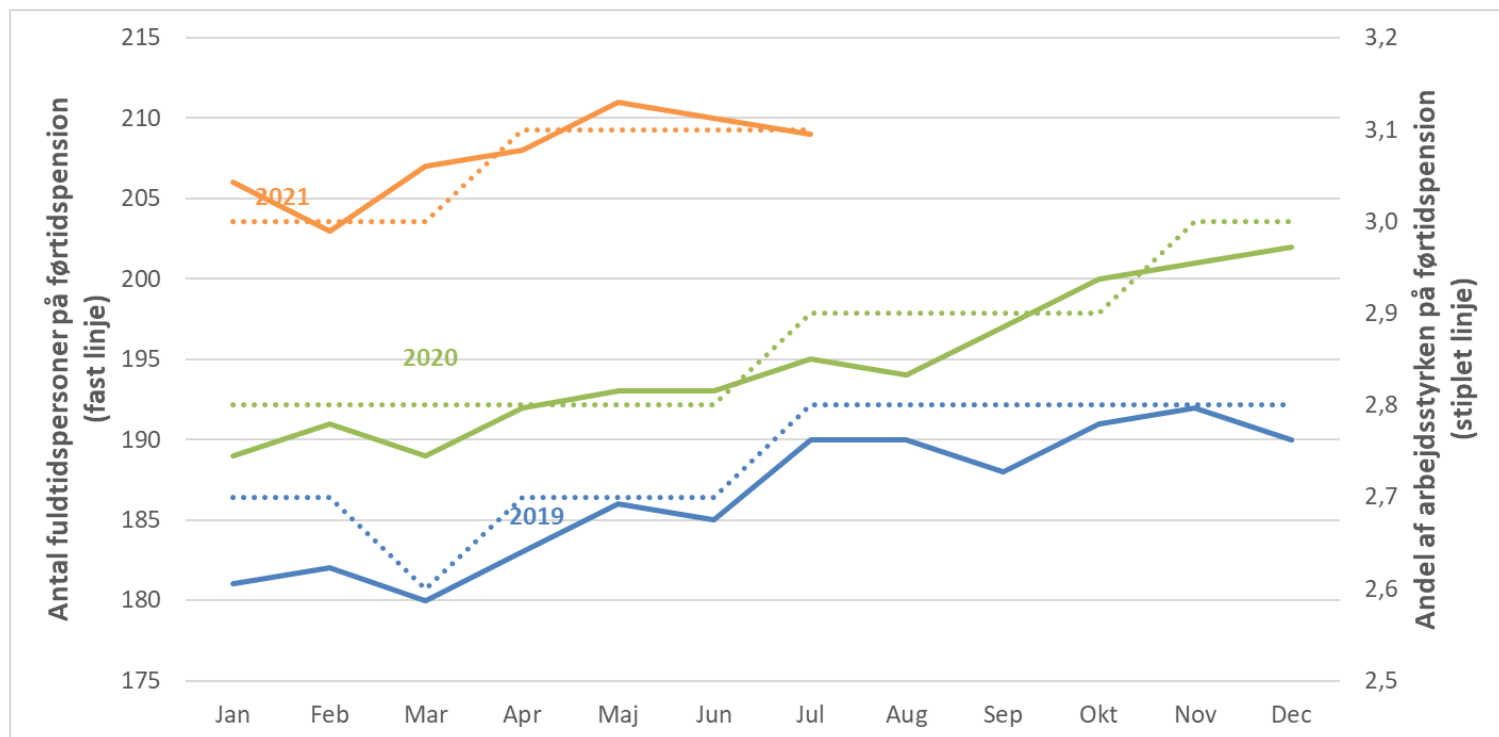
Sygemeldte borgere med forventet raskmelding efter 8 uger, som har mere komplekse problemstillinger end sygdom vil blive visiteret til *visitationskategori 3*. Dragør har ikke nogen borgere på sygedagpenge i denne kategori.

Kilde: KMD's sygedagpengeregistre.

Senest opdateret data: Juli 2021. Næste opdatering 11. oktober 2021.

Anm.: Pga. efterregistreringer vil specielt den seneste måned, der findes data for, blive øget ved næste opdatering.

**Figur 7. Førtdispension - Fuldtidspersoner, antal og i pct. af arbejdsstyrken**



De faste linjer i Figur 7 viser antallet af fuldtidspersoner på førtidspension i Dragør og aflæses på venstreaksen. De stiplede linjer viser andelen af arbejdsstyrken på førtidspension og aflæses på højreaksen.

Det ses, antallet af personer på førtidspension har været stigende i hele perioden.

Kilde: Udbetaling Danmark Pension og KMD's register for sociale pensioner.

Senest opdateret data: Juli 2021. Næste opdatering 10. september 2021.

Anm.: Pga. efterregistreringer vil specielt den seneste måned, der findes data for, blive øget ved næste opdatering. Det bemærkes, at invaliditetsydelse ikke er medtaget i opgørelsen.