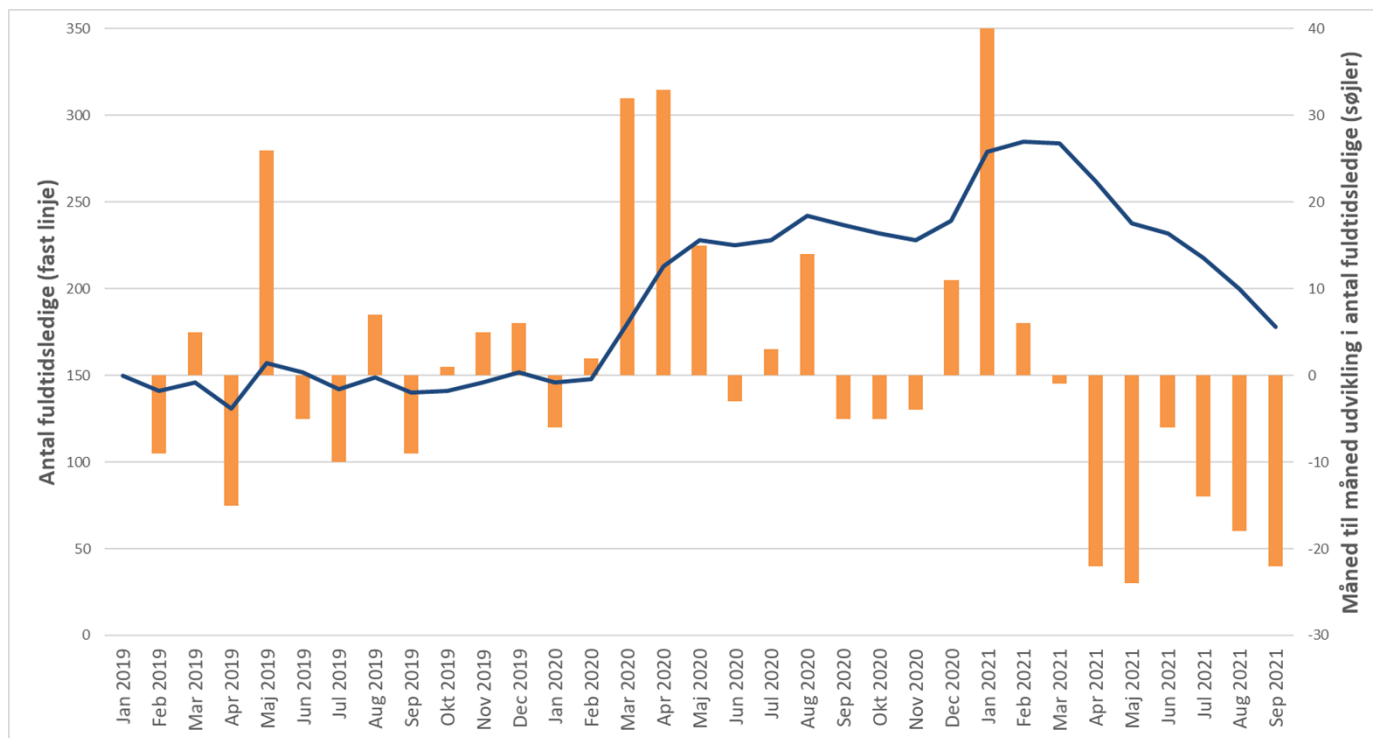




## Orientering - Opfølgning på beskæftigelsesindsatsen, december 2021

**Figur 1. Fuldtidsledige, antal og udviklingen måned til måned for Dragør**



Kurven i **Figur 1** viser det samlede antal fuldtidsledige i Dragør og kan aflæses på venstreaksen. Fuldtidsledige er summen af fuldtidspersoner på A-dagpenge og den del af kontanthjælpsmodtagerne der vurderes job-parate.

Søjlerne i **Figur 1** skal aflæses på højre aksel og viser udviklingen i antal fuldtidsledige måned til måned. Store stigning i antal fuldtidsledige (høje søjler) giver altså store stigninger i kurven.

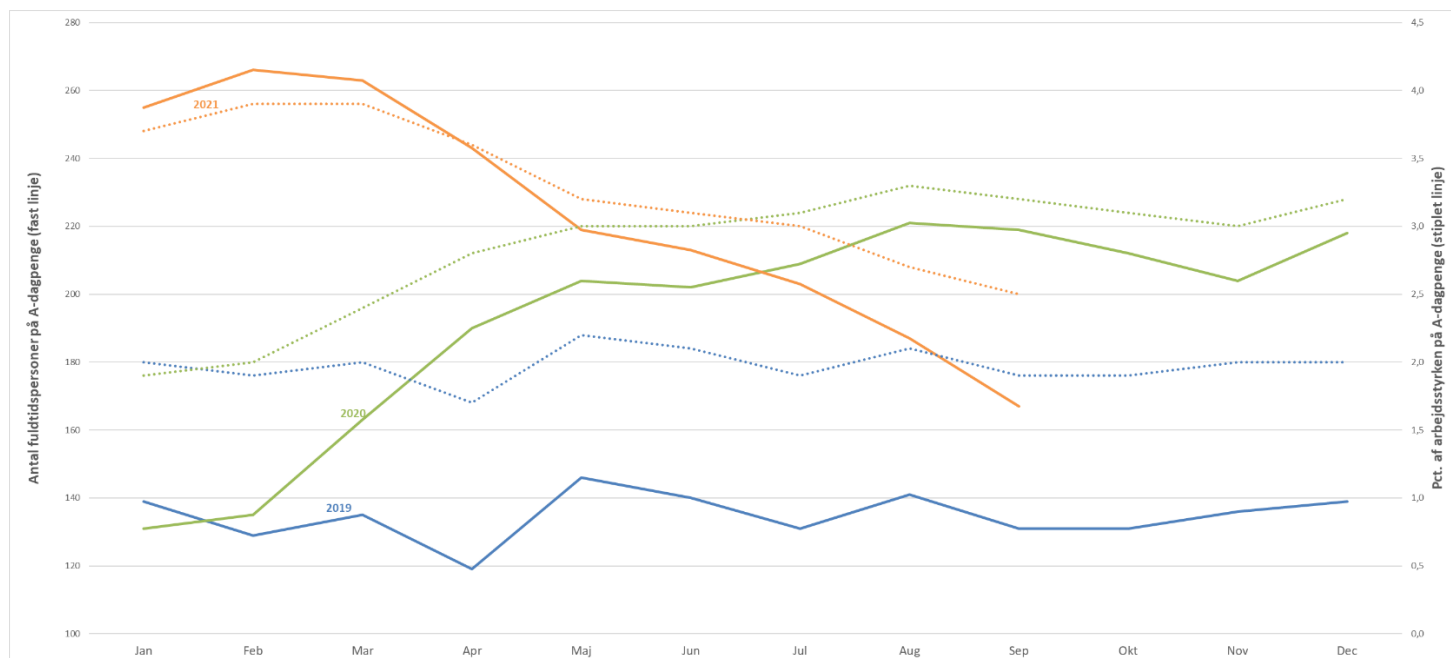
Antallet af fuldtidsledige har været faldende siden februar 2021 efter stigning det foregående år.

Kilde: Forsikrede Ledige og Efterlønsmodtageres Udbetalings Register (FLEUR), Registeret for arbejdsmarkedsstatistik (RAM), AMANDA, Plandata.

Senest opdateret data: September 2021. Næste opdatering 1. december 2021.

Anm.: Pga. efterregistreringer vil specielt den seneste måned, der findes data for, blive øget ved næste opdatering. Perioder med ferie fra beskæftigelse indgår ikke i målingen.

**Figur 2. Fuldtidspersoner på A-dagpenge i Dragør, antal og i pct. af arbejdsstyrken**



De faste linjer i Figur 2 viser antallet af fuldtidspersoner på A-dagpenge i Dragør og aflæses på venstreaksen. De stiplede linjer viser andelen af arbejdsstyrken på A-dagpenge og aflæses på højre aksens.

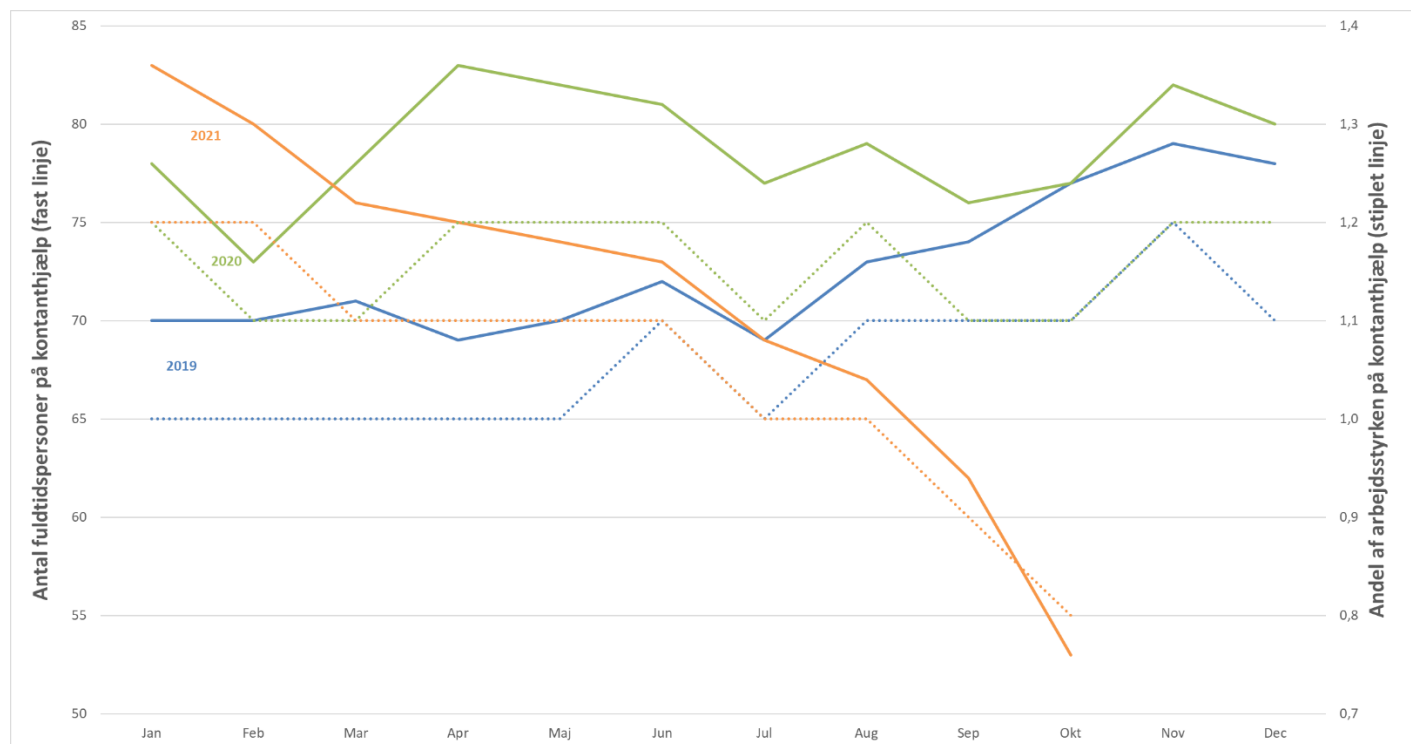
Fuldtidspersoner på A-dagpenge er en delmængde af samlet antal ledige i **Figur 1**, hvorfor det samme billede med antal fuldtidspersoner på A-dagpenge har været faldende siden februar 2021. Det samme gælder andelen af arbejdsstyrken på A-dagpenge.

Kilde: Forsikrede Ledige og Efterlønsmodtageres Udbetalings Register (FLEUR), Registeret for arbejdsmarkedsstatistik (RAM), AMANDA, Plandata.

Senest opdateret data: August 2021. Næste opdatering 1. november 2021.

Anm.: Pga. efterregistreringer vil specielt den seneste måned, der findes data for, blive øget ved næste opdatering. Perioder med ferie fra beskæftigelse indgår ikke i målingen.

**Figur 3. Kontanthjælp - Fuldtidspersoner, antal og i pct. af arbejdsstyrken**



De faste linjer i Figur 3 viser udviklingen af fuldtidspersoner på kontanthjælp i konkret antal og aflæses på venstreaksen. De stiplede linjer viser andelen af kontanthjælpsmodtagere i pct. af arbejdsstyrken og aflæses på højre akslen.

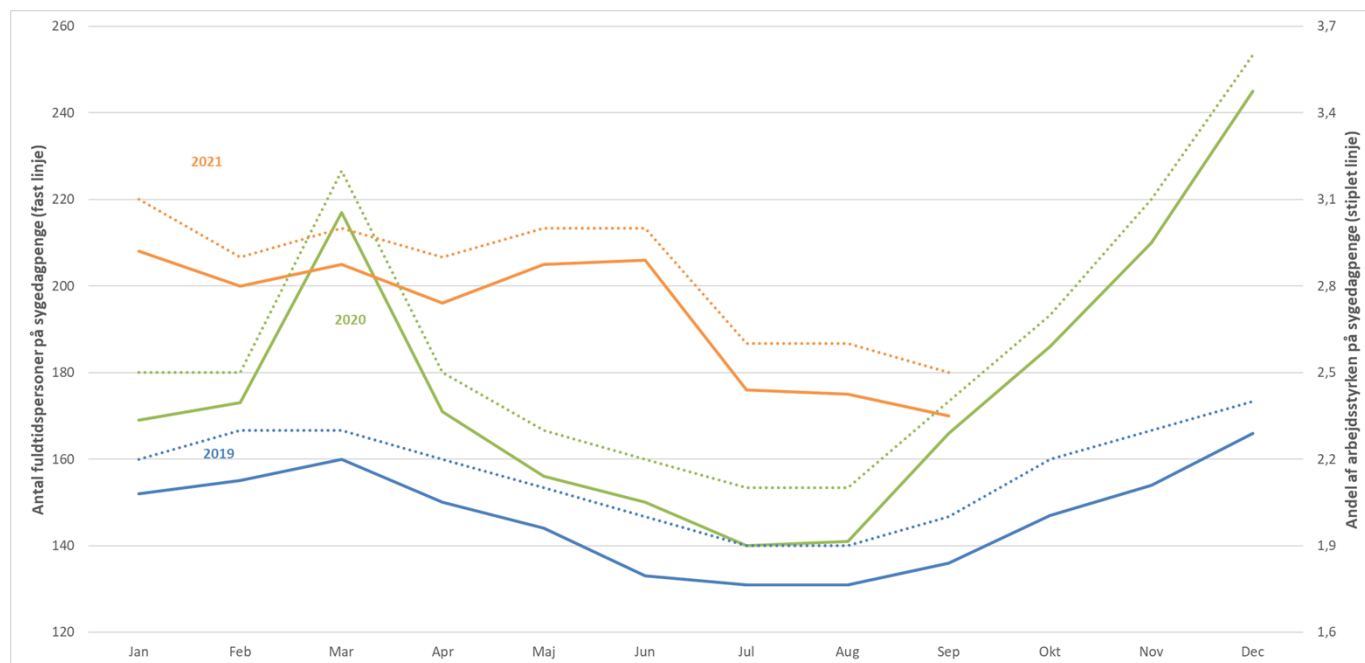
Antallet af fuldtidspersoner på kontanthjælp har været faldende fra januar 2021 og frem til oktober 2021. Niveaulet startede højere end samme periode 2020, men er faldet til et niveau under tilsvarende periode 2019.

Kilde: Kommunale sagsbehandlings- og økonomisystemer, AMFORA.

Senest opdateret data: oktober 2021.

Anm.: Pga. efterregistreringer vil specielt den seneste måned, der findes data for, blive øget ved næste opdatering.

**Figur 4. Sygedagpenge - Fuldtidspersoner, antal og i pct. af arbejdsstyrken**



Den faste linje, der aflæses på venstreaksen i Figur 4 viser udviklingen i antallet af fuldtidspersoner på sygedagpenge, mens den stiplede linje aflæses på højre akse og viser andelen af fuldtidspersoner i pct. af arbejdsstyrken.

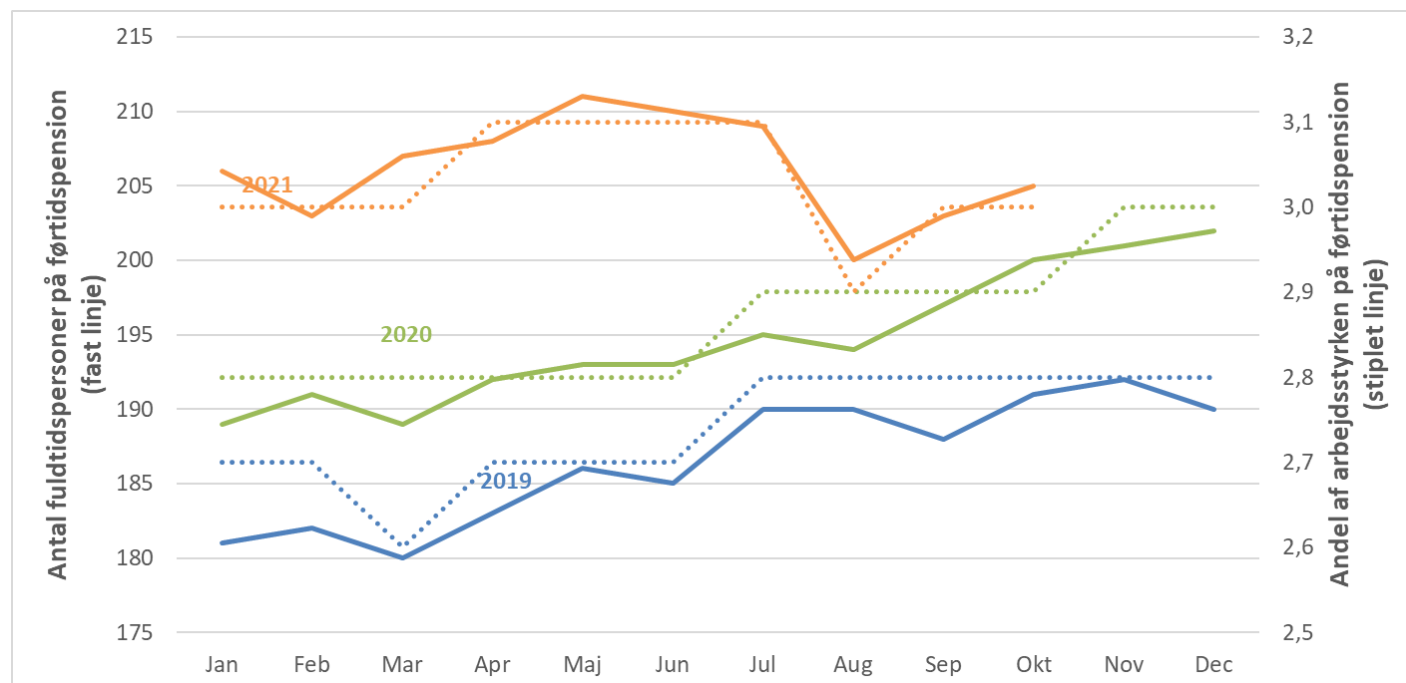
Antallet af fuldtidspersoner på sygedagpenge i 2021 har været nogenlunde konstant fra januar og frem til og med juni, hvorefter der sker et fald til et lavere niveau i juli. Niveauet er cirka samme niveau som samme periode 2020, der dog var højere end samme periode 2019.

Kilde: KMD's sygedagpengeregistre.

Senest opdateret data: september 2021. Næste opdatering 9. december 2021.

Anm.: Pga. efterregistreringer vil specielt den seneste måned, der findes data for, blive øget ved næste opdatering.

**Figur 5. Førtdispension - Fuldtidspersoner, antal og i pct. af arbejdsstyrken**



De faste linjer i Figur 5 viser antallet af fuldtidspersoner på førtdispension i Dragør og aflæses på venstreaksen. De stiplede linjer viser andelen af arbejdsstyrken på førtdispension og aflæses på højreaksen.

Det ses, at antallet af fuldtidspersoner på førtdispension grundlæggende har haft en stigende tendens i hele perioden fra januar 2019 til juli 2021. I august 2021 er antallet faldet med ca. 10 personer, hvorefter der igen ses en stigende tendens.

Kilde: Udbetaling Danmark Pension og KMD's register for sociale pensioner.

Senest opdateret data: oktober 2021. Næste opdatering 10. december 2021.

Anm.: Pga. efterregistreringer vil specielt den seneste måned, der findes data for, blive øget ved næste opdatering. Det bemærkes, at invaliditetsydelse ikke er medtaget i opgørelsen.