

**Forventet regnskab  
januar 2022**



**DRAGØR**  
KOMMUNE

**Økonomiafdelingen**

## Til direktionen

Hermed vedlægges månedsopfølgningen efter januar 2022.

Notatet giver en overordnet samlet status på forventningerne til regnskabet for 2022, som det ser ud efter januar måned. Resultatopgørelsen vises indledningsvist, med opdeling på sektorer, inden for og uden for servicerammen, samt det forventede regnskabs påvirkning af kassebeholdningen. I status indgår desuden oversigtstabel med forventet regnskab pr. sektor i alt.

## Samlet oversigt og status

### Resultatopgørelse 2022, pr. januar 2022

Af nedenstående resultatopgørelse fremgår de budgetterede indtægter og udgifter i 2022, fordelt på de enkelte sektorer, samt det forventede resultat til året. Resultatopgørelsen viser det samlede forventede kassetræk i løbet af 2022, som er afgørende for udviklingen i kommunens likviditet.

Dragør Kommune budgetterer med nettoindtægter på i alt 926 mio. kr. På nuværende tidspunkt er der ikke forventede afvigelser på indtægtssiden.

Pr. januar udgør de forventede driftsudgifter 893 mio. kr. svarende til et forventet merforbrug på 5,8 mio. kr. Det forventede merforbrug er alene inden for servicerammen, og vedrører overvejende merudgifter til specialundervisning på sektor 3 og derudover mindreindtægter ved salg af plejehjemspladser til udenbys borgere samt merudgifter til betaling for plejehjemspladser i andre kommuner på sektor 7

I forbindelse med månedsopfølgningen efter februar, skal begge områder afsøge muligheder- og løsninger for at håndtere de annoncerede merforbrug. Status herom vil medgå i månedsopfølgningen efter februar.

Overskuddet på driften (driftsbalancen) udgør herefter 26,5 mio. kr., hvilket er 5,8 mio.kr. mindre end i det oprindelige budget.

På anlæg er der indregnet forventet overførsel af budget fra 2021 på godt 18 mio. kr., som forventes forbrugt i 2022.

Når der tages højde for anlæg, lån mm. udgør det samlede kassetræk 32,4 mio. kr. i 2022, hvilket er 24,4 mio. kr. højere end det oprindeligt budgetterede 9 mio. kr. – det øgede kassetræk er en konsekvens af forventet regnskab på drift samt og indregning af forventet overførsel på anlæg samt tilhørende forbrug

1.000 kr. løbende priser	Forventet regnskab 2022	Oprindeligt budget 2022	Korrigeret budget 2022	Forventet mer (+) /mindreforbrug (-)
<b>Indtægter</b>				
Skatter	-1.025.114	-1.025.114	-1.025.114	
Tilskud og udligning	99.491	99.491	99.491	
<b>Indtægter i alt</b>	<b>-925.623</b>	<b>-925.623</b>	<b>-925.623</b>	<b>0</b>
<b>Driftsudgifter</b>				
<i><b>Indenfor servicrammen</b></i>	<b>712.833</b>	<b>707.000</b>	<b>707.000</b>	<b>5.833</b>
Sektor 1 Renovation	0	-	-	-
Sektor 2 Teknik og miljø	33.809	33.609	33.609	200
Sektor 3 Folkeskolen og det spec. børneområde	197.353	194.935	194.500	2.853
Sektor 4 Kultur og fritid	45.351	44.636	45.071	280
Sektor 5 Dagtilbud	73.268	73.268	73.268	-
Sektor 6 Borger og social	79.335	79.335	79.335	-
Sektor 7 Sundhed og omsorg	172.478	169.978	169.978	2.500
Sektor 9 Forvaltning	111.239	111.239	111.239	-
<i><b>Udenfor servicrammen</b></i>	<b>186.311</b>	<b>186.311</b>	<b>186.311</b>	-
Sektor 1 Renovation	0	111	0	-
Sektor 2 Teknik og miljø	111	0	111	-
Sektor 3 Folkeskolen	1.116	1.116	1.116	-
Sektor 6 Borger og social	123.733	123.733	123.733	-
Sektor 7 Sundhed og omsorg	59.762	59.762	59.762	-
Sektor 9 Forvaltning	1.589	1.589	1.589	-
<b>Nettodriftsudgifter i alt</b>	<b>899.144</b>	<b>893.311</b>	<b>893.311</b>	<b>5.833</b>
<b>Resultat af ordinær drift (Driftsbalancen)</b>	<b>-26.479</b>	<b>-32.312</b>	<b>-32.312</b>	<b>5.833</b>
Anlægsudgifter	52.047	34.047	34.047	18.000
Renter, netto	404	404	404	-
Lån	-15.400	-15.400	-15.400	-
Afdrag på lån	16.849	16.849	16.849	-
Finansforskydninger	4.965	4.965	4.965	-
<b>Samlet resultat (Kassebevægelse)</b>	<b>32.386</b>	<b>8.553</b>	<b>8.553</b>	<b>23.833</b>

### Driftsbudgettet

Det samlede driftsbudget for Dragør Kommune (korrigeret budget) er på netto 893,3 mio. kr. og det forventede regnskab er på 899,1 mio. kr. Det giver et samlet forventet merforbrug på 5,8 mio. kr. i forhold til det korrigerede budget. Afvigelsen er inden for servicrammen.

Den forventede afvigelse for november er sammensat således:

## Forventet regnskab 2022 - forbrug og forventet regnskab pr. sektor

	Forbrug ÅTD (mio. kr.)	Korr. Budget (mio. kr.)	Rest Korr. Budget (mio. kr.)	Forbrugs % 202	Forbrugs % 2021 samme tid	Forventet regnskab 2022 (mio. kr.)	Forventet forbrugs % 2022	Forventet afvigelse (mio. kr.)
<b>Forbrug &amp; budget</b>								
Dragør Kommune i alt	53,7	893,3	839,6	6	7	899,1	100,7	5,8
<b>Udgifter</b>	<b>67,1</b>	<b>1.054,4</b>	<b>987,4</b>	<b>6</b>	<b>7</b>	<b>1.060,3</b>	<b>100,6</b>	<b>5,8</b>
<b>Indtægter</b>	<b>-13,4</b>	<b>-161,1</b>	<b>-147,7</b>	<b>8</b>	<b>7</b>	<b>-161,1</b>	<b>100,0</b>	<b>0,0</b>
Renovation (sektor 1)	0,6	0,0	-0,6		-40	0,0		0,0
Teknik og Miljø (sektor 2)	1,6	33,7	32,1	5	3	33,9	100,6	0,2
<b>Skoler (sektor 3)</b>	<b>11,4</b>	<b>170,4</b>	<b>159,0</b>	<b>7</b>	<b>7</b>	<b>173,2</b>	<b>101,7</b>	<b>2,9</b>
Børn & Unge med Specielle behov (sektor 6b)	1,4	25,2	23,8	6	9	25,2	100,0	0,0
Kultur & Fritid (sektor 4)	3,3	45,1	41,7	7	6	45,4	100,6	0,3
Institutions området (sektor 5)	5,7	73,3	67,5	8	8	73,3	100,0	0,0
<b>Borger &amp; Social (sektor 6) i alt</b>	<b>8,6</b>	<b>203,1</b>	<b>194,5</b>	<b>4</b>	<b>7</b>	<b>203,1</b>	<b>100,0</b>	<b>0,0</b>
<b>Udgifter</b>	<b>13,2</b>	<b>241,0</b>	<b>227,8</b>	<b>5</b>	<b>6</b>	<b>241,0</b>	<b>100,0</b>	<b>0,0</b>
<b>Indtægter</b>	<b>-4,6</b>	<b>-37,9</b>	<b>-33,3</b>	<b>12</b>	<b>3</b>	<b>-37,9</b>	<b>100,0</b>	<b>0,0</b>
Beskæftigelsesområde (sektor 6)	2,1	78,4	76,3	3	7	78,4	100,0	0,0
Integration (sektor 6)	-0,3	5,6	5,9	-5	12	5,6	100,0	0,0
Spec. Voksenområde & Pension (sektor 6)	6,7	118,0	111,3	6	6	118,0	100,0	0,0
<b>Sundhed og Omsorg (sektor 7)</b>	<b>11,1</b>	<b>229,7</b>	<b>218,6</b>	<b>5</b>	<b>8</b>	<b>232,2</b>	<b>101,1</b>	<b>2,5</b>
Tand- og sundhedspleje + §99	0,6	7,7	7,1	8	8	7,7	100,0	0,0
<b>Forvaltning (sektor 9)</b>	<b>9,9</b>	<b>112,8</b>	<b>102,9</b>	<b>9</b>	<b>9</b>	<b>112,8</b>	<b>100,0</b>	<b>0,0</b>

+ = merudgift/mindreindtægt

- = mindreudgift/merindtægt

## Status for sektorenes månedsofølgning – Drift

**Sektor 1:** Der forventes balance.

**Sektor 2:** Der forventes mindreindtægter på 0,2 mio. kr., hvilket skyldes at der er opkrævet et mindre beløb hos borgerne i forhold til de budgetterede udgifter for skadedyrsbekæmpelse.

**Sektor 3:** Der forventes et merforbrug på 2,8 mio. kr. på sektor 3s, om overvejende kan henføres til et merforbrug på 2,1 mio. kr. på specialskoler grundet flere elever visiteret end budgetteret, merforbrug på 0,5 mio. kr. på ungdomsuddannelser – pga. flere elever til STU end forudsat i budgettet samt merforbrug på 0,5 mio. kr. til befordring af elever (specialskoler) pga. opstartsproblemer med opkrævning af vores nye kørselsordning med VBT. Derudover forventes mindreudgifter på fællesudgifter skolevæsen på 0,3 mio. kr. da vi forventer flere indtægter end udgifter på frit skolevalg. Alle 3 skoler forventer på nuværende tidspunkt budgetoverholdelse.

I forbindelse med månedsofølgningen efter februar skal afsøges muligheder- og løsninger for at håndtere det annoncerede merforbrug vedr. specialundervisning. Status herom vil medgå i månedsofølgningen efter februar.

### **Sektor 6b:**

På det specialiserede børneområde forventes på nuværende tidspunkt budgetopnåelse.

Samlet for sektor 3 og 6b forventes derfor et merforbrug på 2,8 mio. kr. for hele skole- og børneområdet.

**Sektor 4:** Der forventes på nuværende tidspunkt et samlet merforbrug på 0,3 mio.kr., hvilket overvejende kan henføres til mindreindtægter på Klub Fælles som følge af lidt færre elever og forældrebetaling.

**Sektor 5:** På nuværende tidspunkt forventes ikke afvigelser mellem budget og regnskab.

### **Sektor 6:**

På nuværende tidspunkt forventes ikke afvigelser mellem budget og regnskab.

### **Sektor 7**

På nuværende tidspunkt forventes merforbrug/mindreindtægter på sektor 7 på 2,5 mio. kr., hvoraf 2,0 mio. kr. er forventede mindreindtægter på salg af pladser til udenbys borgere og merudgifter på 0,5 mio. kr. på køb af udenbys pladser.

I forbindelse med månedsopfølgningen efter februar skal afsøges muligheder- og løsninger for at håndtere det annoncerede merforbrug vedr. salg og køb af plejehjemspladser. Status herom vil medgå i månedsopfølgningen efter februar.

### **Sektor 9:**

På nuværende tidspunkt forventes ikke afvigelser mellem budget og regnskab.

### **Udvikling i forventet regnskab**

Opgørelsen vises først når der er mere end én måned (fra februar).

### **Serviceammen**

Dragør Kommunes serviceammen udgør 707,0 mio.kr., som er budgettet på serviceudgifter, efter budgetaftalen. Det forventede forbrug for 2022 inden for serviceammen er på 712,9 mio.kr. hvilket er et forventet merforbrug i fht. serviceammen på i alt 5,8 mio.kr.

Der er regnskabssanktion ved overskridelse af serviceammen, men alene hvis kommunerne samlet set overskrider serviceammen.

### **Likviditetsprognose ultimo januar 2022**

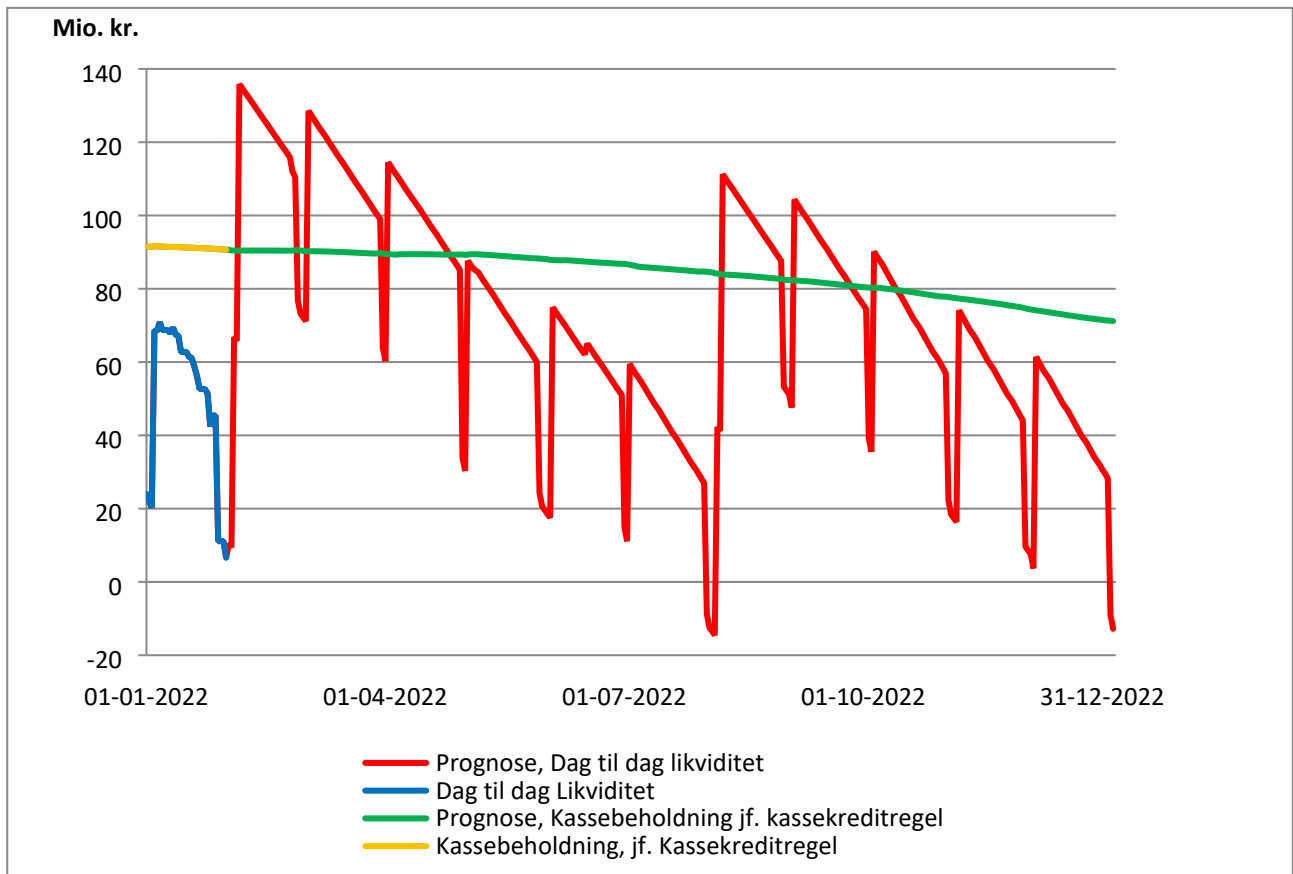
Den 31. januar 2022 udgjorde likviditeten 90,7 mio. kr. opgjort efter kassekreditreglen. Den indberettes til Social- og Indenrigsministeriet efter hvert kvartal. KB's målsætning er, at likviditeten skal udgøre mindst 40 mio. kr. opgjort efter kassekreditreglen.

Dag til dag likviditeten udgjorde pr. 31. januar 2022, 6,6 mio. kr.

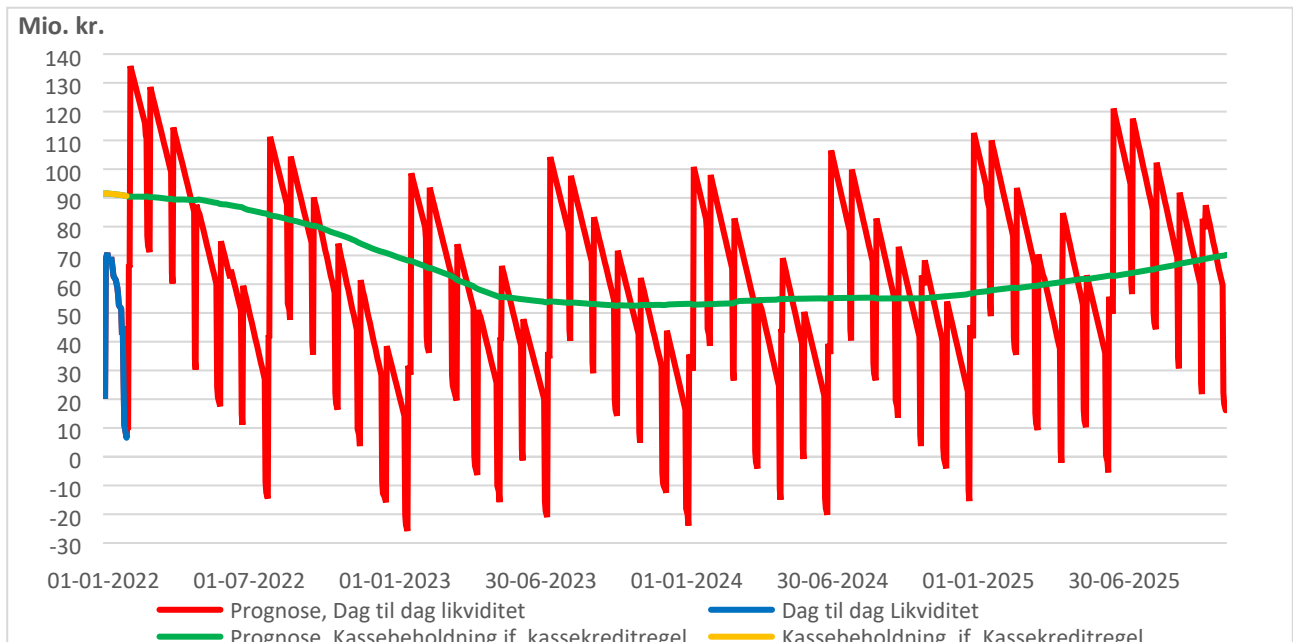
Den gennemsnitlige likviditet pr. indbygger lå således på 6.192 kr. pr. 31.01.2022

Likviditeten ved udgangen af 2022 forventes på nuværende tidspunkt at udgøre 71,2 mio. kr. opgjort efter kassekreditreglen. Pr. 01. januar 2022 udgjorde prognosen for likviditet opgjort efter kassekreditreglen pr. 31. december 2022 84,9 mio. kr. Faldet skyldes indregningen af en forventet vedtaget overførsel på anlæg, på 18 mio. kr. De øgede anlægsudgifter i 2022, slår kun delvist igennem på den gennemsnitlige likviditet (365 dages likviditeten) i 2022.

Likviditetskurven for 2022 laves med afsæt i forventet regnskab for 2022, som det fremgår af resultatoversigten. I likviditetsmodellen forsøges det at tage højde for dage med særligt store likviditetsbevægelser (fx lønudbetaling ultimo måned, og indtægter fra 12. dele primo måned).



Med budgetoverslagsårene 2023-2025 fås nedenstående prognose for likviditet.



### Samlet overblik i forhold til økonomiske målsætninger

For forventet regnskab 2022 er status på de centrale økonomiske mål fra Den Økonomiske Politik for 2020-23 anført i tabellen. Status januar er året første.

Tablet over Kommunalbestyrelsens økonomiske mål i 2022

Målsætning	Mål (mio. kr.)	Oprindeligt budget	Korrigeret budget	Forventet Regnskab	Status
Overholde Servicerammen	707,0	707,0	707,1	712,9	Forventes ikke overholdt
Driftsoverskud på 60 mio.kr.	-60,0	-32,3	-32,3	-26,5	Forventes ikke overholdt
Gennemsnitlig Kassebeholdning ikke under 40 mio. kr. *	Minimum 40,0	-	-	71,2 (31. 12. 2022)	Forventes overholdt

\*gennemsnit beregnes over de 365 dage.

**Status:**

- Med forventningen til merforbrug på 5,8 mio.kr. inden for servicerammen efter januar måned forventes Dragør Kommune – på nuværende tidspunkt - ikke at overholde servicerammen i regnskab 2022 (som svarer til det oprindeligt budgetterede niveau for serviceudgifter). Hvorvidt det medfører sanktioner afhænger af om kommunerne samlet set overholder den samlede serviceramme i 2022
- Økonomiafdelingen forventer ikke (på baggrund af indmeldinger fra centrene) at der i 2022 realiseres et driftsoverskud på 60 mio.kr. Det er ikke nyt, da der i udgangspunkt kun har været budgetteret med et overskud på 32,3 mio. kr. Den aktuelle forventning til årets resultat med et overskud på 26,5 mio. kr., er således 5,8 mio. kr. dårligere end korrigeret budget.
- Den gennemsnitlige likviditet i hele 2022 forventes at holde sig over 40 mio. kr. Ved udgangen af 2022 forventes kassebeholdningen at være på 71,2 mio. kr.