



Dragør

KOMMUNE

Plan for fortsat drift

Beredskabsplan for Dragør Kommune

Denne plan er tilrettelagt med det formål at kommunen organisatorisk kan håndtere mere omfattende og alvorlige hændelser, som f.eks. stormflod, oliespild, isvintre, orkaner, epidemier, problemer med forsyningsvirksomheden, fødevareremangel og store ulykker mv., der påvirker kommunens fastlagte serviceniveauer og muligheder for at varetage sine samfundsvigtige opgaver.

21-1-2022



Indhold

Indledning.....	4
Forord.....	4
Orienterende del.....	5
Formål med Dragør Kommunes Plan for fortsat drift.....	5
Generelle forudsætninger.....	6
Ledelse, ansvar og beføjelser.....	6
Planlægningsforudsætninger.....	7
Kommunens beredskabsplankompleks.....	9
Sammenhæng mellem planer.....	9
Delplaner.....	9
Specialplaner.....	10
Indsatsplaner.....	10
Krav til planerne.....	10
Øvelser.....	11
Risikoprofil.....	11
Operationel del.....	12
Beredskabsniveauer og aktivering.....	12
Dagligt beredskab.....	12
Kommunalt stabsberedskab.....	13
Koordinationsberedskab.....	14
Kriseledelsesorganisation.....	15
Hændelser der alene berører Dragør Kommune.....	15
.....	15
Kriseledelsen.....	15
Krisestaben.....	16
Krisegrupper.....	17
Kommunikation – Intern informationshåndtering og Krisekommunikation.....	17
Hændelser der berører flere kommuner.....	18
Den kommunalt koordinerende stab.....	18



Fælles kriseledelse	19
Øvrigt beredskab	20
Den nationale krisestyringsorganisation	20
Regerings- og ministerieniveauet	21
Den Nationale Operative Stab (NOST), styrelsesniveau	21
Københavns Politi – Den lokale Beredskabsstab	22
Sundhedsberedskabet	23
Andre lovpligtige kommunale beredskabsopgaver	24
Mistrivsel og overgreb mod børn og unge	24
Olieforurening af kyster og havne	24
Stormflod	24



Indledning

Forord

Naturkatastrofer, ekstreme vejrforhold, oliespild, epidemier, nedbrud i elforsyningen, terror, store ulykker i industrien eller voldsomme trafikuheld er eksempler på hændelser, som kan opstå i en dansk kommune. Sådanne hændelser har potentiale til, i høj grad, at begrænse kommunens evne til at servicere sine borgere. Dette gælder også for Dragør Kommune.

Et robust og fleksibelt beredskab er derfor yderst vigtig i krisesituationer hvor samspil med og mellem kommune, politi, redningsberedskab, sundhedsberedskabet i regionen, samt og samfundets øvrige beredskaber, kan afhjælpe eller forhindre potentielle konsekvenser for kommunens borgere og ansatte.

Denne plan beskriver retningslinjerne ved håndtering af krisesituationer internt i kommunens beredskab samt eksterne partnere i samfundets øvrige beredskaber.

Planen her er udarbejdet af Plan og Teknik i Dragør Kommune i samarbejde med Hovedstadens Beredskab.

Planen er resultatet af afdelingernes beredskabsplanlægning. Engagerede medarbejdere har på afdelingsniveau udarbejdet risikovurderinger og samlet det til en helhed. Kommunens medarbejdere er alle en del af denne helhed. Og vi kan alle blive pålagt opgaver i beredskabssituationer, der adskiller sig fra det, vi beskæftiger os med til hverdag.

Parathed, gennemtænkte handlingsplaner og evnen til at omstille er det, som gør et beredskab robust og fleksibelt.

Kommunen har til håndtering af kritiske situationer også etableret en kriseledelsesorganisation, der vil fungere som omdrejningspunkt når kritiske situationer skal håndteres.

Alle medarbejdere skal have et overordnet kendskab til Dragør Kommunes Plan for fortsat drift og et detaljeret kendskab til de områder, hvor netop deres ekspertise er påkrævet i en krisesituation.

Borgmester

Kenneth Gøtterup



Orienterende del

Formål med Dragør Kommunes Plan for fortsat drift

I henhold til Beredskabsloven § 25 skal alle kommuner udarbejde en samlet plan for kommunens beredskab. Denne hedder i Dragør Kommune ”Plan for fortsat drift”. I planen beskrives det, hvem der har ansvar for at kommunens drift kan videreføres ved varslede eller uvarslede hændelser, der vil kunne påvirke serviceniveauet i kommunen.

Dragør Kommune skal som udgangspunkt kunne håndtere hændelser i kommunen med egne ressourcer, uden at det får indflydelse for serviceniveauet i kommunen.

Kommunen skal yderligere, i tilfælde af at en eller flere varslede eller uvarslede hændelser indtræffer, iværksætte Plan for fortsat drift eller dele deraf, såfremt hændelsen vurderes at kunne påvirke serviceniveauet.

Planen skal tillige medvirke til:

- At begrænse konsekvenserne af hændelsen,
- At situationen håndteres på en effektiv og professionel måde,
- At støtte kriseledelsesorganisationen i sine beslutninger og udførelsen af disse,
- At borgere m.fl. modtager effektiv og relevant information.

Der er mellem alle områder og afdelinger enighed om, at man i beredskabssituationer så vidt muligt altid bistår og understøtter hinanden med håndtering og løsning af opgaver i relation til hændelserne, så håndteringen både bliver og fremstår, som en samlet kommunal håndtering.

Nærværende Plan for fortsat drift er opdelt i en orienterende og en operationel del, og er udarbejdet af Dragør Kommunes Beredskabssamordning. Borgmestersekretariatet er overordnet ansvarlig for udformning og indhold af planen. Alle dele af Plan for fortsat drift koordineres af Hovedstadens Beredskab.

I den ”Orienterende del”, gives der en beskrivelse af kommunens ledelse, ansvar og beføjelser samt plankomplekset. Den orienterende del skal endvidere virke som vejledning, når andre planer skal udarbejdes. Denne del tager udgangspunkt i Beredskabspolitikken, der er de overordnede retningslinjer (spilleregler), og Risikoprofilen, der giver et øjebliksbillede af de risici, som de enkelte afdelinger har identificeret inden for eget sektoransvar.

I den operationelle del beskrives kommunens beredskabsmæssige virkemåde/organisering i forhold til hændelser, der påvirker kommunens serviceniveau, ligesom øvrige relevante tilknyttede beredskabsmæssige forhold beskrives.



Generelle forudsætninger

De efterfølgende afsnit om ledelse, ansvar og beføjelser samt planlægningsforudsætninger er generelle forudsætninger, som jf. Beredskabspolitikken er fælles for alle ejerkommunerne i Hovedstadens Beredskab.

Ledelse, ansvar og beføjelser

Hovedstadens Beredskab varetager ejerkommunernes beredskabsopgaver i henhold til beredskabsloven og bekendtgørelser udstedt i medfør heraf, herunder det operative og forebyggende beredskab samt myndighedsopgaver omfattet af loven. I den forbindelse koordinerer Hovedstadens Beredskab arbejdet med beredskabsplanlægning for og imellem ejerkommunerne, og medvirker aktivt til kommunernes fortsatte drift i tilfælde af ekstraordinære hændelser.

Kommunalbestyrelsen har det overordnede ansvar for kommunens ledelse, herunder kriseledelse, og træffer beslutninger ved varslede eller uvarslede hændelser.

I henhold til den kommunale styrelseslov § 31, kan Borgmesteren træffe afgørelse på vegne af henholdsvis Kommunalbestyrelsen og Økonomiudvalget i uopsættelige sager, hvor det ikke kan nås at indkalde Kommunalbestyrelsen eller Økonomiudvalget. Kommunalbestyrelsen skal senest på førstkommende ordinære møde, orienteres om truffne afgørelser.

Kompetencen efter § 31, vedrører sager, der ikke skal til udvalgsbehandling, og sager hvor der foreligger en udvalgsindstilling. I sager, der kræver en udvalgsbehandling, men hvor det på grund af sagens hastende karakter ikke er muligt at forelægge sagen for det pågældende udvalg, vil Borgmesteren kunne træffe afgørelse efter forud indhentet erklæring fra den pågældende udvalgsformand, jf. § 22, stk. 2, i den kommunale styrelseslov.

Hvis det ikke er muligt at få kontakt med pågældende udvalgsformand, kan Borgmesteren træffe afgørelse i sagen, hvis det skønnes, at sagen ikke tåler yderligere opsættelse. Det skal i den forbindelse overvejes, hvordan et flertal i Kommunalbestyrelsen ville have afgjort sagen.

Endvidere følger det af den kommunale styrelseslovs § 69 om nødstyre, at Økonomiudvalget overtager Kommunalbestyrelsens beføjelser, hvis denne ikke kan samles på grund af krise eller krig. Ved "krise" forstås, at der er truende udsigt til krig. På samme måde styrer borgmesteren kommunens anliggender, såfremt Økonomiudvalget ikke kan samles af de samme årsager. Hvis disse bestemmelser bringes i anvendelse, skal økonomi- og indenrigsministeren snarest have meddelelse herom.

Dragør Kommune etablerer på den baggrund en kriseledelsesorganisation, der hurtigt på tværs af alle ressortområder politisk og administrativt skal kunne varetage kommunens kriseledelse og krisestyring ved varslede eller uvarslede hændelser, der påvirker kommunens serviceniveau.

Kriseledelsesorganisationen (fremgår diagrammæssigt på side 14) består af en kriseledelse på politisk niveau samt en krisestab på direktions- og centerchefniveau, der sikrer samarbejde og samspil på tværs af alle centre i kommunen.



Endvidere er der i center for Sundhed, Pleje og Rehabilitering etableret en sundhedskrisestab, der kan fungere som områdets krisegruppe underlagt Krisestaben ved alle former for kriser. Krisestaben kan ved behov eventuelt vælge at etablere yderligere krisegrupper, der i relevante sammenhængende ressortområder kan varetage opgaveløsninger i relation til krisestyningen.

Kriseledelsesorganisationen skal til enhver tid, herunder særligt ved langvarige hændelser, tilpasses den eksisterende situation med heraf relaterede opgaver for kommunen. Sammensætningen af stabe på alle niveauer skal fleksibelt tilpasses de konkrete behov, ligesom der kan oprettes arbejdsgrupper underlagt krisestaben for håndtering af særlige problemstillinger (f.eks. knaphed på værnemidler eller andre vigtige ressourcer) på tværs af kommunens ressortområder.

Endvidere skal Hovedstadens Beredskab – enten via stabsledelse i Krisestaben eller ved den kommunalt koordinerende stab – etablere nødvendige kommunikative og operative forbindelser til den nationale krisestyngsorganisation, herunder regionen, politiet og andre nationale myndigheder mv., således at relevant ekspertise i nødvendigt og muligt omfang samt mulighed for koordination kommer til rådighed for kommunen.

Planlægningsforudsætninger

Hovedstadens Beredskabssamordning (HOBS) er det overordnede, strategiske forum for planlægning af det civile beredskab for kommunerne i Hovedstadens Beredskab. Beredskabspolitikken og Plan for fortsat drift er således forankret i HOBS, hvor Hovedstadens Beredskab har formandskabet. HOBS træffer således beslutninger indenfor områderne

- Uddannelser i krisestyning mv. for kommunerne
- Tværgående krisestyngsøvelser for kommunerne, form og indhold mv.
- Emner og retning for sårbarhedsanalyser
- Evaluering af øvelser og hændelser
- Emner og retning for national/international erfaringsudveksling vedrørende krisestyning

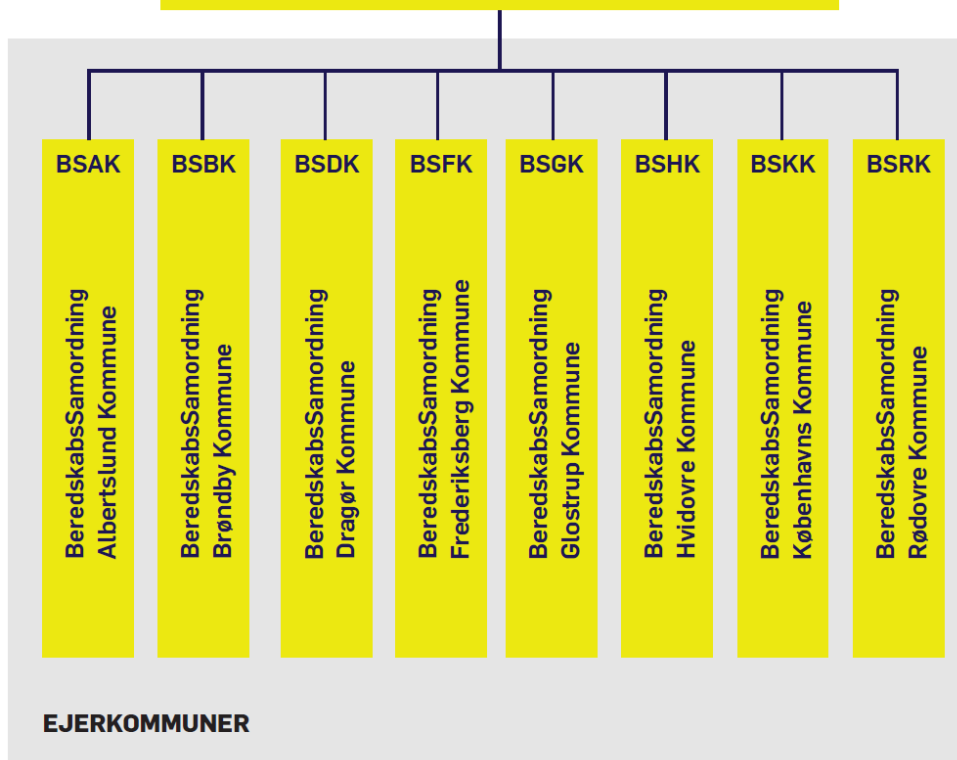
HOBS består af udpegede, beslutningsdygtige repræsentanter fra f.eks. borgmestersekretariat/økonomiforvaltning, og har mandat til på vegne af kommunerne at træffe beslutninger indenfor ovenstående områder.

Herudover er der i de enkelte kommuner etableret lokale beredskabssamordninger, der alle er underlagt HOBS. I samråd med en repræsentant fra Civil Sektors Beredskab i Hovedstadens Beredskab står den enkelte kommunes beredskabssamordning for udarbejdelsen af den enkelte kommunes delplaner, specialplaner, indsatsplaner, actioncards og instrukser, ligesom de – bistået af Civil Sektors Beredskab – står for at udarbejde en plan for oprettelse af kriseledelsesorganisationen i kommunen. Medlemmer af kommunens beredskabssamordning udpeges blandt forvaltningernes fagpersoner af kommunens /forvaltningernes direktion.



HOBS

HOvedstadens BeredskabsSamordning





Kommunens beredskabsplankompleks

Plan for fortsat drift er opbygget med nærværende "Orienterende del", hvori der gives en generel beskrivelse af kommunens ledelse, ansvar og beføjelsers samt den opstillede kriseorganisation og plankomplekset.

Den orienterende del skal endvidere virke som vejledning, når andre planer skal udarbejdes. Denne del tager udgangspunkt i Beredskabspolitikken, som fastlægger de overordnede retningslinjer (spilleregler), samt Risikoprofilen, der giver et overblik over de øjeblikkelige risici, som de enkelte afdelinger har identificeret inden for eget sektoransvar.

Anden del af planen er en Operationel del, hvori kommunens set up i forhold til ikke normale driftssituationer samt generelle beredskabsmæssige forhold beskrives.

Sammenhæng mellem planer

Denne plan er Dragør Kommunes beredskabsplan, men den indgår samtidig som en del af det samlede beredskabsplankompleks for hele Hovedstadens Beredskabs dækningsområde. Der er således bl.a. etableret en plan for fortsat drift i samtlige kommuner i Hovedstadens Beredskab.

I kommuneplanen kan der optages bestemmelser af beredskabsmæssige interesser.

I lokalplaner kan ligeledes anføres bemærkninger om friholdelse af arealer til beredskabsmæssige formål.

Til plan for fortsat drift udarbejdes yderligere delplaner, som nedenfor beskrevet.

Delplaner

Delplaner er administrative planer, der konkret beskriver, hvordan den enkelte kommune eller forvaltning skal agere ved hændelser, hvor kommunalt stabsberedskab og/eller koordinationsberedskab iværksættes. Disse planer skal ligeledes beskrive forvaltningernes krisegrupper samt aktivering af disse. Delplanerne er forankret i beredskabssamordningerne og i de enkelte forvaltninger.

Der skal i disse delplaner bl.a. være angivet:

- Hvem der indgår i kommunens samlede kriseledelsesorganisation.
- Hvor kommunens krisestab etableres, såfremt Hovedstadens Beredskabs krisestyringsfaciliteter ikke anvendes.
- Hvor krisegrupperne etableres.
- Hvorledes der kommunikeres med krisegrupperne (krisestyringssystem C3 og telefoner/numre samt mail).
- Bemanding af en evt. omstilling for forvaltningen uden for kontortid eller en telefonvagt.
- Hvor de gældende alarmerings-/telefonlister er placeret, og hvorledes de opdateres.
- Hvorledes der kommunikeres med krisestaben og kriseledelsen samt med og i forvaltningen. Kontakt fra krisegrupperne til kriseledelsen foregår altid via krisestab.



- Hvem (eller hvilke funktioner), der sidder i krisestaben.
- Hvordan egne ansatte og borgere og brugere informeres.
- Hvilke faciliteter grupperne råder over (inventar, elektronisk udstyr, kommunikationsudstyr m.m.).
- Hvorledes materiellet kontrolleres (terminer og af hvem).
- Hvorledes gruppen bemannes på kort sigt og i forbindelse med længerevarende hændelser.
- Hvilke faciliteter, der er eller der bliver planlæg at anvende m.h.t. forplejning, overnatning m.m.
- Hvilken arbejdsform og rutiner gruppen vil anvende (møder, vagtturnus m.m.).
- Hvilken støtte, der er til gruppens arbejde (kontorfolk, teknikere m.v.).

Dragør Kommune opretholder én samlet delplan til Plan for fortsat drift (delplan for kriseledelsesorganisationen), som til stadighed i regi af Beredskabssamordningen for Dragør Kommune kan revideres med hensyn til ændringer/tilretninger af praktisk karakter i forhold til kommunens faktiske virke. Delplanen skal således ikke godkendes af Kommunalbestyrelsen, men af Direktionen.

Delplanen skal desuden indeholde opmærksomhedspunkter i forhold til ned- og oplukning af kommunen i situationer, hvor dette besluttet (erfaring fra Covid-19 krisen). De sundhedsfaglige tiltag, der i hvert område skal tages i forhold til sundhedskriser/hændelser (erfaring fra Covid-19 krisen), beskrives i sundhedsberedskabsplanen.

Specialplaner

Specialplaner er procedurer på forvaltnings- og afdelingsniveau, som typisk dækker over handlingsorienterede procedurer for håndtering af specifikke hændelser, der kan indtræffe som planlagte, uvarslede, eller hændelser hvor der gives et vist varsel. Disse kan være udformet som actioncards. Disse planer opbevares hos den afdeling, der har ansvaret. Specialplaner kan f.eks. være for særlige områder som eksempelvis for Forsyningen eller Sundhedsberedskabet.

Indsatsplaner

Endelig er der som supplement hertil en række Indsatsplaner, som typisk beskriver de lokale forhold på den enkelte lokalitet, institution eller virksomhed, ofte suppleret med actioncards.

Krav til planerne

Procedurer og actioncards er udarbejdet på forvaltnings- og afdelingsniveau, som et hjælpværktøj til igangsætningsfasen ved hændelser eller blot varsel om eventuel hændelse, som ligger udover alle de situationer som kommunen til dagligt håndterer. Hændelse situationer hvor der skal besluttet og handles under tidspres i en stresset og unormal situation.

Planerne er opbygget som rammeplaner, der som minimum angiver:

- Situation - Hvilken situation der er tale om?



- Opgave – Hvad er det for en ekstraordinær opgave der skal løses?
- Udførelse - Hvordan løses opgaven?
- Logistik – Ressourcer, materiel og forhold som har betydning for løsningen af opgaven.
- Kommunikation – Kommunikationsmidler og information.

Øvelser

Hver forvaltning skal indenfor en 4-årig periode afprøve relevante dele af deres planer.

Derudover afholdes 2 årlige, tværgående øvelser i regi af den administrative stab. Disse øvelser afvikles af Hovedstadens Beredskab med deltagelse af flere kommuner samtidigt.

Risikoprofil

Kommunens risikoprofil forholder sig til en række hændelser. Det vil som udgangspunkt være situationsafhængigt hvilke områder, institutioner m.v. der vil blive berørt af de forskellige hændelser. En hændelse kan dog eskalere i omfang og udvikle sig således, at flere eller alle områder kommer til at spille en rolle. Risikoprofilen er en del af den samlede Sårbarhedsrapport, som Hovedstadens Beredskab står for at udarbejde. Dette arbejde sker i regi af Hovedstadens Beredskabssamordning.



Operationel del

Beredskabsniveauer og aktivering

Store og små hændelser vil alle i større eller mindre grad påvirke kommunens opgavevaretagelse og serviceniveau, og der er derfor forskel på, i hvilken grad, den kommunale kriseledelsesorganisation skal aktiveres. I det efterfølgende beskrives beredskabsniveauerne

- Dagligt beredskab
- Kommunalt stabsberedskab
- Koordinationsberedskab

sammen med aktiveringen/iværksættelsen af disse.

Uanset hvilket beredskabsniveau der iværksættes, påhviler det stabsledelsen at informere eget politisk niveau i fornødent omfang. Det kan f.eks. være ved en hændelse, som påvirker flertallet af eller alle forvaltninger, og som kræver koordination på tværs af alle forvaltninger og enheder samt overblik/politisk stillingtagen til anvendelse af kommunens økonomiske midler og ressourcer i øvrigt.

Dagligt beredskab

Dagligdagen er som sådan ikke et beredskabsniveau, men der indtræffer til stadighed hændelser, der påvirker kommunens serviceniveau, men som kan håndteres indenfor rammen af "beredskab", som det forefindes i kommunens organisering. Det kan f.eks. være:

- Brande, der kræver nedlukning af hele eller dele af en institution
- Alvorlige ulykker og tilskadekomst, hvor ambulance tilkaldes
- Hærværk i institution/enhed
- Evakuering af en eller enkelte institutioner/enheder inden for forvaltningens område
- Trusler om vold mod en eller flere institutioner/enheder inden for forvaltningens område
- Forsyningssvigt (el, vand, varme, gas) i dele af institution/enhed evt. hele institutionen/enheden

Oftest vil Hovedstadens Beredskab (HBR) kende til hændelsen, idet der alarmeres via 112. Selve hændelsen med konkret påvirkning af institutionens serviceniveau mv. håndteres normalt af institutionen selv sammen med aktiveret beredskab (brand, ambulance, politi, forsyningsselskab mv.), og med institutionens egen orientering til forvaltningen om opstået hændelse. Hvis hændelsen dog af HBR vurderes at give pressemæssig omtale og/eller vil påvirke den fortsatte drift, vil vagthavende operationschef med det samme orientere kommunens krisestab via krisestyringssystem C3 (mail/sms) om den opståede hændelse. Som udgangspunkt vil operationschefen i meddelelsen bede om tilbagesvar fra berørte områder.

Hvis det er en hændelse, der ikke alarmeres via 112 (f.eks. et forsyningssvigt/problem), men hvor kommunen ønsker at drøfte håndtering af hændelsen, kan

vagthavende operationschef

kontaktes på

tlf. 33 15 30 75



Kommunalt stabsberedskab

Hvis håndteringen af en hændelse kræver, at flere forvaltningsmæssige områder skal koordineres, eller at hændelsen bliver meget langvarig, kan kommunens krisestab aktiveres for håndtering af den kommunale del af hændelsen samt for sikring af fortsat drift af kommunens opgaver i den opståede situation.

Hændelser, der kan udløse det kommunale stabsberedskab, kan f.eks. være:

- Ulykker og brande, der påvirker et større område i kommunerne
- Evakuering af et område, der berører flere typer af institutioner/enheder
- Længerevarende forsyningsvigt (el, vand, varme, gas) i et område, der berører flere typer af institutioner/enheder
- Ekstremt vejrlig (storm/orkan, sne, regn, stigende vandstand)
- Uroligheder
- Terrorhændelser
- Ekstraordinær udskrivning af patienter fra sygehusene

Aktivering af kommunens krisestab iværksættes via krisestylingssystem C3. Desuden skal Hovedstadens Beredskab kontaktes via

vagthavende operationschef

på tlf. 33 15 30 75

Operationschefen vil aktivere en stabschef, der kan bistå kommunen med aktivering af krisestaben samt kan bistå med håndtering af krisestylingen.

Krisestaben informerer og involverer herefter i relevant omfang (den politiske) kriseledelsen.

Endvidere kan krisestaben aktivere sundhedskrisestaben der som krisegruppe, fagligt kan understøtte krisestylingen eller kan varetage håndteringen af hændelsen. Eksempelvis i tilfælde af ekstraordinær udskrivning af patienter fra sygehusene.

I tilfælde af nedbrud eller driftsforstyrrelser på krisestylingssystem C3, anvendes i stedet telefon- og adresselister, således at relevante personer kan ringes op eller afhentes. HBR råder til stadighed i krisestylingfaciliteten over de aktuelle telefonlister til samtlige kommuners krisestabe og krisegrupper (fra



kommunernes delplan til Plan for Fortsat Drift og udskrevet fra krisestyringssystem C3), ligesom den enkelte kommune skal råde over telefonlister til egen krisestab, egne krisegrupper og egen politisk ledelse.

Koordinationsberedskab

En hændelse, der påvirker flere kommuner, og hvor der derfor er behov for en koordineret håndtering, vil udløse koordinationsberedskab.

Hændelser der udløser koordinationsberedskab kan f.eks. være:

- Ekstremt vejrlig (storm/orkan, sne, regn, stigende vandstand) med meget stor og langvarig påvirkning af kommunerne
- Længerevarende forsyningssvigt, der berører flere kommuner
- Epidemier
- Uroligheder og terrorhændelser, der berører flere kommuner

Koordinationsberedskab omfatter aktivering af de relevante krisestabe til fremmøde i egen kommune og med afsendelse af en forbindelsesofficer og en kommunikationsmedarbejder til den kommunalt koordinerende stab, der etableres hos Hovedstadens Beredskab

Gearhalsvej 1, 2. sal

2500 Valby

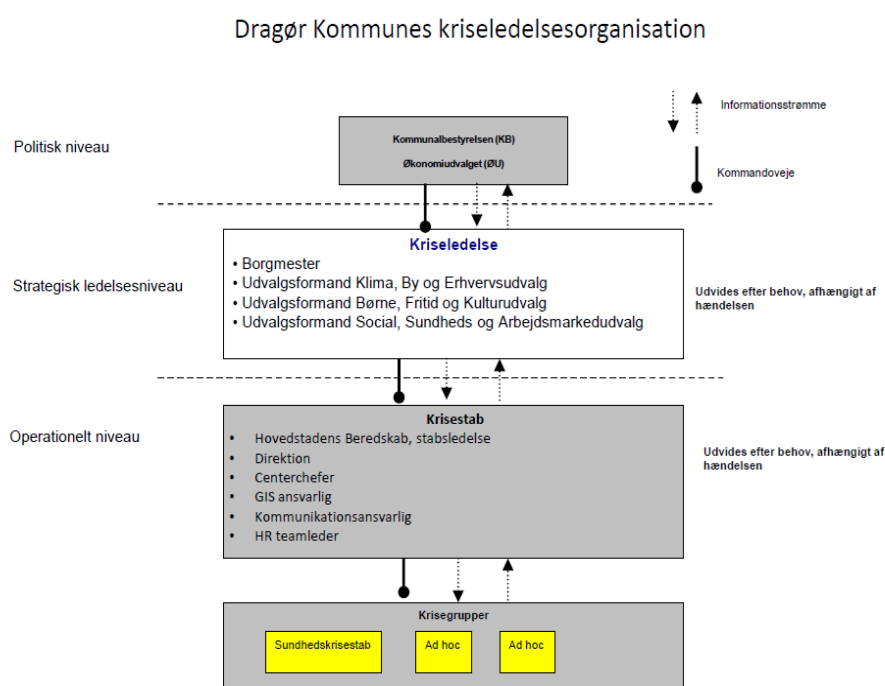
Aktivering af den kommunalt koordinerende stab sker via krisestyringssystem C3, hvor HBR sender aktiveringsmelding til samtlige relevante krisestabe herom.



Kriseledelsesorganisation

Kriseledelsesorganisationen er tilpasset efter to scenarier: Hændelser der alene berører Dragør kommune (kommunalt stabsberedskab), eller hændelser der berører flere kommuner (koordinationsberedskab).

Hændelser der alene berører Dragør Kommune



Opgavesættet for den samlede kriseledelsesorganisation fremgår af nedenstående, og udgangspunktet ved etablering af kommunalt stabsberedskab er, at Krisestaben aktiveres og træffer beslutning om aktivering og information af Kriseledelse og Krisegrupper samt kommunens organisation i øvrigt.

Kriseledelsen

Kriseledelsen er kommunens udpegede politiske ledelse i en krisesituation. I Dragør Kommune består Kriseledelsen af Borgmesteren og udvalgsformændene for Klima, By og Erhvervsudvalget, Børne-, Fritids-



og Kulturudvalget samt Social-, Sundheds- og Arbejdsmarkedsudvalget. Kriseledelsen kan i akutte krisetilfælde indstille til Borgmesteren, at Borgmesteren benytter sig af sin bemyndigelse til at træffe beslutninger uden, at hele Kommunalbestyrelsen er samlet jf. styrelseslovens § 22, stk. 2, §31 og § 69. Kriseledelsen refererer til kommunalbestyrelsen og økonomiudvalget og kriseledelsen kan ved behov udvides.

Ved hændelser, der påvirker kommunens serviceniveau, er det kriseledelsen, der fastsætter rammerne for midlertidige ændringer.

Kriseledelsens opgaver er bl.a.

- Beslutte vedr. omfordeling og prioritering af kommunens økonomiske ressourcer
- Tage stilling til spørgsmål i relation til eksterne, politiske interessenter (tilgrænsende kommuner, staten mv.)
- Koordinere og afstemme beslutninger med Kommunalbestyrelse og Økonomiudvalg.
- Tolker kommunens rolle
- Beslutter vedr. forandringer i serviceniveau
- Koordinerer ledelsen af kommunens virksomhed
- Koordinerer information med eksterne samarbejdspartnere

Krisestaben

Krisestaben er sammensat af kommunens direktion, centercheferne, GIS ansvarlig, kommunikationskonsulent og HR teamleder.

Krisestaben håndterer og koordinerer hændelsen, således at kommunen hurtigst muligt opfylder sit serviceniveau. Det er direktionen, der forestår den politiske orientering til kommunen, såfremt kriseledelsen ikke er aktiveret.

Hovedstadens Beredskab stiller krisestyringsfaciliteter til rådighed, men hændelsen kan, hvis den er begrænset til Dragør Kommune, håndteres i lokaler udpeget af kommunen. Der henvises til "Delplan for Kriseledelsesorganisationen".

Opgaver for Krisestaben:

- Beskriver kommunens situationsbillede
- Skaber overblik over kommunens aktuelle ressourcer
- Fastlægger de opgaver, der skal løses i relation til situationen
- Iværksætter løsning af opgaverne
- Evt. aktivering af relevante krisegrupper
- Laver plan for fortsat drift af samtlige områder i kommunen
- Økonomisk overslag for håndteringen



Herudover kan Krisestaben ved dagligt beredskabsniveau af Hovedstadens Beredskab involveres i hændelser, der på institutionsniveau påvirker Dragør Kommunes serviceniveau og/eller giver anledning til offentlig opmærksomhed med henblik på sikring af hjælp og støtte til pågældende institution/enhed mv., for sikring af fortsat drift af ydelserne samt for varetagelse af pårørende- og pressehåndtering.

Krisegrupper

Sundhedskrisestaben er eneste faste krisegruppe i Dragør Kommunes kriseledelsesorganisation. Krisegruppen kan desuden fungere som selvstændig Kriseledelse (Sundhedsfaglig beredskabsledelse) for Dragør Kommune ved kriser, der alene håndteres i henhold til beskrivelserne i Sundhedsberedskabsplanen. Evt. selvstændig aktivering af krisegruppe SSA i forhold til Sundhedsberedskabsplanen skal afstemmes med Kriseledelsen.

Eventuelle krisegrupper i andre funktionsområder vil kun ved behov blive etableret af Dragørs Krisestab, og vil skulle løse følgende opgaver:

- Beskrive situationen for fagområdet
- Beskrive faglige problemstillinger for Krisestaben
- Iværksætte løsning af konkrete faglige opgaver stillet af Krisestaben
- Fastlægge evt. yderligere opgaver i fagområdet

For alle ovennævnte funktioner gælder det, at der skal være lavet en struktur for indsættelse af stedfortrædere, hvis den pågældende funktion ikke har mulighed for at møde op, eller deltage i løsningen af den aktuelle hændelse.

Ved længerevarende hændelser på over en uge, skal stabsarbejdet på alle niveauer typisk overgå til møder af kortere varighed (få timer), så kriseledelsesorganisationen holdes robust til håndtering af langvarige hændelser.

Derudover skal alle niveauer kunne mødes virtuelt på elektroniske platforme, hvis situationen kræver det.

Kommunikation – Intern informationshåndtering og Krisekommunikation.

Her henvises til den eksisterende kommunikationsplan som kommunen allerede har udarbejdet og som indeholder retningslinjer for både den interne kommunikation og krisekommunikation. Se ”retningslinjer for kommunikation” på Dragør kommunes intranet.



Hændelser der berører flere kommuner

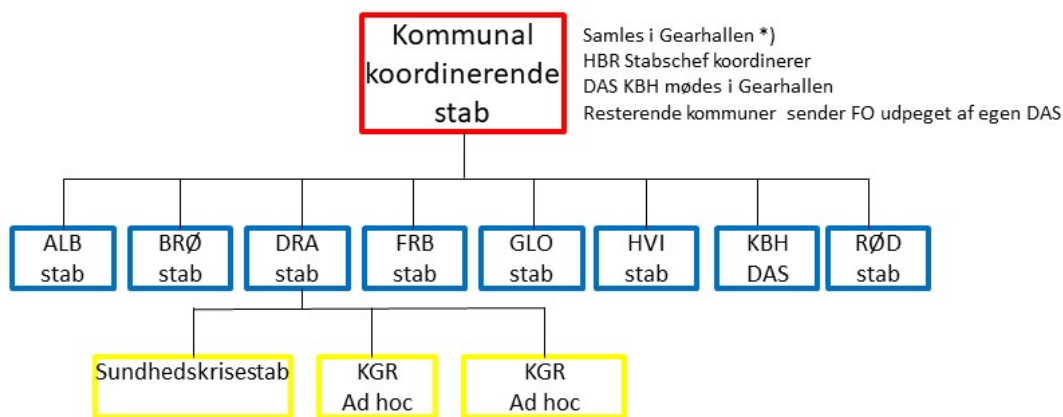
I tilfælde af hændelser, der rammer flere kommuner, etableres alle berørte kommuners krisestabe og evt. kriseledelser som udgangspunkt hjemme i egne faciliteter, men kan, hvis det ønskes, også samles i krisestyringsfaciliteterne ved Hovedstadens Beredskab. Såfremt kommunens krisestab arbejder i egne lokaler, sendes en udpeget kontaktperson ("forbindelsesofficer") sammen med en kommunikationsmedarbejder til Hovedstadens Beredskabs krisestyringslokaler. De berørte kommuners kontaktpersoner udgør sammen med den tilknyttede stabschef fra Hovedstadens Beredskab den kommunalt koordinerende stab, som nedenfor beskrevet.

Den kommunalt koordinerende stab

Den koordinerende stab aktiveres ved hændelser, der rammer mere end 1 kommune. Staben mødes i Hovedstadens Beredskabs krisestyringsfaciliteter i Gearhallen

Gearhalsvej 1, 2. sal

2500 Valby



Kommunens krisestab/administrative stab (DAS)

KGR XXX De forvaltningsmæssige krisegrupper

*) Såfremt situationen kræver det, kan den koordinerende stab mødes virtuelt.



Medlemmerne udgøres af en stabschef fra Hovedstadens Beredskab samt som udgangspunkt 2 kontaktpersoner ("forbindelsesofficer" og kommunikationsmedarbejder) udpeget af hver af de berørte kommuner.

Ved oprettelse af den kommunalt koordinerende stab, vil det være Dragør Kommune selv, der forestår stabsledelsen i egen krisestab på Dragør Rådhus, og med et opgavesæt som beskrevet for Dragør Kommunes krisestab.

Opgaver for den koordinerende stab:

- Skabe fælles forståelse for den opståede situation (situationsbillede)
- Skabe overblik over de opgaver/udfordringer, der er i den givne situation
- Samle viden om ressourcer (eller mangel på samme) til håndtering af hændelsen
- Koordinere kommunikation, herunder aftaler om fælles skabeloner mv.
- Udveksle viden og erfaringer generelt på tværs af kommunerne
- Koordinere med øvrige instanser (Lokal Beredskabsstab, Hovedstadens Beredskab, forsyningsselskaber mv.)

Arbejdsform:

Den kommunalt koordinerende stab er en dynamisk enhed, der til stadighed opsamler og videreformidler budskaber til og fra kommunerne til fælles vidensdeling. Den systemmæssige understøtning af arbejdet i staben sker ved brug af krisestyringssystem C3, hvor situationsbillede, beslutninger og opgaver både deles og dokumenteres med alle kommuners kriseledelsesorganisationer.

Kommunernes kontaktpersoner sørger for at indhente/tilbagemelde relevante oplysninger fra/til egen krisestab.

Kontaktpersonernes mandat aftales med lederen af krisestaben, således at kontaktpersonerne kan bidrage til løsning af opgaverne i den koordinerende stab.

Fælles kriseledelse

Ved hændelser der kræver politisk koordinering / prioritering af Hovedstadens Beredskabs ressourcer, etableres en fælles kriseledelse, bestående af:

- Bestyrelsesformand
- Næstformænd
- Berørte kommuners borgmestre
- Beredskabsdirektøren

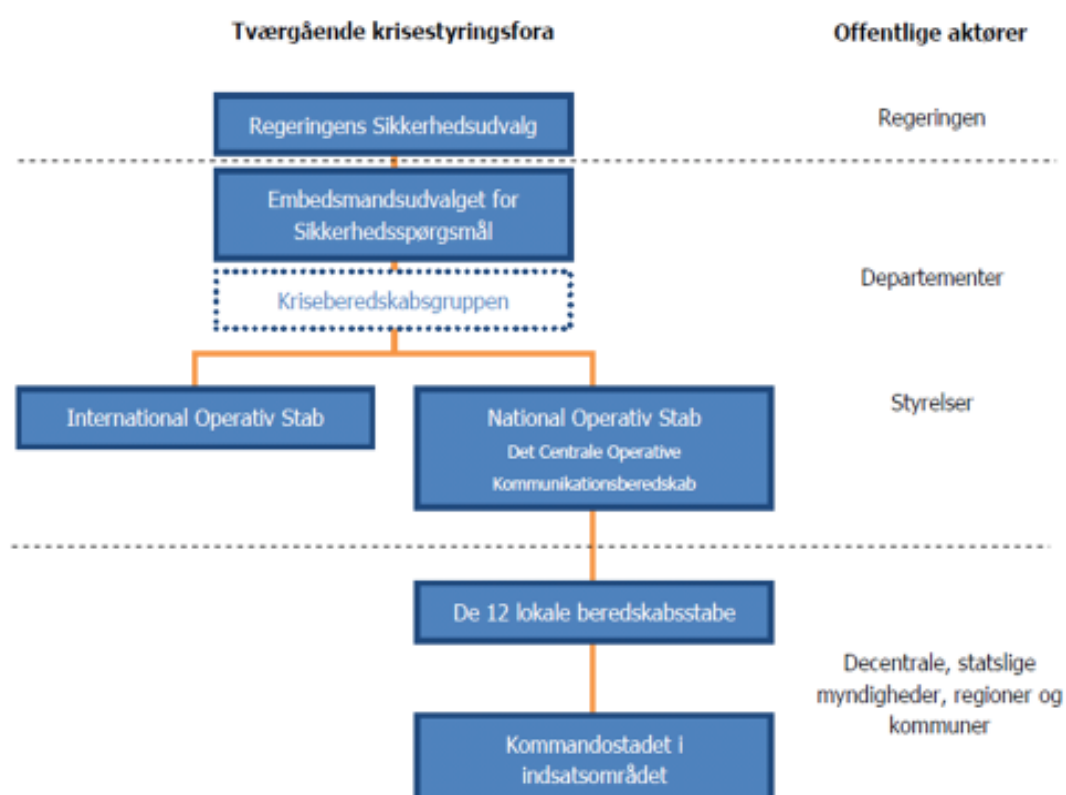
Den fælles kriseledelse kan udvides efter behov, f.eks. med borgmestre fra ikke-berørte kommuner/resten af Bestyrelsen for Hovedstadens Beredskab, hvis der er behov for f.eks. udveksling af information.



Øvrigt beredskab

Den kommunale kriseledelsesorganisation vil i en række situationer skulle agere og koordinere sin virksomhed i samspil med den nationale krisestyringsorganisation og sundhedsberedskabet, hvorfor disse organisationer til orientering overordnet beskrives her.

Den nationale krisestyringsorganisation





Regerings- og ministerieniveauet

Regeringens krisestyringsorganisation består af Sikkerhedsudvalget og Embedsmandsudvalget for Sikkerhedsspørgsmål, hvor sager der vedrører sikkerhedsspørgsmål og kriser kan drøftes med henblik på, at statsministeren og regeringen kan træffe beslutninger for håndtering og tiltag mv. i relation til sikkerhedsspørgsmål og kriser. Der kan evt. nedsættes en Kriseberedskabsgruppe, der til stadighed kan følge en situation.

Sikkerhedsudvalget består af Statsministeren (formand), Finansministeren, Udenrigsministeren, Justitsministeren samt Forsvarsministeren og kan udvides med øvrige ministre efter behov. Endvidere kan cheferne for efterretningstjenesterne og andre relevante embedsmænd indtræde i Sikkerhedsudvalget, men er ellers til stede i Embedsmandsudvalget.

Den Nationale Operative Stab (NOST), styrelsesniveau

NOST varetager en koordinerende funktion og skal bl.a. sikre, at regeringens krisestyringsorganisation og de respektive sektorer løbende er i besiddelse af relevante, koordinerede og præcise oplysninger om den konkrete indsats.

Den enkelte sektor har fortsat det fulde ansvar for ledelsen af indsatsen inden for eget område, ligesom det er den enkelte sektor, der har ansvaret for information af sektorens politiske niveau.

NOST skal således bl.a.:

- Etablere og fastholde en fælles situationsforståelse for og et samlet overblik, både over det aktuelle billede og de fremadrettede, mulige scenarier for en konkret hændelse, så NOST skaber grundlag for at være på forkant med hændelsens mulige udvikling.
- Sikre, at regeringens krisestyringsorganisation og de involverede myndigheder løbende gøres bekendt med ovennævnte situationsforståelse og overblik, så myndighederne på alle niveauer hurtigt og effektivt kan træffe de nødvendige beslutninger.
- Fungere som bindeled både horisontalt (de statslige myndigheder imellem) og vertikalt (inden for kongerigets grænser, regionalt og lokalt niveau imellem) for herigennem at sikre et aktivt samarbejde og en effektiv, strategisk funderet koordination af informationer, handlinger og ressourceanvendelse på tværs af myndigheder og niveauer, med henblik på at sikre at behov og ressourcer i en krisesituation i videst muligt omfang når hinanden
- Samordne den nationale, tværgående krisekommunikation fra myndigheder til befolkning og medier, herunder sikre, at de involverede myndigheder giver handlingsanvisninger, så befolkningen får grundlag for at tage vare på egen sikkerhed og sundhed.



Krisekommunikationen varetages af det Centrale Operative Kommunikationsberedskab, der etableres i tilknytning til NOST.

NOST består af følgende faste medlemmer:

- Rigspolitiet (formandskab for staben)
- Værnsfælles Forsvarskommando
- Beredskabsstyrelsen
- Politiets Efterretningstjeneste
- Forsvarets Efterretningstjeneste
- Sundhedsstyrelsen
- Udenrigsministeriet
- Trafik -, Bygge- og Boligstyrelsen

Alle myndigheder, der ikke er faste medlemmer af NOST vil – afhængig af den konkrete indsats – kunne indkaldes på ad hoc basis.

Øvrige aktører kan inddrages ud fra en vurdering af behovet for deres deltagelse i staben på baggrund af den konkrete hændelse.

NOST refererer via formandskabet til regeringens krisestyringsorganisation.

Københavns Politi – Den lokale Beredskabsstab

Den samlede indsats ved større skader koordineres af politiet (Retsplejelovens § 108) i regi af den lokale Beredskabsstab (LBS). Den lokale beredskabsstab består af en chefstab, en operationsstab, en stabsgruppe og et stabssekretariat.

Kommunen er i den forbindelse repræsenteret ved Hovedstadens Beredskab, der stiller en stabschef i den lokale beredskabsstab (operationsstaben), når denne aktiveres. Beredskabsstaben udgøres af repræsentanter for myndighedsområder indenfor infrastruktur (trafik og forsyning), sundhed (Region Hovedstadens akut beredskab), politi, Beredskabsstyrelsen Sjælland/Hovedstaden (assistanceberedskabet til bl.a. de kommunale redningsberedskaber), kommunale redningsberedskaber og kommuner, Forsvaret (Hjemmeværnet) samt andre relevante instanser, der skønnes at have del i hændelsen. Den beredskabsfaglige repræsentant i beredskabsstaben agerer på vegne af politikredsens kommuner, og er således repræsentant/forbindelsesofficer til disse.

Politiets crisekommunikationsberedskab i forhold til konkrete hændelser tilknyttes normalt LBS, og er i øvrigt tilknyttet det Centrale Operative Kommunikationsberedskab i NOST, såfremt NOST og Kommunikationsredskabet er aktiveret.

I tilfælde af hændelser, der kræver særlig viden/stillingtagen til kommunale forhold, herunder også ved langvarige hændelser, kan endvidere kommunen stille relevante repræsentanter til den lokale beredskabsstab, således at der direkte kan koordineres med kommunen.



Sundhedsberedskabet

Sundhedsberedskabet er en del af den civile sektors beredskab og det samlede nationale beredskab. Forpligtelsen til at planlægge for opretholdelse og videreførelse af samfundets funktioner i tilfælde af større hændelser påhviler alle offentlige myndigheder.

Formålet med sundhedsberedskabet er specifikt at sikre sundhedsvæsenets evne til at kunne udvide og omstille sin behandlings- og plejekapacitet m.v. ud over det daglige beredskab, såvel ved større ulykker og hændelser, herunder krig.

Det samlede sundhedsberedskab er opdelt i følgende delelementer:

- Sygehusberedskabet, herunder den præhospitale indsats
- Beredskabet i den primære sundhedstjeneste
- Lægemiddelberedskabet
- Det kriseterapeutiske beredskab

Den kommunale del af beredskabet er den del af den primære sundhedstjeneste som vedrører hjemmepleje, hjemmesygepleje og plejecentre, og kommunen skal opretholde en Sundhedsberedskabsplan for beskrivelse af dette beredskab.

Center for Sundhed, Pleje og Rehabilitering er ansvarlig for at planen udarbejdet efter de af Sundhedsstyrelsen fastsatte retningslinjer, at den opdateres og at alt personale er bekendt med planen.

Planen indgår som en delplan i den samlede Plan for fortsat drift for Kommunen.



Andre lovpligtige kommunale beredskabsopgaver

Mistrivsel og overgreb mod børn og unge.

I henhold til lov om Social Service (§ 19) skal Kommunalbestyrelsen udarbejde et beredskab til forebyggelse, tidlig opsporing og behandling af sager om overgreb mod børn og unge. Beredskabet skal udformes skriftligt, vedtages af kommunalbestyrelsen og offentliggøres.

Kommunen har på den baggrund vedtaget ”Beredskabsplan for forebyggelse og håndtering af overgreb mod børn og unge”, hvori dette beredskab er beskrevet.

Olieforurening af kyster og havne

I henhold til lov om beskyttelse af havmiljøet (§35) forestås sanering af kyststrækninger og bekæmpelse af forurening i havne i tilfælde af olie- eller kemikalieforurening af havet af kommunalbestyrelsen. Kommunalbestyrelsen skal således tilvejebringe en beredskabsplan for iværksættelse af sanering af kyststrækninger i tilfælde af væsentlige forureninger af kyster i kommunen og for bekæmpelse af forurening i havne i kommunen.

Denne planlægning og varetagelse af Beredskab forestås i Dragør Kommune af Center for Plan, Teknik og Erhverv.

Stormflod

I henhold Oversvømmelsesdirektivet (direktiv 2007/60/EF) via lovbekendtgørelse nr. 950 af 3. juli 2013 og bekendtgørelse nr. 121 af 2. februar 2010 (med senere ændringer), er der i Danmark udpeget en række risikoområder i forhold til oversvømmelser fra havet (stormflod). De i risikoområderne involverede kommuner skal udarbejde risikostyringsplaner, og disse planer skal revideres hvert 6. år og igen i 2021.

Risikoområde Køge Bugt omfatter udover selve Køge Bugt også vandområdet Kalveboderne op til Sjællandsbroen i Københavns Kommune, og i Hovedstadens Beredskab er således kommunerne Brøndby, Hvidovre, Dragør og København pålagt, at opretholde risikostyringsplaner. Denne planlægning forestås i Dragør Kommune af Center for Plan, Teknik og Erhverv.