

**Forventet regnskab
marts 2022**



DRAGØR
KOMMUNE

Økonomiafdelingen

Resultatopgørelse 2022, pr. februar 2022

Af nedenstående resultatopgørelse fremgår de budgetterede indtægter og udgifter i 2022, fordelt på de enkelte sektorer, samt det forventede resultat til året. Resultatopgørelsen viser det samlede forventede kassetræk i løbet af 2022, som er afgørende for udviklingen i kommunens likviditet.

Dragør Kommune budgetterer med nettoindtægter på i alt 926 mio. kr. På nuværende tidspunkt er der ikke forventede afvigelse på indtægtssiden.

Pr. februar udgør de forventede driftsudgifter 899 mio. kr. svarende til et samlet forventet merforbrug på 5,3 mio. kr. Merforbruget er sammensat af et mindreforbrug på 0,7 mio. kr. inden for servicerrammen og et merforbrug på 5,9 mio. kr. uden for servicerrammen. Resultatet af den ordinære drift (driftsbalancen) udgør herefter et forventet overskud på 27 mio. kr.

På anlæg er der indregnet forventet overførsel af budget fra 2021 på godt 18 mio. kr. samt en forventning om forskydning af anlægsaktiviteter for 12 mio. kr. til 2023, som samlet giver et forventet merforbrug på 6 mio. kr.

Når der tages højde for anlæg, lån mm. udgør det samlede kassetræk 25,7 mio. kr. i 2022, hvilket er 17 mio. kr. højere end det oprindeligt budgetterede 9 mio. kr.

1.000 kr. løbende priser	Forventet regnskab 2022	Oprindeligt budget 2022	Korrigeret budget 2022	Forventet mer (+) /mindreforbrug (-)
Indtægter				
Skatter	-1.025.114	-1.025.114	-1.025.114	
Tilskud og udligning	99.491	99.491	99.491	
Indtægter i alt	-925.623	-925.623	-925.623	0
Driftsudgifter				
<i>Indenfor servicerrammen</i>	706.430	707.000	707.100	-670
Sektor 1 Renovation	-	-	-	-
Sektor 2 Teknik og miljø	34.784	33.609	34.447	337
Sektor 3 Folkeskolen og det spec. børneområde	196.025	194.935	194.500	1.525
Sektor 4 Kultur og fritid	44.371	44.636	45.171	-800
Sektor 5 Dagtilbud	74.468	73.268	73.268	1.200
Sektor 6 Borger og social	71.961	79.335	79.335	-7.374
Sektor 7 Sundhed og omsorg	172.904	169.978	169.904	3.000
Sektor 9 Forvaltning	111.917	111.239	110.475	1.442
<i>Udenfor servicerrammen</i>	192.243	186.311	186.311	5.932
Sektor 1 Renovation	-	-	-	-
Sektor 2 Teknik og miljø	111	111	111	-
Sektor 3 Folkeskolen	1.116	1.116	1.116	-
Sektor 6 Borger og social	131.106	123.733	123.733	7.373
Sektor 7 Sundhed og omsorg	59.762	59.762	59.762	-
Sektor 9 Forvaltning	148	1.589	1.589	-1.441
Nettodriftsudgifter i alt	898.673	893.311	893.411	5.262
Resultat af ordinær drift (Driftsbalancen)	-26.950	-32.312	-32.212	5.262
Anlægsudgifter	40.047	34.047	34.047	6.000
Renter, netto	404	404	404	-
Lån*	-9.599	-15.400	-15.400	5.801
Afdrag på lån	16.849	16.849	16.849	-
Finansforskydninger	4.965	4.965	4.965	-
Samlet resultat (Kassebevægelse)	25.716	8.553	8.653	17.063

*Lån der forventes at blive optaget i 2022 på baggrund af udgifter i 2021 (samt lånoptag vedrørende ESCO)

Driftsbudgettet

Det samlede driftsbudget for Dragør Kommune (korrigeret budget) er på netto 893,4 mio. kr. og det forventede regnskab er på 898,7 mio. kr. Det giver et samlet forventet merforbrug på 5,3 mio. kr. i forhold til det korrigerede budget. Afvigelse er fordelt med et mindreforbrug på 0,7 mio. kr. inden for serviceringen, og et merforbrug på 5,9 mio. kr. udenfor serviceringen.

Den forventede afvigelse for februar er sammensat således:

Forventet regnskab 2022 - forbrug og forventet regnskab pr. sektor

	Forbrug ÅTD (mio. kr.)	Korr. Budget (mio. kr.)	Rest Korr. Budget (mio. kr.)	Forbrugs % 2022	Forbrugs % 2021 samme tid	Forventet regnskab 2022 (mio. kr.)	Forventet forbrugs % 2022	Forventet afvigelse (mio. kr.)
Forbrug & budget								
Dragør Kommune i alt	102,3	893,4	791,1	11	14	898,7	100,6	5,3
Udgifter	136,5	1.054,5	918,0	13	14	1.059,8	100,5	5,3
Indtægter	-34,2	-161,1	-126,9	21	16	-161,1	100,0	0,0
Renovation (sektor 1)	-7,3	0,0	7,3		1.032	0,0		0,0
Teknik og Miljø (sektor 2)	4,3	33,7	29,4	13	18	34,1	101,0	0,3
Skoler (sektor 3)	22,6	170,4	147,8	13	13	171,8	100,8	1,4
Børn & Unge med Specielle behov (sektor 6b)	2,4	25,2	22,8	10	20	25,4	100,5	0,1
Kultur & Fritid (sektor 4)	6,3	45,1	38,8	14	13	44,3	98,2	-0,8
Institutions området (sektor 5)	10,5	73,4	62,9	14	15	74,6	101,6	1,2
Borger & Social (sektor 6) i alt	19,8	203,1	183,3	10	15	203,1	100,0	-0,0
Udgifter	28,5	241,0	212,5	12	14	241,0	100,0	-0,0
Indtægter	-8,7	-37,9	-29,2	23	10	-37,9	100,0	0,0
Beskæftigelsesområde (sektor 6)	11,3	78,4	67,1	14	16	86,4	110,1	7,9
Integration (sektor 6)	-0,6	5,6	6,2	-10	16	4,8	85,5	-0,8
Spec. Voksenområde & Pension (sektor 6)	9,0	118,0	109,0	8	13	110,9	94,0	-7,1
Sundhed og Omsorg (sektor 7)	25,5	229,7	204,2	11	15	232,7	101,3	3,0
Tand- og sundhedspleje + \$99	1,2	7,7	6,6	15		7,7	100,0	0,0
Forvaltning (sektor 9)	18,2	112,8	94,6	16	16	112,8	100,0	0,0

+ = merudgift/mindreindtægt

- = mindreudgift/merindtægt

Status for sektorenes månedsopfølgning – Drift

Sektor 1: Der forventes balance.

Sektor 2: Der forventes mindreindtægter på 0,3 mio. kr., hvilket skyldes at der er opkrævet et mindre beløb hos borgerne på 0,2 mio. kr. i forhold til de budgetterede udgifter for skadedyrsbekæmpelse. Beløbet forventes indkrævet i 2023. Derudover er der en efterregulering for kollektiv trafik for 2021 på i alt 0,1 mio. kr. Mindreindtægterne på 0,3 mio. kr. findes indenfor sektorens ramme.

Sektor 3: Der forventes et merforbrug på 1,4 mio. kr. på sektor 3, som overvejende kan henføres til et merforbrug på 2,3 mio. kr. på specialskoler grundet flere elever visiteret end budgetteret, merforbrug på 0,5 mio. kr. til befordring af elever (specialskoler) pga. opstartsproblemer med opkrævning af vores nye kørselsordning med VBT. Der forventes mindreudgifter på fællesudgifter skolevæsen på 0,2 mio. kr. da der forventes færre udgifter til frit skolevalg end budgetteret, samt mindreudgifter på 0,2 mio. kr. da vi forventer en besparelse på Ungecenter. Dragør Skole forventer et mindreforbrug på 0,9 mio. kr. grundet reserve til lønudgifter mens Nordstrandskolen og Store Magleby Skole forventer på nuværende tidspunkt budgetoverholdelse. Ledelsen og administrationen i BSK har overvejelser omkring mindreforbrug på andre områder, for at dække merforbruget på specialskoler. Derudover er der igangsat undersøgelse for nedbringelse af merforbrug på kørsel til specialtilbud, nærmere bestemt undersøges af mulighed for selvkørsel samt afbestilling af kørsel i samarbejde med forældrene.

Sektor 6b:

På det specialiserede børneområde forventes på nuværende tidspunkt et merforbrug på 0,1 mio. kr. Merforbruget forventes fundet inden for egen ramme.

Samlet for sektor 3 og 6b forventes derfor et merforbrug på 1,5 mio. kr. for hele skole- og børneområdet.

Sektor 4: Der forventes på nuværende tidspunkt et samlet mindreforbrug på 0,8 mio. kr., hvilket overvejende kan henføres til færre klubbørn. Det betyder at Klub Dragør budget skal reguleres 1,0 mio. kr. ned i "*pengene følger barnet*". Reguleringen tilgår kassen, derudover forventes der mindreindtægter på Klub Fælles som følge af elever.

Sektor 5: På nuværende tidspunkt forventes et samlet merforbrug på 1,2 mio. kr. 1,7 mio. kr. i merforbrug kan henføres til merindskrivning af 10 vuggestuebørn samt 10 børnehavebørn 1,7 mio. kr. Derudover forventes et merforbrug på mellem kommunal afregning på 1,2 mio. kr. da udgifterne for de første 4 måneder er højere end budgetgrundlaget. Dertil kommer et forventet mindreforbrug på Støttekorpsset på 0,3 mio. kr. samt et forventet mindreforbrug på tilskud til privat institutioner 0,8 mio. kr., hvilket skyldes forventet færre indskrevet børn end budgetgrundlaget. Samt en merindtægt på flere indskrevet børn på 0,6 mio. kr.

Sektor 6:

På nuværende tidspunkt forventes samlet set at regnskab ender tæt på budget. På overførselsudgifter forventes samlet et merforbrug i størrelsesorden 7 mio. kr. Der forventes aktuelt betydeligt merforbrug til sygedagpenge, som skyldes Corona i årets første måneder. Der forventes også merforbrug til løntilskud og driftsudgifter til den kommunale beskæftigelsesindsats. Omvendt forventes mindreforbrug til A-dagpenge og Kontanthjælp. Der er ved budgetlægning forudsat væsentlig fremgang i konjunkturerne – og fald i udgifter til a-dagpenge og kontanthjælp, men ledigheden ved udgangen af 2021 var så lav, at der forventes mindreforbrug i 2022.

På serviceudgifter forventes et mindreforbrug der modsvarer merforbruget udenfor servicerammen. Det skyldes blandt andet et betydeligt forventet mindreforbrug på køb af botilbud (midlertidige, længerevarende og efter almenboligloven).

Sektor 7

Der er på nuværende tidspunkt angivet merforbrug/mindreindtægter på sektor 7 på 3,0 mio. kr., hvoraf 2,0 mio. kr. er forventede mindreindtægter på salg af plejeboligpladser til udenbys borgere og merudgifter på 0,5 mio. kr. på køb af udenbys plejeboligpladser. Derudover forventes der et merforbrug på den kommunale hjemmepleje på 0,5 mio. kr., som primært skyldes vikarudgifter.

Den samlede ledelse i SPR har drøftet udgiftspresset i 2022 på sektor 7 med henblik på at identificere en række tiltag, som skal dæmpe udgiftspresset og skabe råderum til de områder, hvor der forventes et merforbrug.

Blandt tiltagene kan nævnes en controlling proces med fokus på dyre leverandørregninger og bevilling på hjælpemiddelområdet, hvor der også friholdes en stilling i hjælpemiddelteamet.

Det er forventeligt, at der vil være et mindreforbrug på den private leverandør, da de nye takster i forbindelse med et udbud er trådt i kraft pr. 1/3. Besparselsen har derfor ikke helårsvirkning.

På genoptræningsområdet rettes der henvendelse til Tårnby Kommune om formidling af data om aktiviteter og forløb, således at Dragør Kommune får viden og indsigt mhp. prognostisering for aktivitetsomkostninger, samt viden og dialog om særligt dyre forløb eksempelvis inden for hjerneskade området.

Derudover er der iværksat en række tiltag i den kommunale hjemmepleje, som skal være med til at sikre bedre styring af personale- og vikarudgifterne, hvor der desuden vil være ledelsesmæssigt fokus på at nedbringe det høje sygefravær.

SPR introducerer en systematisk gennemgang af ventelister til plejeboliger hver måned i form af en trianglering (hastevurdering inddelt i rød/gul/grøn), samt gennemgang af de borgere tilknyttet hjemmeplejen, som har det højeste antal visiterede timer med henblik på vurdering af alternative tilbud.

Sektor 9:

På nuværende tidspunkt samlet set balance mellem budget og regnskab.

Udvikling i forventet regnskab

Opgørelsen vises først når der er mere end én måned (fra februar).

	FVR efter januar 2022	FVR efter februar 2022				Korr. Budget 2022	Månedens afvigelse
Sektor 1, Renovation	0,0	0,0				0,0	0,0
Sektor 2, Plan og Teknik	33,9	34,1				33,7	0,3
Sektor 3 og 6b, Skoler og det specialiserede børneområde	198,4	197,2				195,7	1,5
Sektor 4, Kultur og Fritid	45,4	44,3				45,1	-0,8
Sektor 5, Dagtilbudsområdet	73,3	74,5				73,3	1,2
Sektor 6, Borger og Social	203,1	203,1				203,1	-0,0
Sektor 7, Sundhed og Omsorg	232,2	232,7				229,7	3,0
Sektor 9, Forvaltning	112,8	112,8				112,8	-3,3
I alt	899,1	898,7				893,4	5,3

Serviceammen

Dragør Kommunes serviceammen udgør 707,0 mio.kr., som er budgettet på serviceudgifter, efter budgetaftalen. Det korrigerede budget for serviceammen er på 707,1 mio.kr. Det forventede forbrug for 2022 inden for serviceammen er på 706,4 mio.kr. hvilket er et forventet mindreforbrug ifht. serviceammen på i alt 0,6 mio.kr.

Der er regnskabssanktion ved overskridelse af serviceammen, men alene hvis kommunerne samlet set overskrider serviceammen.

Likviditetsprognose ultimo februar 2022

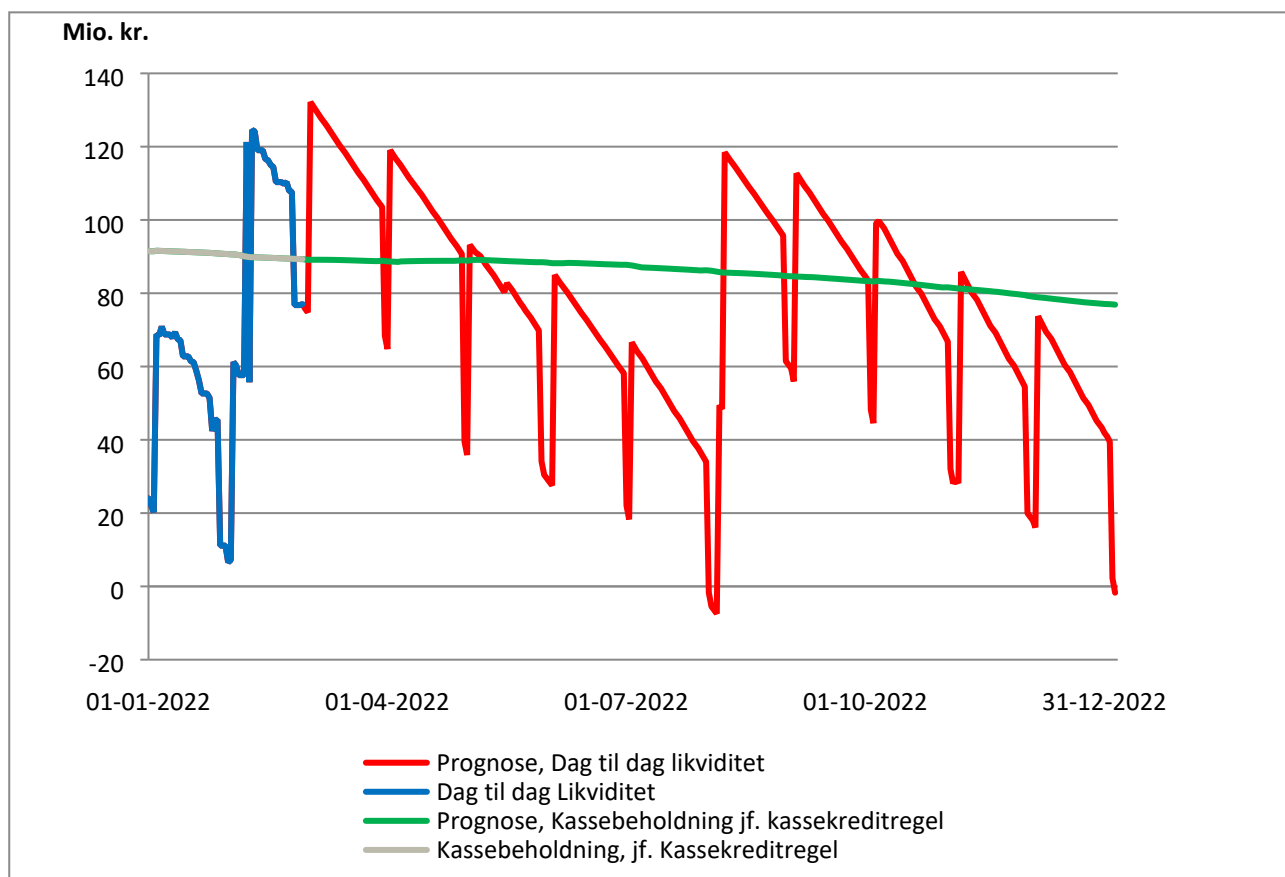
Den 28. februar 2022 udgjorde likviditeten 89,3 mio. kr. opgjort efter kassekreditreglen. Den indberettes til Social- og Indenrigsministeriet efter hvert kvartal. KB's målsætning er, at likviditeten skal udgøre mindst 40 mio. kr. opgjort efter kassekreditreglen.

Dag til dag likviditeten udgjorde pr. 28. februar 2022, 77,0 mio. kr.

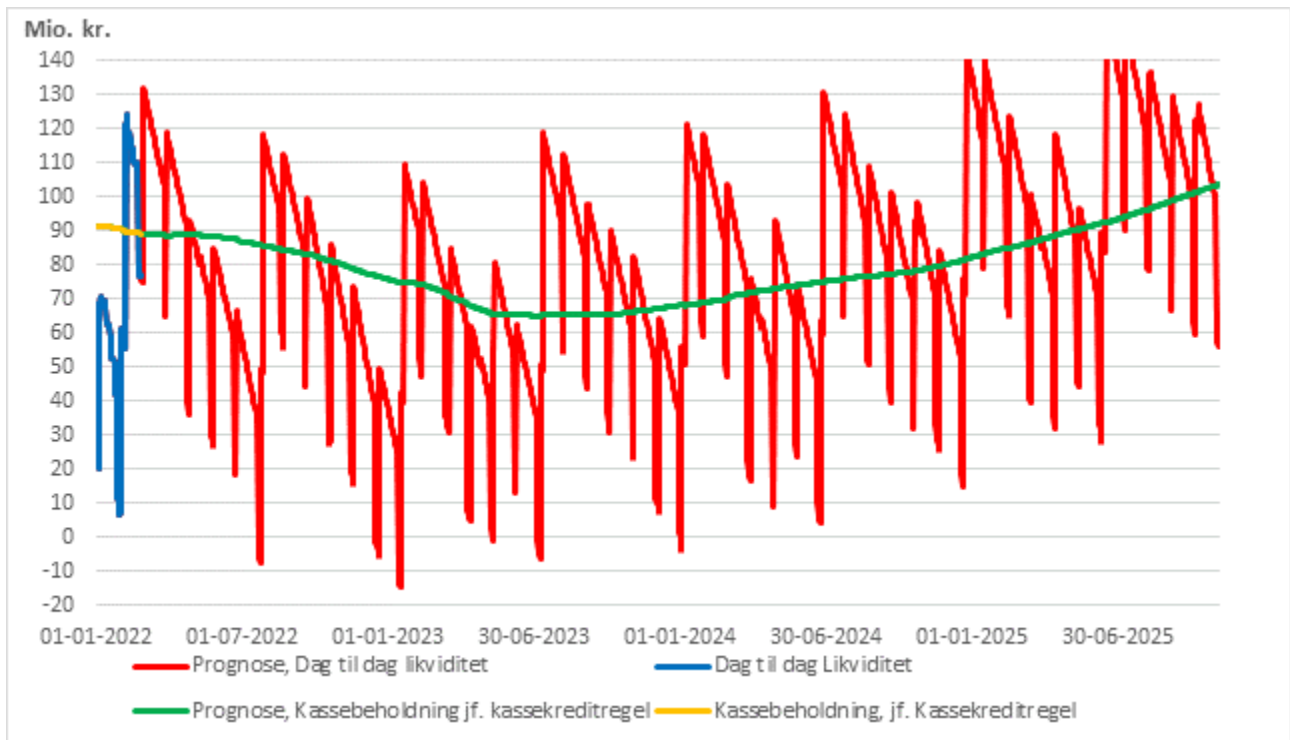
Den gennemsnitlige likviditet pr. indbygger lå således på 6.100 kr. pr. 28.02.2022

Likviditeten ved udgangen af 2022 forventes på nuværende tidspunkt at udgøre 76,9 mio. kr. opgjort efter kassekreditreglen. Pr. 31. januar 2022 udgjorde prognosen for likviditet opgjort efter kassekreditreglen pr. 31. december 2022 71,2 mio. kr. Stigningen skyldes indregningen af en forventet mindreforbrug på anlæg, på 12 mio. kr. Samt en regulering af året lånoptag.

Likviditetskurven for 2022-2025 laves med afsæt i forventet regnskab for 2022, som det fremgår af resultatoversigten, samt det vedtaget budget for overslagsårene 2023-2025. I likviditetsmodellen forsøges det at tage højde for dage med særligt store likviditetsbevægelser (fx lønudbetaling ultimo måned, og indtægter fra 12. dele primo måned).



Med budgetoverslagsårene 2023-2025 fås nedenstående prognose for likviditet.



Samlet overblik i forhold til økonomiske målsætninger

For forventet regnskab 2022 er status på de centrale økonomiske mål fra Den Økonomiske Politik for 2020-23 anført i tabellen. Status januar er året første.

Tablet over Kommunalbestyrelsens økonomiske mål i 2022

Målsætning	Mål (mio. kr.)	Oprindeligt budget	Korrigeret budget	Forventet Regnskab	Status
Overholde Servicerammen	707,0	707,0	707,1	706,4	Forventes overholdt
Driftsoverskud på 60 mio.kr.	-60,0	-32,3	-32,3	-27,0	Forventes ikke overholdt
Gennemsnitlig Kassebeholdning ikke under 40 mio. kr. *	Minimum 40,0	-	-	76,9 (31. 12. 2022)	Forventes overholdt

*gennemsnit beregnes over de 365 dage.

Status:

- Med forventningen til mindreforbrug på 0,6 mio. kr. inden for servicerammen efter februar måned forventes Dragør Kommune at overholde servicerammen i regnskab 2022 (som svarer til det oprindeligt budgetterede niveau for serviceudgifter). Eventuelle sanktioner afhænger af om kommunerne samlet set overholder den samlede serviceramme i 2022.
- Økonomiafdelingen forventer ikke (på baggrund af indmeldinger fra centrene) at der i 2022 realiseres et driftsoverskud på 60 mio. kr. Det er ikke nyt, da der i udgangspunkt kun har været budgetteret med et overskud på 32,3 mio. kr. Den aktuelle forventning til årets resultat med et overskud på 27,0 mio. kr., er således 5,3 mio. kr. dårligere end det korrigerede budget.
- Den gennemsnitlige likviditet i hele 2022 forventes at holde sig over 40 mio. kr. Ved udgangen af 2022 forventes kassebeholdningen at være på 76,9 mio. kr.