

HOFOR Spildevand Holding A/S

Ørestads Boulevard 35

2300 København S

CVR-nr. 34 88 74 11

Årsrapport for 2021

Årsrapporten er fremlagt og godkendt
på selskabets ordinære generalforsam-
ling den 31. maj 2022

Yen Meng-Lund
dirigent

Indholdsfortegnelse

	Side
Påtegninger	
Ledelsespåtegning	2
Den uafhængige revisors revisionspåtegning	3
Ledelsesberetning	
Selskabsoplysninger	6
Koncernoversigt	7
Ledelsesberetning	8
Årsregnskab	
Anvendt regnskabspraksis	10
Resultatopgørelse 1. januar - 31. december 2021	14
Balance pr. 31. december 2021	15
Egenkapitalopgørelse	17
Noter	18

Ledelsespåtegning

Bestyrelsen og direktionen har dags dato behandlet og godkendt årsrapporten for regnskabsåret 1. januar - 31. december 2021 for HOFOR Spildevand Holding A/S.

Årsrapporten aflægges i overensstemmelse med årsregnskabsloven.

Det er vores opfattelse, at årsregnskabet giver et retvisende billede af selskabets aktiver, passiver og finansielle stilling pr. 31. december 2021 og resultatet af selskabets aktiviteter for regnskabsåret 1. januar - 31. december 2021.

Ledelsesberetningen indeholder efter vores opfattelse en retvisende redegørelse for de forhold, beretningen omhandler.

Årsrapporten indstilles til generalforsamlingens godkendelse.

København, den 24. marts 2022

Direktion

Lars Therkildsen
adm. direktør

Bestyrelse

Susanne Juhl
formand

Kent Max Magelund
næstformand

Leif Pedersen

Thomas Gyldal Petersen

Mikkel Sjøberg Dencker

Michel Onnik Berg
Doukmadjian

Henrik Bo Fomsgaard
Rasmussen

Morten Dreyer

Den uafhængige revisors revisionspåtegning

Til kapitalejerne i HOFOR Spildevand Holding A/S

Konklusion

Vi har revideret årsregnskabet for HOFOR Spildevand Holding A/S for regnskabsåret 1. januar - 31. december 2021, der omfatter anvendt regnskabspraksis, resultatopgørelse, balance, egenkapitalopgørelse og noter. Årsregnskabet udarbejdes efter årsregnskabsloven.

Det er vores opfattelse, at årsregnskabet giver et retvisende billede af selskabets aktiver, passiver og finansielle stilling pr. 31. december 2021 samt af resultatet af selskabets aktiviteter for regnskabsåret 1. januar - 31. december 2021 i overensstemmelse med årsregnskabsloven.

Grundlag for konklusion

Vi har udført vores revision i overensstemmelse med internationale standarder om revision og de yderligere krav, der er gældende i Danmark. Vores ansvar ifølge disse standarder og krav er nærmere beskrevet i revisionspåtegningens afsnit "Revisors ansvar for revisionen af årsregnskabet". Vi er uafhængige af selskabet i overensstemmelse med International Ethics Standards Board for Accountants' internationale retningslinjer for revisoreres etiske adfærd (IESBA's Code) og de yderligere etiske krav, der er gældende i Danmark, ligesom vi har opfyldt vores øvrige etiske forpligtelser i henhold til disse krav og IESBA Code. Det er vores opfattelse, at det opnåede revisionsbevis er tilstrækkeligt og egnet som grundlag for vores konklusion.

Fremhævelse af forhold i regnskabet

Vi henviser vi til note 8, hvoraf det fremgår, at særligt finansieringsbehov vedrørende renteomkostninger, der ikke kan indregnes i taksterne for HOFOR Spildevand København A/S forventes dækket via periodiske, kontante kapitaltilførsler. Vores konklusion er ikke modificeret vedrørende dette forhold.

Ledelsens ansvar for årsregnskabet

Ledelsen har ansvaret for udarbejdelsen af et årsregnskab, der giver et retvisende billede i overensstemmelse med årsregnskabsloven. Ledelsen har endvidere ansvaret for den interne kontrol, som ledelsen anser for nødvendig for at udarbejde et årsregnskab uden væsentlig fejlinformation, uanset om denne skyldes besvigelser eller fejl.

Ved udarbejdelsen af årsregnskabet er ledelsen ansvarlig for at vurdere selskabets evne til at fortsætte driften, at oplyse om forhold vedrørende fortsat drift, hvor dette er relevant, samt at udarbejde årsregnskabet på grundlag af regnskabsprincippet om fortsat drift, medmindre ledelsen enten har til hensigt at likvidere selskabet, indstille driften eller ikke har andet realistisk alternativ end at gøre dette.

Den uafhængige revisors revisionspåtegning

Revisors ansvar for revisionen af årsregnskabet

Vores mål er at opnå høj grad af sikkerhed for, om årsregnskabet som helhed er uden væsentlig fejlinformation, uanset om denne skyldes besvigelser eller fejl, og at afgive en revisionspåtegning med en konklusion. Høj grad af sikkerhed er et højt niveau af sikkerhed, men er ikke en garanti for, at en revision, der udføres i overensstemmelse med internationale standarder om revision og de yderligere krav, der er gældende i Danmark, altid vil afdække væsentlig fejlinformation, når sådan findes. Fejlinformationer kan opstå som følge af besvigelser eller fejl og kan betragtes som væsentlige, hvis det med rimelighed kan forventes, at de enkeltvis eller samlet har indflydelse på de økonomiske beslutninger, som regnskabsbrugerne træffer på grundlag af årsregnskabet.

Som led i en revision, der udføres i overensstemmelse med internationale standarder om revision og de yderligere krav, der er gældende i Danmark, foretager vi faglige vurderinger og opretholder professionel skepsis under revisionen. Herudover:

- Identificerer og vurderer vi risikoen for væsentlig fejlinformation i årsregnskabet, uanset om denne skyldes besvigelser eller fejl, udformer og udfører revisionshandlinger som reaktion på disse risici samt opnår revisionsbevis, der er tilstrækkeligt og egnet til at danne grundlag for vores konklusion. Risikoen for ikke at opdage væsentlig fejlinformation forårsaget af besvigelser er højere end ved væsentlig fejlinformation forårsaget af fejl, idet besvigelser kan omfatte sammensværgelser, dokumentfalsk, bevidste udeladelser, vildledning eller tilsidesættelse af intern kontrol.
- Opnår vi forståelse af den interne kontrol med relevans for revisionen for at kunne udforme revisionshandlinger, der er passende efter omstændighederne, men ikke for at kunne udtrykke en konklusion om effektiviteten af selskabets interne kontrol.
- Tager vi stilling til, om den regnskabspraksis, som er anvendt af ledelsen, er passende, samt om de regnskabsmæssige skøn og tilknyttede oplysninger, som ledelsen har udarbejdet, er rimelige.
- Konkluderer vi, om ledelsens udarbejdelse af årsregnskabet på grundlag af regnskabsprincippet om fortsat drift er passende, samt om der på grundlag af det opnåede revisionsbevis er væsentlig usikkerhed forbundet med begivenheder eller forhold, der kan skabe betydelig tvivl om selskabets evne til at fortsætte driften. Hvis vi konkluderer, at der er en væsentlig usikkerhed, skal vi i vores revisionspåtegning gøre opmærksom på oplysninger herom i årsregnskabet eller, hvis sådanne oplysninger ikke er tilstrækkelige, modificere vores konklusion. Vores konklusioner er baseret på det revisionsbevis, der er opnået frem til datoen for vores revisionspåtegning. Fremtidige begivenheder eller forhold kan dog medføre, at selskabet ikke længere kan fortsætte driften.
- Tager vi stilling til den samlede præsentation, struktur og indhold af årsregnskabet, herunder noteoplysningerne, samt om årsregnskabet afspejler de underliggende transaktioner og begivenheder på en sådan måde, at der gives et retvisende billede heraf.

Den uafhængige revisors revisionspåtegning

Vi kommunikerer med den øverste ledelse om blandt andet det planlagte omfang og den tidsmæssige placering af revisionen samt betydelige revisionsmæssige observationer, herunder eventuelle betydelige mangler i intern kontrol, som vi identificerer under revisionen.

Udtalelse om ledelsesberetningen

Ledelsen er ansvarlig for ledelsesberetningen.

Vores konklusion om årsregnskabet omfatter ikke ledelsesberetningen, og vi udtrykker ingen form for konklusion med sikkerhed om ledelsesberetningen.

I tilknytning til vores revision af årsregnskabet er det vores ansvar at læse ledelsesberetningen og i den forbindelse overveje, om ledelsesberetningen er væsentligt inkonsistent med årsregnskabet eller vores viden opnået ved revisionen eller på anden måde synes at indeholde væsentlig fejlinformation.

Vores ansvar er derudover at overveje, om ledelsesberetningen indeholder krævede oplysninger i henhold til årsregnskabsloven.

Baseret på det udførte arbejde er det vores opfattelse, at ledelsesberetningen er i overensstemmelse med årsregnskabet og er udarbejdet i overensstemmelse med årsregnskabslovens krav. Vi har ikke fundet væsentlig fejlinformation i ledelsesberetningen.

København, den 24. marts 2022

Deloitte
Statsautoriseret Revisionspartnerselskab
CVR-nr. 33 96 35 56

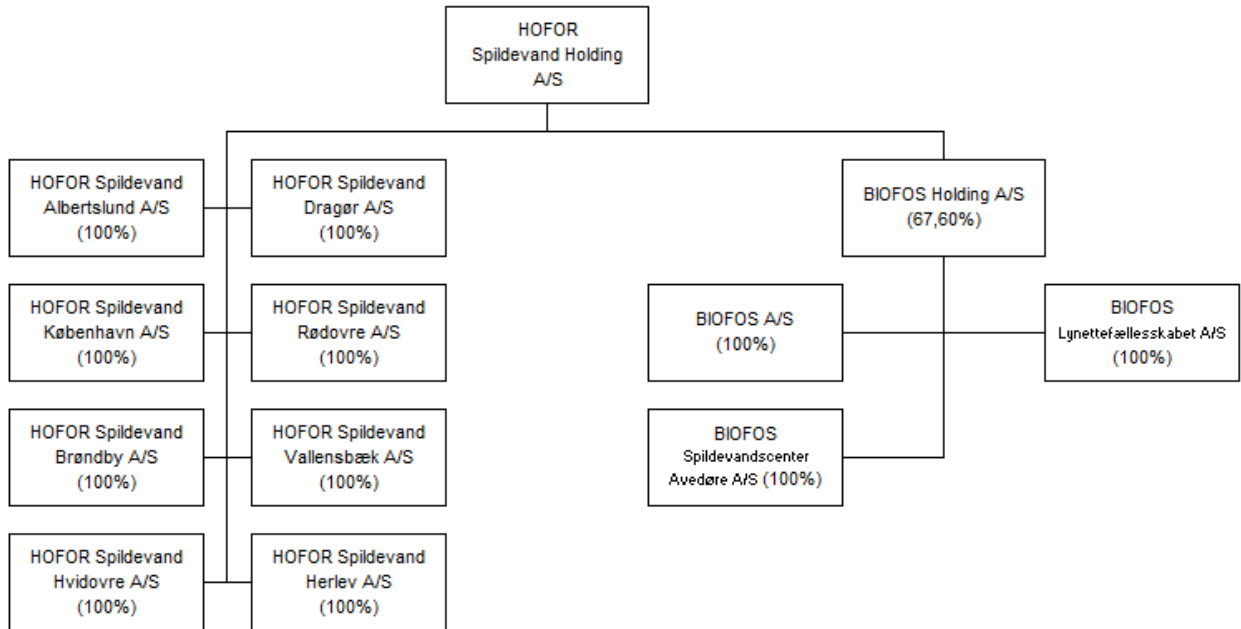
Per Timmermann
statsautoriseret revisor
MNE-nr. mne18652

Peter Kyhnauv-Vejgaard
statsautoriseret revisor
MNE-nr. mne42833

Selskabsoplysninger

Selskabet	HOFOR Spildevand Holding A/S Ørestads Boulevard 35 2300 København S Telefon: 33953395 Hjemmeside: www.hofor.dk CVR-nr.: 34 88 74 11 Regnskabsperiode: 1. januar - 31. december 2021 Stiftet: 17. december 2012 Hjemsted: København
Bestyrelse	Susanne Juhl, formand Kent Max Magelund, næstformand Leif Pedersen Thomas Gyldal Petersen Mikkel Sjøberg Dencker Michel Onnik Berg Doukmadjian Henrik Bo Fomsgaard Rasmussen Morten Dreyer
Direktion	Lars Therkildsen, adm. direktør
Revision	Deloitte Statsautoriseret Revisionspartnerselskab Weidekampsgade 6 2300 København S
Koncernregnskab	Selskabet indgår i koncernregnskabet for moderselskabet HOFOR Forsyning Holding P/S.

Koncernoversigt



Ledelsesberetning

Selskabets væsentligste aktiviteter

Selskabets hovedformål er gennem datterselskaber at drive forsyningsvirksomhed samt at varetage dermed beslægtede opgaver. Selskabet skal sikre, at datterselskaberne driver forsyningsvirksomhed effektivt under hensyntagen til forsyningsikkerhed, sundhed, natur og miljø.

Selskabet ejer 100 % af følgende nedenstående datterselskaber:

- HOFOR Spildevand Albertslund A/S
- HOFOR Spildevand Dragør A/S
- HOFOR Spildevand Herlev A/S
- HOFOR Spildevand Hvidovre A/S
- HOFOR Spildevand København A/S
- HOFOR Spildevand Rødovre A/S
- HOFOR Spildevand Brøndby A/S
- HOFOR Spildevand Vallensbæk A/S

Ydermere ejer selskabet 67,60% af BIOFOS Holding A/S.

Udviklingen i aktiviteter og økonomiske forhold

Finansiering

HOFOR Spildevand København A/S refinansierede i 2015 det obligationslån i KommuneKredit, som selskabet havde optaget i 2008 til indfrielse af tidligere gældsbreve til Københavns Kommune. Der er tale om et lån på 3,1 mia. kr., som blev refinansieret i KommuneKredit med et stående lån med forfald i 2025. HOFOR Holding A/S overtog i 2015 lånet. Til gengæld har HOFOR Spildevand København A/S optaget et internt lån hos HOFOR Holding A/S på samme betingelser, som HOFOR Spildevand København A/S' lån i KommuneKredit. Renterne på lånet kan med den nuværende lovgivning ikke indregnes i taksterne. Derved opstår der løbende et særligt finansieringsbehov. Københavns Kommune har givet tilsagn om at ville indskyde kapital i HOFOR Spildevand København A/S for at sikre, at selskabet er i stand til at betale renter på lånet. Indskuddet kan maksimalt udgøre renteudgifterne ved det lånekonverterede gældsbev.

Vejbidrag

Alle kommuner i Danmark betaler et årligt vejbidrag til spildevandsselskaberne for afledning af regnvand fra kommunale veje. Kommunens betaling for afledning af vejvand er reguleret i betalingsloven, og det fremgår heraf, at vejbidraget skal udgøre højst 8 pct. af anlægsudgifterne til kloakledningsanlæggene. Der er pt. usikkerhed i branchen om, hvorledes procentandelen skal fastsættes, efter Forsyningssekretariatets metode blev underkendt ved Højesteret i februar 2016.

Ledelsesberetning

HOFOR har efter aftale med HOFORs ejerkommuner valgt at fastsætte procenten på baggrund af en model, der sikrer faste og objektive kriterier spildevandsselskaberne og ejer-kommunerne imellem. Modellen er baseret på udkast til en afregningsmodel aftalt mellem KL og Danva. Det var forventningen, at denne model ville blive indført for hele branchen i løbet af 2017, men den foreligger endnu kun i udkast. Modellen tager udgangspunkt i det samlede provenu for vejafvandingsbidrag på landsplan i gennemsnit i perioden 2007-2010 (prisfremskrevet) og fordeler dette mellem kommunerne på baggrund af kommunernes respektive vejareal.

Denne fordeling omregner HOFOR efterfølgende til en procentandel af de faktiske anlægsudgifter i året, dog højst 8 pct. Opgørelsen af de faktiske anlægsudgifter følger retningslinierne i "Slagelse-dommen" fra 2019.

Anvendt regnskabspraksis

Årsrapporten for HOFOR Spildevand Holding A/S for 2021 er aflagt i overensstemmelse med årsregnskabslovens bestemmelser for virksomheder i regnskabsklasse B med enkelte tilvalg af bestemmelser fra regnskabsklasse C.

Den anvendte regnskabspraksis er uændret i forhold til sidste år.

Årsrapporten for 2021 er aflagt i t.kr.

Selskabet har i henhold til årsregnskabslovens §112 undladt at udarbejde koncernregnskab.

Resultatopgørelsen

Nettoomsætning

Nettoomsætningen, bestående af administrative koncernydelse opkrævet hos datterselskaber, indregnes lineært i resultatopgørelsen i takt med levering. Nettoomsætningen indregnes eksklusive moms.

Andre eksterne omkostninger

Andre eksterne omkostninger omfatter omkostninger til drift og administration.

Personaleomkostninger

Personaleomkostninger omfatter alene bestyrelseshonorarer.

Indtægter af kapitalandele i tilknyttede virksomheder

I resultatopgørelsen indregnes den forholdsmæssige andel af årets resultat efter skat, i tilknyttede virksomheder, efter fuld eliminering af intern avance/tab og med fradrag af afskrivning på goodwill under posten "Indtægter af kapitalandele i tilknyttede virksomheder".

Finansielle indtægter og omkostninger

Finansielle indtægter og omkostninger indregnes i resultatopgørelsen med de bløb, der vedrører regnskabsåret.

Finansielle poster omfatter bl.a. koncerninterne renter, gebyrer mv.

Skat af årets resultat

Selskabet er sambeskattet med HOFOR Holding A/S. Den aktuelle selskabsskat fordeles mellem de sambeskattede selskaber i forhold til disses skattepligtige indkomster. I tilknytning hertil modtager virksomheder med skattemæssige underskud, sambeskatningsbidrag fra virksomheder, der har kunnet anvende dette underskud til nedsættelse af eget skattemæssigt overskud.

Årets skat, som består af årets aktuelle selskabsskat og ændring i udskudt skat, indregnes i resultatopgørelsen med den del, der kan henføres til årets resultat, og direkte i egenkapitalen med den del, der kan henføres til posteringer direkte i egenkapitalen.

Anvendt regnskabspraksis

Balancen

Kapitalandele i tilknyttede virksomheder

Kapitalandele i tilknyttede virksomheder måles til den forholdsmæssige andel af virksomhedernes indre værdi opgjort efter koncernens regnskabspraksis med fradrag eller tillæg af urealiserede koncerninterne avancer og tab og med tillæg eller fradrag af resterende værdi af positiv eller negativ goodwill opgjort efter overtagelsesmetoden.

Nettoopskrivning af kapitalandele i tilknyttede virksomheder overføres under egenkapitalen til reserve for nettoopskrivning efter den indre værdis metode under egenkapitalen. Reserven reduceres med udbytte udlodninger til moderselskabet og reguleres med andre egenkapitalbevægelser i tilknyttede virksomheder.

Tilknyttede virksomheder med negativ regnskabsmæssig indre værdi indregnes til t.kr. 0. Har moderselskabet en retslig eller en faktisk forpligtelse til at dække virksomhedens underbalance, indregnes en hensat forpligtelse hertil. Såfremt den regnskabsmæssige negative indre værdi overstiger tilgodehavender, indregnes det resterende beløb under hensatte forpligtelser, i det omfang modervirksomheden har en retlig eller faktisk forpligtelse til at dække dattervirksomhedens underbalance.

Nyerhvervede eller nystiftede virksomheder indregnes i årsregnskabet fra anskaffelsestidspunktet. Solgte eller afviklede virksomheder indregnes frem til afståelsestidspunktet.

Fortjeneste eller tab ved afhændelse af tilknyttede virksomheder opgøres som forskellen mellem afhændelssummen og den regnskabsmæssige værdi af nettoaktiver på salgstidspunktet inkl. ikke-afskrevet goodwill samt forventede omkostninger til salg eller afvikling. Fortjeneste og tab indregnes i resultatopgørelsen under finansielle poster.

Ved køb af nye tilknyttede virksomheder anvendes overtagelsesmetoden, hvorefter de nytilkøbte virksomheders aktiver og forpligtelser måles til dagsværdi på erhvervelsestidspunktet. Der indregnes en hensat forpligtelse til dækning af omkostninger ved besluttede omstruktureringer i den erhvervede virksomhed i forbindelse med købet. Der tages hensyn til skatteeffekten af de foretagne omvurderinger.

Positive forskelsbeløb (goodwill) mellem anskaffelsværdi og dagsværdi af overtagne aktiver og forpligtelser, inklusiv hensatte forpligtelser til omstrukturering, indregnes under kapitalandele i tilknyttede virksomheder og afskrives over den vurderede økonomiske brugstid, der fastlægges på baggrund af ledelsens erfaringer inden for de enkelte forretningsområder. Afskrivningsperioden udgør maksimalt 20 år, og er længst for strategisk erhvervede virksomheder med en stærk markedsposition og lang indtjeningsprofil.

Anvendt regnskabspraksis

Den regnskabsmæssige værdi af goodwill vurderes løbende og nedskrives over resultatopgørelsen i de tilfælde, hvor den regnskabsmæssige værdi overstiger de forventede fremtidige nettoindtægter fra den virksomhed eller aktivitet, som goodwill er knyttet til.

Værdiforringelse af anlægsaktiver

Den regnskabsmæssige værdi af kapitalandele i tilknyttede virksomheder vurderes årligt for indikationer på værdiforringelse, ud over det som udtrykkes ved afskrivning.

Foreligger der indikationer på værdiforringelse, foretages nedskrivningstest af hvert enkelt aktiv eller gruppe af aktiver. Der foretages nedskrivning til genindvindingsværdien, hvis denne er lavere end den regnskabsmæssige værdi.

Som genindvindingsværdi anvendes den højeste værdi af nettosalgspris og kapitalværdi. Kapitalværdien opgøres som nutidsværdien af de forventede nettopengestrømme fra anvendelsen af aktivet eller aktivgruppen og forventede nettopengestrømme ved salg af aktivet eller aktivgruppen efter endt brugstid.

Det er alene indikationer på værdiforringelser, der relaterer sig til begivenheder indtrådt efter aktivernes anskaffelse, som udløser nedskrivningstest.

Tilgodehavender

Tilgodehavender måles til amortiseret kostpris.

Der foretages nedskrivning til imødegåelse af tab, hvor der vurderes at være indtruffet en objektiv indikation på, at et tilgodehavende eller en portefølje af tilgodehavender er værdiforringet. Hvis der foreligger en objektiv indikation på, at et individuelt tilgodehavende er værdiforringet, foretages nedskrivning på individuelt niveau.

Selskabsskat og udskudt skat

Aktuelle skatteforpligtelser og tilgodehavende aktuel skat indregnes i balancen som beregnet skat af årets skattepligtige indkomst, reguleret for skat af tidligere års skattepligtige indkomster samt for betalte acontoskatter.

Skyldige og tilgodehavende sambeskatningsbidrag indregnes i balancen som 'Tilgodehavende sambeskatningsbidrag' eller 'Skyldige sambeskatningsbidrag'.

Udskudt skat måles efter den balanceorienterede gælds metode af midlertidige forskelle mellem regnskabsmæssig og skattemæssig værdi af aktiver og forpligtelser.

Udskudte skatteaktiver, herunder skatteværdien af fremførselsberettiget skattemæssigt underskud, indregnes til den værdi, hvortil de forventes at kunne realiseres, enten ved udligning i skat af fremtidig indtjening eller ved modregning i udskudte skatteforpligtelser.

Anvendt regnskabspraksis

Udskudt skat måles på grundlag af de skatteregler og skattesatser, der med balancedagens lovgivning vil være gældende, når den udskudte skat forventes udløst som aktuel skat. I de tilfælde, hvor opgørelse af skatteværdien kan foretages efter alternative beskatningsregler, måles udskudt skat på grundlag af den planlagte anvendelse af aktivet, henholdsvis afvikling af forpligtelsen.

Ændring i udskudt skat, som følge af ændringer i skattesager, indregnes i resultatopgørelsen.

Gældsforpligtelser

Øvrige gældsforpligtelser, som omfatter gæld til leverandører og tilknyttede virksomheder måles til amortiseret kostpris, hvilket sædvanligvis svarer til nominel værdi.

Resultatopgørelse 1. januar - 31. december 2021

	Note	2021	2020
		t.kr.	t.kr.
Nettoomsætning		923	1.030
Andre eksterne omkostninger		-365	-484
Bruttoresultat		558	546
Personaleomkostninger	1	-558	-545
Driftsresultat		0	1
Indtægter af kapitalandele i tilknyttede virksomheder	2	2.230	85.592
Finansielle indtægter	3	3	5
Finansielle omkostninger	4	-2	-2
Resultat før skat		2.231	85.596
Skat af årets resultat	5	0	-1
Årets resultat		2.231	85.595
 Forslag til resultatdisponering			
Reserve for nettoopskrivning efter den indre værdis metode		2.230	85.592
Overført resultat		1	3
		2.231	85.595

Balance pr. 31. december 2021

	<u>Note</u>	<u>2021</u>	<u>2020</u>
		t.kr.	t.kr.
Aktiver			
Kapitalandele i tilknyttede virksomheder	6	<u>7.981.077</u>	<u>7.955.550</u>
Finansielle anlægsaktiver		<u>7.981.077</u>	<u>7.955.550</u>
Anlægsaktiver i alt		<u>7.981.077</u>	<u>7.955.550</u>
Tilgodehavender hos tilknyttede virksomheder		100	1.348
Andre tilgodehavender		<u>3</u>	<u>105</u>
Tilgodehavender		<u>103</u>	<u>1.453</u>
Omsætningsaktiver i alt		<u>103</u>	<u>1.453</u>
Aktiver i alt		<u><u>7.981.180</u></u>	<u><u>7.957.003</u></u>

Balance pr. 31. december 2021

	<u>Note</u>	<u>2021</u>	<u>2020</u>
		t.kr.	t.kr.
Passiver			
Virksomhedskapital		804.483	804.483
Reserve for nettoopskrivning efter den indre værdis metode		228.031	225.801
Overført resultat		<u>6.948.365</u>	<u>6.925.067</u>
Egenkapital	7	<u>7.980.879</u>	<u>7.955.351</u>
Leverandører af varer og tjenesteydelser		12	306
Gæld til tilknyttede virksomheder		289	1.345
Skyldigt sambeskatningsbidrag		<u>0</u>	<u>1</u>
Kortfristede gældsforpligtelser		<u>301</u>	<u>1.652</u>
Gældsforpligtelser i alt		<u>301</u>	<u>1.652</u>
Passiver i alt		<u><u>7.981.180</u></u>	<u><u>7.957.003</u></u>
Usædvanlige forhold	8		
Eventualforpligtelser	9		
Pantsætninger og sikkerhedsstillelser	10		
Nærtstående parter og ejerforhold	11		

Egenkapitalopgørelse

	Virksomheds- kapital	Reserve for nettoopskriv- ning efter den indre værdis metode	Overført resultat	I alt
	t.kr.	t.kr.	t.kr.	t.kr.
Egenkapital 1. januar 2021	804.483	225.801	6.925.067	7.955.351
Kapitaltilskud	0	0	23.297	23.297
Årets resultat	0	2.230	1	2.231
Egenkapital 31. december 2021	804.483	228.031	6.948.365	7.980.879

Noter

	<u>2021</u>	<u>2020</u>
	t.kr.	t.kr.
1 Personalemkostninger		
Gager og lønninger	<u>558</u>	<u>545</u>
	<u>558</u>	<u>545</u>
Heraf udgør vederlag til bestyrelse:		
Bestyrelse	<u>558</u>	<u>545</u>
	<u>558</u>	<u>545</u>
Gennemsnitligt antal beskæftigede medarbejdere	<u>0</u>	<u>0</u>
2 Indtægter af kapitalandele i tilknyttede virksomheder		
Andel af overskud i tilknyttede virksomheder	76.797	92.889
Andel af underskud i tilknyttede virksomheder	<u>-74.567</u>	<u>-7.297</u>
	<u>2.230</u>	<u>85.592</u>
3 Finansielle indtægter		
Renteindtægter fra tilknyttede virksomheder	<u>3</u>	<u>5</u>
	<u>3</u>	<u>5</u>

Noter

	<u>2021</u>	<u>2020</u>
	t.kr.	t.kr.
4 Finansielle omkostninger		
Finansielle omkostninger tilknyttede virksomheder	2	1
Andre finansielle omkostninger	<u>0</u>	<u>1</u>
	<u>2</u>	<u>2</u>
5 Skat af årets resultat		
Årets aktuelle skat	<u>0</u>	<u>1</u>
	<u>0</u>	<u>1</u>

Noter

	2021	2020
	t.kr.	t.kr.
6 Kapitalandele i tilknyttede virksomheder		
Kostpris 1. januar 2021	7.729.749	7.706.514
Tilgang i årets løb	23.297	23.235
Kostpris 31. december 2021	<u>7.753.046</u>	<u>7.729.749</u>
Værdireguleringer 1. januar 2021	225.801	140.209
Årets resultat	2.230	85.592
Værdireguleringer 31. december 2021	<u>228.031</u>	<u>225.801</u>
Regnskabsmæssig værdi 31. december 2021	<u>7.981.077</u>	<u>7.955.550</u>

Kapitalandele i tilknyttede virksomheder specificerer sig således:

Navn	Hjemsted	Ejerandel	Egenkapital	Årets resultat
HOFOR Spildevand Albertslund A/S	Albertslund	100%	429.384	3.300
HOFOR Spildevand Dragør A/S	Dragør	100%	219.063	-1.427
HOFOR Spildevand Herlev A/S	Herlev	100%	466.041	-5.349
HOFOR Spildevand Hvidovre A/S	Hvidovre	100%	998.191	913
HOFOR Spildevand København A/S	København	100%	2.233.054	-54.649
HOFOR Spildevand Rødovre A/S	Rødovre	100%	308.430	-2.157
HOFOR Spildevand Brøndby A/S	Brøndby	100%	591.165	-10.985
HOFOR Spildevand Vallensbæk A/S	Vallensbæk	100%	425.010	2.832
BIOFOS Holding A/S	København	67,6%	2.310.739	69.752
			<u>7.981.077</u>	<u>2.230</u>

Noter

7 Egenkapital

Virksomhedskapitalen består af 804.483 aktier à nominelt t.kr. 1. Ingen aktier er tillagt særlige rettigheder.

Der har ikke været ændringer i virksomhedskapitalen i de seneste 5 år.

8 Usædvanlige forhold i årsrapporten

Finansiering

HOFOR Spildevand København A/S refinansierede i 2015 det obligationslån i KommuneKredit, som selskabet havde optaget i 2008 til indfrielse af tidligere gældsbreve til Københavns Kommune. Der er tale om et lån på 3,1 mia. kr., som blev refinansieret i KommuneKredit med et stående lån med forfald i 2025. HOFOR Holding A/S overtog i 2015 lånet. Til gengæld optog HOFOR Spildevand København A/S et internt lån hos HOFOR Holding A/S på samme betingelser, som HOFOR Spildevand København A/S' lån i KommuneKredit. Renterne på lånet kan med den nuværende lovgivning ikke indregnes i taksterne. Derved opstår der løbende et særligt finansieringsbehov. Københavns Kommune har givet tilsagn om at ville indskyde kapital i HOFOR Spildevand København A/S for at sikre, at selskabet er i stand til at betale renter på lånet. Indskuddet kan maksimalt udgøre renteudgifterne ved det lånekonverterede gældsbrev.

9 Eventualforpligtelser

Selskabet har indgået kontrakt med HOFOR A/S om levering af drift og administration.

Selskabet er sambeskattet med øvrige selskaber i HOFOR Holding A/S koncernen. Som sambeskattet selskab, der ikke er helejet, hæfter selskabet begrænset og subsidiært for danske selskabsskatter.

10 Pantsætninger og sikkerhedsstillelser

Der er ingen sikkerhedsstillelser tilknyttet selskabets aktiver eller gæld.

Noter

11 Nærtstående parter og ejerforhold

Selskabet har i regnskabsåret modtaget skattefrit koncerntilskud fra HOFOR Holding A/S, som er indregnet direkte i egenkapitalen. Foruden koncerntilskuddet, er alle transaktioner foretaget på markedsmæssige vilkår.

HOFOR Spildevand Holding A/S' nærtstående parter omfatter følgende:

Bestemmende indflydelse

HOFOR Holding A/S, Ørestads Boulevard 35, 2300 København S, besidder 61,37 % af selskabskapitalen i HOFOR Spildevand Holding A/S.

- HOFOR Forsyning Holding A/S besidder 100% af selskabskapitalen i HOFOR Holding A/S

Selskabskapitalen fordeles i øvrigt på aktionerne således:

Albertslund Kommune (6,73 %)
Brøndby Kommune (7,44 %)
Dragør Kommune (2,49 %)
Herlev Kommune (4,65 %)
Hvidovre Kommune (9,70 %)
Rødovre Kommune (4,36 %)
Vallensbæk Kommune (3,26 %)
HOFOR Holding A/S, København (61,37%)

Selskabets årsregnskab indgår i koncernregnskabet for HOFOR Forsyning Holding P/S.