

**Dragør Kommune
Trafiksikker i Dragør
Borgerundersøgelse 2015**

NOTAT
14. april 2016
JKD/CJ



INDHOLDSFORTEGNELSE

1. Indledning	3
2. Resume	3
3. Analyse	4
Respondenter.....	4
Bopæl	4
Alders- og kønsfordeling	4
Transport	5
Transport til arbejde eller uddannelse	5
Transport fritid	5
Anvendelse af cykelhjelm	6
Årsag til valg af transportmiddel	6
Hastighedsgrænser	7
Uheld	7
Adfærd i trafikken.....	8
Utrygghed	8
Utrygge steder	10
Lokaliteter med flest udpegninger	11
Forbedring af trygheden	12

1. Indledning

Som baggrund for en ny trafiksikkerhedsplan for Dragør Kommune er borgernes tryghed i trafikken undersøgt. Dragør Kommune har i 2015 gennemført en borgerundersøgelse.

Formålet med undersøgelsen er at få indblik i, hvilke indsatsområder Dragør Kommune kan fokusere på for at forbedre trafiksikkerheden og trygheden, samt at få kortlagt, hvor borgerne føler sig utrygge i trafikken. Ved denne kortlægning, er det muligt at udpege lokaliteter, hvor der kan gøres en indsats for at øge borgernes tryghed.

Undersøgelsen er dels afholdt som en internetbaseret spørgeskemaundersøgelse og dels som et åbent hus arrangement d. 12 november. Undersøgelsen har været tilgængelig for alle interesserede. Den internetbaserede spørgeskemaundersøgelse var åben for svar i fire uger i perioden fra 19. oktober til 16. november 2015. Ved åbent hus arrangementet blev kommentarer noteret og registreret på kort.

Der er informeret omkring undersøgelsen på kommunens hjemmeside, i avisannonce, ved uddeling af flyere samt i forbindelse med åbent hus arrangementet.

Nærværende dokument indeholder hovedresultaterne af undersøgelsen.

2. Resume

Borgerundersøgelsen har været tilgængelig for alle borgere. I alt har 527 personer besvaret spørgeskemaet, hvilket svarer til knapt 4 % af borgerne i Dragør Kommune. I tabel 1 er hovedresultaterne fra undersøgelsen gengivet.

Tema	Hovedresultater
Transportmiddel	Det hyppigst anvendte transportmiddel er bil, der er angivet i over halvdelen af besvarelserne. 22 % af borgerne benytter cykel som det primære transportmiddel. Hele 70 % begrundet valget af bil med at det tager for lang tid med kollektiv trafik, mens 34 % har angivet at der er for langt til at cykle. Kun 3 % af borgerne har angivet, at de ikke er tryk ved at cykle eller gå.
Hastighedsgrænser	Flertallet af borgerne mener, at hastighedsgrænsen i boligområderne bør være 40 km/t. Samlet angiver 69 % af borgerne at hastighedsgrænsen på de mindre veje i byområder bør være 40 km/t eller derunder.
Uheld	38 % af borgerne har været tæt på at komme til skade i trafikken i Dragør Kommune inden for de sidste 5 år.
Utryghed	Lidt over halvdelen (54 %) af borgerne angiver, at de føler sig trygge eller meget trygge ved at færdes i trafikken, mens kun 8 % føler sig utrygge ved at færdes i trafikken. Trygheden afhænger i nogen grad af, hvilket transportmiddel der anvendes. Bilister er mest trygge og fodgængere næsten lige så trygge. Cyklister er mere utrygge og halvdelen angiver at de er delvist utrygge.
Indsatsområder	Såfremt trygheden ved at færdes i trafikken skal forbedres, mener borgerne, at der skal fokuseres på flere områder, herunder tiltag for lette trafikanter, fartdæmpning af veje og mere kontrol af hastigheden.

Tabel 1. Hovedresultater fra borgerundersøgelsen.

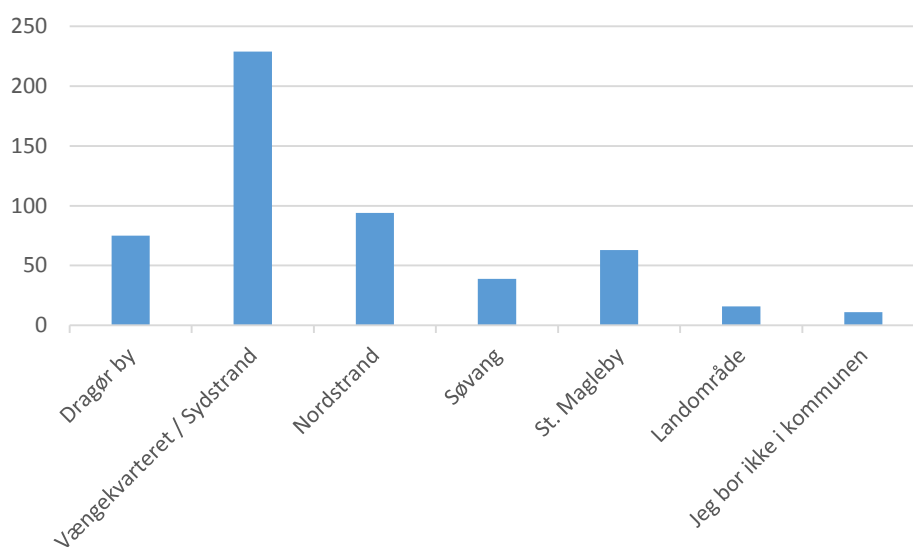
3. Analyse

Respondenter

Der er i alt indkommet 527 besvarelser, hvilket svarer til knapt 4 % af borgerne i Dragør Kommune. Sammenlignet med tilsvarende undersøgelser i andre kommuner er svarprocenten høj, f.eks. havde Gentofte Kommune i 2011 en svarprocent på 0,5 %.

Bopæl

I figur 1 fremgår andelen af modtagne besvarelser for hver bydel.



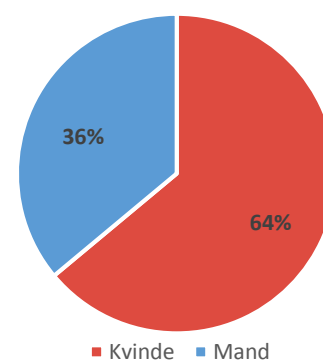
Figur 1. Fordeling af borgernes bopæl i undersøgelsen. Spm. "I hvilket område bor du?" (527 besvarelser).

Figur 1 viser, at en stor del af besvarelserne kommer fra borgere i Vængekvarteret / Sydstrand med 43 % af besvarelserne. 2 % af besvarelserne kommer fra personer der ikke bor i kommunen.

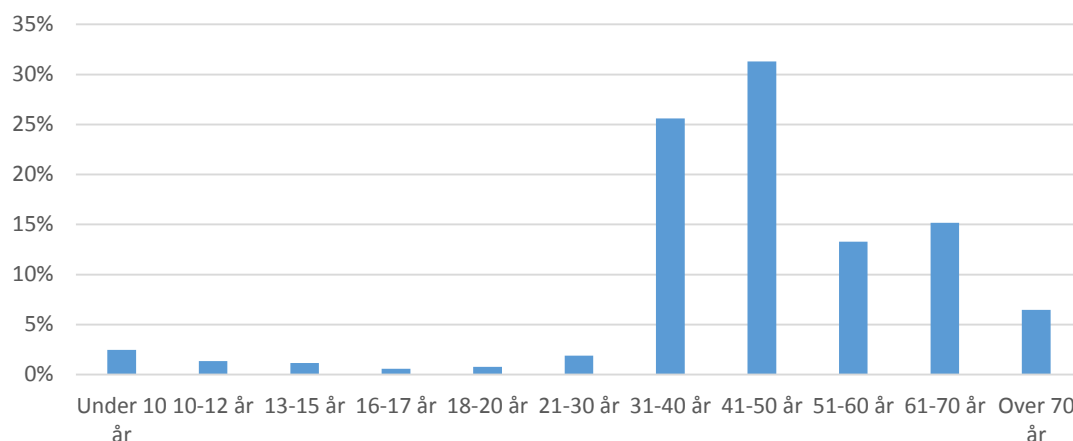
Alders- og kønsfordeling

I figur 2 og figur 3 på næste side fremgår køns- og aldersfordelingen af de borgere, der har svaret på spørgeskemaet. Det ses, at der i undersøgelsen er en overrepræsentation af kvinder og borgere i aldersgruppen 31-50 år. Modsat er unge under 30 år underrepræsenteret i undersøgelsen.

I den forbindelse skal det bemærkes, at det kan være forbundet med en usikkerhed, såfremt undersøgelsens resultater generaliseres.



Figur 2. Kønsfordeling af borgere i undersøgelsen. Spm. "Hvilket køn er du?" (527 besvarelser)



Figur 3. Aldersfordeling af borgere i undersøgelsen. Spm. "Hvad er din alder?" (527 besvarelser).

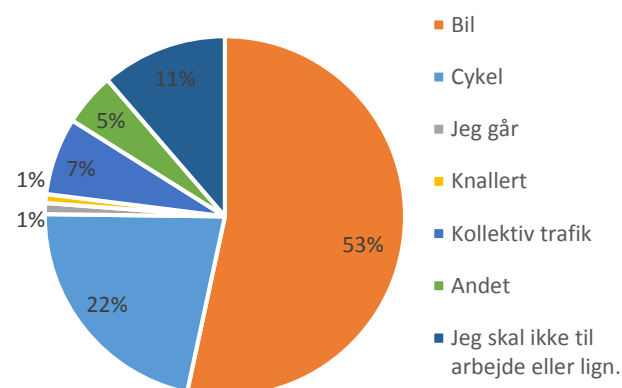
Transport

Transport til arbejde eller uddannelse

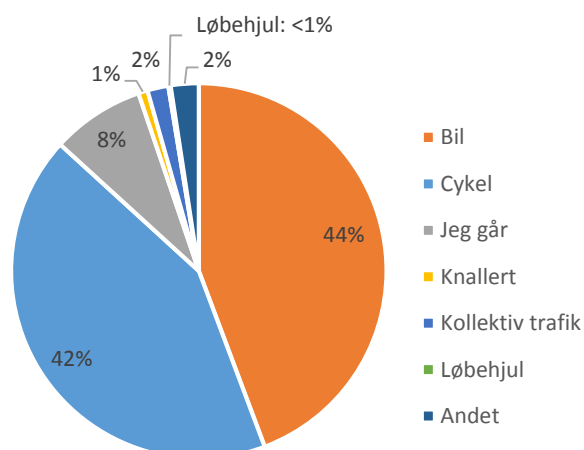
Af figur 4 fremgår det, hvilket transportmiddel borgerne oftest anvender. Det er hovedsagligt bil og cykel, der er angivet som oftest benyttet transportmiddel. Det hyppigst anvendte transportmiddel er bil, der er angivet i 53 % af besvarelserne. 22 % af borgerne benytter cykel som det primære transportmiddel. De øvrige transportmidler udgør således en mindre del, alle under 10 %.

Transport fritid

Undersøgelsen viser, at borgerne i højere grad anvender cyklen til deres transport i fritiden. Hele 42 % af borgerne angiver, at de oftest anvender cyklen i fritiden, hvilket er stort set samme andel, som har angivet bil. Andelen af fodgængere fylder også mere i fritiden.



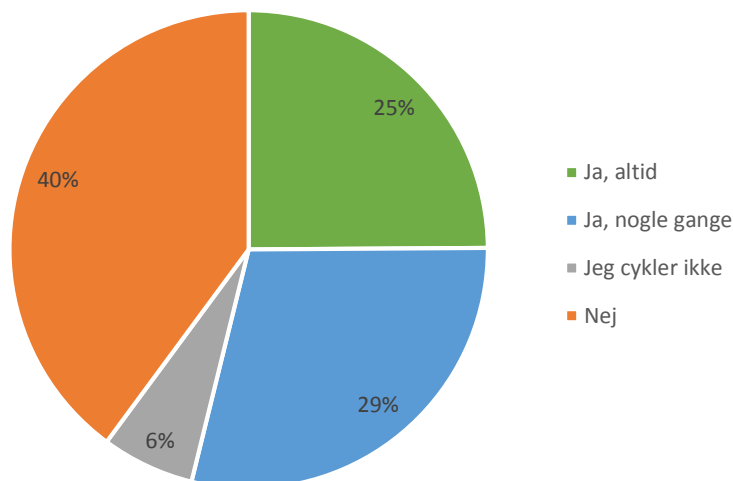
Figur 4. Borgernes primære transportmiddel. Spm. "Hvilket transportmiddel anvender du oftest til at komme til arbejde, skole eller anden uddannelse?" (504 besvarelser)



Figur 5. Borgernes primære transportmiddel i fritiden. Spm. "Hvilket transportmiddel anvender du oftest i din fritid?" (499 besvarelser)

Anvendelse af cykelhjelm

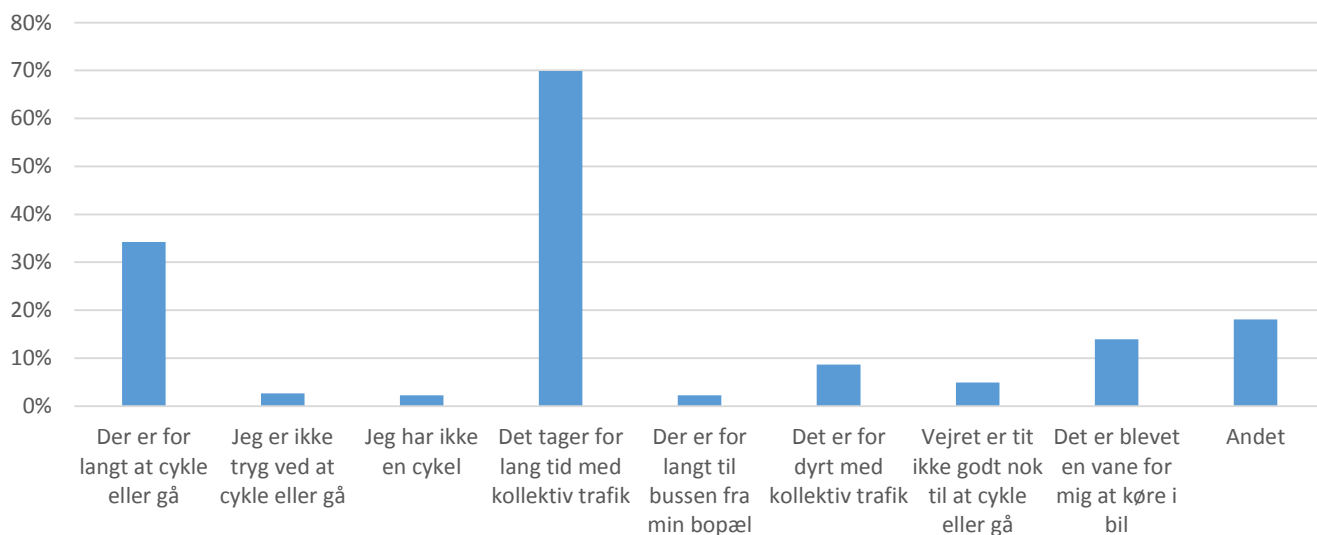
I figur 6 er borgernes anvendelse af cykelhjelm undersøgt. Det fremgår, at 25 % af de adspurgte altid anvender cykelhjelm, mens 29 % anvender hjelm nogle gange. Hele 40 % angiver, at de ikke anvender cykelhjelm, hvilket indikerer, at der er et stort potentiale for forbedring.



Figur 6. Borgerens anvendelse af cykelhjelm. Spm. "Anvender du cykelhjelm, hvis du cykler?" (494 besvarelser).

Årsag til valg af transportmiddel

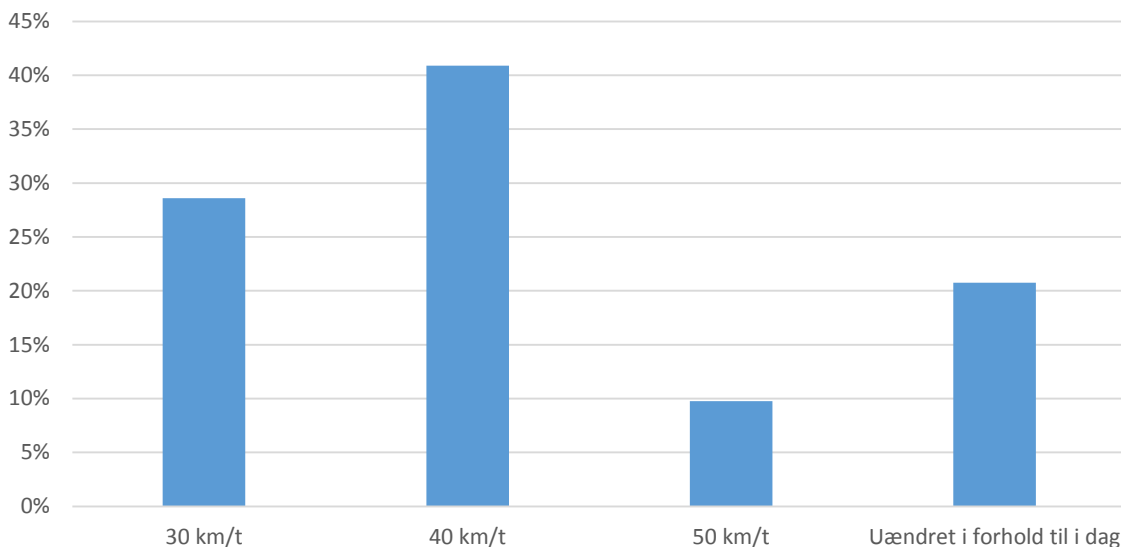
De borgere der har angivet at de oftest anvender bil til arbejde, skole eller anden uddannelse er blevet adspurgt omkring årsagen hertil. Hele 70 % har angivet at det tager for lang tid med kollektiv trafik, mens 34 % har angivet at der er for langt til at cykle. Kun 3 % af borgerne har angivet, at de ikke er tryk ved at cykle eller gå.



Figur 7. Borgerens årsag til valg af bil. Spm. "Hvad er årsagen til, at bilen er dit primære transportmiddel til arbejde, skole eller anden uddannelse?" (flere svarmuligheder - 266 besvarelser).

Hastighedsgrænser

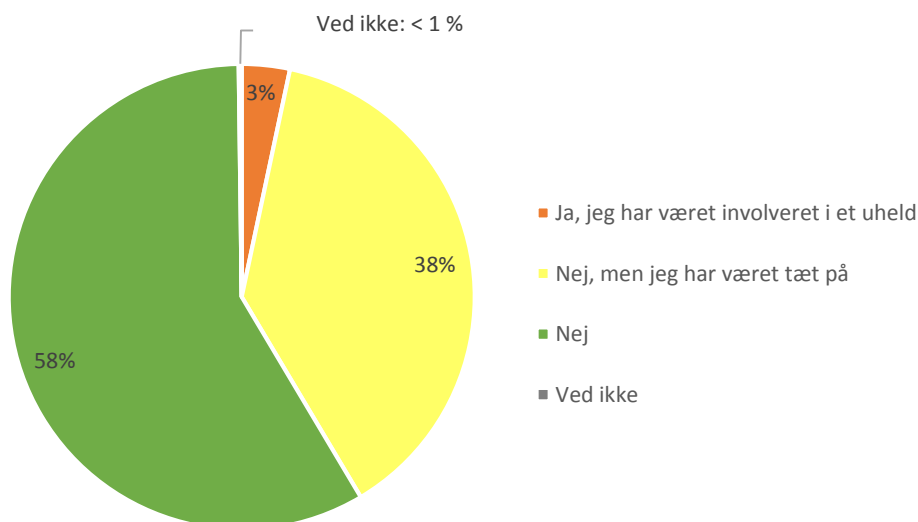
Skiltning omfatter nedsættelse af den skilte hastighed i boligområder eller på det overordnede vejnet. Flertallet af borgerne mener, at hastighedsgrænsen i boligområderne bør være 40 km/t, se figur 8.



Figur 8. Borgernes holdning til, hvad hastighedsgrænsen bør være i boligområderne i Dragør Kommune. Spm. "Hvad mener du, at hastighedsgrænsen på de mindre veje i byområder bør være i Dragør Kommune?" (472 besvarelser).

Uheld

3 % af respondenterne har angivet, at de har været involveret i et uheld inden for de sidste 5 år i Dragør Kommune. Hele 38 % har svaret, at de har været tæt på.



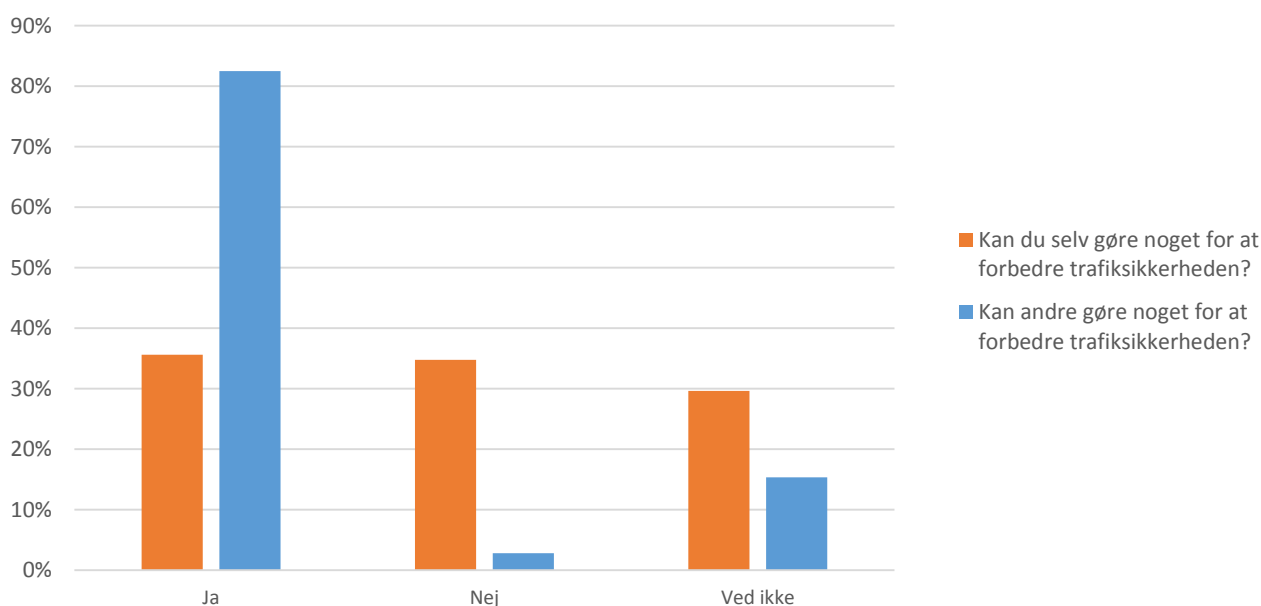
Hvis der ses nærmere på "nærved-uheldene" viser det sig, at det primært drejer sig om konflikter mellem cyklister, gående og bilister, alle med bil som den mest hyppige modpart.

Transportmiddel	Modpart								Sum
	Bil	Cykel	Knallert	Kollektiv transport	Ingen modpart	Modpart var gående	Løbehjul	Andet	
Bil	46	6		2			1	3	58
Cykel	57	4	1	1	1				64
Gående	40	7	1		1		1		50
Knallert	2							1	2
Kollektiv transport								1	1
Løbehjul	1								1
Andet	3								3
Sum	149	17	2	3	2	1	1	4	179

Tabel 2. Transportmiddel ved "nærved-uheld". Spm. "Hvilket transportmiddel anvendte du, da der var ved at ske et uheld?" og Spm. "Hvilket transportmiddel anvendte modparten?" (179 besvarelser).

Adfærd i trafikken

Borgerne er blevet spurgt om hvem der kan forbedre trafikikkerheden i kommunen. 83 % af borgerne svarer, at andre kan forbedre trafikikkerheden, mens kun 36 % angiver at de selv kan gøre noget for at forbedre trafikikkerheden.

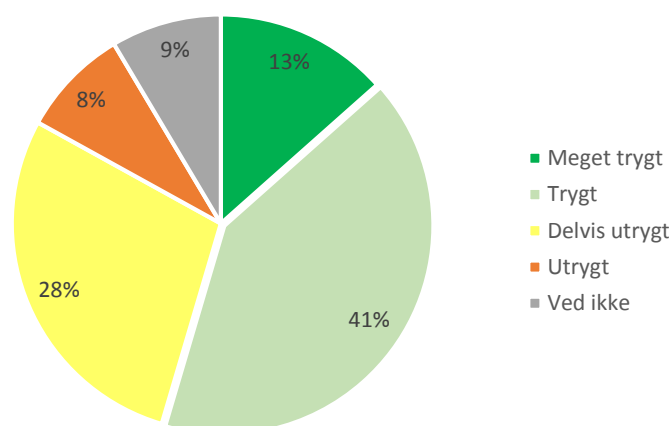


Figur 9. Borgernes vurdering af hvem der kan forbedre trafikikkerheden i Dragør Kommune. Spm. "Kan du selv gøre noget for at forbedre trafikikkerheden?" (469 besvarelser) og "Kan andre gøre noget for at forbedre trafikikkerheden?" (472 besvarelser).

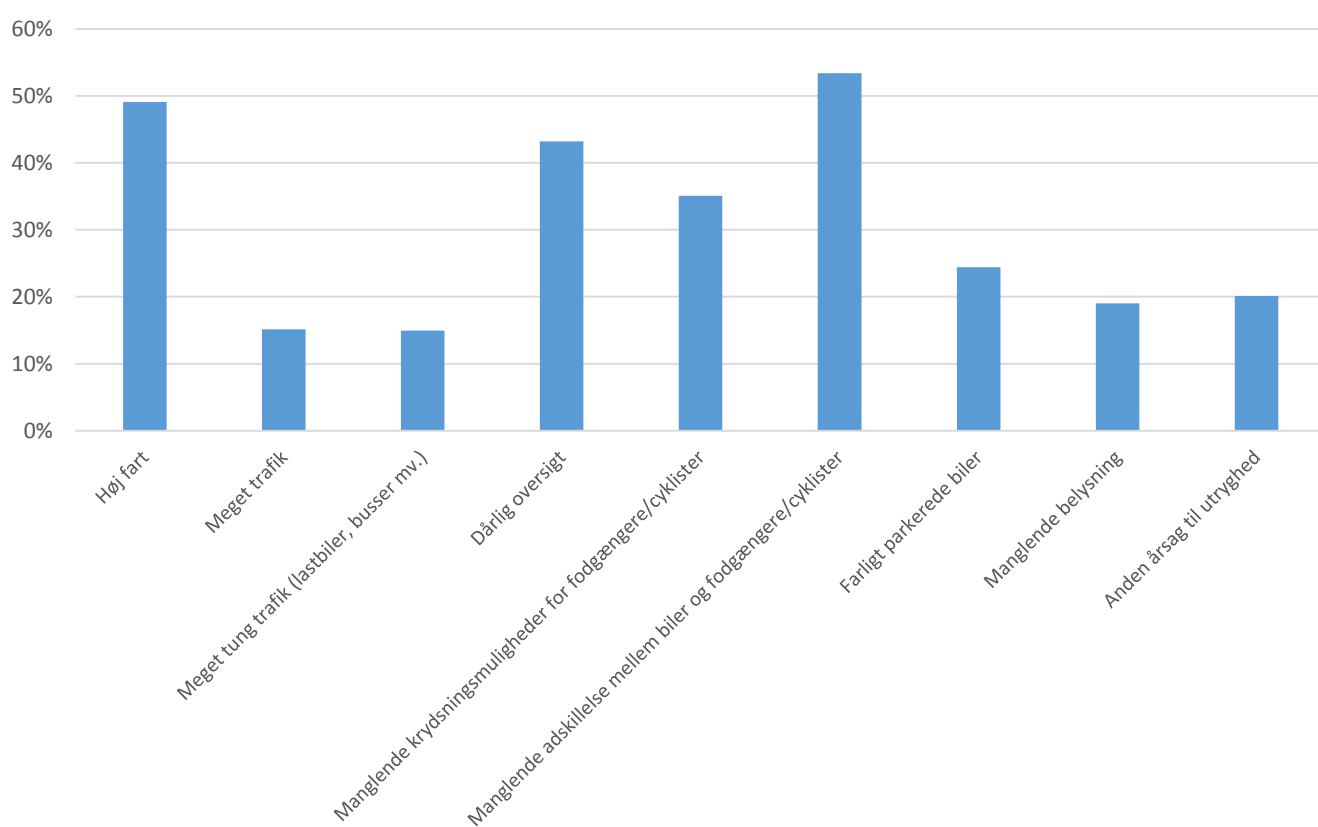
Utryghed

Borgernes vurdering af, om de er trygge eller utrygge ved at færdes i trafikken i Dragør Kommune, er vist på figur 10. Det ses, at godt halvdelen (54 %) af borgerne angiver, at de føler sig trygge eller meget trygge ved at færdes i trafikken, mens 8 % føler sig utrygge ved at færdes i trafikken.

Undersøgelsen viser, at trygheden afhænger af, hvilket transportmiddel der anvendes, da cyklister og gående er mere utrygge end bilister.



Figur 10. Borgernes vurdering af trygheden ved at færdes i trafikken i Dragør Kommune. Spm. "Hvordan er det at færdes i trafikken i Dragør Kommune?" (469 besvarelser).



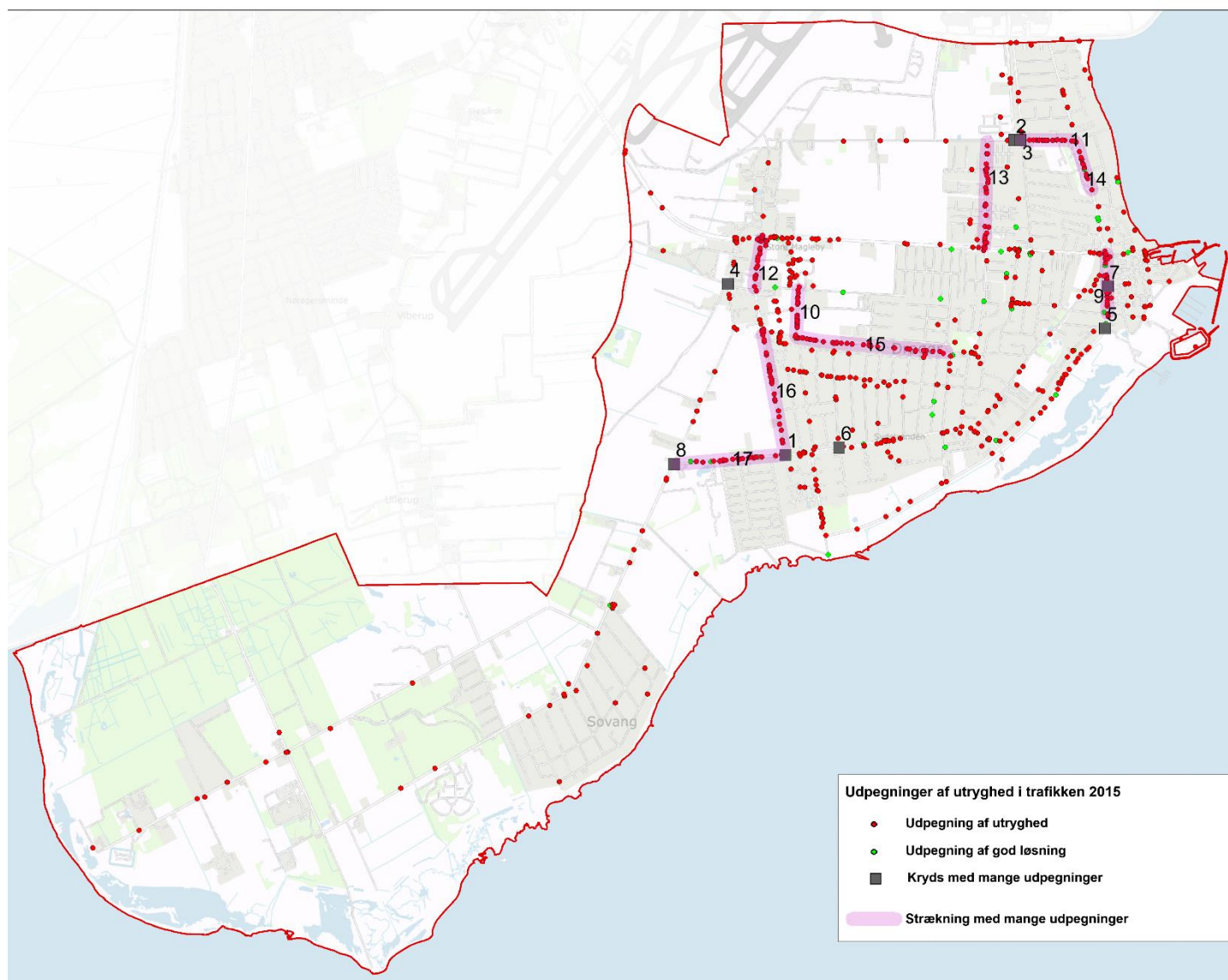
Figur 11. Primære årsager til utryghed i trafikken i Dragør Kommune. Spm. "Hvis du er utryg, hvad er så de primære årsager?" Der kan angives flere årsager (442 besvarelser).

Borgerne angiver særligt høj fart, dårlig oversigt og manglende faciliteter for lette trafikanter som årsag til utryghed ved at færdes i trafikken.

Utrygge steder

I undersøgelsen har borgerne haft mulighed for at angive på et kort, hvor de føler sig utrygge i trafikken i Dragør Kommune. I alt er der foretaget 867 udpegninger af utrygge steder, se figur 12. Det skal bemærkes, at flere af stederne er sammenfaldende, hvorfor der ikke er tale om 867 forskellige steder.

I tillæg hertil er der udpeget 47 lokaliteter hvor borgerne mener at der er anvendt en god løsning, som med fordel kan anvendes andre steder.



Figur 12. Udpegede steder i borgerundersøgelsen (914 udpegninger) med markering af lokaliteter med mange udpegninger.

Borgernes udpegninger er fordelt i kommunen med en naturlig overvægt af udpegninger i byområderne.

Lokaliteter med flest udpegninger

På baggrund af udpegningerne er lokaliteter med flest udpegninger blevet udvalgt, se figur 12 samt tabel 3 og tabel 4. Udpegningerne er opdelt i kryds og strækninger som borgerne mener er utrygge. Antallet af udpegninger i denne baggrundsrapport er fastsat ud fra et ønske om at begrænse antallet af udvalgte lokaliteter til 5-10 lokaliteter.

I forbindelse med udpegningen af utrygge steder har borgerne haft mulighed for at angive en eller flere årsager til, at de føler sig utrygge. Det er foregået ved at afkrydse foruddefinerede årsager, eventuelt suppleret med en kommentar.

Nr.	Kryds	Udpegninger i alt	Høj fart	Meget trafik	Det er svært at krydse vejen	Vejen er dårligt vedligeholdt	Manglende gadebelysning	Andet
1	Møllevej / Krudttårnsvej	143	28	40	88	1	6	34
2	A.P. Møllers Allé / Ndr Dragørvej	18	8	10	13	0	0	6
3	Torontoanlæg på Ndr. Dragørvej	16	9	11	10	0	0	4
4	Fælledvej / Søndergade	15	1	1	4	0	0	5
5	Vestgrønningen / Wiedersvej	13	5	2	8	0	0	1
6	Mågevænget / Krudttårnsvej	12	7	3	8	0	1	1
7	Vestgrønningen / Christian Mølstedsgade	10	1	0	5	0	0	1
8	Fælledvej / Bachersmindevej	9	2	2	5	0	2	4

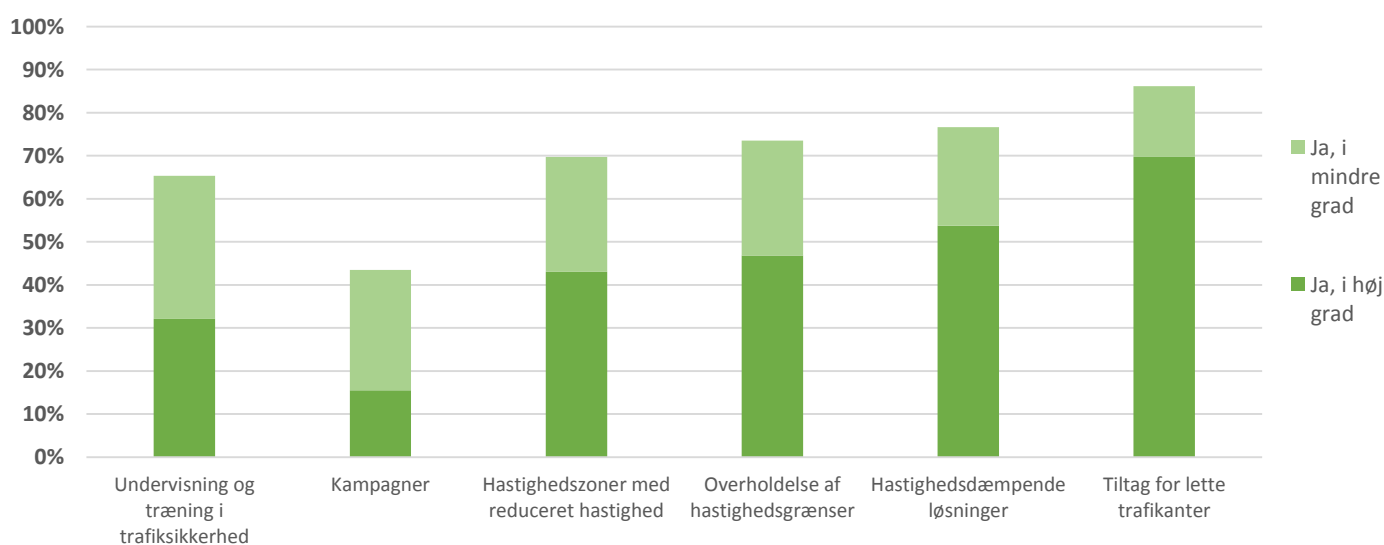
Tabel 3. Hyppigst udpegede kryds i borgerundersøgelsen, samt årsag til udpegnings (lokaliteter med >8 udpegninger).

Nr.	Strækning	Udpegninger i alt	Høj fart	Meget trafik	Det er svært at krydse vejen	Vejen er dårligt vedligeholdt	Manglende gadebelysning	Andet
9	Vestgrønningen nord for Drogdensvej	29	7	7	8	0	0	12
10	Halvejen	20	7	10	2	3	3	4
11	Ndr. Dragørvej ml. D B Dirchsens Alle og Ndr. Strandvej	18	16	7	7	1	0	4
12	Møllegade	15	5	7	0	0	0	7
13	Hartkorsvej nord for Kirkevej	29	10	10	4	0	1	6
14	Stationsvej mellem Ndr. Strandvej og F J Madsensvej	13	9	5	2	1	1	2
15	Hartkorsvej mellem Halvejen og Lundegård Strandvej	37	25	8	11	1	2	7
16	Møllevej syd for Hartkorsvej	25	15	11	4	0	1	7
17	Bachersmindevej mellem Fælledvej og Møllevej	22	11	6	0	2	4	10

Tabel 4. Strækninger med flest udpegninger i forhold til længde i borgerundersøgelsen, samt årsag til udpegning (lokaliteter med >30 udpegninger pr. km).

Forbedring af trygheden

Figur 13 viser, hvad borgerne mener, at Dragør Kommune kan gøre for, at det bliver mere trygt at færdes i trafikken i kommunen.



Figur 13. Borgernes vurdering af, hvad der er vigtigt for at øge trygheden. Spm. "Hvad mener du er vigtigt for at øge trygheden i trafikken?" (476 besvarelser).

Af figur 13 ses det, at såfremt trygheden ved at færdes i trafikken skal forbedres, mener borgerne, at der skal fokuseres på flere områder, herunder tiltag for lette trafikanter, hastighedsdæmpende løsninger og overholdelse af hastighedsgrænsen.