



BEFOLKNINGSPROGNOSE

Dragør Kommune 2015-2030

Til godkendelse på Økonomiudvalgets møde den 19. marts 2014

Indledning

Hovedforudsætninger

Befolkningsprognosen skaber et overblik over udviklingen i folketal og befolkningssammensætning. Prognosen danner grundlag for vurderingen af kapacitetsbehovet for blandt andet daginstitutioner, skoler, SFO og plejehjem.

Til brug for den fremtidige planlægning har Dragør Kommune udarbejdet en befolkningsprognose for perioden 2015-2030. Prognosen tager udgangspunkt i folke- og boligtal tilskrevet den forventede udvikling i kommunens boligmasse frem til ultimo 2029.

Den forventede udvikling i boligmassen er anslået af Dragør Kommune på baggrund af planlagte udbygninger og kendte muligheder for nybyggeri i kommunens boligområder. Det øvrige datagrundlag for Dragør Kommune er indhentet af Cowi. Prognosen er beregnet af Dragør Kommune i samarbejde med Cowi ved brug af prognosemodellen Demografix.

Elevtalsprognosen er beregnet ud fra 4 skoledistrikter. Jf. Kommunalbestyrelsens beslutning den 27. januar 2011 er skolestrukturen i Dragør med virkning fra 1. august 2011 ændret således, at Skolen ved Vierdiget og St. Magleby Skole er fusioneret til St. Magleby Skole Kirkevej og St. Magleby Skole Vierdiget samt at Dragør Skole og Nordstrandskolen fusioneres til Dragør Skole Nord og Dragør Skole Syd. Efter indføringen af digital indskrivning samt lukning af St. Magleby Skole Vierdiget har Dragør fået fastlagt 2 skoledistrikter med 2 skoler på 3 matrikler.

Grundet dataindsamlingen er baseret på de seneste 4 år, så vil fremskrivningen fortsat være udarbejdet på baggrund af fire skoledistrikter og skoler på fire matrikler. Dog vil der i tabelmaterialet findes tabeller med de fusionerede enheder.

Det er vigtigt at understrege, at en befolkningsprognose ikke er en nøjagtig forudsigtelse af fremtiden. I en prognose fremskrives kendte folketal ud fra en række forudsætninger og en forventet udvikling. En hovedforudsætning for prognosen er dermed, at de opstillede forudsætninger holder i hele prognoseperioden.

Prognosens usikkerhed stiger efterhånden som prognoseåret fjerner sig fra udgangsåret. I budgetlægningen og mange planlægningssituationer er det dog den nære 5-års tidshorisont, der har interesse.

Forudsætninger og datagrundlag er yderligere beskrevet i afsnit 5.

Basisområder og bydele anvendt i prognosen fremgår af kortmaterialet i appendiks A.

Prognosens hovedresultat

Befolkningen i Dragør Kommune er i løbet af 2014 øget med 52 personer. Den 1. januar 2014 var der 13.976 indbyggere i Dragør Kommune mod 14.028 indbyggere den 1. januar 2015.

Sidste års prognose forventede en stigning i folketallet på 16 personer. Der er således en afvigelse på den faktiske stigning og den forventede stigning på 36 personer. Forklaringen på afvigelsen mellem prognosen fra 2014 og den faktiske udvikling er dels at der igen er sket en lille fortætning og at flyttebalancen er en smule bedre end forventet.

Tabel 1 viser den forventede befolkningsudvikling frem mod 2019.

Tabel 1: Forventet befolkningsudvikling 2015-19

Aldersgruppe	2015	2016	2017	2018	2019
0-2 år	399	396	395	398	400
3-5 år	515	502	500	500	494
6-16 år	2.082	2.087	2.087	2.086	2.091
17-24 år	953	950	941	929	918
25-34 år	791	799	810	821	824
35-49 år	3.075	3.028	2.944	2.895	2.893
50-64 år	2.935	2.962	3.022	3.054	3.037
65-74 år	1.956	1.975	1.993	1.959	1.933
75-84 år	974	1.026	1.053	1.130	1.204
85+ år	348	354	367	380	389
Hovedtotal	14.028	14.079	14.112	14.151	14.184

*Hovedtotalerne er opgjort pr. 1. januar det pågældende år

Folketal 2014

Faktiske og forventede tal

Kommunens folketal steg i løbet af 2014 med 52 personer fra 13.976 1. januar 2014 til 14.028 1. januar 2015.

I tabel 2 opgøres det faktiske folketal pr. 1. januar 2015 og det forventede folketal fra befolkningsprognosen fra 2014.

Befolkningsprognosen fra 2013 forventede et folketal på 13.940 personer ultimo 2013, mens det faktiske folketal ultimo 2013 var 13.976 personer. Dette svarer til, at der er 36 flere indbyggere i kommunen pr. 1. januar 2014 end det blev forventet i 2013-prognosen.

Tabel 2: Faktisk og forventede folketal 2013

	Faktisk ultimo 2014	Forventning i 2014 prognosen	Forskel på faktisk og forventet i 2014
Hovedtotal	14.028	13.992	36

Tabel 3: Faktisk og forventet befolkningsudvikling 2014

Befolkningsudvikling	Faktisk ultimo 2014	Forventet i 2014 prognosen
Antal fødte	109	109
Antal døde	154	142
Fødselsoverskud	-45	-33
Netttilflytning:		
Til bestående boligmasse	86	24
Til nye boliger	10	25
Netttilflytning i alt	96	49
Korrektioner ¹	1	0
Vækst	52	16

Som det fremgår af tabel 3, blev der født 109 børn i Dragør i 2014 som passede præcis med forventningen. Samme år døde der 154 mod forventet 142. Samlet set betyder det, at det faktiske fødselsoverskud var -45 mod forventet -33.

Netttilflytningen er imidlertid den primære forklaring på, at folketallet i Dragør pr. 1. januar 2015 er 36 personer højere end forudsat i befolkningsprognosen for 2014.

Der er en højere netttilflytning til bestående boliger, mens tilflytningen til nye boliger er lavere end ventet. Det betyder samlet set, at der er sket en fortætning i kommunens boliger.

¹ Korrektioner skyldes afrundinger samt for historisk data forsinkede efterregistreringer i CPR-registret.
Dragør Kommune - Befolkningsprognose 2015

Befolkningsudvikling 2009-2029

I dette kapitel gennemgås befolkningsudviklingen i Dragør på baggrund af de faktiske tal fra ultimo 2010- 2014 samt prognosens tal frem til ultimo 2029.

Udviklingen i væsentlige befolkningsparametre

Udviklingen i folketallet er et resultat af antal fødte, antal døde, antallet af flytninger samt udtynding. Udviklingen i disse parametre gennemgås i det følgende.

Tabel 4a: Befolkningsparametre 2010-2014, faktiske tal

Befolkningsudvikling.	2010	2011	2012	2013	2014
Antal fødte	116	115	116	105	109
Antal døde	125	151	127	139	154
Fødselsoverskud	-9	-36	-11	-34	-45
Nettotilflytning bestående boligmasse	120	-61	228	70	86
Nettotilflytning nye boliger	42	73	19	17	10
Nettotilflytning i alt	162	12	247	87	96
Udtynding/fortætning	111	-97	217	36	41
Korrektioner	6	-3	-9	3	1
Vækst	159	-27	227	56	52

Fødselsoverskud

Som det fremgår af tabel 4a, har de seneste fem år været præget af negative fødselsoverskud, idet der hvert år dør flere personer end der bliver født.

Nettotilflytning

Den generelle tendens på landsplan er, at der sker en udtynding i boligmassen. Dragør har de seneste 5 år oplevet en generel fortætning i 2010, 2012, 2013 og 2014, hvor tallene for 2014 igen viste en lille fortætning i den bestående boligmasse i 2009 2010, 2012 og 2013. En forklaring kan være, at der har været en periode med udtynding frem mod 2007. Opbremsningen i boligmarkedet kan have gjort at mange huse stod tomme i 2007 og 2008. Fortætningen i 2010, 2012, 2013 og 2014 kan skyldes at disse huse bebos igen eller at de boliger, hvor husstanden har været lille er blevet overtaget af større familier.

I årene 2010 til 2014 har været begrænset opførelse af nye boliger i modsætning til tidligere år, hvor man bl.a. i årene 2008-2009 oplevede betydelig tilflytning til nyopførte boliger i kommunen.

Udviklingen i befolkningsparametre danner grundlag for beregning af den forventede udvikling i befolkningsparametre for de kommende 15 år, som er vist i tabel 4b.

Tabel 4b: Befolkningsparametre 2015-2030, prognose

Befolkningsudvikling	2015	2016	2017	2018	2019	2020	2021	2022	2023	2024	2025	2026	2027	2028	2029	2030
Antal fødte	109	111	112	113	115	117	117	117	116	116	116	116	116	116	117	117
Antal døde	154	143	146	149	151	153	156	158	160	162	164	166	168	170	172	173
Fødselsunderskud	-45	-32	-35	-36	-36	-36	-39	-41	-43	-46	-48	-50	-52	-53	-55	-56
Nettotilflytning bestående boligmasse	86	37	43	46	49	51	54	57	58	61	63	65	69	71	73	74
Nettotilflytning nye boliger	10	47	24	29	20	18	9	9	9	11	6	6	3	6	3	6
Nettotilflytning i alt	96	84	67	75	69	69	63	66	67	72	69	71	72	77	76	80
Udtynding/fortætning	41	4	9	9	13	15	16	16	15	14	15	16	17	18	19	18
Korrektioner	1	0	0	0	0	0	0	0	0	0	0	0	0	0	0	0
Vækst	52	51	33	38	33	33	25	25	23	26	21	21	20	24	22	24

*Resultaterne er opgjort pr. 1. januar det pågældende år

Fødselsoverskud

I prognoseårene forventes forventes en lille stigning i antal fødte frem imod 2019, hvorefter det stabiliseres. Prognosen er beregnet på fødemønsteret de sidste fire år, altså fra 2011-2014 idet dette mønster vurderes at være tidssvarende også i fremtiden. Oveni i denne vægtning i fremskrivningen er det blevet anbefalet af COWI, at justere fødselsniveauet i Dragør således, at der maksimalt forventes at være 2,2 fødsler i perioden 2019-2030 for kvinder i den fertile alder (15 – 49 år). Det vil sige, at man lader fertilitetsniveauet følge fremskrivningen indtil år 2019, hvorefter man lægger et loft på.

Årsagen til dette skyldes, at fremskrivningen bygger på den såkaldte DREAM-model, der i sin fremskrivning opererer med landsgennemsnit for fertilitetsniveauet. Denne model har en forventning om en større fødselsfrekvens i fremtiden som kompensation for det lavere landsgennemsnit i øjeblikket. Denne kompensation og udvikling ses ikke at passe Dragør, hvorfor denne yderligere justering netop er anbefalet.

Antal døde forventes at stige pga. af et stigende antal ældre. Det kan bemærkes, at stigningen sker, selv om der i prognosefremskrivningen forudsættes, at den gennemsnitlige levealder øges de kommende år.

Nettotilflytning

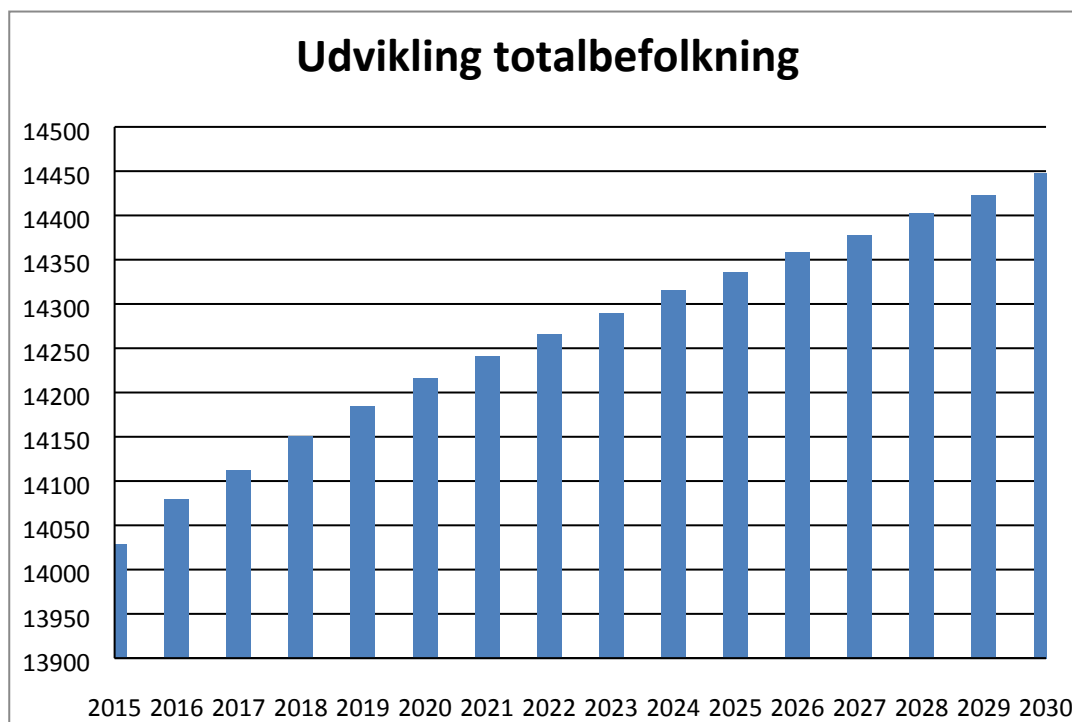
Nettotilflytningen er relativt stabil over hele prognoseperioden.

Nettotilflytning til nye boliger forventes høj i første prognoseår, derefter stabilt frem mod 2019, hvorefter der sker et fald i forventningen til tilflytning til nye boliger. Dette hænger sammen med, at der i prognoseperioden er der taget højde for forventningen af opførelsen af 16 nye parcelhuse i 2015, 8 nye parcelhuse i 2016 og 10 nye parcelhuse i 2017. Der er i alt forventet opførelse af 69 nye parcelhuse frem mod 2030. De planlagte nybyggerier ligger fortrinsvis i bydelene St. Magleby Landsby og Søvang. Et kommende boligbyggeri på Vierdiget-skole-grunden er ikke med i beregningerne, da grunden pt. er i udbud, men ikke lokalplanlagt. Når omfanget af nybyggeriet kendes på denne grund bør der tages højde for det i det fremadrettede prognosearbejde.

Samlet set forventes en lille fortætning i den bestående boligmasse i prognoseårene. Det betyder, at der kommer til at bo flere personer pr. husstand.

På baggrund af ovenstående befolkningsudvikling er Dragør Kommunes samlede befolkning fremskrevet som vist i figur 1 nedenfor.

Figur 1: Forventet befolkningsudvikling i Dragør 2015-2030



Som det fremgår af figur 1, forventes befolkningen at stige i prognoseperioden. Befolkningen pr. 1. januar 2015 er 14.028. Befolkningsudviklingen stiger i hele prognoseperioden, således at der frem mod 2030 forventes en befolkning på 14.448 personer.

Befolkning fordelt på alderskategorier, hele kommunen

Alders gruppe	2015	2016	2017	2018	2019	2020	2021	2022	2023	2024	2025	2026	2027	2028	2029	2030
0-2 år	399	396	395	398	400	405	408	409	408	407	407	407	407	408	409	410
3-5 år	515	502	500	500	494	492	492	494	497	500	500	500	499	500	500	501
6-16 år	2.082	2.087	2.087	2.086	2.091	2.095	2.083	2.087	2.068	2.060	2.046	2.033	2.019	2.019	2.021	2.019
17-24 år	953	950	941	929	918	907	910	900	913	916	928	938	946	942	932	927
25-34 år	791	799	810	821	824	822	827	822	815	811	808	809	811	813	816	819
35-49 år	3.075	3.028	2.944	2.895	2.893	2.865	2.853	2.837	2.818	2.823	2.810	2.800	2.796	2.778	2.776	2.775
50-64 år	2.935	2.962	3.022	3.054	3.037	3.074	3.056	3.060	3.086	3.093	3.105	3.098	3.084	3.106	3.081	3.071
65-74 år	1.956	1.975	1.993	1.959	1.933	1.880	1.864	1.824	1.767	1.745	1.731	1.732	1.748	1.743	1.769	1.800
75-84 år	974	1.026	1.053	1.130	1.204	1.271	1.325	1.387	1.450	1.456	1.489	1.504	1.518	1.499	1.486	1.453
85+ år	348	354	367	380	389	405	422	446	468	505	513	537	551	595	634	672
Hoved total	14.028	14.079	14.112	14.151	14.184	14.216	14.241	14.266	14.289	14.315	14.336	14.358	14.378	14.402	14.423	14.448

Forskydning mellem aldersgrupper

I det følgende opgøres de faktiske og forventede folketal fordelt på aldersgrupper. For at kunne sammenligne den forholdsvise udvikling på tværs af aldersgrupperne, er tallene i tabellerne nedenfor gengivet som indekstal med 2015 som basisår.

Tabel 5a: Befolkningsudvikling fordelt på aldersgrupper 2010-2015, indekstal

Alders-gruppe	2010	2011	2012	2013	2014	2015(Basisår)
0-2 år	105	108	101	99	97	100
3-5 år	97	102	101	106	102	100
6-16 år	99	98	98	99	99	100
17-24 år	88	93	99	104	105	100
25-34 år	104	104	96	96	99	100
35-49 år	101	101	100	101	99	100
50-64 år	105	103	101	99	100	100
65-74 år	86	90	93	98	98	100
75-84 år	82	87	91	95	100	100
85+ år	76	77	82	86	95	100
Hovedtotal	97	98	98	99	100	100

Tabel 5b: Befolkningsudvikling fordelt på aldersgrupper 2015-2030, indekstal

Alders-gruppe	2016	2017	2018	2019	2020	2021	2022	2023	2024	2025	2026	2027	2028	2029	2030
0-2 år	99	99	100	100	102	102	102	102	102	102	102	102	102	102	103
3-5 år	98	97	97	96	95	96	96	97	97	97	97	97	97	97	97
6-16 år	100	100	100	100	101	100	100	99	99	98	98	97	97	97	97
17-24 år	100	99	97	96	95	95	94	96	96	97	98	99	99	98	97
25-34 år	101	102	104	104	104	105	104	103	103	102	102	102	103	103	104
35-49 år	98	96	94	94	93	93	92	92	92	91	91	91	90	90	90
50-64 år	101	103	104	103	105	104	104	105	105	106	106	105	106	105	105
65-74 år	101	102	100	99	96	95	93	90	89	88	89	89	89	90	92
75-84 år	105	108	116	124	130	136	142	149	149	153	154	156	154	153	149
85+ år	102	105	109	112	116	121	128	134	145	147	154	158	171	182	193
Total	100	101	101	101	101	102	102	102	102	102	102	102	103	103	103

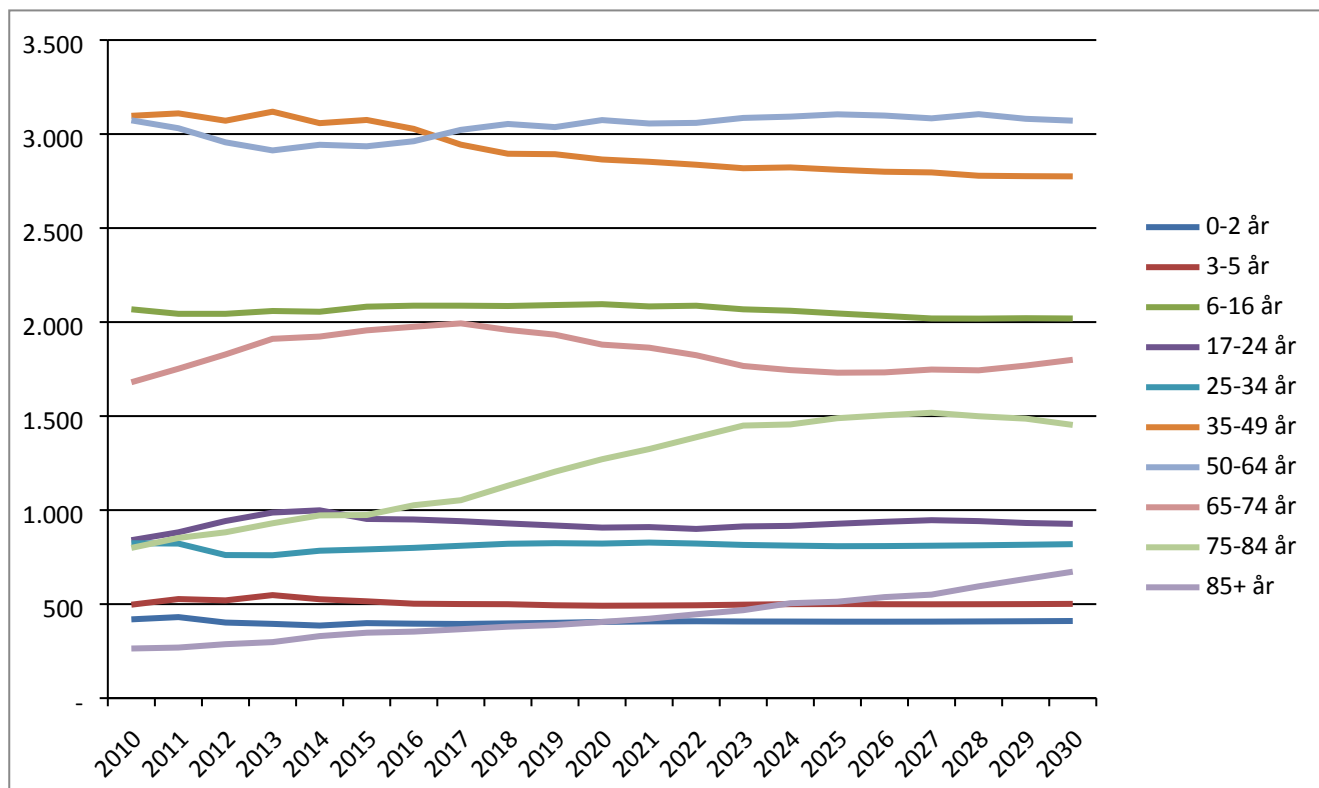
I prognoseårene ligger alderskategorierne 50-64, 75-84 samt 80+ alle over indeks 100. Det betyder, at der sker en forskydning af befolkningssammensætningen mod, at kommunen får flere ældre borgere.

Alderskategorien 25-34 år ligger ligeledes over indeks 100, hvilket betyder, at der også forventes flere borgere i den alderskategori.

Omvendt ligger alderskategorierne 3-5 år, 17-24 år samt 35-49 år under indeks 100, hvilket betyder, at der forventes færre borgere i denne alderskategori.

Den beskrevne forskydning i kommunens aldersgrupper er illustreret nedenfor i figur 2

Figur 2: Udviklingen i aldersgrupper i periode 2010-2030



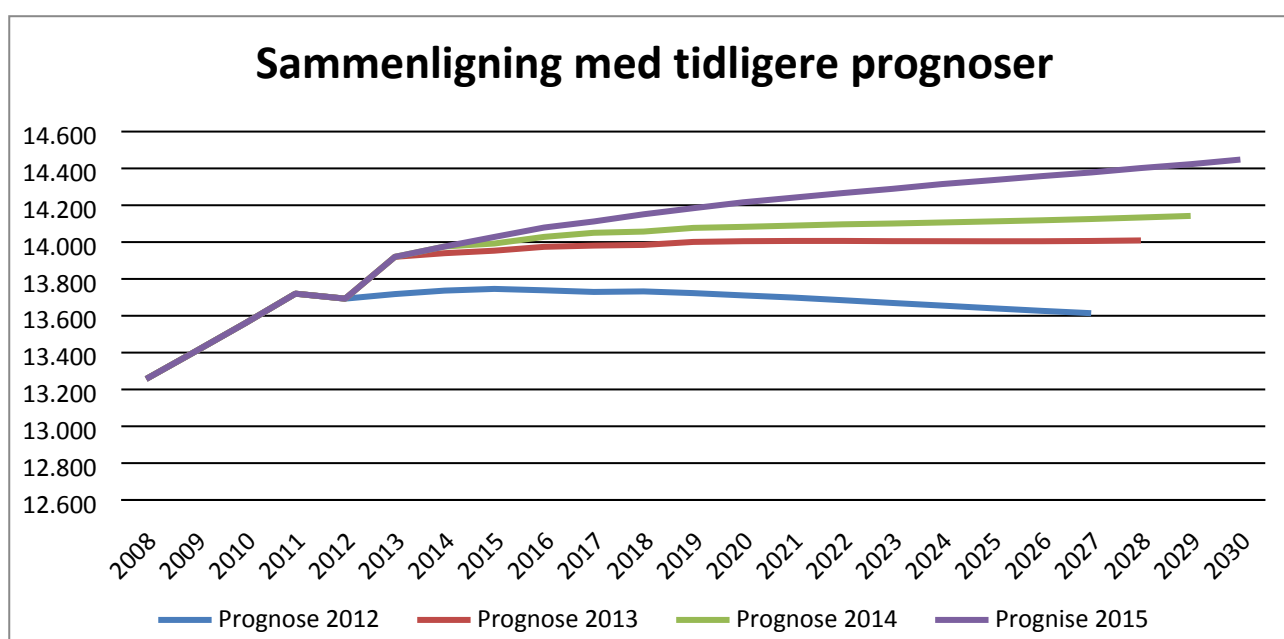
Prognose 2015 sammenlignet med prognose 2012, 2013 og 2014

Der sker årligt en justering af den forventede befolkningsudvikling, dels fordi det seneste års udvikling indarbejdes i prognosen, og dels fordi boligprognosen justeres hvert år på baggrund af de kendte projektplaner.

Samlet set betyder justeringerne til dette års befolkningsprognose, at udviklingen i det forventede folketal ligger højere end i prognoserne for 2012, 2013 og 2014.

Forskellen mellem prognoserne er afbilledet i figur 3 nedenfor.

Figur 3: Forventet befolkningsudvikling, prognose 2015 versus 2012, 2013 og 2014



2015-prognosen har i lighed med 2014-prognosen kun vægtet fødemønsteret for de seneste 4 historiske år, idet dette skønnes at give det mest retvisende billede af et fremtidigt fødemønster. Ligeledes er parametrene dødsfald og flytninger for både 2014-prognosen og 2015-prognosen beregnet på baggrund af data tilbage fra 2004.

Den primære årsag til at 2015 prognosen adskiller sig fra 2014 prognosen er et lidt højere befolkningstal ultimo 2014 end ventet i 2014-prognosen, samt at der forventes opført flere nye boliger i 2015-prognosen end det var forudsat i 2014-prognosen.

Elevtalsprognose

På baggrund af børnetallene i befolkningsprognosen for 2015-2030 er der udarbejdet en særskilt elevtalsprognose til brug for skolernes planlægning. Børnetallene er kombineret med data udtrukket fra Dragør Kommunes elevadministrationssystem, der indeholder oplysninger om alle skolebørn, som bor i Dragør Kommune, samt de elever, der går i skole i Dragør Kommune, men er bosat udenfor kommunen.

Jf. Kommunalbestyrelsens beslutning den 27. januar 2011 er skolestrukturen i Dragør med virkning fra 1. august 2011 ændret således, at der er to skoler i Dragør Kommune. Skolerne er St. Magleby Skole, der består af de tidligere St. Magleby Skole og Skolen ved Vierdiget, og Dragør Skole, der består af de tidligere Dragør Skole og Nordstrandskolen. Efter indføringen af digital indskrivning i efteråret 2014 samt lukning af St. Magleby Skole Vierdigets matrikel pr. 1. august 2015 har Dragør to skoledistrikter med to skoler på tre matrikler. Elever svarende til 10 ekstra klasser flyttes til Kirkevej og de øvrige elever flyttes til Dragør Skole Nord, jf. Kommunalbestyrelsens beslutning den 26. april 2012.

Faktisk og forventede elevtal, skoleåret 2014/2015

Den 31. december 2014 var der 2.043 skoleelever i Dragør Kommune, hvilket var 40 elever flere end forventet i sidste års prognose. Af disse gik 1.873 i kommunens skoler, mens 170 benyttede andet tilbud jf. nedenstående tabel 6.

I tabel 6 nedenfor opgøres det faktiske elevtal versus sidste års prognose fordelt på skoler.

Tabel 6: Faktisk og forventede elevtal 31.12.2014, Dragør

	Faktisk 14/15	Forventet i 2014 prognosen	Forskel faktisk og forventet
Dragør Skole Nord/Syd			
Dragør Skole Syd	470	458	+12
Dragør Skole Nord	628	538	+90
St. Magleby skole (Tidl. Vierdiget/Kirkevej)	775	850	-75
Andre skoler	100	90	+10
Folkeskoler i andre kommuner	70	67	+3
Total	2043	2003	+40

Som det fremgår af tabel 6 har St. Magleby Skole Kirkevej 75 elever mindre end forventet i sidste års prognose. Forklaringen er som nævnt den kommende lukning af St. Magleby Skoles matrikel ved Vierdiget samt at St. Magleby Skole ved Kirkevej ombygges, hvilket har gjort, at St. Magleby Skole har flyttet klasser til primært Dragør Skole.

Søgemønstre i 2011, 2012, 2013 og 2014

Data udtrukket fra elevadministrationssystem for elever pr. skole pr. 31.12.2011, 31.12.2012, 31.12.2013 samt 31.12.2014 anvendes i prognosen som grundlag for de historiske søgemønstrene i Dragør. Disse udtræk er bearbejdet af COWI i samarbejde med Dragør Kommune. De historiske søgemønstre viser:

- Hvor stor en andel af kommunens henholdsvis 5 og 6 årige, der er startet i skole
- Hvilken skole eleverne bosiddende i de forskellige skoledistrikter er startet på
- Hvor mange elever bosat udenfor kommunen, der går på de enkelte skoler, og
- Hvilken omfordeling af elever, der sker mellem skolerne ved oprykning fra klassetrin til klassetrin.

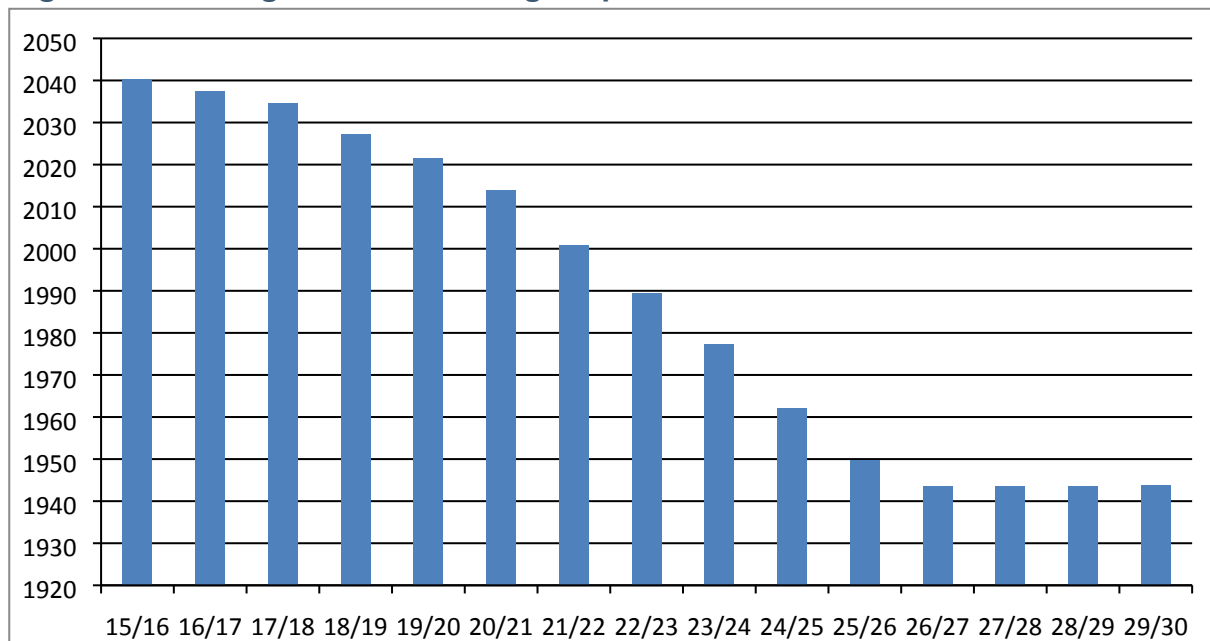
Der regnes selvstændige søgemønstre for skoledistrikterne, dvs. de skolesøgende børn fordeles i prognoseperioden på de skoler, som børn i deres eget skoledistrikt historisk set søger. Endvidere er det på baggrund af erfaringer fra tidligere år estimeret, hvor mange elever fra andre kommuner, som vil søge skole i Dragør Kommune. I efteråret 2014 i forbindelse med indføringen af digital skoleindskrivning blev der fastlagt faste skoledistrikter igen. Man skal være opmærksom på, at der i skoleåret 13/14 var indført flydende skoledistrikter, hvilket betød at skoledistrikterne blev fastsat for ét skoleår af gangen efter klassesdannelserne for de kommende 0. klasser ligger fast.

Andelen af kommunens 5 - 6 årige, der er startet i skole, indgår også som forudsætning for elevprognosen. Cowi vurderer, at andelen af børn der er startet i skole som 6 årige svarer til landsgennemsnittet.

Udvikling i elevtal

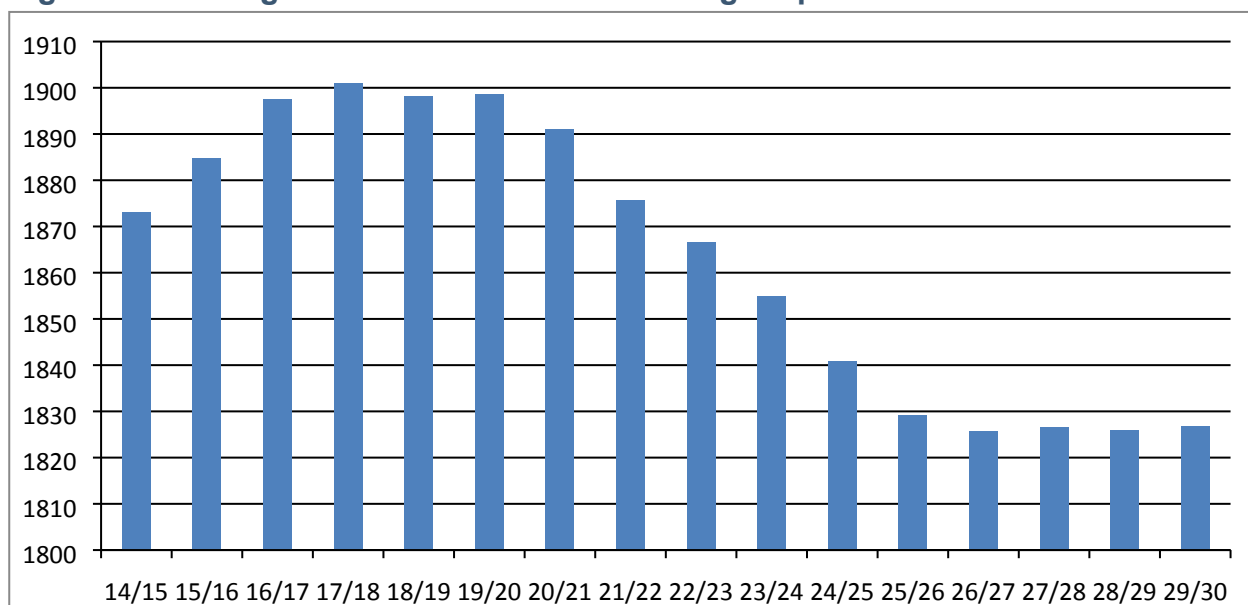
Elevtalsprognosen venter et fald i antallet af elever fra 2.040 elever i skoleåret 2015/16 til 1.1944 elever i skoleåret 2029/30. De kommende fem år ventes udviklingen i elever imidlertid relativt stabil. Udviklingen i elevtal for kommunen samlet set er illustreret af nedenstående figur.

Figur 4: Udviklingen i elevtal i Dragør i perioden 2015/16 – 2029/30



Hvis man ser isoleret på den forventede udvikling i elevtal på kommunens folkeskoler, (dvs. efterskoler, privatskoler og folkeskoler i andre kommuner er sorteret fra) ventes der imidlertid en stigning i elevtal frem mod skoleåret 17/18, hvorefter der ventes et fald frem mod prognosens slutår.

Figur 5: Udviklingen i elevtal. Folkeskoler i Dragør i perioden 2015/16 – 2028/29



Fordelingen af elever på kommunens skoler fremgår af nedenstående tabeller. Af tabel 7a fremgår skolernes elevtal. Tilsvarende tabel med elevtal for de enkelte skoler opdelt på klassetrin findes bagerst i prognoses tabelsamling.

Af tabel 7b fremgår udviklingen i elevtal omregnet til indekstal med skoleåret 2014/2015 som basisår.

Tabel 7a: Udviklingen i elevtal på kommunens fysiske skoler

Skoleår	14/ 15	15/ 16	16/ 17	17/ 18	18/ 19	19/ 20	20/ 21	21/ 22	22/ 23	23/ 24	24/ 25	25/ 26	26/ 27	27/ 28	28/ 29	29/ 30
Dragør Skole Nord/Syd	1098	1114	1127	1132	1127	1114	1099	1096	1094	1085	1070	1064	1063	1063	1065	1067
St. Magleby Skole (Kirkevej)	775	771	771	769	771	785	792	780	773	770	771	765	763	763	761	760
Andre skoler	100	94	87	86	85	83	84	86	84	85	85	84	82	82	82	82
Folkeskoler andre kommuner	70	62	53	48	44	40	39	39	39	37	36	36	36	35	36	35
Dragør i alt	2043	2040	2037	2034	2027	2021	2014	2001	1990	1977	1962	1950	1944	1944	1943	1944

Tabel 7b: Udviklingen i elevtal på kommunens fusionerede skoler omregnet til indekstal

Skoleår	14/ 15	15/ 16	16/ 17	17/ 18	18/ 19	19/ 20	20/ 21	21/ 22	22/ 23	23/ 24	24/ 25	25/ 26	26/ 27	27/ 28	28/ 29	29/ 30
Dragør Skole Nord/Syd	100	101	103	103	103	101	100	100	100	99	97	97	97	97	97	97
St. Magleby Skole (Kirkevej)	100	99	99	99	99	101	102	101	100	99	99	99	98	98	98	98
Andre skoler	100	94	87	86	85	83	84	86	84	85	85	84	82	82	82	82
Folkeskoler andre kommuner	100	89	76	69	63	57	56	56	56	53	51	51	51	50	51	50
Dragør i alt	100	100	100	100	99	99	99	98	97	97	96	95	95	95	95	95

Som det fremgår af ovenstående tabeller forventes en svagt stigende udvikling i elevtallet for Dragør Skole Nord/Syd frem mod 2020-21, hvorefter elevtallet forventes at falde. For St. Magleby Skole ses en stigning i elevtallet fra 2019/20 til 2021/22, hvorefter elevtallet også forventes at falde. Nedgangen i elevtal for andre skoler og skoler i andre kommuner sker dog hurtigere og er mere udpræget end skoler i Dragør Kommune.

Omregnet til indekstal forventes en nedgang i det samlede elevtal fra indeks 100 i 2014/15 til indeks 93 i skoleår 2029/2030.

På Dragør Skole (Nord/Syd) forventes elevtallet at falde fra 1098 elever i 2014/15 til 1067 elever i 2029/30. Omregnet til indekstal svarer det til en nedgang fra indeks 100 til indeks 97.

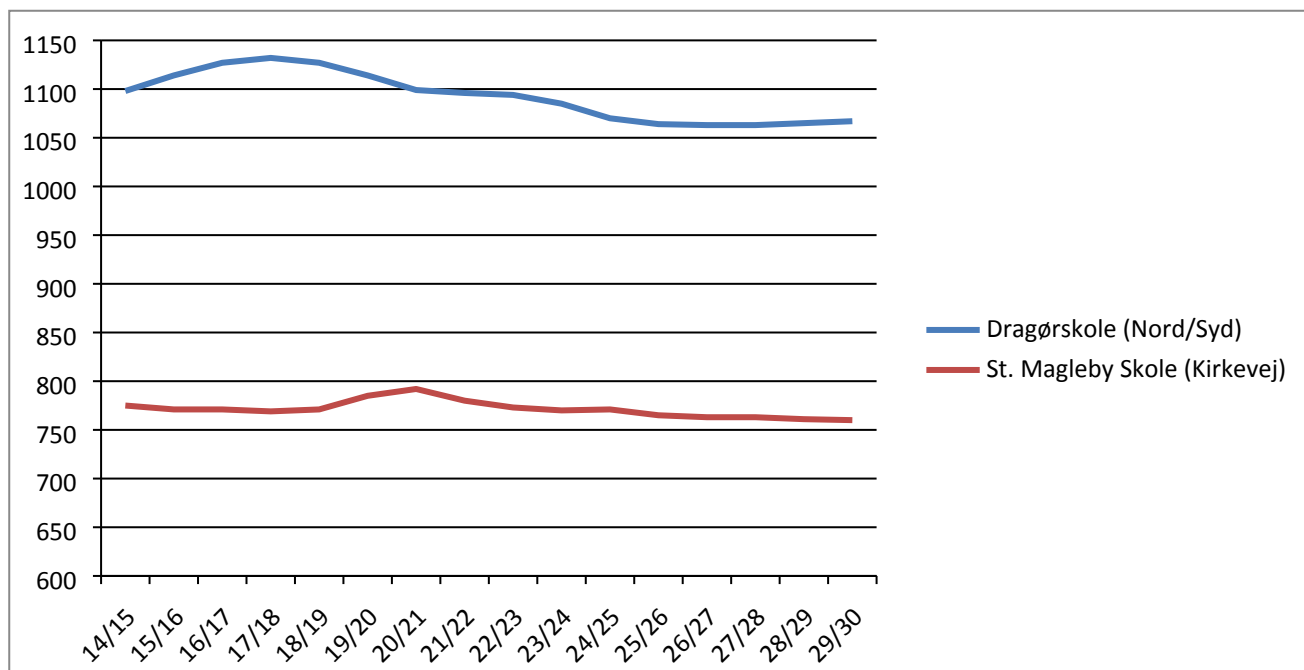
På Store Magleby Skole (Kirkevej) forventes elevtallet at falde fra 775 i 2014/15 til 760 i 2029/30. Omregnet til indekstal svarer det til en nedgang fra indeks 100 til indeks 98.

Folkeskoler i andre kommuner inkluderer blandt andet Dragørs specialklasse elever, der går i specialklasser i Tårnby Kommune. Antallet af elever i andre kommuners folkeskoler forventes at falde fra 70 i 2014/15 til 35 i 2029/30. Omregnet til indekstal svarer det til en nedgang fra indeks 100 til indeks 50.

Udover folkeskoler i andre kommuner kan børn i Dragør være tilmeldt andre skoler. Det kan blandt andet være privatskoler men også forskellige typer af specialskoler eller efterskoler. Antallet af elever i øvrige skoler forventes at falde fra 100 i 2014/15 til 82 i 2029/30. Omregnet til indekstal svarer det til en nedgang fra indeks 100 til indeks 82.

I figuren nedenfor er udviklingen i elevtal vist for Dragørs folkeskoler.

Figur 6:
Udvikling i elevtal på Dragørs folkeskoler



Usikkerhed i elevtalsprognosen

Søgemønstrene, som anvendes til fordeling af eleverne i prognoseårene, er dannet ud fra de seneste fire skoleårs søgemønstre med mindre justeringer som beskrevet ovenfor. Har der været ekstreme/unormale søgemønstre i disse år, vil det således slå igennem i alle prognoseårene.

Befolkningsprognosen giver et bud på, hvor mange børn i forskellige aldre, der vil bo i de enkelte distrikter på baggrund af en række forudsætninger - herunder det planlagte boligprogram. Prognosen regner med gennemsnitlige udviklingstal, men kan ikke tage højde for årlige udsving i flytninger, som altid og helt naturligt forekommer - et år kan der tilfældigvis være stor tilflytning af børn i en vis alder, mens der næste år måske er stor fraflytning. Det estimerede børnetal i prognosen vil således være forbundet med en vis usikkerhed. Da elevtallene er afledt af børnetallene, kan elevtallene ikke være mere nøjagtige end de beregnede børnetal.

Alle prognosetal forudsætter, at skolerne er opdelt på 3 fysiske matrikler, og at skolebørnene fra de dertilhørende skoledistrikter bliver ved med at søge de samme skoler som de senest tre år selvom vi fra skoleåret 2015/16 er gået fra fire til to skoledistrikter. Ligeledes er der fra skoleåret 2015/16 genindført faste skoledistrikter mellem de 2 skoler. Denne genindførelse kan have indflydelse på søgemønstrene, men ændringen i skoledistrikter har dog ikke betydning for det samlede billede af elevudviklingen.

Forudsætningerne for befolkningsprognosen generelt er beskrevet i det følgende.

Datagrundlag og forudsætninger

Beregningsmetode

Ændringer i folketallet er afhængige af en række demografiske komponenter, og eftersom der ikke sker udveksling med andre befolkninger, vil balancen mellem fødsler og dødsfald være eneste årsag til ændringer i folketallet. Udveksling med andre befolkninger defineres ved vandringsbalancen.

Samspillet mellem befolkningens størrelse og de demografiske komponenter kan sammenfattes i befolkningsbalanceligningen:

$$P_t = P_0 + (F - D) + (T_f - F_f)$$

hvor:

- P_0 er antal personer et i delområde på et givet tidspunkt (t_0)
- P_t er antal mennesker i et delområde på et senere tidspunkt (t)
- F er antal fødsler i et delområde i perioden ($t - t_0$)
- D er antal døde i et delområde i perioden ($t - t_0$)
- T_f er antal tilflyttere til et delområde i perioden
- F_f er antal fraflyttere i et delområde i perioden.

I DemoGrafix prognosen beregnes ovenstående ligning for befolkningen i hvert af kommunens basisområder fordelt på køn og alder (1-års intervaller).

Antal tilflyttere (T_f) består dels af antal tilflyttere ($T_{f,bevar}$) til den bevarede boligmasse og dels af antal tilflyttere ($T_{f,ny}$) til nye boliger i prognoseåret. På lignende måde opdeles antal fraflyttere (F_f) i antal fraflyttere ($F_{f,bevar}$) fra den bevarede boligmasse samt antal fraflyttere ($F_{f,ned}$) fra nedlagte boliger.

Befolkningsprognosen er ikke en præcis forudsigtelse af den fremtidige befolkningsudvikling. Den beskriver, hvordan befolkningen vil udvikle sig, eftersom de forudsætninger, den bygger på, er gældende i hele prognoseperioden. Usikkerheden vil øges, efterhånden som prognoseåret fjerner sig fra basisåret. Desuden vil der være knyttet størst statistisk usikkerhed til delområder med små folketal.

CPR-udtræk

Befolkningsprognosen bygger på befolkningsdata fra Det Centrale Personregister (CPR) for årene 2004-2014. Udtrækkene indeholder oplysninger om antallet af kvinder og mænd i 1-års aldersklasser, fødsler og dødsfald samt antallet af flytninger såvel internt i kommunen (intraregionale) som til og fra kommunen (interregionale).

Bestanden og hændelserne blandt befolkningen i årene 2004 - 2014 danner basis for prognosen, idet beregninger af kommunens fødselsniveau og flyttemønstre i de historiske år bruges til udregning af de fremtidige fødsler og flytninger.

Antallet af dødsfald i de historiske år bruges til at justere den landsdækkende dødshyppighed til niveauet i Dragør Kommune. Væsentlige forudsætninger for henholdsvis fødselsparametre, dødsfald og flyttemønstre beskrives i det følgende.

Fødselsparametre

Det forventede antal fødsler beregnes på baggrund af antallet af kvinder i den fødedygtige alder samt den aldersbetingede fødselshyppighed (antallet af fødsler blandt kvinder i alderen 15-49).

Fertilitetsniveauet varierer meget selv indenfor en kommune, hvorfor der arbejdes med varierende fødselshyppigheder i de forskellige delområder.

Alle fertilitetsniveauer er beregnet på baggrund af det gennemsnitlige fertilitetsniveau for Dragør Kommune i 2011-2014. Grunden til, at der er valgt disse år, er, at fødselsmønstret har ændret sig de seneste år til en faldende tendens i modsætning til årene 2004-2009, hvor tendensen var stigende. Det gennemsnitlige fertilitetsniveau for hele kommunen for 2011-2014 var 2,082. Til sammenligning kan det tilføjes, at fertilitetsniveauet på landsplan de seneste fire år har været gennemsnitlig 1,71 iflg. Danmarks Statistik.

Fertilitetsniveauerne i Dragør er fastholdt med normalværdier gennem hele prognoseperioden. Det vil sige, at Dragørs fertilitetsniveau følger Danmarks Statistiks vurderinger for udviklingen på landsplan, hvilket medfører en svag stigning i fertilitetsniveau i løbet af prognoseperioden.

Dødsfald

Den aldersbetingede dødelighed er lig antallet af døde i en aldersgruppe i relation til antal mennesker i den pågældende alder. Tallene, som bruges i prognosen, er de gennemsnitlige landsdækkende dødshyppigheder baseret på tal for perioden 2004-2014.

Dertil er desuden korrigeret for udviklingen lokalt, hvilket betyder, at der forventes en højere levealder i Dragør end på landsplan, idet Dragør de seneste fem år har haft en dødelighed der ligger under landsgennemsnittet. Cowi har med de senere udgaver af Demografix valgt at justere en smule i beregningen af dødelighed således, at der i prognosen i endnu højere grad en tidligere tages højere for den lokale udvikling.

Tilflytning til nye boliger

Kommunens forventede fremtidige boligbyggeri fordelt på delområder indgår som en særskilt forudsætning i prognosefremskrivningen. Antallet af boliger der opføres er en af de vigtigste faktorer i befolkningstilvæksten. Boligprognosen har således en afgørende betydning for befolkningsprognosens resultat. Såfremt kommunalbestyrelsen træffer beslutning om, at et eller flere arealer i kommunen kan udstykkes til beboelse, bør det derfor indgå i fremtidige prognoseberegninger.

Boligprognosen er opgjort på baggrund af planlagte udbygninger og kendte muligheder for nybyggeri i kommunens boligområder primo 2015.

I prognoseperioden er der taget højde for opførelse af 16 nye parcelhuse i 2015 og 8 nye parcelhuse i 2016. Der er i alt forventet opførelse af 69 nye parcelhuse frem mod 2030. De planlagte nybyggerier ligger fortrinsvis i bydelene Dragør Nord, St. Magleby Landsby og Søvang.

Antallet af tilflyttere til de nye boliger beregnes på basis af aldersfordelte husstandsstørrelser for de enkelte boligtyper. Den aldersfordelte husstandsstørrelse angiver hvor mange personer, der forventes at være i hver aldersklasse pr. ny bolig. Der regnes med lige kønsfordeling blandt tilflyttere til nye boliger.

I prognosen er anvendt følgende tal for tilflytning til nye boliger i Dragør Kommune:

Parcelhuse:	3,07 tilflyttere pr. ny bolig
Rækkehuse:	2,46 tilflyttere pr. ny bolig
Etageboliger:	1,91 tilflyttere pr. ny bolig
Ungdomsboliger:	1,08 tilflyttere pr. ny bolig
Ældreboliger:	1,00 tilflyttere pr. ny bolig

Splitfaktor

Ud over antallet af tilflyttere til nye boliger indgår også forudsætninger om, hvor stor en andel af tilflytterne til nye boliger, der kommer fra henholdsvis Dragør Kommune og andre kommuner. Andelen af tilflyttere fra andre kommuner opgøres som kommunens splitfaktor.

Til prognosefremskrivningen er anvendt en gennemsnitsberegning og prognosen er fremskrevet med en splitfaktor på 55% for alle år, hvor der forventes opførelse af nye boliger.

Beregningssikkerhed

Præcisionen af de beregnede resultater afhænger af, hvor præcist de benyttede data afspejler virkeligheden med hensyn til flyttemønstre, fertilitet, dødshyppighed osv.

Er udgangsåret for befolkningsprognosen et år, der afviger fra de "normale" år f.eks. med ekstraordinært mange tilflytninger eller fødsler, vil dette mønster afspejle sig i alle prognoseårene og dermed føre til en forkert tendens i resultaterne. Problemet kan forebygges ved at basere flyttemønstret på flere år for at udligne enkelte års udsving. Det betyder til gengæld, at prognosen vil være mere "konservativ", og nye tendenser i befolkningsudviklingen vil blive opfanget senere end ellers.

Befolkningsprognosen for Dragør Kommune er baseret på tal fra 2004-2014, hvor der er taget højde for et observeret ændret fødselsmønster fra 2011-2014.

Det er ikke muligt at beregne en gennemsnitlig usikkerhed på beregningerne, idet prognosen i princippet kan være fuldstændig nøjagtig, hvis alle forudsætningerne holder. Omvendt kan beregningerne afvige meget fra det faktiske resultat, hvis forudsætningerne skrider og f.eks. fødselstallet stiger voldsomt, eller der ikke bliver bygget så meget som forudsat. Grundlæggende er usikkerheden for forudsætningerne - og dermed også for resultaterne - større, jo længere man fjerner sig fra udgangsåret.

Usikkerheden er endvidere betinget af størrelsen på de årgange, der regnes på. Når årgangens størrelse øges, øges sikkerheden også. Derfor er usikkerheden på meget små årgange størst.

Resultattabeller

De følgende resultattabeller viser befolkningsudviklingen fordelt på en række aldersgrupper med relevans for kommunens forskellige forvaltninger.

Resultattabellerne er opdelt i tabeller for hele Dragør Kommune samt tabeller for kommunens skoledistrikter, jf. afsnittet om områdeinddeling. Forvaltningen har desuden adgang til en mere detaljeret opdeling, der ikke er medtaget her.

Alle tabellerne er gengivet i absolutte tal. Alle folketal er opgjort pr. 1. januar det pågældende år. Tallene for 2015 er faktiske tal, resten er prognosetal.

Tabel 8: Befolkning fordelt på alderskategorier, hele kommunen

Alders gruppe	2015	2016	2017	2018	2019	2020	2021	2022	2023	2024	2025	2026	2027	2028	2029	2030
0-2 år	399	396	395	398	400	405	408	409	408	407	407	407	407	408	409	410
3-5 år	515	502	500	500	494	492	492	494	497	500	500	500	499	500	500	501
6-16 år	2.082	2.087	2.087	2.086	2.091	2.095	2.083	2.087	2.068	2.060	2.046	2.033	2.019	2.019	2.021	2.019
17-24 år	953	950	941	929	918	907	910	900	913	916	928	938	946	942	932	927
25-34 år	791	799	810	821	824	822	827	822	815	811	808	809	811	813	816	819
35-49 år	3.075	3.028	2.944	2.895	2.893	2.865	2.853	2.837	2.818	2.823	2.810	2.800	2.796	2.778	2.776	2.775
50-64 år	2.935	2.962	3.022	3.054	3.037	3.074	3.056	3.060	3.086	3.093	3.105	3.098	3.084	3.106	3.081	3.071
65-74 år	1.956	1.975	1.993	1.959	1.933	1.880	1.864	1.824	1.767	1.745	1.731	1.732	1.748	1.743	1.769	1.800
75-84 år	974	1.026	1.053	1.130	1.204	1.271	1.325	1.387	1.450	1.456	1.489	1.504	1.518	1.499	1.486	1.453
85+ år	348	354	367	380	389	405	422	446	468	505	513	537	551	595	634	672
Hoved total	14.028	14.079	14.112	14.151	14.184	14.216	14.241	14.266	14.289	14.315	14.336	14.358	14.378	14.402	14.423	14.448

Tabel 9: Befolkning fordelt på alderskategorier og skoledistrikter

Tabel 9a: Distrikt – Dragør Skole Nord/Syd

Alders gruppe	2015	2016	2017	2018	2019	2020	2021	2022	2023	2024	2025	2026	2027	2028	2029	2030
0-2 år	166	162	165	169	173	178	182	185	186	186	187	187	188	189	189	190
3-5 år	230	225	219	216	213	214	216	220	224	227	228	229	230	230	231	232
6-16 år	974	952	953	949	939	942	939	935	928	927	920	922	918	920	922	923
17-24 år	446	462	454	448	450	437	431	428	431	430	435	433	437	435	432	431
25-34 år	287	313	339	353	368	373	380	382	381	380	379	380	380	381	382	384
35-49 år	1.407	1.361	1.317	1.294	1.285	1.263	1.261	1.258	1.255	1.262	1.268	1.271	1.276	1.274	1.277	1.282
50-64 år	1.392	1.416	1.438	1.437	1.445	1.478	1.465	1.475	1.493	1.489	1.483	1.491	1.478	1.479	1.463	1.454
65-74 år	1.045	1.032	1.038	1.025	991	950	943	915	859	852	840	832	839	832	854	874
75-84 år	545	570	580	620	658	689	715	737	787	782	804	799	804	799	779	754
85+ år	230	233	239	245	248	260	266	279	284	306	307	321	327	351	372	392
Hovedtotal	6.722	6.726	6.739	6.754	6.769	6.784	6.799	6.813	6.827	6.841	6.851	6.865	6.876	6.890	6.900	6.914

Tabel 9b: Distrikt – St. Magleby skole Vierdiget/Kirkevej

Alders gruppe	2015	2016	2017	2018	2019	2020	2021	2022	2023	2024	2025	2026	2027	2028	2029	2030
0-2 år	232	233	228	228	226	225	224	223	221	219	218	218	218	218	218	219
3-5 år	285	277	281	282	279	275	274	272	271	271	270	268	268	267	267	268
6-16 år	1.101	1.128	1.127	1.129	1.144	1.145	1.136	1.144	1.132	1.126	1.118	1.104	1.094	1.091	1.091	1.088
17-24 år	499	484	485	479	466	468	476	469	479	483	489	500	506	504	497	493
25-34 år	500	482	467	464	453	446	444	437	431	428	426	426	428	429	431	433
35-49 år	1.646	1.644	1.607	1.584	1.592	1.586	1.577	1.566	1.551	1.549	1.530	1.517	1.509	1.493	1.489	1.482
50-64 år	1.540	1.542	1.577	1.606	1.582	1.585	1.579	1.572	1.579	1.590	1.608	1.594	1.591	1.613	1.603	1.603
65-74 år	910	942	954	932	939	927	918	906	904	889	888	897	906	908	912	923
75-84 år	429	456	473	509	546	581	610	650	663	673	684	704	712	699	705	697
85+ år	118	120	128	135	140	145	157	167	183	199	206	216	223	243	262	280
Hovedtotal	7.260	7.307	7.326	7.349	7.367	7.385	7.395	7.406	7.415	7.427	7.438	7.445	7.455	7.465	7.475	7.486

Tabel 10: Elevprognose

Fordelingen af elever på klassetrin fremgår af nedenstående tabeller. Tabel 14a er indekstal for Dragør Kommune i alt. Øvrige tabeller er antal elever.

Tabel 10a: Udviklingen i elevtal (indekstal, basisår 2014/15) pr. klassetrin, Dragør i alt

	14/ 15	15/ 16	16/ 17	17/ 18	18/ 19	19/ 20	20/ 21	21/ 22	22/ 23	23/ 24	24/ 25	25/ 26	26/ 27	27/ 28	28/ 29	29/ 30
Dragør Skole	100	101	103	103	103	101	100	100	100	99	97	97	97	97	97	97
Dragør Skole Nord	100	101	101	102	100	98	95	95	95	94	92	91	91	91	91	91
Dragør Skole Syd	100	102	105	105	106	107	106	106	105	105	105	104	105	105	105	106
St. Magleby skole (Kirkevej)	100	99	99	99	99	101	102	101	100	99	99	99	98	98	98	98
Efterskole	100	86	81	82	84	80	83	87	84	86	86	86	82	81	82	82
Privatskole	100	101	95	96	94	92	92	92	92	92	91	90	89	89	88	88
Andre skoler	100	102	81	44	45	44	43	43	41	42	43	41	40	40	40	41
Folkeskoler i andre kommuner	100	88	76	68	63	57	56	56	55	53	52	52	51	51	51	51
Total	100	100	100	100	99	99	99	98	97	97	96	95	95	95	95	95

Tabel 10b: Udviklingen i elevtal pr. klassetrin, Dragør Skole Nord

Klasse	14/ 15	15/ 16	16/ 17	17/ 18	18/ 19	19/ 20	20/ 21	21/ 22	22/ 23	23/ 24	24/ 25	25/ 26	26/ 27	27/ 28	28/ 29	29/ 30
0	67	58	57	56	52	52	53	51	51	53	52	52	53	53	53	53
1	63	67	58	57	56	52	52	53	51	52	53	52	52	53	53	53
2	47	63	68	58	57	56	53	52	53	52	52	53	53	52	53	53
3	52	48	63	68	59	57	56	53	53	54	52	52	54	53	53	54
4	74	52	49	63	69	59	57	57	54	54	54	53	53	54	54	53
5	68	72	51	49	62	68	59	56	56	53	53	54	53	53	54	53
6	68	68	72	51	49	62	69	59	57	56	54	54	54	53	53	54
7	50	68	66	71	52	50	62	68	59	55	56	55	54	54	53	53
8	49	47	65	63	68	49	48	59	66	56	53	53	52	51	52	51
9	44	46	44	61	59	64	47	45	56	62	53	50	50	49	49	49
10	46	44	42	42	45	43	44	44	44	45	46	45	44	43	44	43
I Alt	628	632	635	640	628	613	599	599	599	591	578	573	571	569	570	571

Tabel 10c: Udviklingen i elevtal pr. klassetrin, Dragør Skole Syd

Klasse	14/ 15	15/ 16	16/ 17	17/ 18	18/ 19	19/ 20	20/ 21	21/ 22	22/ 23	23/ 24	24/ 25	25/ 26	26/ 27	27/ 28	28/ 29	29/ 30
0	49	49	49	47	49	46	44	45	46	49	49	49	48	48	48	48
1	46	49	49	49	48	49	46	44	46	46	49	49	49	48	48	48
2	50	47	50	50	50	49	50	47	45	47	47	49	50	50	49	49
3	49	52	50	52	52	53	51	52	49	48	49	49	52	52	52	51
4	51	51	53	52	53	54	54	52	53	51	49	50	50	53	53	53
5	49	52	52	53	52	54	54	54	52	54	51	49	50	51	53	53
6	45	48	51	51	51	51	53	53	53	51	52	50	48	49	49	52
7	50	43	45	47	49	50	49	51	51	49	47	49	48	47	47	48
8	40	51	45	47	49	51	51	50	52	52	50	49	50	49	48	49
9	41	39	48	43	45	46	49	49	48	49	49	48	46	48	47	46
10																
I Alt	470	481	491	491	499	501	499	497	495	494	492	491	492	494	495	496

Tabel 10d: Udviklingen i elevtal pr. klassetrin, St. Magleby Skole (Kirkevej)

Klasse	14/ 15	15/ 16	16/ 17	17/ 18	18/ 19	19/ 20	20/ 21	21/ 22	22/ 23	23/ 24	24/ 25	25/ 26	26/ 27	27/ 28	28/ 29	29/ 30
0	80	96	81	81	82	82	81	79	85	79	83	80	79	79	77	84
1	81	80	96	81	81	83	82	81	79	86	79	83	80	79	80	78
2	89	82	79	96	82	82	83	82	81	80	86	80	84	81	80	80
3	96	88	81	78	94	81	81	82	81	80	79	85	79	83	80	79
4	65	96	88	81	77	93	81	81	81	81	80	78	85	78	83	80
5	62	66	95	86	81	76	92	80	81	81	80	79	78	84	78	82
6	75	57	61	86	78	73	68	84	72	74	73	72	72	70	77	71
7	69	71	58	59	85	79	73	70	78	73	71	73	73	72	72	72
8	74	68	69	57	57	81	76	70	67	75	71	68	70	71	69	70
9	84	67	64	65	53	54	76	70	66	62	70	66	64	66	66	65
10	0	0	0	0	0	0	0	0	0	0	0	0	0	0	0	0
I Alt	775	771	771	769	771	785	792	780	773	770	771	765	763	763	761	760

Tabel 10e: Udviklingen i elevtal pr. klassetrin, folkeskoler i andre kommuner

Klasse	14/ 15	15/ 16	16/ 17	17/ 18	18/ 19	19/ 20	20/ 21	21/ 22	22/ 23	23/ 24	24/ 25	25/ 26	26/ 27	27/ 28	28/ 29	29/ 30
0	1	1	2	1	1	1	1	1	1	2	1	1	1	1	1	1
1	4	1	1	2	1	1	1	1	1	1	2	1	1	1	1	1
2		3	1	1	2	1	1	1	1	1	1	2	1	1	1	1
3	3	0	4	1	1	2	1	1	1	1	1	1	2	1	1	1
4	3	3	0	3	1	1	2	1	1	1	1	1	1	2	1	1
5	3	4	3	1	4	2	2	3	2	2	2	2	2	2	3	2
6	4	3	4	4	2	4	2	2	3	2	2	2	2	2	2	3
7	10	5	3	5	4	2	5	3	3	3	3	3	3	3	3	3
8	13	11	8	7	7	7	5	7	5	6	5	5	5	5	5	5
9	13	14	12	9	8	8	8	6	8	7	7	6	6	6	6	6
10	16	16	14	13	13	11	12	14	13	13	12	13	12	12	12	12
I Alt	70	62	53	48	44	40	39	39	39	37	36	36	36	35	36	35

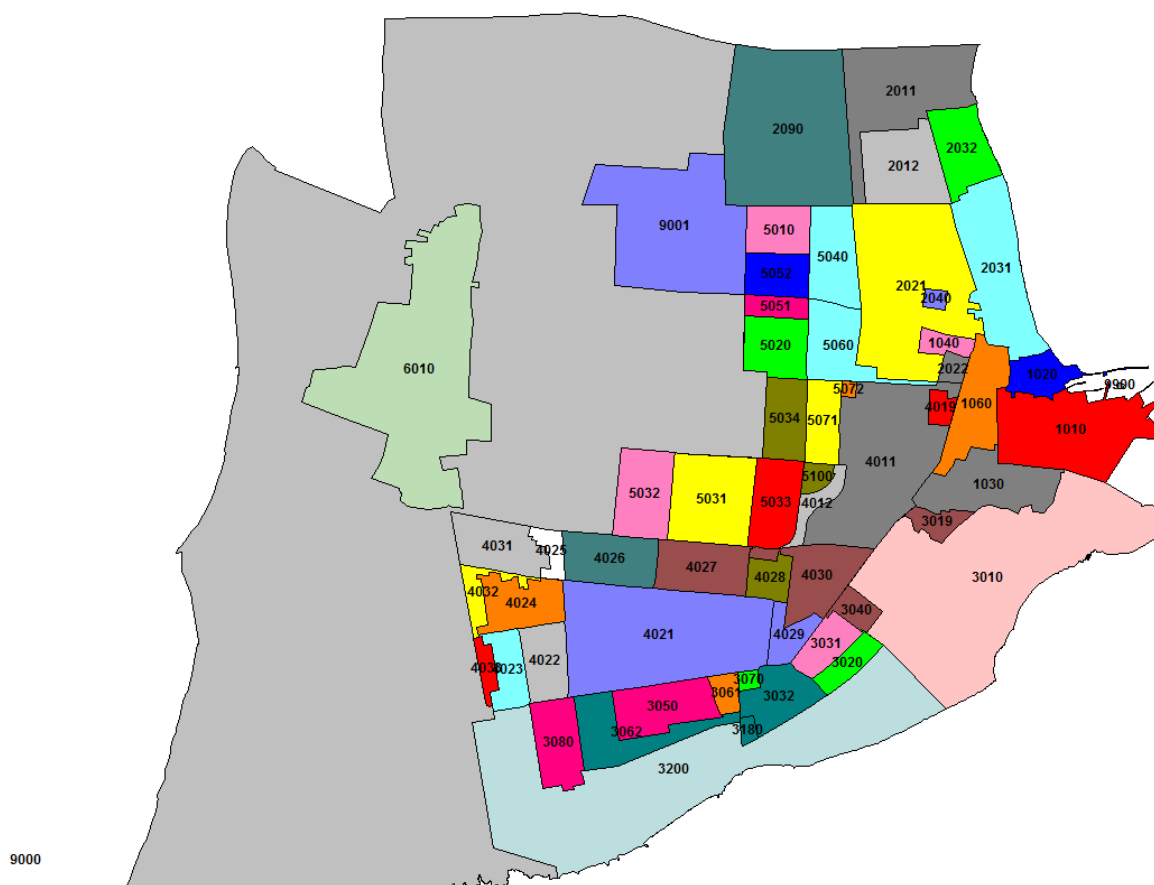
Tabel 10f: Udviklingen i elevtal pr. klassetrin, Øvrige skoler

Klasse	14/ 15	15/ 16	16/ 17	17/ 18	18/ 19	19/ 20	20/ 21	21/ 22	22/ 23	23/ 24	24/ 25	25/ 26	26/ 27	27/ 28	28/ 29	29/ 30
0	1	2	2	2	2	2	2	2	2	2	2	2	2	2	2	2
1	5	2	3	2	2	2	2	2	2	2	2	2	2	2	2	2
2	1	3	1	2	2	1	2	2	2	2	2	2	2	2	2	2
3	1	1	3	1	1	1	1	1	1	1	1	1	1	1	1	1
4	2	1	1	2	1	1	1	1	1	1	1	1	1	1	1	1
5	7	2	2	2	2	2	2	2	2	2	2	2	2	2	2	2
6	7	8	4	4	3	4	3	4	3	3	4	3	3	3	3	3
7	4	10	11	7	7	7	7	7	7	7	7	7	7	7	7	7
8	11	8	11	11	9	10	10	10	10	10	10	9	10	9	9	9
9	21	20	16	20	19	19	19	19	19	19	20	19	18	19	18	18
10	40	37	34	34	36	33	34	36	34	36	36	36	34	34	34	34
I Alt	100	94	87	86	85	83	84	86	84	85	85	84	82	82	82	82

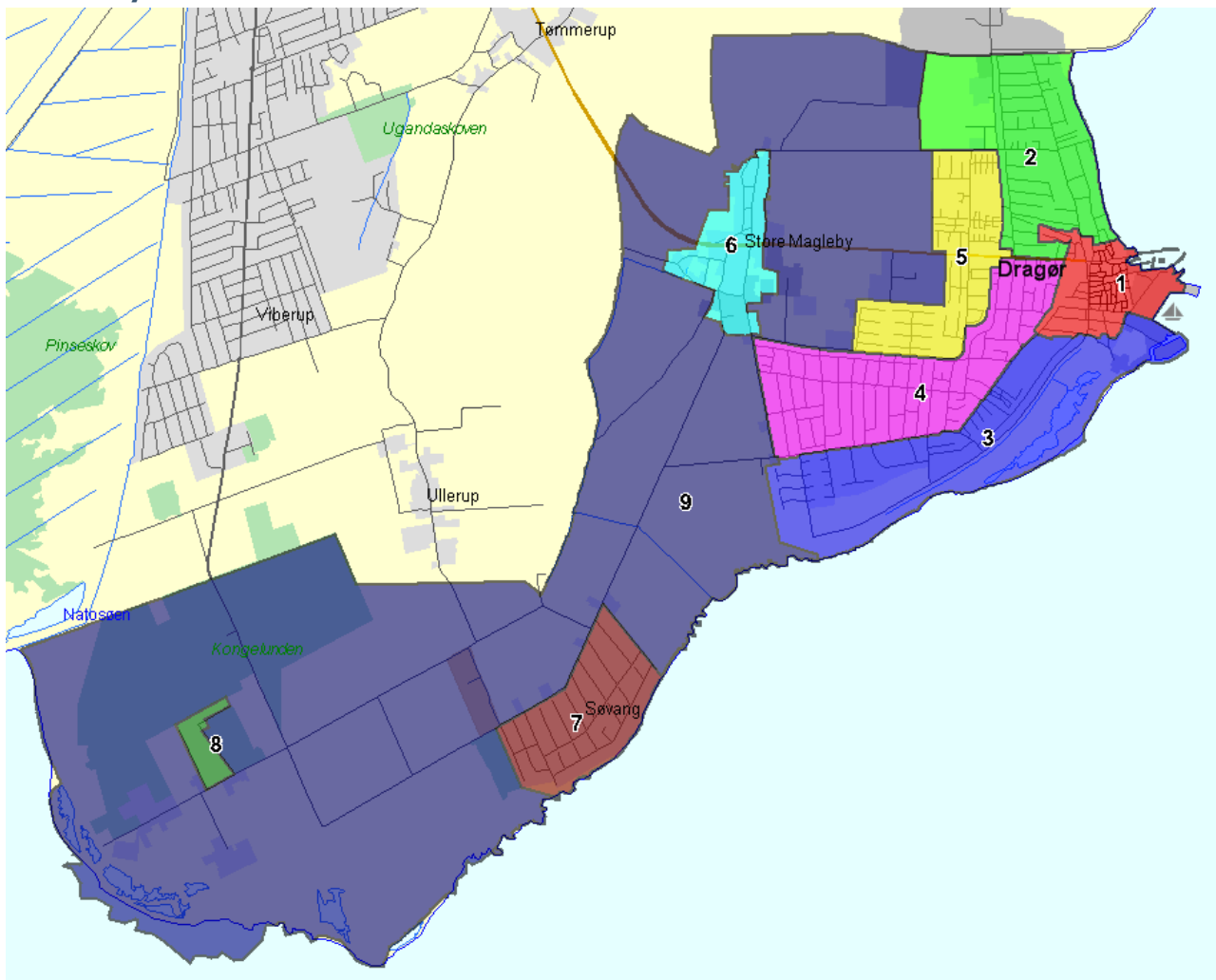
Bemærk: Tabellen er en sammenfatning af elever på privatskole, efterskole og andre skoler.

Appendiks A

Kort 1: Basisområder, udsnit



Kort 2: Bydele



- 1: Dragør
- 2: Dragør Nord
- 3: Dragør Syd
- 4: Vængekvarteret
- 5: Omk. Hartkornsvej
- 6: St. Magleby landsby
- 7: Søvang
- 8: Rosenlund
- 9: Landområde