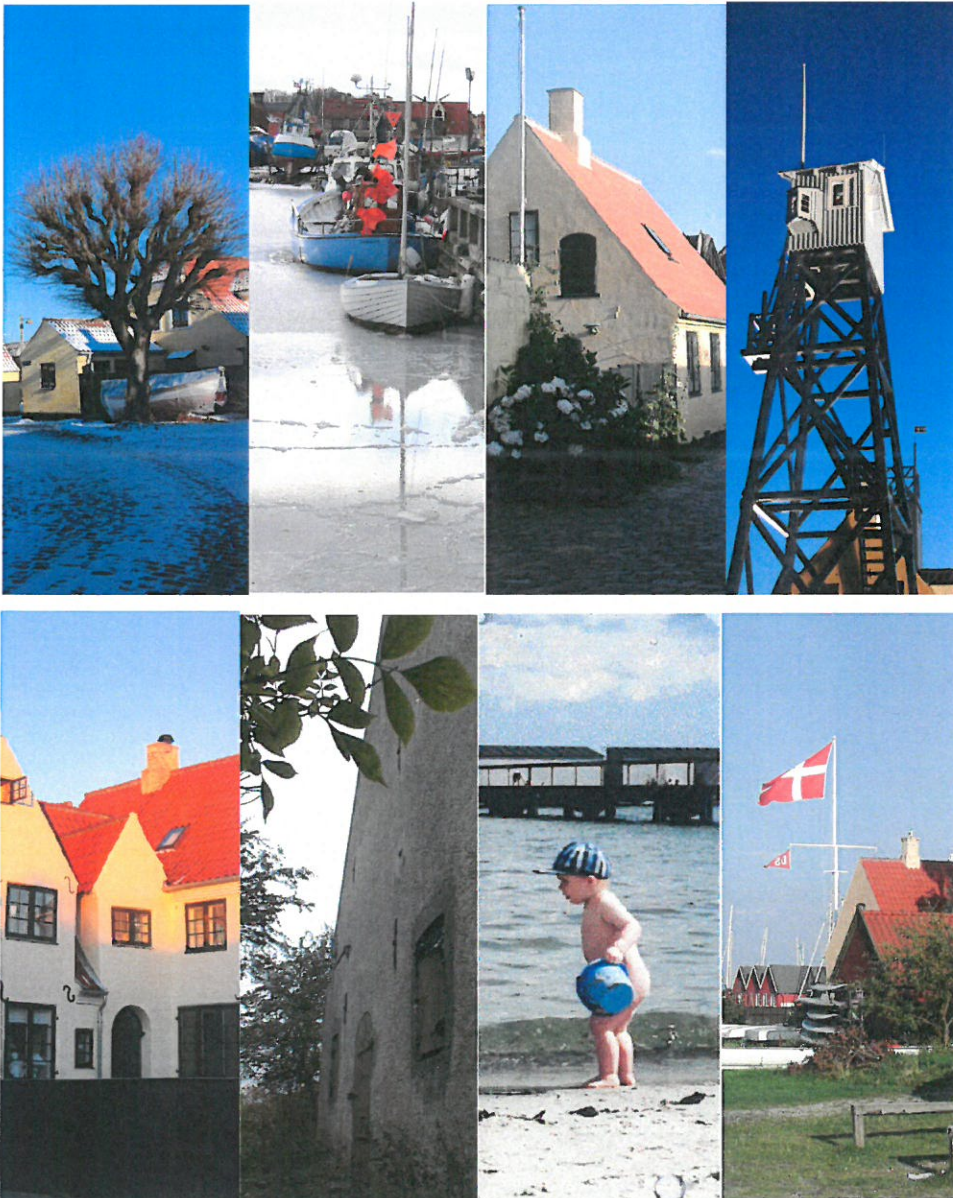




Regnskab 2015

Dragør Kommune



INDHOLDSFORTEGNELSE

Underskriftsblad	1
Forord	2
Generelle bemærkninger	4
Hovedoversigt	6
Sektorbeskrivelser	
- 1. Forsyning	7
- 2. Teknik og Anlæg	8
- 3. Folkeskolen	11
- 4. Kultur og Fritid	13
- 5. Daginstitutionsområdet	16
- 6. Borger og Social	17
- 7. Ældre, handicappede, sundhed og omsorg	19
- 9. Forvaltningen	21
Regnskabsopgørelse	23
Finansieringsoversigt	24
Balance	25
5 års hovedtal	26
Anvendt regnskabspraksis	27
Noter	30
Regnskabsoversigt	
- By, Erhverv og Planudvalget	34
- Sektor 1 Forsyning	35
- Sektor 2 Teknik og Miljø	36
- Sektor 9 Forvaltningen	38
- Børne-, Fritids- og Kulturudvalget	39
- Sektor 3 Skoler	40
- Sektor 4 Kultur	41
- Sektor 5 Dagtilbudsområdet	42
- Sektor 6 Børneteam	43
- Social- og Sundhedsudvalget	44
- Sektor 6 Spec. Voksenområde og Pension	45
- Sektor 7 Sundhed og Omsorg	46
- Økonomiudvalget	47
- Sektor 6 Beskæftigelsesområdet	48
- Sektor 6 Integration	49
- Sektor 9 Forvaltningen	50
- Sektor 10 Renter	52
- Sektor 11	53
- Sektor 12	56
Statusbalance	57
Tværgående artsoversigt	67
Oversigt over anlægsarbejder	68
Kautions- og anlægsforpligtelser	71
Personaleoversigt	72
Udførelse af opgaver for andre myndigheder	73
Revisorerklæring	74

I henhold til § 45 i lov om kommunernes styrelse foreligger Dragør Kommunes årsregnskab med tilhørende oversigter og bilag for regnskabsåret 2015.

Økonomiafdelingen den 2016

Morten Højbjerg Vestergaard
Konstitueret Økonomichef

Dragør Kommunes årsregnskab for regnskabsåret 2015 med tilhørende autoriserede oversigter og bilag er godkendt af Kommunalbestyrelsen på møde den 2016

Kommunalbestyrelsen den 2016

Eik Dahl Bidstrup
Borgmester

/

Kenneth Kristensen
Kommunaldirektør

Forord

Kære borger

I denne beretning kan du læse Dragør Kommunes regnskab for 2015. Med beretningen sætter vi fokus på årets væsentligste begivenheder og opgaver.

Årets driftsresultat

Ser vi på årets driftsresultat, er der et overskud på den ordinære driftsvirksomhed på 28,4 mio. kr. mod et budgetteret overskud på 27,6 mio. kr. Overskuddet skyldes primært at der er mindre udgifter på alle sektorområder på driftsregnskabet. Derudover er renteudgifterne 2,7 mio. kr. mere end budgetteret, hvilket skyldes en merudgift til betaling af lån til ældreboliger. Disse lån bliver på sigt betalt af beboerne i ældreboligerne.

Anlægsudgifter

Anlægsudgifterne blev i 2015 nedjusteret fra det oprindeligt budgetterede på 33,5 mio. kr. til i alt 23,1 mio. kr. De mindre udgifter til den samlede anlægsvirksomhed er hovedsageligt begrundet i en samlet overførsel af udgifterne til 2016.

Det samlede resultat medfører et overskud på i alt 93,5 mio. kr. jf. regnskabsopgørelsen. Overskuddet kan primært henføres til salget af ejendommen Vierdiget 2-4.

I 2015 har der været følgende større aktiviteter:

- Opretningsarbejder på Harevænget, Høgevænget og Færgevej
- Anlæg af fortov på Hartkornsvej
- Anlæg af fortov på Stationsvej.

Vedligeholdelse af bygninger

Kommunen vedligeholder en lang række bygninger: Skoler, daginstitutioner, driftsbygninger, sportshaller, plejehjem og boliger. Det samlede bygningsareal udgør ca. 60.000 m².

Vedligeholdelsen er udbudt i offentligt-privat partnerskaber, og opgaven er vundet af firmaet Skou Gruppen, som varetager opgaven for perioden 2013-2016.

Kollektiv trafik

I 2015 blev ændringerne af busdriften fra 2009 videreført, dog suppleret med aften- og weekendkørsel på lokallinjen 32 til Søvang. Hertil kommer, at Dragør Kommune fortsat er tilsluttet Movias Flextursordning, hvor alle kan bestille transport fra adresse til adresse inden for kommunens grænser inklusiv til/fra opsamlingspunkt i lufthavnen.

For at medvirke til at gøre den kollektive trafik mere attraktiv, blev der etableret ekstra overdækning af cykelparkeringen ved Krudthus 2 på Krudttårnsvej.

Skolestruktur

Implementeringen af den nye folkeskolestruktur, der blev vedtaget af kommunalbestyrelsen i januar 2011, vil fortsætte med budget 2016.

Byggeriet på Dragør Skole Nord er påbegyndt og forventes at blive taget i brug sommeren 2016, mens byggeriet på St. Magleby Skole, Kirkevej står færdigt. Skolen ved Vierdiget er lukket og solgt.

Inklusionsstrategi

I 2015 er der fortsat arbejdet med kommunens inklusionsstrategi. Blandt andet er der blevet ansat inklusionsvejledere på alle tre skolematrikler. Den fælles kommunale støttepulje til inklusion er blevet brugt på disse ansættelser

Sundhed og omsorg

Sundhed og Omsorg implementerer på flere områder de opgaver og krav, som 'Det nære sundhedsvæsen' stiller til kommunerne. Heri ligger en forventning om, at kommunen går ind og overtager nogle af de opgaver, som tidligere lå i hospitalsregi samtidig med, at opgaverne på sundhedsområdet bliver udvidet. Det stiller både organisatoriske og økonomiske krav til kommunen.

Hjemmeplejen

Hjemmeplejen er under forandring for at imødekomme kravene i 'Det nære sundhedsvæ-

sen'. Derfor skal der arbejdes på flere niveauer i hjemmeplejen med at udvikle organisationen. Der er fokus på ledelse, kompetenceudvikling, ændret kultur og adfærd, målrettet dokumentation, effektive rutiner omkring vagtplanlægning og øget brug af digitale løsninger.

Indsats for udsatte borgere

Indsatsen for de mest udsatte borgere er rehabiliteringsteam og ressourceforløb målrettes den enkelte borger, hvilket har medført et væsentligt fald i antallet af tilkendte førtidspensioner og dermed også et fald i udgifterne.

Borgeren får i stedet en ressourceforløbsydelse, hvilket af naturlige årsager er stignede idet 2013 og 2014 var implementeringsperioden og slår nu fuldt igennem 2015.

Beretningen oversendes til revisionen af Kommunalbestyrelsen i april 2016 med henblik på en revisionsmæssig gennemgang.

Med venlig hilsen

Eik Dahl Bidstrup
Borgmester

GENERELLE BEMÆRKNINGER

Regnskabsresultatet 2015

Regnskabsopgørelsen, viser følgende:

- Oprindeligt budget 2015 som det så ud ved budgetvedtagelsen i oktober 2014.
- Korrigeret budget, hvori tillægsbevillinger og overførsler i året 2015 indgår.
- Regnskabet for 2015.

Det samlede resultat er et overskud på 93,5 mio. kr. I det oprindelige budget var der forventet et underskud på 5,7 mio. kr.

Det skattefinansierede område

På det skattefinansierede område viser regnskabsresultatet, at udgifterne var 94,2 mio. kr. mindre end indtægterne. Der var i det vedtagne budget for 2015 regnet med underskud på 5,9 mio. kr.

Årsagerne til resultatet er især følgende:

Indtægter i alt er samlet set 3,0 mio. kr. højere end budget, hvilket kan bl.a. henføres til flere indtægter på integration samt højere statstilskud på beskæftigelsesområdet. De skattefinansierede driftsudgifterne blev i alt 0,5 mio. kr. mindre end budgetteret.

Renteudgifterne blev 2,7 mio. kr. mere end budgetteret, hvilket skyldes en merudgift til betaling af lån til ældreboliger. Disse lån bliver på sigt betalt af beboerne boende i ældreboligerne.

På anlægssiden indgår salg af jord og bygninger. Anlægsudgifterne er 9,9 mio. kr. mindre end budgettet. Mindreforbruget overføres til næste års budget. Salget af ejendommen Vierdiget 2-4 udgør 89 mio. kr.

Det brugerfinansierede område

Resultatet på forsyningsvirksomheden (renovation) viser en nettoudgift på 0,7 mio. kr.

Renovationsområdet var budgetteret med en nettoindtægt på 0,2 mio. kr.

Likviditetens udvikling

Kommunens likvide beholdning udgjorde ved årets udgang 215,3 mio. kr. Det er en forøgelse på 115 mio. kr. i forhold til saldoen ultimo 2014. Dette skyldes primært at indtæg-

ten for salg af ejendommen Vierdiget 2-4 er indtægtsført i 2015.

Udvikling langfristet gæld

Dragør Kommunes samlede gæld udgjorde 320 mio. kr. ved udgangen af året. Det er en afvikling af gælden på 18,1 mio. kr. i forhold til starten af året.

Der er ikke optaget lån, men deponeringen på 7,0 mio. kr. er blevet tilbageført til likviditeten. Lånoptagelsen i regnskabsåret vil fremadrettet blive i regnskabsåret efter på baggrund af de reelle udgifter.

Af den samlede langfristede gæld vedrører gælden til finansielt leasede aktiver 4,1 mio. kr. ultimo året.

Udviklingen i skatterne

Kommunalbestyrelsen valgte statsgaranti for udskrivningsgrundlaget i 2015.

Kommunens største indtægtskilde er personskatten. Udskrivningsgrundlaget for den kommunale indkomstskat svarer til borgernes samlede skattepligtige indkomster med fradrag af personfradrag.

Oversigten udviser udviklingen fra 2011 til 2015

Udvikling i kommunal indkomstskat Statsgaranti valgt					
Beløb i mio. kr.	2011	2012	2013	2014	2015
Budg. indkomstskat	601,6	624,7	681,9	702,3	722,3
Udskrivningsprocent	24,8	24,8	24,8	24,8	24,8
Budg. udskrivningsgrundlag	2.426	2.519	2.762	2.832	2.913

Ejendomsskatter

Grundværdierne er i årene baseret på de afgiftspligtige grundværdier året før.

I forbindelse med Kommunalreformen overgik Amtets andel på 10 promille til kommunen.

Udvikling i kommunal grundskyld			
År	Afgiftspligtige grundværdier mio. kr.	Kommunal grundskyldspromille	Kommunal grundskyld mio. kr.
2010	4.161,2	25,7	106,9
2011	4.366,2	25,7	112,2
2012	4.495,2	25,7	115,5
2013	4.790,2	25,7	123,1
2014	4.790,9	25,7	130,6
2015	5.218,8	25,0	130,6

Lån til betaling af ejendomsskat

Primo 2015 havde 823 pensionister oparbejdet lån på 167,3 mio. kr. Renten faldt fra 1,84 % i 2014 til 1,64 % i 2015. Ultimo 2015 er der herefter 791 låntagere. De samlede lån inkl. renter udgør 175,3 mio. kr. ultimo 2015.

Personale

Der har i 2015 været ansat 921 personer (omregnet til fuldtidsstillinger).

De samlede lønudgifter i 2015 udgjorde 410,1 mio. kr.

Hovedoversigt (1.000 kr.)

	Regnskab		Oprindeligt budget		Tillægsbev. incl. Omplaceringer	
	2015		2015		2015	
	Udgift	Indtægt	Udgift	Indtægt	Udgift	Indtægt
A. Driftsvirksomhed						
01 Renovation	12.584	-11.883	11.668	-11.908	0	0
02 Teknik og Miljø	48.052	-11.385	42.917	-6.850	843	-122
09 Erhverv og Turisme	477	0	427	0	137	0
By- Erhvervs- og Planudvalget i alt	61.113	-23.268	55.012	-18.758	980	-122
03 Folkeskole	177.767	-16.442	172.191	-13.871	6.605	-544
04 Kultur og Fritid	22.720	-1.039	23.098	-916	763	16
05 Børn og Pædagogik	100.589	-23.805	113.459	-30.468	-5.813	222
06 Borger og Social	12.526	-534	17.316	-2.559	-2.737	0
Børne-, Fritids - og Kulturudvalget i alt	313.602	-41.821	326.064	-47.815	-1.181	-306
06 Borger og Social	77.255	-4.492	74.074	-2.460	2.444	-1.273
07 og 08 Sundhed og Ældre	220.656	-39.521	215.272	-30.889	1.969	-2.155
Social - og Sundhedsudvalget	297.912	-44.012	289.346	-33.349	4.413	-3.428
06 Borger og Social	118.453	-41.588	111.187	-39.116	2.225	-1.097
09 Forvaltning	118.856	-6.549	116.127	-6.387	5.804	-1.836
Økonomiudvalget i alt	237.309	-48.137	227.314	-45.503	8.029	-2.933
Driftsvirksomhed i alt	909.936	-157.239	897.736	-145.426	12.241	-6.788
Heraf refusion	15	-42.366	0	-42.109	-1.475	-773
B. Anlægsvirksomhed						
00 Byudvikling, bolig- og miljøforanstaltninger	8.614	-89.498	7.295	0	8.937	-2.750
01 Forsyningsvirksomhed	0	0	0	0	0	0
02 transport og infrastruktur	7.175	0	8.856	0	1.507	0
03 Undervisning og Kultur	6.315	0	14.890	0	2.622	0
04 Sundhedsområdet	316	0	0	0	318	0
05 Sociale opgaver og beskæftigelse	1.454	-1.200	1.376	0	529	0
06 Fællesudgifter og administration	986	0	1.112	0	-390	0
Anlægsvirksomhed i alt	24.860	-90.698	33.528	0	13.524	-2.750
C. 07 renter	7.019	-3.447	5.061	-4.239	-220	0
08 Finansforskydninger						
Forøgelse af likvide aktiver (08.22)	114.767	0	-14.967	0	-17.565	0
Øvrige Finansforskydninger (08.25 - 08.52)	-14.512	-23.467	0	11.258	0	0
D. Finansforskydninger i alt	100.255	-23.467	-14.967	11.258	-17.565	0
E. 08 Afdrag på lån (debetsiden på 08.55) i alt	16.737	0	14.495	0	1.558	0
A + B + C + D + E	1.058.807	-274.851	935.853	-138.406	9.538	-9.538
08 Finansiering						
Optagne lån (kreditsiden på 08.55)	0	-0	0	-16.463	0	0
Tilskud og udligning	146.711	-71.974	146.001	-67.696	0	0
Refusion af købsmoms	43	0	0	0	0	0
Skatter	160	-858.894	0	-859.287	0	0
F. Finansiering i alt	146.913	-930.868	146.001	-943.447	0	0
Balance	1.205.720	-1.205.720	1.081.854	-1.081.854	9.538	-9.538

1. Forsyning

Denne sektor indeholder hele affaldsområdet.

Forsyningsområdet er et *hvile i sig selv område*, hvilket betyder at udgifterne er brugerfinansieret og udgifter og indtægter skal balancere over tid.

I regnskab 2015 er nettoresultatet en udgift på 0,7 mio.kr.

Fakta om mål:

- Affaldsmængden skal søges mindsket og genanvendelsen skal øges.
- Drift af forsyningsområderne skal ske ved mindst mulig anvendelse af vand, energi og andre ressourcer.

Jf. Kommunens sektorplanlægning

I Kommunen bortskaffes der årligt i størrelsesordenen 31.000 ton affald. Halvdelen kommer fra husholdningerne og halvdelen kommer fra erhverv.

5.000 ton indsamles ved husstandene og 11.000 ton indsamles via genbrugspladsen.

Resten bortskaffes via private vognmænd til godkendte modtageranlæg.

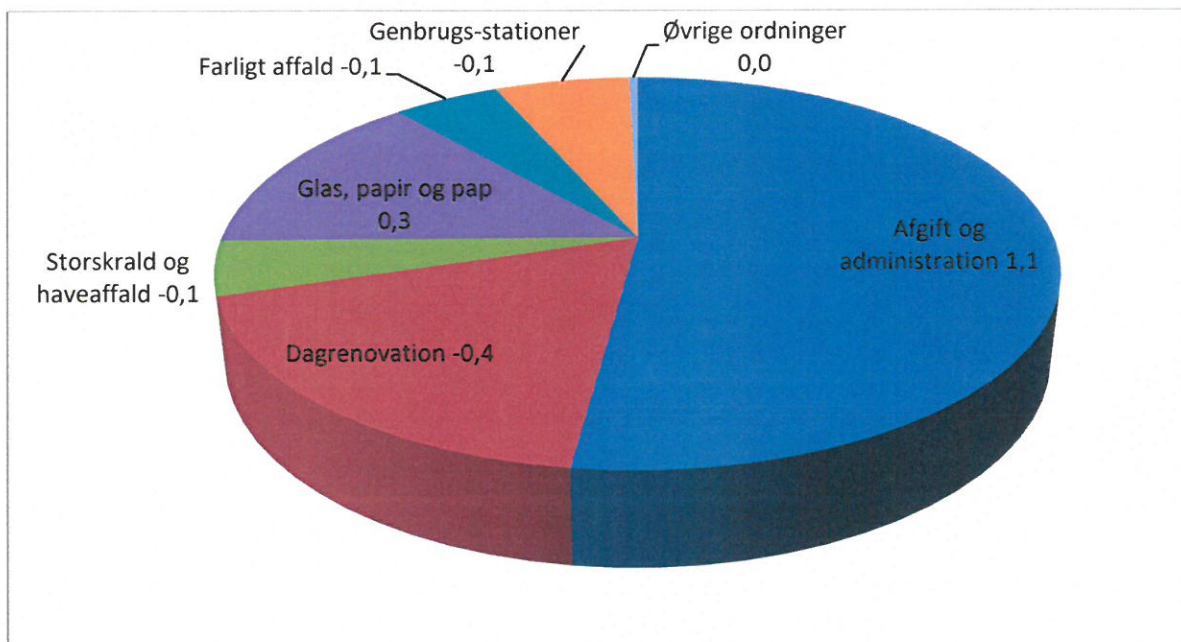
Der er stor forskel på, hvor meget der genanvendes af de forskellige affaldstyper. Genanvendelsen er tæt på 100 % for byggeaffald og haveaffald, 40 % for erhvervsaffald og 20 % for husholdningsaffald. Det er hovedsageligt flasker, papir, pap og grønt affald, der genanvendes fra husholdningerne.

130.000 besøgende har der været på Genbrugspladsen og de har i alt afleveret 9.200 ton affald i 2015. Mængden af affald som afleveres på genbrugspladsen er faldet med 4 % siden sidste år. 88 % af affaldet genanvendes, 10 % forbrændes og 2 % deponeres.

Der er fortsat ca. 500 familier i Dragør som hjemmekompostere det grønne køkkenaffald. Det svarer til ca. hver 10. husstand.

Indsamlingen af dagrenovation, storskrald, papir, glas og haveaffald varetages af renovationsfirmaet Marius Petersen. Indsamlingen udbydes i samarbejde med Tårnby Kommune hvert 4 år.

Bruttodriftsudgifter på affaldsområdet – i alt 0,7 mio.kr.



2. Teknik og Anlæg

Denne sektor omfatter: Kommunale bygninger, grønne områder, miljø, redningsberedskab, veje og trafik samt havnen.

I 2015 er nettodriftsudgiften på 36,7 mio. kr., hvor budgettet er på 36,1 mio.kr. Der er i årets løb givet tillægsbevilling på 0,7 mio. kr.

Fakta om mål:

- Der skal arbejdes mod en bæredygtig udvikling, hvor der tages størst mulig hensyn til borgernes levevilkår, naturen og det lokale miljø.
- Kommunens forbrug af el, vand og varme skal søges mindsket, og kommunens tilsyn med miljøloven skal leve op til eksisterende krav.
- Den gennemkørende trafik skal mindskes, trafiksikkerheden forbedres og muligheden for kollektiv transport skal søges forbedret.

Jf. Kommunens sektorplanlægning

2.1. Bygninger

Kommunen vedligeholder en lang række bygninger: Skoler, daginstitutioner, driftsbygninger, sportshaller, plejehjem og boliger. Det samlede bygningsareal udgør ca. 60.000 m².

Vedligeholdelsen er udbudt i offentligt-privat partnerskaber og opgaven er vundet af firmaet Skou Gruppen, som varetager opgaven for perioden 2013 - 2016.

2.2. Grønne områder

Konkrete tiltag indenfor denne sektor prioriteres løbende. Der anvendes årligt et mindre beløb.

2.3. Miljø

Grønt regnskab

Grønt Regnskab for kommunens bygninger viser fortsat fremgang for miljøet. Målet i 2020 er en reduktion af energiudgiften til el,

varme og vand på 50 % set i forhold til 2001, hvor kommunen første gang besluttede at afsætte midler til målrettede energiforbedringer og CO₂ reduktioner. I 2014 er udgiften reduceret med 35 % set i forhold til 2001. Dette søges nået ved:

- at tænke miljø- og energirigtige løsninger ind i vedligeholdelsen af de kommunale bygninger
- at handle el og gas på det fri energimarked
- at optimere driften af ventilations- og varmeanlæg
- at sikre fornuftig brugeradfærd
- at investere i lånefinansierede energiforbedringer, hvor energibesparelsen finansierer lånet. ESCO projekt gennemføres i perioden 2010-2015, og der er budgetteret med ca. 25 mio. kr. i perioden.

I 2010 har kommunen indgået en aftale med Danmarks Naturfredningsforening om at blive klimakommune. Målet er en CO₂ reduktion på 3 procent om året frem til 2020 set i forhold til 2010. Målet omfatter i første omgang kun egen virksomhed (bygninger, vejbelysning og transport) men kan udvides til senere at gælde hele kommunen som geografisk enhed. Opgørelsen for 2014 viser en CO₂ reduktion på ca. 15 % set i forhold til 2010, svarende til 550 tons CO₂.

Miljø og natur

Som konsekvens af kommunalreformen udfører Tårnby Kommune en række opgaver på Miljø og Naturområdet for Dragør Kommune. Kommunalbestyrelsen i Dragør Kommune er fortsat politisk ansvarlig for området.

Hovedopgaverne omfatter:

- Affalds-, vand- og spildevandsplanlægning
- Tilsyn med virksomheder, vandkvalitet, spildevand, badevand, jordflytning
- Bekæmpelse af forureninger, herunder myndighedsmæssig bistand Vandforsyning og miljømål
- Rotter, klage- og ulempestager

- Forvaltning af fredede og naturbeskyttede områder
- Udarbejdelse og gennemførelse af plejeplaner
- Naturgenopretning og andre naturprojekter
- Tilsynsopgaver
- Information og vejledning.

2.4. Redningsberedskab

Der har i 2015 været 58 udkald. Hertil kommer udkald til tyverialarmer og tunge løft for hjemmeplejen.

Der er foretaget regelmæssige brandsyn i fredede bygninger, butikker og institutioner.

Der har været afholdt kurser i elementær brandbekæmpelse og der har været kontrol af brandmateriel i kommunens øvrige institutioner.

Der er afholdt lovpligtige øvelser i 2015 med brandmandskabet.

Dragør Brandvæsen overholder Beredskabslovens krav om 10 min. responstid i tæt bebyggelse og 15 min. i spredt bebyggelse.

I 2015 er beredskabet fusioneret med beredskaberne fra kommunerne: København, Frederiksberg, Glostrup, Brøndby, Rødovre, Hvidovre og Albertslund. Det nye selskab hedder Hovedstadens beredskab.

2.5. Veje og trafik

Den kollektive trafik

I 2015 blev ændringerne af busdriften fra 2009 videreført, dog suppleret med aften- og weekendkørsel på lokallinjen 32 til Søvang. Hertil kommer, at Dragør Kommune fortsat er tilsluttet Movias Flexkursordning, hvor alle kan bestille transport fra adresse til adresse indenfor Kommunens grænser inklusiv til/fra opsamlingspunkt i lufthavnen.

For at medvirke til at gøre den kollektive trafik mere attraktiv, blev der etableret ekstra overdækning af cykelparkeringen ved Krudthus 2 på Krudttårnsvej.

Trafiksikkerhed

Dragør Kommune arbejder løbende på at forbedre trafiksikkerheden i Kommunen.

Kampagner i forbindelse med skolestart koordineres gennem deltagelse i Det lokale Færdselssikkerhedsråd. Det er ligeledes igennem dette råd, det sikres, at Dragør deltager i de landsdækkende kampagner mod eksempelvis spritkørsel og ulovlig knallertkørsel.

Rigspolitiet foretager jævnligt automatisk trafikkontrol på udvalgte veje i Dragør Kommune. Resultaterne heraf indgår i den løbende vurdering af trafiksikkerheden på Kommunens veje.

Veje

Kommunen arbejder løbende med at holde veje og stier i så god stand som muligt ud fra 10 årige prioriteringsplaner baseret på årlige vurderinger af vejenes tilstand.

I 2015 blev der udlagt nyt asfalt slidlag på Harevænget, Høgevænget, Færgevej samt cykelstierne langs Sønder Strandvej på strækningen mellem Wiedersvej og Krudttårnsvej.

Vej og Gartnerafdeling

Afdelingen består af 27 faste medarbejdere og 4 sæsonarbejdere som varetager:

- Renholdelse af kørebaner, cykelstier og fortove
- Opretningsarbejder forud for slidlagsarbejder
- Tømning af papirkurve
- Vedligeholdelse af de kommunale offentlige grønne anlæg og strandenge
- Plantning og beskæring af træer, pleje af græsarealer på og ved vej, gade og pladser, samt boldbaner
- Renholdelse og pleje af udearealer på skoler, børne- og ungdomsinstitutioner
- Gårdmandsfunktion på børne- og ungdomsinstitutioner
- Opsætning og vedligeholdelse af gadeudstyr, skilte, striber, bænke, buslæskærme etc.

- Snerydning og glatførebekæmpelse på kommunens veje, stier og pladser.

I 2015 har der været følgende større aktiviteter:

- Opretningsarbejder på Harevænget, Høgevænget og Færgevej
- Anlæg af fortov på Hartkornsvej
- Anlæg af fortov på Stationsvej.

2.6. Havnen

Dragør Havn er en blandet erhvervs- og lystbådehavn. I havnen er der ca. 700 bådepladser og ca. 30 erhvervsbådepladser i fiskerihavnen, hertil kommer den tidligere færgehavn, der benyttes af adskillige arbejds- og erhvervsfartøjer.

På havnen er der også repræsenteret en række fritidsklubber med aktiviteter i relation til Øresund.

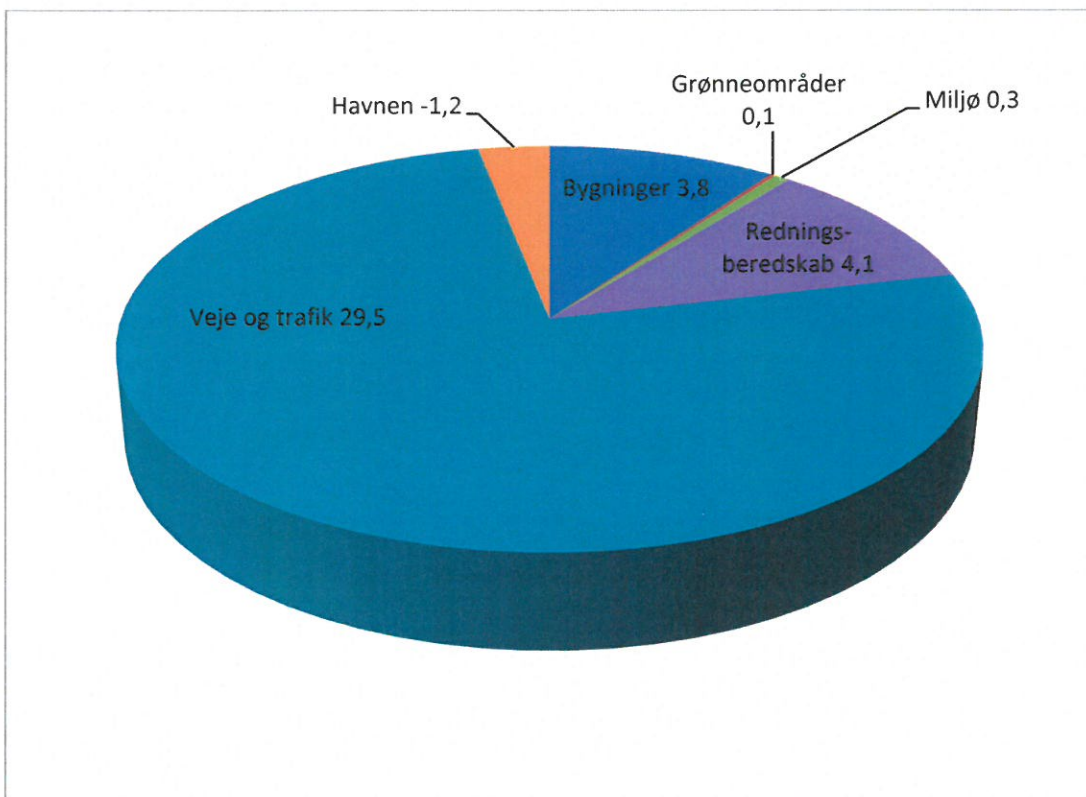
Dragør Havn driver og vedligeholder:

- 4 havnebassiner på i alt 155.000 m² vandareal
- 5,8 km kaj og broanlæg
- 62.000 m² landareal
- 24 bygninger
- 3 kraner, 1 bedding og 700 fortøjningspæle
- faciliteter for gæstebåde mv.

I sommerperioden er havnen bemandedt alle dage fra 7-18 og i vinterperioden fra 8-15.

Hver sommer besøges havnen af mange gæstesejlere. I 2015 var antallet af gæster ca. 6.252. Og antallet svinger alt afhængigt af vejr og vind.

Nettodriftsudgifter på Teknik og Anlæg – i alt 36,7 mio. kr.



3. Folkeskole

Denne sektor omfatter Dragørs to folkeskoler, kommunale bidrag til statslige og private skoler, efterskoler, PPR, specialundervisning, ungdommens uddannelsesvejledning samt befordring af elever.

I 2015 blev der budgetteret med netto 158,3 mio. kr. Regnskabet endte med at blive netto 161,3 mio. kr. Der er i 2015 givet tillægsbevillinger for 3,8 mio.kr.

Særlige forhold

På skoleområdet har 2015 fortsat være domineret af henholdsvis implementeringen af den lokale strukturændring på skoleområdet, der omfatter fuld fusion af St. Magleby Skole, Kirkevej, så skolen samles på en matrikel, og medfølgende elevflytninger mv. samt den politiske aftale om en landsdækkende skolereform, der er trådt i kraft pr. 1. august 2014.

Leasingaftale af IT hardware til lærere og pædagoger i folkeskolen

Der er bevilget en 4 årig periode med leasing af it hardwareudstyr til de pædagogiske medarbejdere i folkeskolen. Der er bevilget 600.000 kr. hvert år i 4 år.

Det er ambitionen, at arbejdscomputerne kommer til at understøtte den digitale undervisning i skolerne endnu mere.

Derudover er der indkøbt den digitale platform "Min Uddannelse" til understøttelse af arbejdet med den læringscentrerede undervisning.

Hovedgadens Fritidshjem bliver til SFO

Pr. 1. jan. 2015 blev Hovedgadens Fritidshjem til en del af SFO'en på St. Magleby Skole. Det er i beslutningen bemærket, at Hovedgaden skal fortsætte på samme vilkår som hidtil, hvilket betyder, at de får tilført 10 ekstra timer til ledelse.

Lokal skolestruktur

Implementeringen af den nye folkeskolestruktur, der blev vedtaget af

kommunalbestyrelsen i januar 2011, vil fortsætte i budgetperioden.

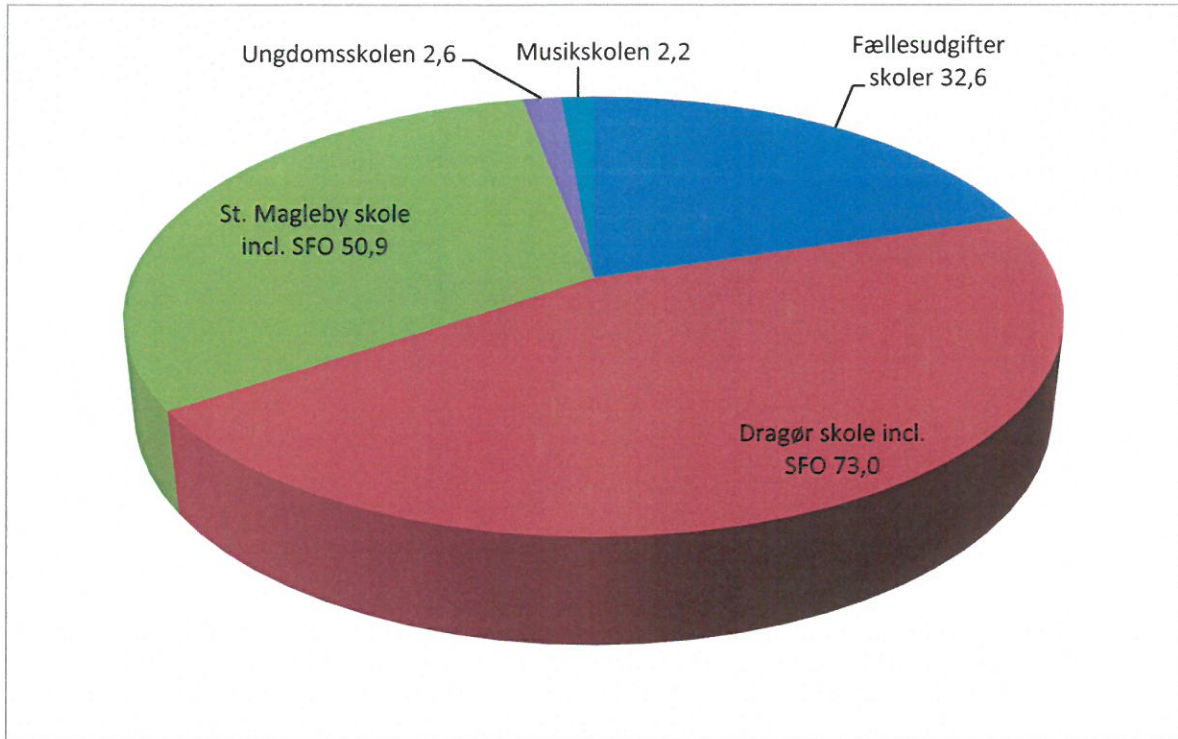
Det vedtagne byggeri på Dragør Skole Nord er påbegyndt og forventes taget i brug sommeren 2016, mens byggeriet på St. Magleby Skole, Kirkevej står færdigt. Skolen ved Vierdiget er lukket og solgt.

Inklusion

I 2015 er arbejdet med kommunens inklusionsstrategi fortsat. Blandt andet er der blevet ansat inklusionsvejledere på alle tre skolematrikler. Den fælles kommunale støttepulje til inklusion er udmøntet på disse ansættelser.

Ny ledelsesstruktur

Der blev i juni 2015 besluttet en ny og mere omfattende ledelsesstruktur. Der er derfor bevilget 2,6 mio. kr. til mere pædagogisk ledelse. Disse er udmøntet med virkning fra 1. aug. 2015 med 5/12 (svarende til 1.083.333 kr. i 2015).

Nettodriftsudgifter for folkeskoler mm. – i alt 161,3 mio.kr.

4. Kultur og Fritid

Denne sektor inkluderer en række delområder: Idræt, bibliotekerne, lokalarkivet, kulturelle aktiviteter og folkeoplysningen.

I 2015 endte regnskabet på 21,7 mio. kr. imod et budget på 23,0 mio. kr. Der er blevet givet tillægsbevillinger på 0,8 mio. kr.

4.1. Idræt

Dragør Kommune råder over Hollænderhallen, Kongelundshallen og skolernes gymnastiksale samt Dragør Søbadeanstalt.

De fleste boldbaner m.v. er placeret i området omkring Hollænderhallen.

Kongelundsfortet, som er en del af Københavns Befæstning, administreres også under denne delsektor. En del af Ungdomsskolens aktiviteter foregår på Kongelundsfortet. Fortet bruges desuden som rekreativt område med blandt andet spejderaktiviteter.

Endvidere er der tennisbaner på Engvej og golfbane på Kalvebodvej. Søsporten er primært centreret omkring Dragør Havn.

Fordelingen af hal- og banetider sker efter vedtagne principper, hvor børne- og ungdomsaktiviteter prioriteres.

4.2 Bibliotekerne

Dragør Bibliotekerne fysisk og digitalt

Dragør Bibliotekerne har 6.837 lånerne i kommunen, det er en stigning på knap 100 lånerne i forhold til sidste år. Med en samlet åbningstid på 139 timer om ugen, heraf 29 selvbetjente åbningstimer, er der god mulighed for at benytte bibliotekets fysiske tilbud. 184.604 stykker fysiske materialer blev lånt til lånerne i 2015, det er et lille fald i forhold til sidste år.

Bibliotekets digitale tilbud er tilgængelige døgnet rundt, året rundt, hvilket mange lånerne benytter sig af. Helt nøjagtigt blev det til 9.235 digitale udlån og downloads fra bl.a. E-reolen, Zinio som er en magasin- og

tidsskriftsdatabase med mere end 180 tidsskrifter. Lånerne i Dragør er glade for tidsskrifter. Det ses tydeligt på antallet af reserveringer på de fysiske tidsskrifter, mere end 2.500 gange blev tidsskrifter reserveret.

I forbindelse med renoveringen af elinstallationerne i Hollænderhallen i efteråret 2015 var der jævnlige problemer med adgangsforholdene til biblioteket i den selvbetjente tid. Det betød, at en del lånerne gik forgæves, og det havde i november og december en negativ indflydelse på besøgstallet på Biblioteket i Hollænderhallen. Vi beklager selvfølgelig den ulempe det medførte for lånerne.

Hver torsdag med undtagelse af sommerperioden og jul afholder biblioteket IT-Café i Biblioteket i Hollænderhallen. Det er et åbent tilbud, som man som borger uforpligtigende kan komme til. Man behøver ikke være låner på biblioteket for at bruge IT-Caféen og få hjælp af personalet. Der har været afholdt 40 IT-Caféer, og enkelte gange har der været temaundervisning i fx E-reolen og slægtsforskning på nettet.

Biblioteket har i 2015 håndteret 24.022 reserveringer. Det er en stigning på 4.596 reserveringer på fysiske materialer, både fra bibliotekets egen bestand og lån fra andre biblioteker.

I forhold til sidste år er besøgstallet steget. 99.273 besøgte Dragør Bibliotekerne i 2015. Det var 1.236 flere besøgende i biblioteket i Hollænderhallen og i Dragør by end sidste år.

Biblioteket som mødested

Bibliotekerne fortsætter med at prioritere det brede samarbejde i lokalsamfundet, med andre kulturinstitutioner, biograf, daginstitutioner og lokale foreninger. Der samarbejdes også med frivillige fra Aktivitetshuset, med AOF Amager og Folkeuniversitetet, som er særdeles glade for at deres undervisning kan afholdes i de skønne rammer i salen i Dragør Bibliotek.

I 2015 havde biblioteket i samarbejdet med AOF og Folkeuniversitetet fulde huse og mere til. Faktisk blev et foredrag om "Den aldrende hjerne" sådan et tilløbsstykke, at der kom 150 tilhører, så arrangementet blev afviklet på Dragør Skole Syd. Dragør Bibliotekerne afholdte 12 arrangementer for voksne med 554 deltagere i alt.

Børnebiblioteket samarbejder med dagpleje, vuggestuer, børnehaver og SFO'er om fremfindning og udbringning af materialer til institutionerne. I 2015 lånte institutionerne i alt 18.958 materialer fra biblioteket. Det er en stigning på 3.874 materialer.

Biblioteket står for Børnefilmklubben i biografen. Der var 450 tilmeldte i sæson 2014/15. Der har på bibliotekerne været afholdt 10 arrangementer og workshops for børn og deres familier, heriblandt 6 børneteaterforestillinger.

Dragør Bibliotekerne deltog i "Danmark læser dagen" d. 23.april. Her delte bibliotekets ansatte og medlemmer af biblioteksrådet 150 skønlitterære bøger ud til Dragør borgerne for at øge læseglæden og give dem, der ellers ikke læser, en god læseoplevelse.

Farvel og goddag

I oktober 2015 sagde bibliotekerne og lokalarkivet farvel til Hanne Nordahl Friis som efter 12 år i Dragør Bibliotekerne valgte at gå på pension. 1. december tiltrådte Henriette Ritz Kylmann som leder af Dragør Bibliotekerne og Lokalarkivet. Henriette er uddannet bibliotekar DB, Cand.mag. i Børne- og Ungdomskultur og formidling og Diplom i ledelse.

4. 3. Lokalarkivet

Lokalarkivet har på en række områder haft lidt færre brugere end i årene før. Det skyldes formentlig, at flere nu bruger arkivets digitale tilbud. I blev der åbnet for præsentation af arkivets billeder m.m. portalen Arkiv.dk. Her ligger ca. 9.000 historiske fotos frit tilgængelige. Arkivet har mærket en stigning i henvendelser i forbindelse med, at brugerne

forinden har betjent og benyttet de digitale tjenester.

Samarbejdet med Museum Amager er styrket og omfatter f.eks. fælles tilbud til skolerne. Arkivet samarbejder endvidere med en række foreninger, ikke mindst Dragør Lokalhistoriske Forening om udgivelse af et fælles blad, arrangementer m.m. I 2015 er der i samarbejde med dels Dragør Revyforening, dels en gruppe borgere, udgivet to bøger.

Sammen med bl.a. Dragør Ungdomsskole gennemførtes endnu engang et historieløb for skolernes 7. – 9. klasser, denne gang med et maritimt tema i forbindelse med besøg af kommunens adoptionsskib "Diana".

Lokalarkivet har i 2015 modtaget en række sager fra kommunens forvaltninger og afdelinger. Det gælder f.eks. Børn og Pædagogik, Dragør Brandvæsen og Skolen ved Vierdiget.

4.4. Kulturelle aktiviteter

Der ydes hvert år støtte til en række kulturelle aktiviteter. I 2015 er der bl.a. ydet støtte til et kunstprojekt i Hollænderhallen, børnebiografen og skilte til historisk indhold til Kongelundsfortet.

4.6 Folkeoplysningsudvalget

Folkeoplysningsudvalgets virksomhed sker på baggrund af Folkeoplysningsloven og en særlig kommunal vedtægt. Folkeoplysningsudvalget yder støtte til bl.a. foreningsaktiviteter til børn og unge og administrerer en pulje, hvor der kan søges tilskud til særlige aktiviteter m.v.

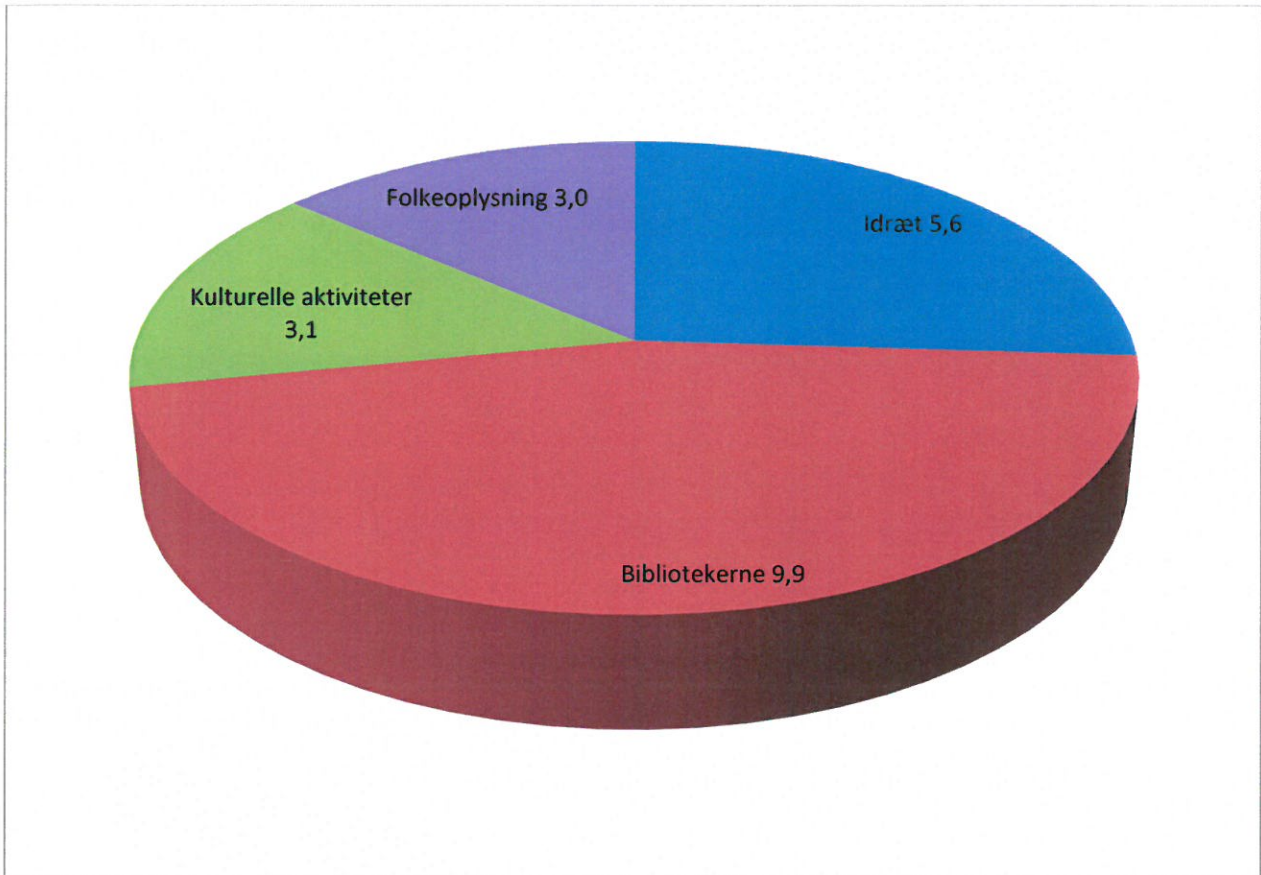
I 2012 vedtog man Dragør Kommunes lovpligtige Folkeoplysningspolitik.

Kommunalbestyrelsen besluttede, at nedsætte et nyt Folkeoplysningsudvalg og uddelegere en række beføjelser til udvalget:

- Anvisning af lokaler
- Regler for anvisning af lokaler
- Regler om lokaletilskud til den folkeoplysende voksenundervisning

- Regler om lokaletilskud til det frivillige folkeoplysende foreningsarbejde
- Regler om aktivitetstilskud til det frivillige folkeoplysende foreningsarbejde og den folkeoplysende voksenundervisning.

Nettodriftsudgifter Kultur og Fritid – i alt 21,7 mio. kr.



5. Dagtilbudsområdet

Denne sektor omfatter pasning for kommunens 0 til 6 årige børn (indtil SFO- og skolestart) samt et kommunalt fritidstilbud for de 10 til 18 årige.

I 2015 er der budgetteret med netto 77,4 mio. kr. til sektor 5. Årets samlede forbrug er 76,8 mio. kr. Der er givet tillægsbevilling for -3,3 mio. kr.

Pasningsområdet

I 2015 blev der i gennemsnit passet 651 børn i alderen 0 til 6 år.

Fordelingen af antal passede børn:

Vuggestue/dagplejebørn	219
Børnehavebørn	432
I alt	651

Der har i 2015 været ledig kapacitet af vuggestue- og børnehavepladser, og der er derfor fortsat åbent for ventelisten for 0-3 års

pladser, samt for 3-6 års pladser for udefrakommende børn.

Områdets institutioner omfatter:

- Dagplejen
- 1 vuggestue
- 4 integrerede institutioner
- 4 børnehaver.

Kommunalt fritidstilbud

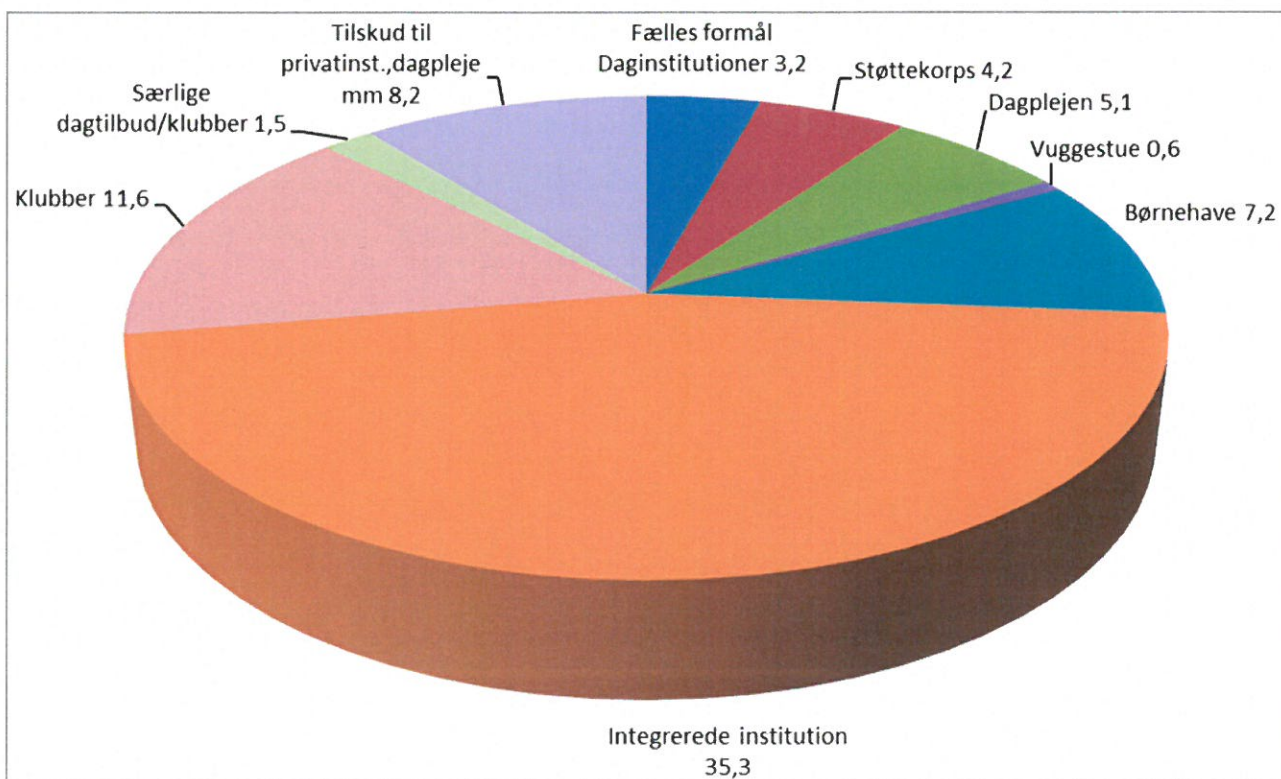
I 2015 var der i gennemsnit indmeldt 441 børn og unge i kommunens fritidsklubber.

Klubområdet består af Klub Dragør med fritidsklub på tre matrikler og en ungdomsklub-overbygning.

Pengene følger barnet

Der administreres fortsat efter et princip, hvor pengene følger barnet og dets alder. Er der indmeldt færre eller flere børn i institutionen over året justeres budgettet, så det svarer til det gennemsnitlige børnetal.

2015 Nettodriftsudgifter på Børnepasningsområdet – i alt 76,8 mio. kr.



6. Borger og Social

Sektor 6 er opdelt i 6 delsektorer. Disse omfatter arbejdsmarkedsområdet herunder kontanthjælp, aktivering og sygedagpenge, førtidspensioner, integration, socialt betingede tilskud, samt tilbud til børn, unge og voksne med særlige behov.

I 2015 er der budgetteret med netto 158,0 mio. kr. til sektor 6. Årets samlede forbrug er netto på 161,6 mio. kr.

Der er givet tillægsbevilling for -0,4 mio. kr.

6.1. Kontanthjælp og aktivering.

Denne delsektor inkluderer kontanthjælp, revalidering, aktivering, sygedagpenge, forsikrede ledige, ledighedsydelse, samt løntilskud og fleksjob. Områderne varetages af jobcenteret i Tårnby Kommune.

Antallet af kontanthjælpsmodtagere har også i 2015 været faldende. Ved udgangen af december 2014 var der 120 og i december 2015 var tallet 99.

Også på aktivering har der været et fald i 2015. I december 2014 var antallet 43 og december 2015 var det nede på 31.

Sygedagpenge

Der ses i 2015 generelt en merudgift på området som dels skyldes Falcks manglende fokus, samt at Sygedagpengekontoret i Tårnby har været ramt af personalemæssig udskiftning.

Fleksjob

Dragør kommunes udgifter til borgere der er visiteret til fleksjob har i de senere år været stærkt stigende. Men d. 1. januar 2013 trådte en grundlæggende reform af førtidspensions- og fleksjobområdet i kraft.

Kernen i den nye indsats er en omlægning og målretning af fleksjobordningen. Denne omlægning kan nu ses i regnskab 2015 hvor udgifterne er faldende.

Forsikrede ledige.

Udgifterne til forsikrede ledig er stort set uændret i forhold til 2014.

Alkohol- og stofmisbrugsbehandling.

Tårnby kommune varetager stofmisbrugsområdet, hvorimod Borger og Social varetager alkoholbehandlingen.

I 2015 blev der i alt brugt knap 500.000 kr. mod godt 800.000 i 2014 på stofmisbrugsområdet. På alkoholbehandling er udgifterne stort set uændrede i forhold til 2014.

I lovgivningen på området er indbygget en behandlingsgaranti, så de borgere der ønsker behandling skal have et tilbud. Dragør og Tårnby kommuner har fokus på at flest mulige får ambulante tilbud frem for den langt dyrere døgnbehandling.

6.2. Pension og botilbud

Denne delsektor inkluderer førtidspension, udgifter til beskyttet beskæftigelse, botilbud til handicappede, støttekontaktpersonsordningen til psykisk syge.

Reformen af førtidspensions- og fleksjobområdet trådte i kraft 1. januar 2013. Kernen af indsatsen for de mest udsatte borgere er rehabiliteringsteam og ressourceforløb målrettet den enkelte borger, hvilket har medført et væsentligt fald i antallet af tilkendte førtidspensioner og dermed også et fald i udgifterne. Borgeren får i stedet en ressourceforløbsydelse, hvilket af naturlige årsager er stigende idet 2013 og 2014 var implementeringsperioden og slår nu fuldt igennem 2015.

Tårnby Kommune varetager myndighedsopgaverne på botilbudsområdet. Kommunalbestyrelsen har vedtaget serviceniveau på området, som har været med til at få stoppe udgiftsudviklingen på området.

6.3. Integration

Antallet af flygtninge og indvandrere omfattet af integrationsloven og integrationsprogram-

met har de seneste år været stigende og igen i 2015 har vi fået flere flygtninge end i 2014. Integrationsindsatsens væsentlige mål er at hjælpe flygtninge og indvandrere til at blive selvforsørgende.

6.4. Boligsikring, boligydelse mv.

Denne delsektor inkluderer socialt betingende tilskud, hvor boligsikring og boligydelse er de væsentligste. Ydelserne afhænger af modtagerens indkomstforhold. Udgifterne er svagt stigende, hvilket skyldes stigende udgifter til udbygningen på Enggården.

6.5. Arbejdsmarkedsforanstaltninger

Denne delsektor inkluderer jobtræningsordninger og særligt tilrettelagte beskæftigelsesprojekter inklusiv opkvalificering af ansatte.

6.6. Børn og unge med særlige behov

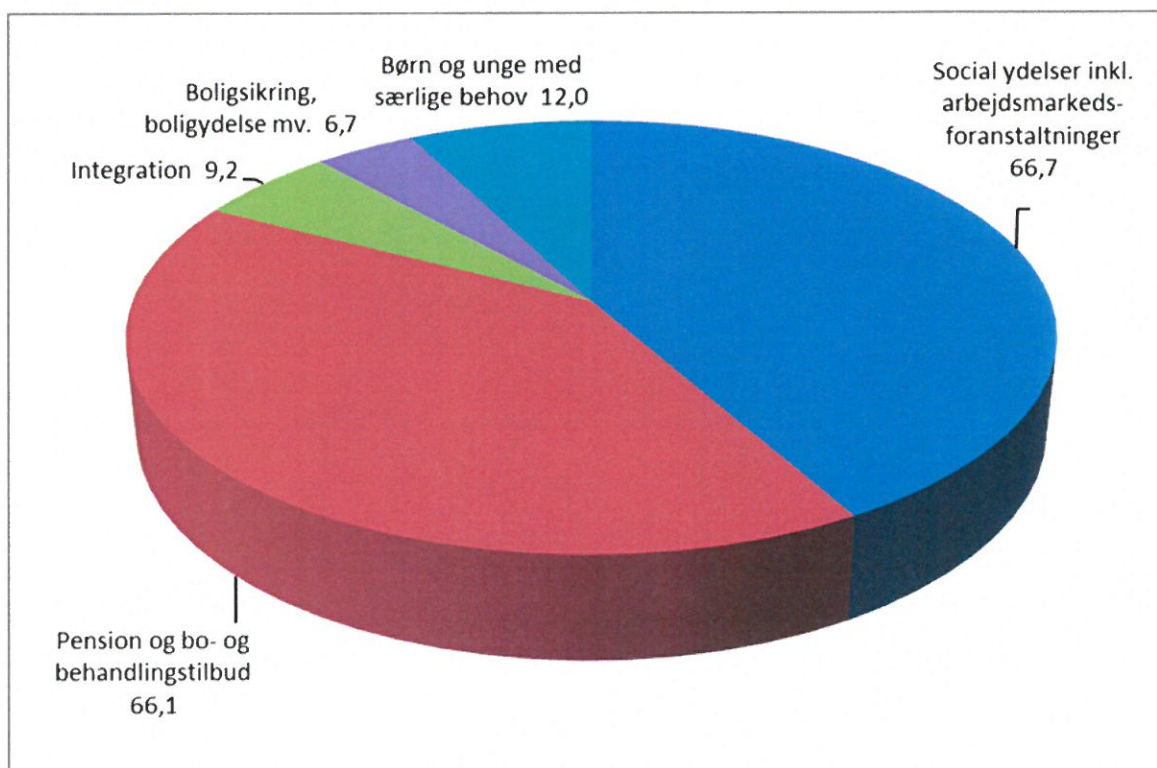
Handicap og psykiatridelingen i Tårnby va-

retager arbejdet med handicappede og kronisk syge børn. Merudgifter til familier med kronisk syge eller handicappede børn har i 2015 været på godt 1,4 mio. Et fald i forhold til 2014 på knap 0,5 mio. og forbruget er således tilbage på niveau med forbruget i 2013. Udgifterne til tabt arbejdsfortjeneste har i 2015 været 3,7 mio. kr. En stigning i forhold til 2014 på knap 0,6 mio. kr. og forbruget her er således også tilbage på niveau med forbrug i 2013.

På området for børn og unge med sociale problemer er der også i 2015 anvendt færre penge – godt 1,0 mio. kr. Udgifterne til området har været faldende.

På baggrund af udmøntning af budget 2016-2019 er familievejleder opgaven ikke længere en opgave der varetages af Dragør Kommune; men købes eksternt for derved at imødekomme den enkelte families behov.

2015 Nettodriftsudgifter - Aktivering og Social Sikring - i alt 161,6 mio. kr.



7 + 8. Ældre, handicappede, sundhed og omsorg

I 2015 er det oprindelige budget 184,4 mio. kr. Der er givet tillægsbevilling på -0,2 mio. kr., således at det korrigerede budget er 184,2 mio. kr. Årets samlede forbrug er 181,1 mio. kr.

Sektor 7 og 8 omfatter visitation, sygepleje, madservice, omsorgstandpleje, handicapkørsel, ledsageordning, støtte- og kontaktpersonsordning, ældreboliger, handicapboliger, plejeboliger, aflastning, personlig og praktisk hjælp, forebyggende besøg, daghjemsophold, rehabilitering, hospiceophold, hjælpemidler, borgerrettet sundhedsfremme og forebyggelse, sundhedsfremme og forebyggelse for bestemte grupper f.eks. kronisk syge, den kommunale sundhedspleje, børnetandplejen, genoptræning samt medfinansiering af sundhedsudgifter.

Desuden har Sundhed og Omsorg uddannelsesforpligtelsen overfor SOSU-hjælperelever, SOSU-assistentelever, sygeplejestuderende og sundhedsplejerskestuderende. På årsbasis er der 18 hjælperelever og 6 assistentelever. Den overvejende del af eleverne får voksenelevløns. Hertil kommer 8-10 sygeplejestuderende i ulønnet praktik.

Genoptræning og vedligeholdelsestræning i henhold til Serviceloven og genoptræning efter hospitalsophold i henhold til Sundhedsloven samt hjælpemiddelområdet er omfattet af det forpligtende samarbejde med Tårnby.

Stigende antal ældre med behov for hjælp
Befolkningsprognosen viser fortsat et stigende antal af ældre borgere i Dragør Kommune. Mens de "unge ældre" i Dragør Kommune er mere raske end landsgennemsnittet, og derfor ikke kræver så megen hjælp, så stiger antallet af "gamle ældre" på grund af en stigende levealder og befolkningens demografiske sammensætning, og denne gruppe har tiltagende brug for pleje- og omsorgsydelser. Stigningen i "gamle ældre" giver således en række udfordringer på ældreområdet.

Tendensen viser desuden, at et stigende antal ældre borgere bliver længere i eget hjem, og derfor også får behov for mere omfattende

hjælp i hjemmet, ofte af flere hjælpere ad gangen.

Endelig ses der en stigning i antallet af yngre borgere med uhelbredelig sygdom, som får hjælp til pleje i hjemmet i den sidste tid.

Det nære sundhedsvæsen

Sundhed og Omsorg implementerer på flere områder de opgaver og krav, som 'det nære sundhedsvæsen' stiller til kommunerne. I 'Det nære sundhedsvæsen' ligger en forventning om, at kommunen går ind og overtager nogle af de opgaver, som tidligere lå i hospitalsregi samtidig med, at opgaverne på sundhedsområdet udvides. Det stiller både organisatoriske og økonomiske krav til kommunen.

Hjemmeplejen er under forandring med det formål at kunne imødekomme kravene i det nære sundhedsvæsen. Derfor skal der arbejdes på flere niveauer i hjemmeplejen med at udvikle organisationen. Der er fokus på ledelse, kompetenceudvikling, ændret kultur og adfærd, målrettet dokumentation, effektive rutiner omkring vagtplanlægning og øget brug af digitale løsninger.

Medfinansiering af sundhedsvæsenet

Kommunerne finansierer en andel af borgernes behandling og indlæggelse på hospital, både ved ambulant behandling og under indlæggelse. Dragør Kommunes udgifter til aktivitetsbestemt medfinansiering af sundhedsvæsenet var i 2015 56,6 mio. kr.

Kommunerne kan langt fra forebygge alle indlæggelser, men det er dokumenteret, at for udvalgte målgrupper, som kommunen i forvejen er i kontakt med, er der mulighed for at forebygge indlæggelser og dermed reducere medfinansieringen. Det gælder især for + 65-årige, som modtager hjemmehjælp eller bor på plejehjem. Tal for de første ni måneder af 2015 viser, at Dragør Kommune har et forbedringspotentiale, særligt hvad angår forebyggelige indlæggelser blandt +65-årige, hvor kommunen ligger højt, sammenlignet med de øvrige 28 kommuner i Region Hovedstaden, på indlæggelser, som følge af mangel på væske.

Demens

Antallet af demente i Dragør er steget de sidste år, hvilket er i overensstemmelse med udviklingen på landsplan. Forklaringen findes bl.a. i at når antallet af 'gamle ældre' stiger, vil antallet af personer, som udvikler en demenssygdom også stige. Demensafsnittet på Omsorgscenter Enggården er i 2014 udvidet yderligere, så der nu er 21 pladser.

Hjemmehjælp og frit valg

Der var i 2015 tre private leverandører og 1 kommunal af praktisk hjælp og personlig pleje, og ca. 50 borgere modtog hjælp. I 2016 er der 1 privat og 1 kommunal leverandør.

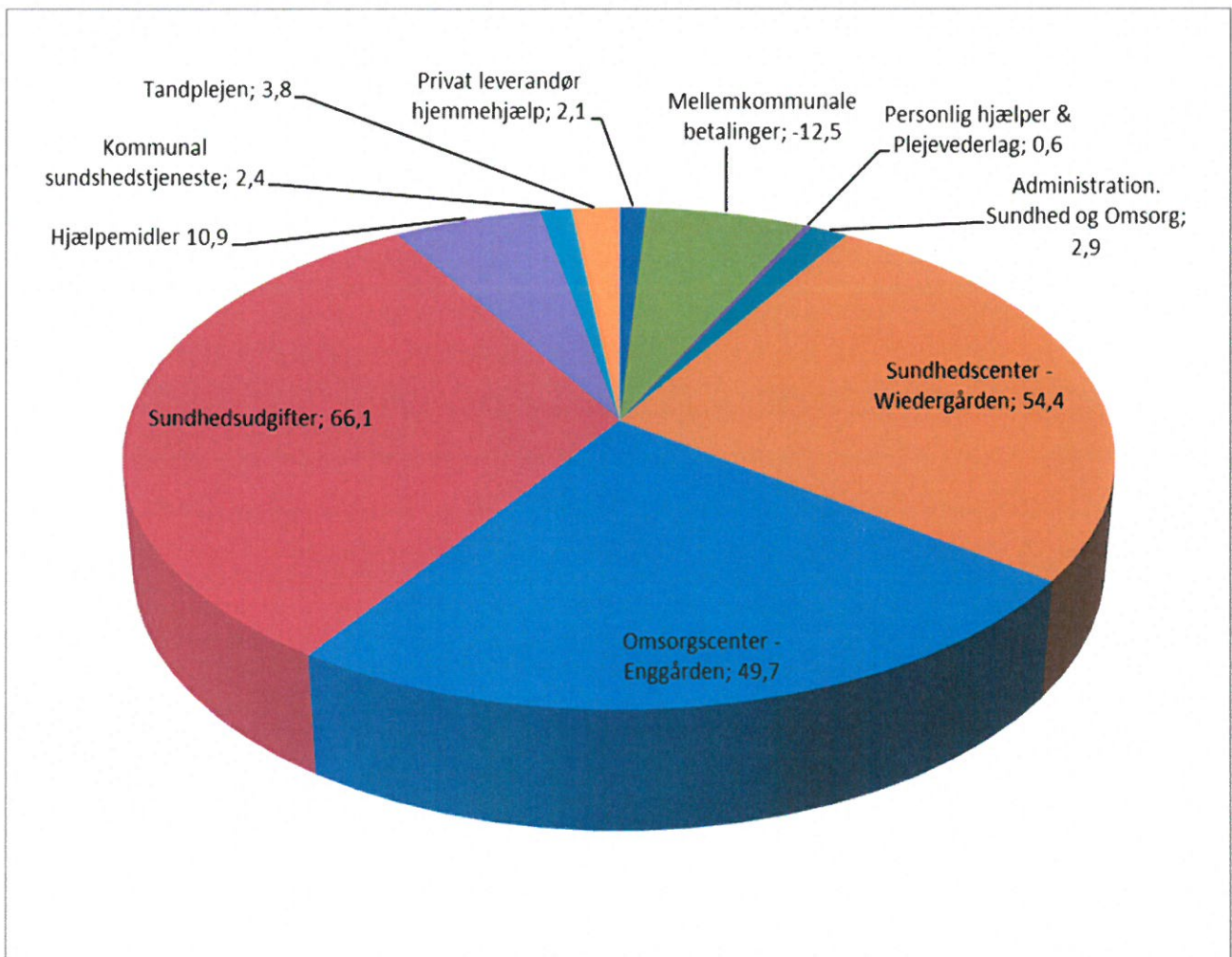
Folkesundhed

Forløbsprogrammerne blev i 2014 fuldt implementeret i kommunen således, at der nu er tilbud om et forløbsprogram til borgere med hjertekar-sygdomme, type 2 diabetes, KOL, kræft og lænde-rygproblemer.

Dragørs Aktivitetshus

Der var i 2015 ca. 1.000 brugere af huset, over 70 frivillige aktivitetsledere og ca. 1500 besøg om ugen. Der er omkring 10 faste udvalg og 60 forskellige aktiviteter om ugen. Den frivillige indsats i huset svarer til ca. 10 fuldtidsstillinger årligt.

Nettodriftsudgifter for ældreområdet og sundhedsområdet – i alt 181,1 mio. kr.



9. Forvaltningen

Sektor 9 omfatter Dragørs politiske og administrative organisation. Det vil sige vederlag mv. til Kommunalbestyrelsen, politiske udvalg, skolebestyrelser samt andre råd og nævn, udgifter til valg samt udgifter til forvaltningen, herunder løn, pension, uddannelse, forsikringer, IT og kontorhold.

Forvaltningens politiske udvalg er Økonomiudvalget. Forvaltningens opgaver er bl.a.:

- Betjening af borgerne
- Planlægning og overordnet styring af de decentrale områder
- Politisk betjening

Regnskabsresultat

Forvaltningens korrigerede budget udgjorde netto 114,2 mio. kr. Årets samlede forbrug er 112,8 mio. kr. Der er givet tillægsbevillinger for 4,1 mio. kr.

Det forpligtende Samarbejde

En række opgaver løses via Det forpligtende Samarbejde af Tårnby Kommune. Det er opgaver indenfor

- Natur og miljø
- Genoptræning og hjælpemidler
- PPR og specialundervisning
- Sociale personsager
- Handicappede
- Beskæftigelse og integration

Strukturreformen medførte desuden en række nye kommunale opgaver. Ikke alle opgaverne er omfattet af Det forpligtende samarbejde. Det er:

- Pas og kørekort (løses af Dragør)
- Fysisk planlægning (løses af Dragør)
- Kollektiv trafik (købes af Movia)
- Genoptræning af udskrevne fra hospitalet (købes af Københavns Kommune).

Fysisk planlægning

Planstrategi 2015 og Kommuneplanrevision

Kommunalbestyrelsen vedtog i december

2015 dels et forslag til Planstrategi 2015 med titlen "Fremtid med forankring" og dels, at den gældende Kommuneplan 2013 ikke grundlæggende skal revideres.

Input til planstrategien kom bl.a. fra en workshop med den samlede kommunalbestyrelse. Planstrategien har karakter af en vision for kommunens udvikling og er en strategisk ramme for den videre kommuneplanlægning. Der skal arbejdes videre med planstrategi og kommuneplanrevision i 2016.

Klimatilpasning

"Risikostyringsplan for oversvømmelse", der er en implementering af EU's oversvømmelsesdirektiv blev endelig vedtaget.

Der har i øvrigt været særlig fokus på arbejdet med beredskab i relation til risiko for stormflod og højt vand.

Havneplanlægning

Den fortsatte gennemførelse af den gældende helhedsplan for udvikling af havnens tidligere færgearealer fortsatte. Omlægning af parkeringsplads og vejadgang mv. blev færdiggjort og der indledtes dialog med de eksisterende havneerhverv, med henblik på indplacering i det nye byggefelt.

Sideløbende arbejdes med udvikling og omplacering af havnens serviceanlæg, herunder havnekontor mv.

Byudvikling ved Vierdiget

Der gennemførtes indledende høring og lokalplanlægning for en ny boligbebyggelse ved Vierdiget, med udgangspunkt i det skitseforslag for ca. 100 rækkehusboliger, der fulgte det valgte tilbud.

Lokalplan 74 blev vedtaget i november 2015, og den indledende dialog med bygherren om gennemførelsen blev iværksat.

Anden lokalplanlægning

Der gennemførtes lokalplanlægning for en ny rækkehusbebyggelse i Søvang.

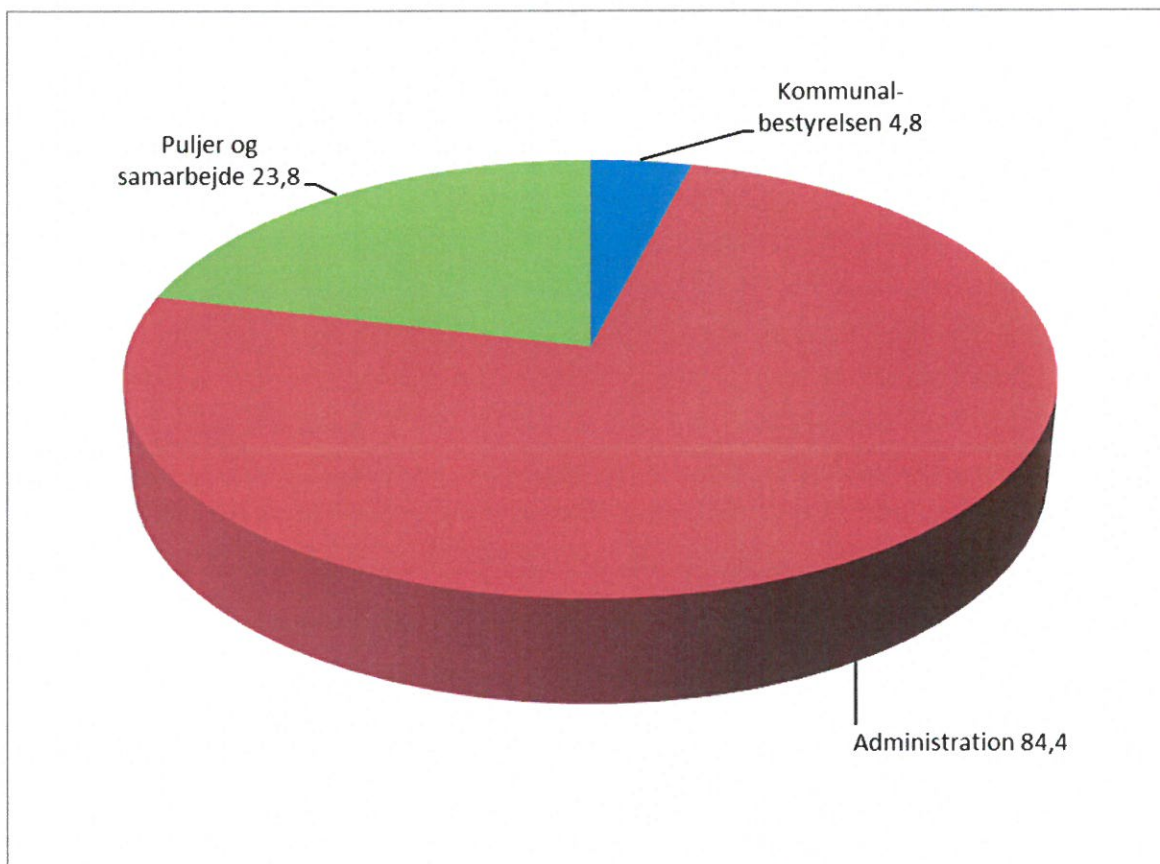
Naturpark Amager

Projektinitiativet om den langsigtede udvikling af naturområderne på Vestamager samt skov- og kystområderne i Dragør Kommune, der gennemføres i et partnerskab mellem Miljøministeriet, Københavns Kommune, Tårnby Kommune, By og Havn og Dragør Kommune, fortsattes.

På baggrund af en samlet naturparkplan opnåede Naturpark Amager at få tildelt Friluftsrådets mærkning som national naturpark.

Der blev i partnerskabet fulgt op med udarbejdelse af et projektprogram med henblik på ansøgninger om fondsstøtte, bl.a. med fokus på blå støttepunkter langs kysten.

Forvaltningens nettodriftsudgifter – i alt 112,8 mio. kr.



Regnskabsopgørelse i 1.000. kr. (Udgiftsbaseret resultatopgørelse)	Regnskab 2015	Korrigeret budget 2015	Budget 2015
A. DET SKATTEFINANSIEREDE OMRÅDE			
Indtægter			
Skatter	-858.735	-859.287	-859.287
Generelle tilskud og momsudligning	74.780	78.305	78.305
INDTÆGTER I ALT	-783.955	-780.982	-780.982
Driftsudgifter (ekskl. forsyningsvirksomheder)			
Teknik og anlæg sektor 02	36.667	36.788	36.067
Folkeskole sektor 03	161.325	164.382	158.320
Kultur og fritid sektor 04	21.681	22.961	22.182
Børnepasning sektor 05	76.784	77.400	82.991
Social service sektor 06	161.619	158.004	158.441
Ældre, handicappede og sundhed sektor 07	181.136	184.197	184.383
Forvaltning sektor 09	112.784	114.272	110.166
DRIFTSUDGIFTER I ALT	751.996	758.004	752.550
RENTER M.V.	3.572	602	822
RESULTAT AF ORDINÆR DRIFTSVIRKSOMHED	-28.387	-22.376	-27.610
Anlægsudgifter (ekskl. forsyningsvirksomheder)			
Byudvikling, bolig- og miljøforanstaltninger	8.093	13.006	7.295
Transport og infrastruktur	7.175	10.363	8.856
Undervisning og kultur	6.315	17.512	14.890
Sundhedsområdet	316	318	0
Sociale opgaver og beskæftigelse m.v	254	1.904	1.376
Fællesudgifter og administration m.v	986	723	1.112
ANLÆGSUDGIFTER I ALT	23.139	43.826	33.528
Salg af jord m.v.	-88.977	476	0
RESULTAT AF SKATTEFINANSIERET OMRÅDE	-94.225	21.926	5.918
B. DET BRUGERFINANSIEREDE OMRÅDE			
Drift - Affaldshåndtering	701	-241	-241
C. RESULTAT I ALT (A+B)	-93.524	21.685	5.677

Anmærkning: Positive tal angiver udgift. Negative tal angiver indtægt.

Finansieringsoversigt i mio. kr.

	Budget 2015	Korr. Budget 2015	Regnskab 2015
Likvid beholdning primo			100,5
Tilgang af likvide aktiver:			
Årets resultat (fra regnskabsoversigten)	-5,7	-21,7	93,5
Låneoptagelse m.v.	16,3	16,3	0,0
Finansforskydninger m.v.	-11,3	-11,3	38,0
<hr/> Tilgang af likvide aktiver i alt	<hr/> -0,6	<hr/> -16,6	<hr/> 232,0
Anvendelse af likvide aktiver:			
Afdrag på lån	-14,5	-16,1	-16,7
<hr/> Likvid beholdning ultimo			<hr/> 215,3

Balance (mio. kr.)

Ultimo 2014 Primo 2015 Ultimo 2015

AKTIVER

MATERIELLE ANLÆGSAKTIVER

Grunde	131,3	131,3	115,2
Bygninger	181,4	181,4	203,3
Tekniske anlæg, maskiner m.v.	5,7	6,7	6,7
Inventar	14,5	14,5	12,8
Anlæg under udførelse	59,3	59,3	28,5
I alt	392,3	393,3	366,5

IMMATERIELLE ANLÆGSAKTIVER

0,5 0,5 0,0

FINANSIELLE ANLÆGSAKTIVER

Aktier og andelsbeviser m.v.	252,4	252,4	367,0
Langfristede tilgodehavender	186,4	204,0	187,0
Udlæg vedr. jordforsyning og forsyningsvirksomheder	-7,3	-7,3	-6,6
I alt	431,5	449,1	547,4

OMSÆTNINGSAKTIVER

Varebeholdninger	0,0	0,0	0,0
Fysiske anlæg til salg	0,0	0,0	0,0
Tilgodehavender	39,1	39,1	21,0
Værdipapirer	0,0	0,0	0,0
Likvide beholdninger	100,5	100,5	215,3
I alt	139,6	139,6	236,3

AKTIVER I ALT

963,9 982,5 1.150,2

PASSIVER

EGENKAPITAL

Modpost for takstfinansierede aktiver	-1,8	-1,8	-1,8
Modpost for selvejende institutioners aktiver	0,0	0,0	0,0
Modpost for skattefinansierede aktiver	-391,0	-392,0	-364,7
Reserve for opskrivninger	0,0	0,0	0,0
Modpost for donationer	-1,0	-1,0	0,0
Balancekonto	-7,9	-25,1	-167,8
I alt	-401,7	-419,9	-534,3

HENSATTE FORPLIGTELSE

-124,8 -124,8 -177,4

LANGFRISTEDE GÆLDSFORPLIGTELSE

-338,1 -338,1 -320,0

NETTOGÆLD VEDR. FONDS, LEGATER, DEPOSITA M.M

-2,2 -2,2 -2,2

KORTFRISTEDE GÆLDSFORPLIGTELSE

-97,1 -97,4 -116,3

PASSIVER I ALT

-963,9 -982,5 -1.150,2

5 ÅRS HOVEDTAL

	2011	2012	2013	2014	2015
Regnskabsopgørelsen (udgiftsbaseret)					
Resultat af ordinær driftsvirksomhed	-39,6	-47,5	-61,7	-63,7	-28,4
Resultat af det skattefinansierede område	-13,9	9,7	31,4	-9,4	-94,2
Resultat af forsyningsvirksomhederne	-1,1	0,03	-1,6	-1,1	0,7
Finansielle poster					
Likvide aktiver	37,6	94,6	105,4	100,5	215,3
Gæld til forsyningsvirksomheder	-4,8	-4,8	-6,3	-7,3	-6,6
Langfristet gæld	-247,4	-292,9	-345,6	-338,1	-320

Anvendt regnskabspraksis

Generelt

Dragør Kommunes regnskab aflægges i forhold til gældende lovgivning og de retningslinier, der er fastlagt af Indenrigs- og sundhedsministeriet i Budget- og Regnskabssystem for kommunerne. Regnskabet aflægges som et totalregnskab, der omfatter alle drifts-, anlægs- og kapitalposter. I regnskabet indgår tillige udgifter, indtægter, aktiver og gæld vedrørende den selvejende daginstitution, som kommunen har driftsoverenskomst med.

Årsberetningen giver på et overordnet og overskueligt niveau oplysninger om kommunens årsregnskab.

For 2015 indeholder regnskabet ikke en omkostningsbaseret resultatopgørelse, omregningstabel eller pengestrømsopgørelse.

Ændringer i anvendt regnskabspraksis i forhold til foregående år

Økonomi- og Indenrigsministeriet har i orienteringsskrivelse af 15. april 2013 ændret reglerne for kontering i supplementsperioden. Efter de nye regler klassificeres udgifter og indtægter, der afholdes inden regnskabsårets udgang, men som vedrører efterfølgende regnskabsår som periodeafgrænsningsposter under kortfristet tilgodehavender. Udgifter og indtægter som vedrører indeværende regnskabsår, men som først betales i det efterfølgende år klassificeres som henholdsvis kortfristet gæld og kortfristet tilgodehavender. Indvirkningen af regelændringen påvirker således kommunens kortfristede tilgodehavender og den kortfristede gæld. Den nye regel er efterlevet i regnskabet.

Bortset fra ovennævnte ændring er regnskabet aflagt efter samme regnskabspraksis som sidste år.

Indregning af indtægter, udgifter og omkostninger

Indtægter indregnes så vidt muligt i såvel regnskabsopgørelse som resultatopgørel-

se i det regnskabsår de vedrører, jfr. transaktionsprincippet.

Driftsudgifter i regnskabsopgørelsen og omkostninger i resultatopgørelsen indregnes i det regnskabsår de vedrører, jfr. transaktionsprincippet, forudsat at de er kendte for kommunen inden udløbet af supplementsperioden.

Anlægsudgifter indregnes i regnskabsopgørelsen i det år, hvori anlægsudgiften afholdes. I resultatopgørelsen afskrives der første gang på et aktiv i det regnskabsår, hvori aktivet er anskaffet eller endeligt færdiggjort og klar til anvendelse.

Balancen

Balancen viser kommunens aktiver og passiver opgjort henholdsvis primo 2015 og ultimo 2015 idet der ved passiver forstås summen af egenkapital og gældsforpligtelser. Der er anvendt primo 2015 og ikke ultimo 2014.

Materielle anlægsaktiver

Aktiver indregnes som hovedregel i balancen til kostpris og afskrives over den forventede levetid. Ejendomsretten dokumenteres via bogførte fakturaer m.v.

Ejendomsretten til de i balancen indregnede grunde og bygninger er dokumenteret via elektronisk indhentede tingbogsattester.

Udgifter på over 100.000 kr. der medfører en væsentlig forbedring af et aktivs egen-skaber eller en væsentlig forlængelse af et aktivs levetid, aktiveres sammen med det pågældende aktiv og afskrives over den nye levetid. Udgifter til mindre reparationer og lignende, som ikke har væsentlig indflydelse på aktivets levetid udgiftsføres i det regnskabsår, hvori de afholdes.

Grunde og bygninger

Bygninger og grunde anskaffet før 1. januar 1999 værdiansættes til ejendomsvurderingen pr. 1. januar 2004 og afskrives i

bygningens restlevetid. Bygninger anskaffet efter 1. januar 1999 indregnes til anskaffelsespris med fradrag af afskrivninger. Der afskrives ikke på grunde.

Øvrige materielle anlægsaktiver

Øvrige materielle anlægsaktiver er indregnet til anskaffelsespris med fradrag af afskrivninger.

Aktiver til over 100.000 kr., der indgår som en del af et større anlæg, registreres som et samlet anlæg, det vil især være aktiver som inventar på skoler, institutioner m.v. Inventar indkøbt til samme formål aktiveres, når der er tale om nybygning eller om en væsentlig modernisering og udvidelse.

Aktiver med kostpris på under 100.000 kr. eller en levetid på under 1 år udgiftsføres i anskaffelsesåret.

Afskrivninger foretages lineært over følgende forventede levetider:

- Bygninger 15 - 50 år
- Tekniske anlæg, maskiner m.v. 5 - 15 år
- Inventar, IT-udstyr m.v. 3 - 10 år

For enkelte aktiver fastsættes ved anskaffelsen en forventet scrapværdi, der ikke afskrives.

Der afskrives ikke på materielle anlæg under udførelse. Først når anlægget er udført, påbegyndes afskrivning over anlæggets forventede levetid.

Infrastrukturelle anlægsaktiver (veje m.v.) samt ikke-operationelle anlægsaktiver (arealer til rekreative formål samt naturbeskyttelsesformål) indregnes ikke i balancen.

Finansielt leasede anlægsaktiver

Leasingkontrakter for materielle aktiver, hvor Dragør Kommune har alle væsentlige risici forbundet med ejendomsretten, registreres i anlægskartoteket og indregnes til kostprisen.

Finansielt leasede aktiver afskrives over

den forventede levetid, der fastsættes efter typen af aktiv.

Immaterielle anlægsaktiver

Immaterielle anlægsaktiver, der defineres som identificerbare ikke-finansielle aktiver uden fysisk substans til vedvarende eje eller brug, f.eks. investering i systemudvikling indgår ikke i balancen. Kun et meget lille IT-system kan henføres hertil.

Finansielle anlægsaktiver

Tilgodehavender er optaget i balancen til nominal værdi under de respektive regnskabsposter hertil.

Andele af interessentskaber, som Dragør Kommune har medejerskab til, indgår i balancen med den andel af virksomhedernes indre værdi, jf. senest foreliggende årsregnskab, som svarer til kommunens ejerandel.

Tilgodehavender er optaget i balancen til nominal værdi under de respektive regnskabsposter hertil. Der nedskrives til imødegåelse af forventede tab til nettorealisationsværdien.

Ændringen i det forventede tab på tilgodehavender indregnes via balancen, således at det ikke påvirker årets omkostningsregnskab.

Omsætningsaktiver

Udgifter til indkøb af forbrugsvarer, hjælpemidler m.v. udgiftsføres på anskaffelsestidspunktet. Der er ikke registreret varebeholdninger over 1 mio. kr. eller beholdninger med væsentlige forskydninger mellem årene.

Bygninger til salg er opskrevet til forventet salgspris.

Hensatte forpligtelser

Forpligtelser indregnes i balancen, når kommunen på balancedagen har en retslig eller faktisk forpligtelse, som resultat af en tidligere begivenhed, og det er sandsynligt, at afviklingen heraf vil medføre et træk på kommunens økonomiske ressourcer, og der kan foretages en pålidelig løbsmæssig måling af forpligtelsen.

Pensionsforpligtigelser, der ikke er forsikringsmæssigt afdækket vedrørende tjenestemandsansatte og ansatte på tjenestemandslignende vilkår, optages i balancen under forpligtigelser. Kapitalværdien af pensionsforpligtigelsen er beregnet aktuarmæssigt ud fra forudsætninger fra ISM. Minimum hvert 5. år foretages en aktuarmæssig beregning af pensionsforpligtigelsen vedrørende tjenestemænd. Der er foretaget en aktuarmæssig opgørelse for regnskab 2015. ISM har fastlagt en pensionsalder på 62 år og opgørelsesrente på 2%.

Fra og med regnskab 2008 indregnes hen-satte forpligtigelser vedrørende eksempelvis miljøforurening, indfrielse af garantier til enkeltpersoner i henhold til social-/boliglovgivning, retssager og erstatningskrav på balancen til den løbende ydelses kapitaliserede værdi opgjort pr. forpligtigelse.

Fratrædelsesbeløb ved udløb af åremålsansættelser optages til nominel værdi i overensstemmelse med de indgåede aftaler. I forhold til miljøforpligtigelserne, åremålsansættelserne og øvrige forpligtigelser er årets ændring i forpligtigelserne omkostningsregistreret på driften på de relevante funktioner.

Finansielle gældsforpligtigelser

Langfristet gæld til realkreditinstitutter og banker er optaget med restgælden ultimo året.

Restleasingforpligtelsen vedrørende finansielt leasede aktiver indregnes i balancen som en gældsforpligtelse.

Andre gældsforpligtigelser, som omfatter gæld til leverandører, andre myndigheder samt anden gæld, måles til nominel værdi.

Ændret regnskabspraksis i 2009 og 2010

Anvendt regnskabspraksis er som konsekvens af nye udmeldinger fra ISM ændret på følgende områder:

Fra og med 2009 er regnskabskravene ændret, så private donationer af aktiver eller modtagne tilskud på 100.000 kr. eller

derover til helt eller delvis finansiering af aktiver, der indgår i kommunens serviceproduktion, håndteres således: aktivet indregnes til den kostpris, som kommunen skulle betale for det, hvis det ikke var modtaget som en donation (dagsværdi) og der optages samtidigt en tilsvarende passivpost som modpost for donationer. Der foretages løbende afskrivning på det anskaffede/modtagne aktiv. Den modtagne donation indtægtsføres i omkostningsregnskabet over aktivets levetid.

Fra og med regnskabsåret 2010 er kommunens regnskabspraksis ændret, så feriepengeforpligtelsen ikke indgår i kommunens regnskabsaflæggelse for 2011. Der er i den forbindelse foretaget tilpasning af kommunens balance (kortfristet gæld).

Fra og med 2010 er specifikationen af materielle aktiver udvidet, således at værdien af "grunde" og "bygninger" opgøres hver for sig. Tidligere blev grunde og bygninger opgjort i et beløb.

Egenkapital

I egenkapitalen er også indeholdt selvejende institutioner, som kommunen har indgået driftsoverenskomst med og en modpost for modtagne donationer til anskaffelse af aktiver.

Noter

Note 1

Indskud i Landsbyggefonden skal ifølge Social- og Indenrigsministeriets regler ikke værdiansættes i balancen.
Indskuddet udgør 19,7 mio. kr. ultimo 2015.

Noter

Note 2

Uforbrugte driftsbevillinger der er overført til næste år (1.000 kr.)	Til 2013	Til 2014	Til 2015	Til 2016
By-, Erhverv- og Planudvalg	672	1.051	303	279
Børne-, Fritids- og Kulturudvalget	2.958	2.898	1.840	2.769
Social- og Sundhedsudvalg	0	65	1.676	-1
Økonomiudvalget	480	707	1.617	2.678
I alt overførsler	4.110	4.721	5.436	5.725

Note 3

Uforbrugte anlægsbevillinger, der er overført til næste år (1.000 kr.)	Til 2013	Til 2014	Til 2015	Til 2016
By-, Erhverv- og Planudvalg	6.989	14.953	25.823	40.245
Børne-, Fritids- og Kulturudvalget	58.249	0	0	0
Øvrige anlæg - Anlægsudgifter	1.962	0	0	0
Øvrige anlæg - Anlægsindtægter				
I alt overførsler	67.200	14.953	25.823	40.245

Note 4*

Beregning af indre værdi (1.000 kr.):	Egenkapital	Andel	Indre værdi	Regnskabsår
Interessentskaber				
HMN	1.957.522	0,6149%	12.037	2014
Amager Forbrænding	704.880	2,36%	16.665	2014
SMOKA	15.120	1,17%	176	2014
Aktieselskaber				
Dragør Vand A/S	2.002.936	1,92%	38.456	2014
Dragør Spildevand A/S	7.491.192	4,00%	299.648	2014
I alt			366.982	

Note 5

Udvikling i egenkapital (1.000 kr.):	
Egenkapital primo:	-419.942
+/- udvikling i modposter til taksfinansierede aktiver	2
+/- udvikling i modposter til selvejende institutioners aktiver	0
+/- udvikling i modposter til skattefinansierede aktiver	27.344
,+/- udvikling i modposter for donationer	977
+/- udvikling i modposter til reserve for opskrivning	0
+/- udvikling på balancekontoen, inkl. Primokorrekationer	-142.630
+/- resultat i flg. resultatopgørelsen	-93.524
+/- Øvrige reguleringer	-49.106
Egenkapital ultimo 2015:	-534.249

* Indre værdi er periodiseret, således at der først er regulering i næste regnskabsår pga. interessentselskabernes regnskaber først er revisionspåtegnet i maj 2016.

Note 6**Konvertering af lån i 2015**

Lånenummer	Restgæld	Udløb lån	Restløbetid
201035391	7.400.000	30.03.2030	14,26
201136879	2.827.975	29.03.2031	15,25
201340718	16.082.215	28.06.2038	22,51
I alt	26.310.190		
Nyt lån 201544872	26.310.190	23.05.2035	19,41

Swap-aftaler

Ved optagelse af et lån i 2009 blev der indgået en swap-aftale fra variabel rente til fast rente

	Hovedstol	Restgæld	Udløbstid	Rente
KommuneKredit	80,3 mio. kr.	53,8 mio. kr.	20.03.2026	4,16 %

Repoforretning

Der er indgået en aftale om repoforretning på 165 mio. kr.

By, Erhverv og Planudvalget

Regnskabsoversigt i hele kr.

By, Erhverv og Planudvalget

Renovation (sektor 1)

Teknik og Miljø (sektor 2)

Forvaltning (sektor 9)

Regnskab		Oprindeligt budget		Omlaceringer		Tillægsbevillinger	
2015	2015	2015	2015	2015	2015	2015	2015
Udgift	Indtægt	Udgift	Indtægt	Udgift	Indtægt	Udgift	Indtægt
61.112.817	-23.268.475	55.010.926	-18.758.265			980.696	-122.000
12.583.796	-11.883.111	11.667.562	-11.908.290				
48.051.996	-11.385.364	42.916.565	-6.849.975			843.252	-122.000
477.025		426.799				137.444	

Sektor 1 Forsyning

Regnskabsoversigt i hele kr.

	Regnskab		Oprindeligt budget		Omplaceringer		Tillægsbevillinger	
	2015	2015	2015	2015	2015	2015	2015	2015
	Udgift	Indtægt	Udgift	Indtægt	Udgift	Indtægt	Udgift	Indtægt
Samlet resultat	12.583.796	-11.883.111	11.667.562	-11.908.290	0	0	0	0
013860 Generel administration	2.163.584	-1.047.245	1.405.431	-1.434.431				
Renovation	2.163.584	-1.047.245	1.405.431	-1.434.431				
013861 Ordninger for dagrenovation - restaffald	4.871.459	-5.260.818	4.658.761	-4.754.881				
Renovation	4.871.459	-5.260.818	4.658.761	-4.754.881				
013862 Ordninger for storskald og haveaffald	626.588	-722.888	696.804	-711.179				
Renovation	626.588	-722.888	696.804	-711.179				
013863 Ordninger for glas, papir og pap	1.043.943	-747.243	1.016.448	-1.037.419				
Renovation	1.043.943	-747.243	1.016.448	-1.037.419				
013864 Ordninger for farligt affald	-34.221	-69.742	68.957	-70.380				
Renovation	-34.221	-69.742	68.957	-70.380				
013865 Genbrugsstationer	3.900.000	-4.030.940	3.821.161	-3.900.000				
Renovation	3.900.000	-4.030.940	3.821.161	-3.900.000				
013866 Øvrige ordninger og anlæg	12.442	-4.235						
Renovation	12.442	-4.235						

Sektor 2 Teknik og Miljø

Regnskabsoversigt i hele kr.

	Regnskab		Oprindeligt budget		Omlaceringer		Tillægsbevillinger	
	2015	2015	2015	2015	2015	2015	2015	2015
	Udgift	Indtægt	Udgift	Indtægt	Udgift	Indtægt	Udgift	Indtægt
Samlet resultat	48.051.996	-11.385.364	42.916.565	-6.849.975	0	0	843.252	-122.000
002205 Ubestemte formål	5.446	-424.220	3.010	-403.709				
Udlejning	5.446	-424.220	3.010	-403.709				
002510 Fælles formål	553.217		97.220	0	300.990		150.311	
Teknik og Miljø fæll	553.217		97.220	0	300.990		150.311	
002511 Beboelse	496.618	-399.212	345.779	-456.695				
Udlejning	496.618	-399.212	345.779	-456.695				
002512 Erhvervsjendomme	24.155	-663.142	75.372	-578.292		-96.000		
Havnen	24.155	-663.142	75.372	-578.292		-96.000		
002513 Andre faste ejendomme	15.977	-31.279	36.219	-38.528			-26.637	
Udlejning	7.622	-31.279		-38.528				
Krudthuset matr. 92A	8.356		26.487				-16.905	
Vandtårn Nyby 6			3.110				-3.110	
Sekskanten			6.622				-6.622	
002820 Grønne områder og naturpladser	118.855	-295.872	280.425	-192.300				
Udlejning	509	-295.872		-192.300				
Grønne områder	86.026		246.614					
Fælles funktioner V	32.321		33.811					
003231 Stadion og idrætsanlæg	669.528	-77.770	640.507				-87.257	
Hollænderhallen	385.607		250.022				141.733	
Kongelundshallen	41.629		67.121				-10.331	
Kraftvarmeanlæg	-49.738		100.129				-218.659	
Fælles funktioner V	292.029	-77.770	223.235					
003235 Andre fritidsfaciliteter	3.468		34.112					
Fælles funktioner V	3.468		34.112					
003850 Naturforvaltningsprojekter	180.234		208.385					
Naturpulje	180.234		208.385					
004871 Vedligeholdelse af vandløb	85.888		102.337					
Fælles funktioner V	85.888		102.337					
005280 Fælles formål	69.212		66.318					
Miljøbeskyttelse	69.212		66.318					
005285 Bærbare batterier			5.217					
Miljøbeskyttelse			5.217					
005289 Øvrig planlægning, undersøgelser, tilsyn m.v.	63.988	-56.176	247.401	-23.678				-32.000
Miljøbeskyttelse	63.988	-56.176	247.401	-23.678				-32.000
005591 Skadedyrsbekæmpelse	100.410	-93.181	21.773	0			104.000	-90.000
Skadedyrsbekæmpelse	100.410	-93.181	21.773	0			104.000	-90.000
005895 Redningsberedskab	4.642.965	-500.176	3.636.015	-17.248	0		28.890	
Forebyggelse redning	197.707		74.344				90.000	
Afhjælpende indstats	4.445.258	-500.176	3.561.671	-17.248	0		-61.110	
022201 Fælles formål	15.707.802	-2.618.989	12.125.555		-25.225		600.771	
Fælles funktioner V	15.707.802	-2.618.989	12.125.555		-25.225		600.771	
022205 Driftsbygninger og -pladser	954.365		883.556					
Fælles funktioner V	954.365		883.556					
022811 Vejvedligeholdelse m.v.	4.413.342	-345.512	4.573.679		-273.979		-57.407	
Fælles funktioner V	1.342.057	-229.119	1.278.472					
Fremmed arb. V og G	1.369	-1.369						
Vejvedligeholdelse	3.070.477	-115.024	3.295.207		-273.979		-57.407	
Vejbelysning (salgs)	-562							
022812 Belægnings m.v.	575.339	-123.558	454.696		-50.225			
Fælles funktioner V	575.339	-123.558	454.696		-50.225			
022814 Vintertjeneste	731.500		1.050.957					
Fælles funktioner V	731.500		1.050.957					
023230 Fælles formål	349.765	-24.300	13.244		198.754			
Fælles funktioner V	349.765	-24.300	13.244		198.754			
023231 Busdrift	9.462.443		10.091.787					
Kollektiv trafik	9.462.443		10.091.787					
023541 Lystbådehavne m.v.	4.895.637	-5.731.979	4.629.711	-5.139.525	-90.090	96.000	-337.684	
Havnen	3.849.288		4.539.214	-25.000	-487.332	25.000	-337.684	
Havnen drift	1.110.023	-720.553	90.497		397.242	-50.000		
Havnen Indtægter	-63.674	-5.011.426		-5.114.525		121.000		
023542 Kystbeskyttelse	102.836	0	118.791					
Fælles funktioner V	102.836	0	118.791					
032201 Folkeskoler	832.475		908.842				70.799	
Dragør Skole Nord	315.568		280.021				185.841	
Dragør Skole Syd	292.724		277.914				66.782	
St. Magleby Skole v.	216.977		350.907				-189.030	
St. Magleby Skole v.	7.206		0				7.206	
032205 Skolefritidsordninger	507.438		285.444				328.577	
Nordstrandens SFO	37.821		44.446				43.375	
Blushøj SFO	41.431		29.999				33.217	
Jægervejens SFO	27.406		33.009				21.393	
Kirkevejens SFO	22.136		61.001				-29.129	
Rødtjørnens SFO	162.683		19.769				142.914	
Strandengens SFO	144.598		72.338				54.141	

Sektor 2 Teknik og Miljø

Regnskabsoversigt i hele kr.

	Regnskab		Oprindeligt budget		Omplaceringer		Tillægsbevillinger	
	2015	2015	2015	2015	2015	2015	2015	2015
	Udgift	Indtægt	Udgift	Indtægt	Udgift	Indtægt	Udgift	Indtægt
Sølyst SFO	71.362		24.882				62.666	
033250 Folkebiblioteker	167.948		62.004				92.234	
Biblioteket	167.948		62.004				92.234	
033560 Museer	106.311		21.671		15.000			
Kultur og foren. hav	106.311		21.671		15.000			
033870 Fælles formål	177.273		134.643					
Kultur og foren. hav	177.273		134.643					
052513 Integreerede institutioner (institutioner som omfatter mind	210.058		129.125				69.135	
Vierdigets Børnehave	58.030		58.894				-20.392	
Børnehavnen Sølyst	130.877		38.226				90.237	
Kornblomsten	21.151		32.005				-710	
052514 Daginstitutioner(institutioner kun for børn indtil skolestart)	274.067		300.989				-61.648	
Nordstrandens vugges	42.915		32.005				33.157	
Køjevænget	81.595		79.762				-28.248	
Harevænget	83.264		64.011				12.938	
Hollænderhuset	52.856		45.449				-6.510	
Høgevænget	13.438		79.762				-72.985	
052516 Klubber og andre socialpædagogiske fritidstilbud	179.174		161.230				60.104	
Elisenborg	60.276		52.673				11.812	
Krudthuset	25.527		36.119				4.281	
St. Magleby fritidsk	14.960		47.556				-19.517	
Sølyst klub	78.410		24.882				63.528	
053234 Plejehjem og beskyttede boliger	425.989		336.808				-119.229	
Enggården	425.989		336.808				-119.229	
064550 Administrationsbygninger	948.271		833.743		-75.225		28.293	
Rådhuset	948.271		833.743		-75.225		28.293	

Sektor 9 Forvaltningen

Regnskabsoversigt i hele kr.

Samlet resultat
064862 Turisme
Turisme
Borgmestersekretaria
064867 Erhvervs-service og iværksætter
Erhverv

Regnskab		Oprindeligt budget		Omlaceringer		Tillægsbevillinger	
2015	2015	2015	2015	2015	2015	2015	2015
Udgift	Indtægt	Udgift	Indtægt	Udgift	Indtægt	Udgift	Indtægt
477.025	0	426.799	0	0	0	137.444	0
236.081		321.126					
152.201		208.756					
83.880		112.370					
240.944		105.673				137.444	
240.944		105.673				137.444	

Børn-, Fritids- og Kulturudvalget

Regnskabsoversigt i hele kr.

Børne-, Fritids- og Kulturudvalget
 Skoler (sektor 3)
 Kultur (sektor 4)
 Institutions området (sektor 5)
 Børneteam (sektor 6)

Regnskab		Oprindeligt budget		Omlaceringer		Tillægsbevillinger	
2015		2015		2015		2015	
Udgift	Indtægt	Udgift	Indtægt	Udgift	Indtægt	Udgift	Indtægt
313.602.458	-41.820.598	326.063.958	-47.815.054	-3.633.100	3.633.100	2.451.743	-3.938.760
177.767.192	-16.441.839	172.191.240	-13.871.143	2.803.484	-543.606	3.801.679	
22.720.182	-1.039.339	23.098.374	-916.397	-16.271	16.271	779.356	
100.589.134	-23.804.987	113.458.832	-30.468.114	-6.420.313	4.160.435	607.725	-3.938.760
12.525.949	-534.433	17.315.512	-2.559.400			-2.737.017	

Sektor 3 Folkeskolen
Regnskabsoversigt i hele kr.

	Regnskab		Oprindeligt budget		Omlaceringer		Tillægsbevillinger	
	2015	2015	2015	2015	2015	2015	2015	2015
	Udgift	Indtægt	Udgift	Indtægt	Udgift	Indtægt	Udgift	Indtægt
Samlet resultat	177.767.192	-16.441.839	172.191.240	-13.871.143	2.803.484	-543.606	3.801.679	0
032201 Folkeskoler	96.401.176	-1.982	90.011.185		3.492.957		3.083.941	
Fællesudgifter skole	1.444.638		2.071.200		-955.602		1.313.000	
Skolebiblioteker	265.558		260.155					
Dragør skole Nord	33.108.877	-2.559	28.871.230		3.273.772		1.074.388	
Dragør skole Syd	23.369.836		21.924.470		720.184		606.694	
St. Magleby skole	38.212.267	577	36.884.130		465.739		78.723	
St. Magleby skole v.	0		0		-11.136		11.136	
032202 Fællesudgifter for kommunens samlede skolevæsen	12.917.096	-5.173.750	12.615.693	-3.918.160	-408.273		8.032	
Fællesudgifter skole	12.917.096	-5.173.750	12.615.693	-3.918.160	-408.273		8.032	
032203 Syge- og hjemmeundervisning	427.704		275.253				124.747	
Syge og hjemmeunderv	427.704		275.253				124.747	
032204 Pædagogisk psykologisk rådgivning m.v.	1.827.179		4.793.176		-2.777.808			
Pædagogisk psykologi	1.827.179		4.793.176		-2.777.808			
032205 Skolefritidsordninger	38.408.975	-9.181.813	35.741.035	-8.660.935	2.692.064	-543.606	1.313.858	
Fælles SFO	7.603.082	-9.182.012	9.084.519	-8.660.935	-236.718	-543.606	-507.598	
SFO Nord - Fælles	16.890.086		15.022.729		478.862		778.820	
Nordstrandens SFO	390.642		396.935		-29.345		-98.678	
Hartkorn SFO	431.403		367.225		37.549		11.187	
Jægervejens SFO	195.269		285.109		-40.937		10.705	
Blushøj SFO	217.762		274.748		-6.443		-6.654	
SFO St. Magleby - Fæ	10.849.435		8.746.570		2.110.910		882.774	
Kirkevejens SFO	448.799		506.048		-12.044		87.017	
Strandengens SFO	387.684	198	519.794		-93.543		-56.734	
Sølyst SFO	227.332		257.732		-11.361		31.686	
Rødtjørnen SFO	291.762		279.626		-6.683		54.571	
Hovedgaden SFO	475.719				501.817		126.762	
032206 Befordring af elever i grundskolen	1.401.009		1.737.469		-266.249		-54.966	
Befordring af elever	1.401.009		1.737.469		-266.249		-54.966	
032207 Specialundervisning i regionale tilbud	230.385		374.532					
Specialundervisning	230.385		374.532					
032208 Kommunale specialskoler, jf. folkeskolelovens § 20, stk. 2 o Kommunale specialsko	9.640.363		10.664.024		-377.576		-323.863	
Kommunale specialsko	9.640.363		10.664.024		-377.576		-323.863	
032209 Efter- og videreuddannelse i folke- skolen	616.587	-621.019						
Fællesudgifter skole	616.587	-621.019						
032210 Bidrag til statslige og private skoler	1.625.203		1.792.327				-167.124	
Bidrag til private o	1.625.203		1.792.327				-167.124	
032212 Efterskoler og ungdomskostskoler	1.816.277		1.538.269				278.008	
Efterskoler og ungd	1.816.277		1.538.269				278.008	
032214 Ungdommens Uddannelsesvejledning	2.127.172		2.082.249					
Ungdommens Uddannelse	2.127.172		2.082.249					
032216 Specialpædagogisk bistand til børn i førskolealderen	96.162		40.433		-40.433			
Specialpæd.bistand t	96.162		40.433		-40.433			
032217 Specialpædagogisk bistand til voksne	252.146		405.834					
Specialpæd.bistand t	252.146		405.834					
033044 Produktionsskoler	192.459		241.695				-49.236	
Ungdomsuddannelser	192.459		241.695				-49.236	
033045 Erhvervsgrunduddannelsers skoleophold	722.587		774.643					
Ungdomsuddannelser	722.587		774.643					
033046 Ungdomsuddannelse for unge med særlige behov	2.818.284		3.255.859				-355.859	
Ungdomsuddannelser	2.818.284		3.255.859				-355.859	
033563 Musikarrangementer	3.307.406	-1.109.796	3.125.386	-1.292.048	488.802		-60.409	
Musikskolen	3.307.406	-1.109.796	3.125.386	-1.292.048	488.802		-60.409	
033876 Ungdomsskolevirksomhed	2.939.023	-353.480	2.722.178				4.550	
Ungdomsskolen	2.939.023	-353.480	2.722.178				4.550	

Sektor 4 Kultur og Fritid

Regnskabsoversigt i hele kr.

	Regnskab		Oprindeligt budget		Omplaceringer		Tillægsbevillinger	
	2015	2015	2015	2015	2015	2015	2015	2015
	Udgift	Indtægt	Udgift	Indtægt	Udgift	Indtægt	Udgift	Indtægt
Samlet resultat	22.720.182	-1.039.339	23.098.374	-916.397	-16.271	16.271	779.356	0
003231 Stadion og idrætsanlæg	5.725.929	-496.704	5.590.604	-265.356	129.608		120.048	
Idrætsanlæg	335.315		351.373					
Hollænderhallen	4.774.984	-434.279	4.313.115	-144.619	111.616		209.674	
Kongelundshallen	275.037	-20.875	292.933	-35.925	17.992		-89.626	
Cafeterie i Hollænde	125.809	-41.550	129.025	-84.812				
OPP projekt Svømmehal	214.783		504.158					
003235 Andre fritidsfaciliteter	646.853	-240.100	715.688	-366.395	-65.608			
Søbadeanstalten	513.779	-240.100	525.964	-183.708	-65.608			
Kongelundsfortet	133.075		189.724	-182.687				
003250 Folkebiblioteker	10.169.015	-227.223	10.333.001	-209.632	-16.271	16.271	659.308	
Folkebiblioteker	9.291.007	-205.098	9.483.423	-205.243	-16.271	16.271	626.168	
Lokalarkivet	878.009	-22.125	849.578	-4.389	0		33.140	
003560 Museer	2.814.401		2.868.091				0	
Museum	2.814.401		2.868.091				0	
003561 Biografer	115.000		150.189					
Biograf	115.000		150.189					
003564 Andre kulturelle opgaver	275.039	-58.520	336.084	-69.809	0			
Andre Kulturelle opg	142.136	-58.520	186.592	-69.809				
Kedelhuset	132.904		149.492		0			
003870 Fælles formål	215.240		375.174					
Fælles formål - Folk	215.240		375.174					
003872 Folkeoplysende voksenundervisning	858.972	-16.792	651.808	-5.205				
Fælles formål - Folk	566.680	-16.792	651.808	-5.205				
Selvejende/privat Fo	292.292							
003873 Frivilligt folkeoplysende foreningsarbejde	1.260.222		1.272.779					
Selvejende/privat Fo	1.260.222		1.272.779					
003874 Lokaletilskud	639.509		804.956		-64.000			
Selvejende/privat Fo	639.509		804.956		-64.000			

Sektor 5 Dagtilbudsområdet

Regnskabsoversigt i hele kr.

	Regnskab		Oprindeligt budget		Omplaceringer		Tillægsbevillinger	
	2015	2015	2015	2015	2015	2015	2015	2015
	Udgift	Indtægt	Udgift	Indtægt	Udgift	Indtægt	Udgift	Indtægt
Samlet resultat	100.589.134	-23.804.987	113.458.832	-30.468.114	-6.420.313	4.160.435	607.725	-3.938.760
052510 Fælles formål	10.982.198	-3.543.163	18.189.641	-8.175.496	-4.621.403	3.406.360	-2.302.494	-3.938.760
Fælles formål Daginstitutioner	6.755.757	-3.543.163	13.393.456	-8.175.496	-5.135.746	3.406.360	-1.211.294	-3.938.760
Støttekorps	4.226.441		4.796.185		514.343		-1.091.200	
052511 Dagpleje	6.232.215	-1.178.620	7.002.117	-1.648.908	2.655.575		66.994	
Dagplejen	5.730.751	-1.177.120	6.496.565	-1.648.908	2.655.575		66.994	
Tilsynsførende	501.464	-1.500	505.552		0		0	
052513 Integreerede institutioner (institutioner som omfatter mind	36.754.934	-1.460.075	36.471.428	-1.191.304	-270.735		1.572.646	
Integrede institution - Fælles	2.067.211	0	2.798.084	0				
Køjevænget	13.580.690	-1.080.787	12.520.509	-507.599	389.866		617.851	
Harevænget	7.898.942	-379.289	8.285.077	-352.212	-82.258		169.796	
Hollænderhuset	5.771.596		4.708.885	0	461.843		145.464	
Høgevænget	7.436.494		8.158.873	-331.493	-1.040.186		639.535	
052514 Daginstitutioner (institutioner kun for børn indtil skolestart	22.753.214	-15.034.733	22.326.302	-16.106.331	552.053		1.159.044	
Vuggestue - fælles	568.685	-6.466.460	782.915	-6.467.108				
Nordstrandens Vuggestue	6.456.138	0	6.317.740	-476.522	15.554		140.874	
Børnehave - Fælles	1.421.314	-8.566.568	1.648.038	-9.162.701				
Børnehaven Sansarhuset	4.710.606		4.365.253	0	199.563		377.998	
Sølyst Børnehave	3.014.037	-1.706	2.825.913	0	15.078		338.929	
Kornblomstens Børnehave	3.170.566		3.060.049	0	46.801		151.243	
Menigheds Børnehaven	3.411.868	0	3.326.394	0	275.057		150.000	
052515 Fritidshjem	35.168	0	3.465.478	-754.075	-3.576.896	754.075	111.418	
Harevænget	34.438						0	
Fritidshjem - Fælles	0	0	757.164	-754.075	-757.164	754.075		
Ikke benyttet - Hovedgaden	730		2.708.314	0	-2.819.732		111.418	
052516 Klubber og andre socialpædagogiske fritidstilbud	14.224.381	-2.588.395	14.679.419	-2.592.000	-1.158.907		117	
Klubber - Fælles	1.052.600	-2.108.830	1.334.246	-2.592.000	149.692			
Klub Dragør	13.109.543	-477.584	13.345.173	0	-778.711		-552.472	
Krudthuset	28.122		0		-787.041		795.742	
Sølyst Klub	28.025		0		257.153		-243.153	
Klub Dragør - Café - registreret moms	6.092	-1.980						
052517 Særlige dagtilbud og særlige klubber	1.453.876		2.280.735					
Særlige dagtilbud/klubber	1.453.876		2.280.735					
052519 Tilskud til private institutioner, privat dagpleje, private fr	8.161.335		9.043.712					
Tilskud til privatinst., dagpleje mm	8.161.335		9.043.712					
992201 Dummy funktion	-8.187							
Krudthuset	-4.093							
Sølyst Klub	-4.093							

Sektor 6 Børneteamet

Regnskabsoversigt i hele kr.

	Regnskab		Oprindeligt budget		Omlaceringer		Tillægsbevillinger	
	2015	2015	2015	2015	2015	2015	2015	2015
	Udgift	Indtægt	Udgift	Indtægt	Udgift	Indtægt	Udgift	Indtægt
Samlet resultat	12.525.949	-534.433	17.315.512	-2.559.400	0	0	-2.737.017	0
052207 Indtægter fra den centrale refusionsordning	15.345	-42.000		-1.822.830				
Den centrale refusio	15.345	-42.000		-1.822.830				
052820 Plejefamilier og opholdssteder mv. for børn og unge	3.772.974	-482.646	7.879.447	-736.570			-2.064.130	
Plejefamilier og oph	2.758.007	-371.460	6.068.804	-708.620			-2.064.130	
Privat lev af ikke m	1.014.968	-111.186	1.810.643	-27.950				
052821 Forebyggende foranstaltninger for børn og unge	5.356.306		6.612.225				-672.887	
Forebyggende foranst	5.356.306		6.612.225				-672.887	
052823 Døgninstitutioner for børn og unge	2.904.981		2.381.575					
Døgninstitution for	2.904.981		2.381.575					
052824 Sikrede døgninstitutioner m.v for børn og unge	476.342	-9.787	442.265					
Døgninstitution for	476.342	-9.787	442.265					

Social- og Sundhedsudvalget

Regnskabsoversigt i hele kr.

Social- og Sundhedsudvalget
 Spec. Voksenområde & Pension (sektor 6)
 Sundhed og Ældre (sektor 7 og 8)

Regnskab		Oprindeligt budget		Omlæggelser		Tillægsbevillinger	
2015		2015		2015		2015	
Udgift	Indtægt	Udgift	Indtægt	Udgift	Indtægt	Udgift	Indtægt
297.911.856	-44.012.414	289.346.277	-33.348.926	3.397.031	-3.397.031	1.016.146	-30.989
77.255.475	-4.491.828	74.074.210	-2.460.001			2.444.139	-1.272.744
220.656.381	-39.520.586	215.272.067	-30.888.925	3.397.031	-3.397.031	-1.427.993	1.241.755

Sektor 6 Spec. Voksenområde og Pension
Regnskabsoversigt i hele kr.

	Regnskab		Oprindeligt budget		Omplaceringer		Tillægsbevillinger	
	2015	2015	2015	2015	2015	2015	2015	2015
	Udgift	Indtægt	Udgift	Indtægt	Udgift	Indtægt	Udgift	Indtægt
Samlet resultat	77.255.475	-4.491.828	74.074.210	-2.460.001	0	0	2.444.139	-1.272.744
046290 Andre sundhedsudgifter	241.512		345.000					
Sundhedsudgifter	241.512		345.000					
052207 Indtægter fra den centrale refusionsordning		-1.714.000		-2.000.000				
Pension, revaliderin		-1.714.000		-2.000.000				
053232 Pleje og omsorg mv. af ældre og handicappede	3.311.560		3.757.600					
Tilbud til ældre og	3.311.560		3.757.600					
053233 Forebyggende indsats for ældre og handicappede	690.860	-47.300	273.224				211.776	
Forebyg. indsats for	690.860	-47.300	273.224				211.776	
053842 Botilbud for personer med særlige sociale problemer (pgf. 10)	1.442.515	-643.934	807.586	-410.000			638.176	-262.880
Botilbud for pers.me	1.442.515	-643.934	807.586	-410.000			638.176	-262.880
053844 Alkoholbehandling og behandlingshjemfor alkoholskadede (sund)	769.838		471.863					
Alkoholbeh. og behan	769.838		471.863					
053845 Behandling af stofmisbruger (servicelovens pgf. 101 og sundh)	1.038.183		856.038					
Behandling af stofmi	1.038.183		856.038					
053850 Botilbud til længerevarende ophold (pgf. 108)	19.188.913	-43.800	18.613.537					
Tilbud t/voksne særI	19.188.913	-43.800	18.613.537					
053852 Botilbud til midlertidigt ophold (pgf. 107)	14.444.934	-430.697	10.898.982				2.280.000	
Botilbud til midlert	5.191.432	-430.697	3.256.657					
Privat lev.-moms tj.	9.253.502		7.642.325				2.280.000	
053853 Kontaktperson- og ledsageordninger (pgf. 45, 97-99)	921.568		1.063.228					
Kontaktpers og ledsa	921.568		1.063.228					
053858 Beskyttet beskæftigelse (pgf. 103)	2.151.262		1.818.641				-158.641	
Beskyttet beskæftige	2.151.262		1.818.641				-158.641	
053859 Aktivitets- og samværstilbud (pgf. 104)	5.197.007	-26.709	6.596.260				-696.260	
Aktivitets- og samvæ	5.197.007	-26.709	6.596.260				-696.260	
054867 Personlige tillæg m.v.	1.802.145	-575.525	1.645.246					
Personlige tillæg §	1.802.145	-575.525	1.645.246					
054868 Førtidspension med 50 pct. kommunal medfinansiering tilkendt	1.604.258	-18.108	1.918.642		-240.006		-74.378	-18.108
Førtidspensioner/+pe	1.604.258	-18.108	1.918.642		-240.006		-74.378	-18.108
054869 Førtidspension med 65 pct. kommunal medfinansiering - tilken	2.741.190		2.959.998		3.567.284		-3.786.093	
Førtidsp. 65% refusi	2.741.190		2.959.998		3.567.284		-3.786.093	
054870 Førtidspension med 65 pct. kommunal medfinansiering - tilken	15.019.350	-991.756	15.471.184		-3.327.278		3.611.559	-991.756
Førtidsp. 65% refusi	15.019.350	-991.756	15.471.184		-3.327.278		3.611.559	-991.756
055776 Boligydelse til pensionister - kommunal medfinansiering	4.374.718		4.427.181	-50.001			138.000	
Kontante boligydelse	4.374.718		4.427.181	-50.001			138.000	
055777 Boligsikring - kommunal medfinansiering	2.315.661		2.150.000				280.000	
Boligsikring	2.315.661		2.150.000				280.000	

Sektor 7 Sundhed og Omsorg

Regnskabsoversigt i hele kr.

	Regnskab		Oprindeligt budget		Omplaceringer		Tillægsbevillinger	
	2015	2015	2015	2015	2015	2015	2015	2015
	Udgift	Indtægt	Udgift	Indtægt	Udgift	Indtægt	Udgift	Indtægt
Samlet resultat	220.656.381	-39.520.586	215.272.067	-30.888.925	3.397.031	-3.397.031	-1.427.993	1.241.755
046281 Aktivitetsbestemt medfinansiering af sundhedsvæsenet	56.951.038	-335.037	50.876.704		3.679.395	-335.037		
Aktivitetsbest medfi	56.951.038	-335.037	50.876.704		3.679.395	-335.037		
046282 Kommunal genoptræning og vedligeholdelsestræning	6.535.507		5.919.216		615.216		169.017	
Kommunal genoptræning	6.535.507		5.919.216		615.216		169.017	
046284 Vederlagsfri behandling hos fysio- terapeut	2.342.335	-43.881	2.600.001		-86.601		-50.001	
Kommunal genoptræning	2.342.335	-43.881	2.600.001		-86.601		-50.001	
046285 Kommunal tandpleje	3.791.676	-36.309	3.796.760	-19.289			-28.461	
Tandplejen	3.791.676	-36.309	3.796.760	-19.289			-28.461	
046288 Sundhedsfremme og forebyggelse	96.602		2.405.442		-2.339.866		300.041	
Adm. Sund/Oms.	61.533		2.101.358		-2.339.866		300.041	
Sundhedsfremme og fo	35.069		304.084					
046289 Kommunal sundhedstjeneste	2.437.756		2.388.273				58.375	
Kommunal sundhedsple	2.437.756		2.388.273				58.375	
046290 Andre sundhedsudgifter	616.148	-2.077	788.525				-188.525	
Andre sundhedsudgift	616.148	-2.077	788.525				-188.525	
053230 Ældreboliger	5.212.369	-10.255.605	3.053.722	-4.924.088			-1.557.924	
DOMEA Enggården afd1			643.394	-2.118.459				
KAB Enggården etap 1	3.878.385	-6.502.616	2.410.328	-2.805.629			-1.557.924	
KAB Enggården etape2	556.701	-1.485.667						
KAB Enggården etape3	777.283	-2.267.322						
053232 Pleje og omsorg mv. af ældre og handicappede	103.823.389	-22.317.707	103.486.814	-21.277.398	1.536.141	-2.158.766	-3.171.741	1.241.755
Privat leverandør hj	2.097.310		3.689.285		-500.000		-689.285	
Mellemkommunal betal		-13.971.500		-11.395.000		-1.270.000		-935.000
Mellemkom. Ejerf. 3	161.899		693.050		-627.050			
Personlig hjælper	290.541		75.863	-332.750		332.750	175.140	
Adm. Sund/Oms.	1.188.187	-216.705	4.451.923	-13.700	-2.960.212			
Elevad sosu hjælper	5.158		3.584.144	-2.176.755			-3.584.144	2.176.755
Vikarudgifter, hjemm	322.675		1.080.161			-755.161		
Team Nord	14.714.662		8.967.831			5.832.169		
Team Syd	16.373.949		7.949.454			8.213.891	140.084	
Team Midt	681.130		7.323.021			-6.693.021		
Sygeplejen	393.973		3.055.391			-2.655.391		
Døgnplejen aften/nat	3.009.482		7.391.069			-4.291.069		
Adm. Sundhedscenter	13.610.140	-116.841	5.932.852	-51.744		5.170.354		
Afløser, Enggården	53.761							
Afløser, madservice	542.536							
Madservice	8.091.252	-7.123.695	9.707.416	-6.490.867		-1.075.550		
Adm. Enggården	10.782.976	-888.965	4.108.218	-816.582	801.631	-145.966	426.564	
Omsorgsafdeling A	7.585.952		7.658.548				271.956	
Omsorgsafdeling B	7.951.001		8.456.759				87.944	
Omsorgsafdeling C	7.820.317		8.371.468					
Omsorgsafdeling D	8.146.489		10.990.361					
053233 Forebyggende indsats for ældre og handicappede	16.615.795	-5.248.887	16.856.540	-4.268.150	-271.422	-903.228	1.106.879	
Adm. Sund/Oms.	55.746		60.198					
Løft af ældreomr.	3.991.529	-3.089.000	3.111.193	-3.117.000			904.109	
Aktivitetshuset	2.448.253	-194.463	2.255.493				63.615	
Caféen	1.486.758	-785.803	1.281.393	-561.330				
Adm. Sundhedscenter	1.213		272.341		-271.422			
Rehabilitering	5.094.214		5.879.372				105.512	
Daghjem	3.528.365	-1.179.621	3.964.200	-589.820		-903.228		
Forebyggende indsats	9.716		32.350				33.643	
053234 Plejehjem og beskyttede boliger	8.827.290	-683.950	11.378.828		450.098			
Drift Enggården	5.022.460	-683.950	7.797.811		57.723			
Sundhedscent Ejendom	2.504.445		2.573.392					
Mellemkom. Ejerf. 3	1.300.385		1.007.625		392.375			
053235 Hjælpemidler, forbrugsgoder, boligindretning og befording	11.133.170	-597.133	9.294.452	-400.000			1.934.347	
Hjælpemidler/forbrug	11.133.170	-597.133	9.294.452	-400.000			1.934.347	
053237 Plejevederlag og hjælp til sygeartikler o.lign. ved pasning	306.116		308.658					
Plejevederlag/sygeart	306.116		308.658					
053540 Rådgivning og rådgivningsinstitutioner	974.156		1.034.996					
Rådgivning- rådgivni	974.156		1.034.996					
053853 Kontaktperson- og ledsageordninger (pgf. 45, 97-99)	903.901		994.003		-185.930			
Støtte-kontaktperson	903.901		994.003		-185.930			
057299 Øvrige sociale formål	89.133		89.133					
Rådgivning- rådgivni	89.133		89.133					

Økonomiudvalget

Regnskabsoversigt i hele kr.

Økonomiudvalget

Beskæftigelsesområde (sektor 6)

Integration (sektor 6)

Forvaltning (sektor 9)

Renter mv. (sektor 10)

Finans (Sektor 11)

Anlæg (sektor 12)

Regnskab		Oprindeligt budget		Omlaceringer		Tillægsbevillinger	
2015		2015		2015		2015	
Udgift	Indtægt	Udgift	Indtægt	Udgift	Indtægt	Udgift	Indtægt
498.029.308	-1.061.554.951	411.432.640	-981.931.556	-2.723.100	2.723.100	8.048.981	-8.405.818
96.360.474	-28.703.029	96.449.415	-30.294.036	226.900	-1.501.900	-144.338	1.007.193
22.092.058	-12.885.318	14.738.015	-8.822.448	-2.950.000	4.225.000	5.092.661	-4.827.481
118.856.213	-6.548.782	116.126.556	-6.387.014			5.803.517	-1.835.530
7.019.021	-3.447.455	5.061.000	-4.239.000			-219.750	
228.840.926	-919.272.057	145.529.839	-932.189.058			-16.006.813	
24.860.615	-90.698.312	33.527.815				13.523.704	-2.750.000

Sektor 6 Beskæftigelse

Regnskabsoversigt i hele kr.

	Regnskab		Oprindeligt budget		Omlaceringer		Tillægsbevillinger	
	2015	2015	2015	2015	2015	2015	2015	2015
	Udgift	Indtægt	Udgift	Indtægt	Udgift	Indtægt	Udgift	Indtægt
Samlet resultat	96.360.474	-28.703.029	96.449.415	-30.294.036	226.900	-1.501.900	-144.338	1.007.193
052207 Indtægter fra den centrale refusionsordning	115	-13.027						
Central refusionsord	115	-13.027						
055771 Sygedagpenge	22.912.521	-6.441.174	22.163.613	-6.500.000			-185.174	-290.000
Sygedagpenge	22.912.521	-6.441.174	22.163.613	-6.500.000			-185.174	-290.000
055772 Sociale formål	5.971.647	-3.446.797	5.736.018	-2.868.009			-315.300	157.609
Sociale formål	5.971.647	-3.446.797	5.736.018	-2.868.009			-315.300	157.609
055773 Kontant- og uddannelseshjælp	16.458.063	-4.766.229	20.000.000	-6.000.000			-3.712.700	934.500
Kontanthjælp	16.458.063	-4.766.229	20.000.000	-6.000.000			-3.712.700	934.500
055775 Aktiverede kontant- og uddannelseshjælpsmodtagere	3.309.782	-1.048.629	3.047.092	-962.000			520.000	-176.000
Aktiverede kontanthj	3.309.782	-1.048.629	3.047.092	-962.000			520.000	-176.000
055778 Dagpenge til forsikrede ledige	19.539.349		15.754.390		1.620.342		2.225.352	
Dagpenge til forsikr	19.539.349		15.754.390		1.620.342		2.225.352	
055779 Særlig uddannelsesordning, midler- tidig arbejdsmarkedsydels	53.993	-156.685	1.948.990	-675.000	-1.948.990	675.000		
Uddan.ordning, ledig	53.993	-156.685	1.948.990	-675.000	-1.948.990	675.000		
055880 Revalidering	599.918	-311.255	1.450.000	-793.000			-700.000	350.000
Revalidering	599.918	-311.255	1.450.000	-793.000			-700.000	350.000
055881 Løntilskud m.v. til personer i fleksjob og personer i løntil	18.161.275	-10.264.666	20.390.000	-9.757.000	518.500	-2.167.400	-670.000	435.500
Løntilskud Fleksjob	18.161.275	-10.264.666	20.390.000	-9.757.000	518.500	-2.167.400	-670.000	435.500
055882 Ressourceforløb og jobafklarings- forløb	4.028.277	116.487	1.000.000	-300.000			3.013.434	-551.943
Ressourceforløb	4.028.277	116.487	1.000.000	-300.000			3.013.434	-551.943
056890 Driftsudgifter til den kommunale beskæftigelsesindsats	3.773.797	-1.189.673	3.723.185	-1.739.027			-703.589	339.027
Driftsudg.komm. besk	3.773.797	-1.189.673	3.723.185	-1.739.027			-703.589	339.027
056891 Beskæftigelsesindsats for forsikrede ledige	788.394	-392.817	1.136.532	-610.000	37.048	-9.500	-406.665	203.500
Beskæftigelsesindsat	788.394	-392.817	1.136.532	-610.000	37.048	-9.500	-406.665	203.500
056898 Beskæftigelsesordninger	763.342	-788.564	99.595	-90.000			790.304	-395.000
Beskæftigelsesordnin	763.342	-788.564	99.595	-90.000			790.304	-395.000

Sektor 6 Integration

Regnskabsoversigt i hele kr.

	Regnskab		Oprindeligt budget		Omlaceringer		Tillægsbevillinger	
	2015	2015	2015	2015	2015	2015	2015	2015
	Udgift	Indtægt	Udgift	Indtægt	Udgift	Indtægt	Udgift	Indtægt
Samlet resultat	22.092.058	-12.885.318	14.738.015	-8.822.448	-2.950.000	4.225.000	5.092.661	-4.827.481
002511 Beboelse	3.091.873	-561.649	2.120.623	-81.648			517.984	-475.474
Integration	3.091.873	-561.649	2.120.623	-81.648			517.984	-475.474
002518 Driftssikring af boligbyggeri	21.878		64.316				-42.438	
Boligsikring, bolig	21.878		64.316				-42.438	
054660 Integrationsprogram og introduktionsforløb mv.	5.645.150	-4.636.116	3.499.717	-2.721.000			192.115	-127.007
Integrationsprogram,	5.645.150	-4.636.116	3.499.717	-2.721.000			192.115	-127.007
054661 Kontanthjælp til udlændinge omfattet af integrationsprogramme	8.935.009	-4.254.514	6.150.000	-3.075.000	-2.950.000	4.225.000	4.425.000	-4.225.000
Kontanthjælp til udl	8.935.009	-4.254.514	6.150.000	-3.075.000	-2.950.000	4.225.000	4.425.000	-4.225.000
054665 Repatriering	8.020	-187.430						
Repatriering	8.020	-187.430						
055774 Kontanthjælp vedrørende visse grupper af flygtninge	4.390.128	-3.245.609	2.903.359	-2.944.800				
Kontanthjælp visse g	4.390.128	-3.245.609	2.903.359	-2.944.800				

Sektor 9 Forvaltningen

Regnskabsoversigt i hele kr.

	Regnskab		Oprindeligt budget		Omplaceringer		Tillægsbevillinger	
	2015	2015	2015	2015	2015	2015	2015	2015
	Udgift	Indtægt	Udgift	Indtægt	Udgift	Indtægt	Udgift	Indtægt
Samlet resultat	118.856.213	-6.548.782	116.126.556	-6.387.014	0	0	5.803.517	-1.835.530
002518 Driftssikring af boligbyggeri	108.865		129.626					
Borgmestersekretaria	108.865		129.626					
032202 Fællesudgifter for kommunens samlede skolevæsen	60.754		49.764					
Borgmestersekretaria	60.754		49.764					
052510 Fælles formål	22.340		398.812					
Borgmestersekretaria	22.340		398.812					
052516 Klubber og andre socialpædagogiske fritidstilbud	5.355							
Særlige dagtilbud/kl	5.355							
053232 Pleje og omsorg mv. af ældre og handicappede	4.328.989	-1.674.652	2.078.146	0		0	2.802.869	-1.835.530
Elevadm. SOSU ass	1.642.983	-727.627	2.078.146			-697.445	83.557	-6.085
Elevadm. SOSU hj	2.686.006	-947.025	0	0		697.445	2.719.312	-1.829.445
056895 Løn til forsikrede ledige og per-soner under den særlige ud	355.421	-253.429	1.690.526	-1.923.933				
Borgmestersekretaria		-253.429		-1.923.933				
Løn til forsikrede l	355.421		1.690.526					
056897 Seniorjob til personer over 55 år	3.769.947	-662.122	3.627.490					
Borgmestersekretaria	3.769.947	-662.122	3.627.490					
057299 Øvrige sociale formål	760.530		729.399				-200.000	
Økonomiafdelingen	760.530		729.399				-200.000	
064240 Fælles formål	9.511		56.563					
Partier, kommissioner	9.511		56.563					
064241 Kommunalbestyrelsesmedlemmer	4.481.394		3.574.540		244.380			
Vederlag til borgmes	970.280		678.338		290.366			
Vederlag til udvalgs	2.156.225		495.049		1.661.580			
Mødediæter, tillæg o	1.354.890		2.401.153		-1.707.566			
064242 Kommissioner, råd og nævn	74.634	-18.932	129.491					
Afhjælpende indstats	13.521							
Fælles formål - Folk	4.306		14.548					
Forebyggende indsats	23.194		30.400					
Partier, kommissioner	33.613	-18.932	84.543					
064243 Valg m.v.	318.518		341.724					
Folketingsvalg	287.552		341.724					
Kommunalvalg	30.966							
064550 Administrationsbygninger	4.955.403	-2.567.838	4.079.723	-2.243.585			1.319.115	
Rådhusbetjent	542.489		1.044.697				295.300	
Teknik og Miljø fæll	1.950.895		1.748.726					
Rengørings afdelinge	2.453.832	-2.567.838	1.286.300	-2.243.585			1.023.815	
E-fakt - ørediff.	8.187							
064551 Sekretariat og forvaltninger	66.283.200	-1.081.241	61.002.322	-1.548.248	-1.490.000		6.041.840	
Sekretariatet	933.139	-1.319	911.312				2.361	
Rådhusbetjent	38.022		26.888	-168.705				
Kantinen rådhuset	1.396.477	-427.628	1.191.918	-334.042			0	
Teknik og Miljø fæll	1.289.100	-52.921	1.301.076	-43.988	799.725		53.960	
Plan- og byg fælles	2.691.580		3.113.238	-7.552			179.072	
Skole, Kultur og Fri	1.856.276		1.846.483		0		-334.302	
Sk., Kult og Fri myn	2.311		93.767				0	
Børn og pædagogik. F	379.118		247.758				-71.907	
Børn og pæd. myndigh			93.767				92.100	
Kriminalt. SSP	341.270		342.526					
Borger og social - f	22.635.318	-230.921	12.026.587	-781.268			1.400.348	
Borg og soc - myndig			8.094.048					
Rådgivning- rådgivni	3.478.204		3.411.325				66.879	
SBK sekretariat	1.378.652	-978	-4.042.456		2.707.334		2.586.217	
Direktionen, drift	5.371.229		7.393.840		-2.373.026		865.499	
Afdelingschef. Stabe	1.867.487		1.541.968				-299.162	
Afdelingschef, SBK	3.533.222		3.525.765		-1.723.779		883.657	
Afdelingschef, TMU	1.586.791		2.078.329				-122.467	
Borgmestersekretaria	10.428.270	-1.000	9.981.978	-1.021	495.487		-68.754	
Økonomiafdelingen	7.076.733	-366.475	7.822.205	-211.672	-1.395.741		808.339	
064552 Fælles IT og telefoni	16.635.754	-97.584	15.137.979	-284.441	1.555.620		-52.422	
Borger og social - f	687.685		435.633					
Borgmestersekretaria	440.461		1.200.147	-271.786	-244.380			
IT	15.507.609	-97.584	13.502.199	-12.655	1.800.000		-52.422	
064555 Miljøbeskyttelse	1.495.356		1.469.995					
Tek. og Mil. fæl myn	1.495.356		1.469.995					
064556 Byggesagsbehandling		-192.983		-386.807				
Gebyr for byggebeh.		-192.983		-386.807				
064557 Voksen-, ældre- og handicapområdet	2.850.166		2.695.333				-201.925	
Sundhed og omsorg -	2.850.166		2.695.333				-201.925	
064558 Det specialiserede børneområde	2.546							

Sektor 9 Forvaltningen

Regnskabsoversigt i hele kr.

064559 Det special. børn
 Administrationsbidrag til
 UdbetalingDanmark
 Borger og social - f
 064860 Diverse indtægter og udgifter efter
 forskellige love
 Plan- og byg fælles
 065270 Løn- og barselspuljer
 Borgmestersekretaria
 065272 Tjenestemandspension
 Borgmestersekretaria
 Tjenestemandspension

Regnskab		Oprindeligt budget		Omplaceringer		Tillægsbevillinger	
2015	2015	2015	2015	2015	2015	2015	2015
Udgift	Indtægt	Udgift	Indtægt	Udgift	Indtægt	Udgift	Indtægt
	2.546						
064559	2.038.436	1.918.805				50.000	
	2.038.436	1.918.805				50.000	
064860		63.302					
		63.302					
065270	0	6.300.003		-310.000		-3.955.960	
	0	6.300.003		-310.000		-3.955.960	
065272	10.299.093	10.653.013					
	9.837.726	10.653.013					
	461.367						

Sektor 10 Renter

Regnskabsoversigt i hele kr.

	Regnskab		Oprindeligt budget		Omlaceringer		Tillægsbevillinger	
	2015	2015	2015	2015	2015	2015	2015	2015
	Udgift	Indtægt	Udgift	Indtægt	Udgift	Indtægt	Udgift	Indtægt
Samlet resultat	7.019.021	-3.447.455	5.061.000	-4.239.000			-219.750	
072205 Indskud i pengeinstitutter m.v.		47.513		-35.000				
Hovedkonto 7		47.513		-35.000				
072208 Realkreditobligationer		-519.878		-700.000				
Hovedkonto 7		-519.878		-700.000				
072814 Tilgodehavender i betalingskontrol		-207.393		-4.000				
Hovedkonto 7		-207.393		-4.000				
072815 Andre tilgodehavender vedrørende hovedkonto 0-8	33.466	-9.413						
Fællesudgifter skole	2.645							
Folkebiblioteker	14							
Menigheds Børnehaven		521						
Borgmestersekretaria	8.120							
Økonomiafdelingen	9.054							
Hovedkonto 7	13.633	-9.935						
073223 Udlån til beboerindskud		-1.484						
Hovedkonto 7		-1.484						
073225 Andre langfristede udlån og tilgodehavender	323.808	-2.824.229		-3.500.000				
Hovedkonto 7	323.808	-2.824.229		-3.500.000				
073535 Andre forsyningsvirksomheder			40.000					
Hovedkonto 7			40.000					
075050 Kassekreditter og byggelån	-26.007							
Hovedkonto 7	-26.007							
075256 Anden kortfristet gæld med indenlandsk betalingsmodtager	25.406							
Hovedkonto 7	25.406							
075570 Kommunekreditforeningen	6.383.207		4.886.000				-219.750	
Hovedkonto 7	6.383.207		4.886.000				-219.750	
075571 Pengeinstitutter	279.141		135.000					
Hovedkonto 7	279.141		135.000					
075878 Kurstab og kursgevinster i øvrigt		67.429						
Hovedkonto 7		67.429						

Sektor 11

Regnskabsoversigt i hele kr.

	Regnskab		Oprindeligt budget		Omplaceringer		Tillægsbevillinger	
	2015	2015	2015	2015	2015	2015	2015	2015
	Udgift	Indtægt	Udgift	Indtægt	Udgift	Indtægt	Udgift	Indtægt
Samlet resultat	228.840.926	-919.272.057	145.529.839	-932.189.058			-16.006.813	
076280 Udligning og generelle tilskud	137.001.040	-34.870.062	136.764.000	-33.732.000				
Hovedkonto 7	137.001.040	-34.870.062	136.764.000	-33.732.000				
076281 Udligning og tilskud vedrørende udlændinge	6.206.022		5.736.000					
Hovedkonto 7	6.206.022		5.736.000					
076282 Kommunale bidrag til regionerne	1.776.000		1.728.000					
Hovedkonto 7	1.776.000		1.728.000					
076286 Særlige tilskud	1.728.000	-37.104.000	1.773.000	-33.964.461				
Hovedkonto 7	1.728.000	-37.104.000	1.773.000	-33.964.461				
076587 Refusion af købsmoms	42.721		0					
Hovedkonto 7	42.721							
076890 Kommunal indkomstskat		-722.333.196		-722.302.000				
Hovedkonto 7		-722.333.196		-722.302.000				
076892 Selskabsskat		-2.157.907		-2.158.000				
Hovedkonto 7		-2.157.907		-2.158.000				
076893 Anden skat på lignet visse indkomster		-729.015		-561.000				
Hovedkonto 7		-729.015		-561.000				
076894 Grundskyld	159.533	-130.449.039		-130.798.115				
Hovedkonto 7	159.533	-130.449.039		-130.798.115				
076895 Anden skat på fast ejendom		-3.225.090		-3.468.343				
Hovedkonto 7		-3.225.090		-3.468.343				
082201 Kontante beholdninger	-12.013		-14.966.504				-17.564.737	
155/0020/Ikke allokeret	-12.013							
SFO Nord - Fælles							-414.066	
Hovedkonto 7							20.624.510	
Hovedkonto 8/9			-14.966.504				-37.775.181	
082205 Indskud i pengeinstitutter m.v.	50.099.702							
155/0020/Ikke allokeret	49.291.290							
Kollektiv trafik	787.904							
Vejbelysning (KUN SALGSTYRING)	25.504							
Gebyr for byggesagsbehandling	4.346							
Folkebiblioteker	48.566							
Caféen	-359							
Økonomiafdelingen	-57.549							
082208 Realkreditobligationer	64.679.569							
155/0020/Ikke allokeret	64.679.569							
082512 Refusionstilgodehavender	1.893.483							
155/0020/Ikke allokeret	1.864.903							
Sociale formål	-6.952							
Løntilskud Fleksjob §2,6(skånejob)	35.532							
082513 Andre tilgodehavender hos staten	-6.491.544							
155/0020/Ikke allokeret	-6.491.544							
082814 Tilgodehavender i betalingskontrol	1.561.831							
155/0020/Ikke allokeret	297.545.178							
Fælles formål Daginstitutioner	-23.512							
Hovedkonto 8/9	-295.959.835							
082815 Andre tilgodehavender	-10.467.325							
155/0020/Ikke allokeret	-10.448.696							
Krudthuset	-18.630							
082817 Mellemregninger med foregående ellerfølgende regnskabsår	-43.232.975							
155/0020/Ikke allokeret	-43.232.975							
082818 Finansielle aktiver tilhørende selvejende institutioner med	1.132.307							
155/0020/Ikke allokeret	1.132.307							
083223 Udlån til beboerindskud		-113.899						
155/0020/Ikke allokeret		-113.899						
083225 Andre langfristede udlån og tilgodehavender		7.979.351		12.000.000				
155/0020/Ikke allokeret		7.979.351						
Hovedkonto 8/9				12.000.000				
083227 Deponerede beløb for lån m.v.		-7.230.405						
155/0020/Ikke allokeret		-7.230.405						
084242 Legater	-145.877							
155/0020/Ikke allokeret	-145.877							
084243 Deposita	7.281.474							
155/0020/Ikke allokeret	7.281.474							
084546 Legater		145.877						
155/0020/Ikke allokeret		145.877						
084547 Deposita		-7.278.933						
155/0020/Ikke allokeret		-7.276.974						
Udlejning		-1.374						
Havnen		-585						

Sektor 11

Regnskabsoversigt i hele kr.

	Regnskab		Oprindeligt budget		Omlaceringer		Tillægsbevillinger	
	2015	2015	2015	2015	2015	2015	2015	2015
	Udgift	Indtægt	Udgift	Indtægt	Udgift	Indtægt	Udgift	Indtægt
085050 Kassekreditter og byggelån		35.040.304						
155/0020/Ikke allokeret		35.040.304						
085152 Anden gæld		758.041		-941.000				
155/0020/Ikke allokeret		758.041						
Hovedkonto 8/9				-941.000				
085253 Kirkelige skatter og afgifter		2.107		199.311				
155/0020/Ikke allokeret		2.107						
Hovedkonto 8/9				199.311				
085255 Skyldige feriepenge(frivillig)	24.257							
155/0020/Ikke allokeret	24.257							
085256 Anden kortfristet gæld med indenlandsk betalingsmodtager		12.607.479		0				
155/0020/Ikke allokeret		12.603.519						
Økonomaifdelingen		3.960						
085259 Mellemregnskabskonto	0	-30.313.671						
155/0020/Ikke allokeret	0	-52.578.180						
Kantinen rådhuset		-30.046						
Renovation		305.310						
Vejbelysning (KUN SALGSTYRING)		140						
Havnen		-320.771						
Kultur og foreningsbygninger havnen		-58.279						
Havnen drift		-74.551						
Havnen Indtægter		1.203.155						
Fællesudgifter skolevæsen		-5.383						
Hovedgaden SFO		-103.652						
Folkebiblioteker		-5.490						
Klub Dragør - Café - registreret moms		-1.028						
Sygedagpenge		-382.255						
Caféen		30.958						
Borgmestersekretariat, HR, udvikling		-544.578						
Anlæg - Salg af jord/moms		22.250.978						
085261 Selvejende institutioner med overenskomst	-1.132.307							
155/0020/Ikke allokeret	-1.132.307							
085570 Kommunekreditforeningen	13.667.047	-0	12.144.343	-16.300.000				
155/0020/Ikke allokeret	13.667.047	-0						
Hovedkonto 8/9			12.144.343	-16.300.000				
085571 Pengeinstitutter	269.214		269.000					
155/0020/Ikke allokeret	269.214							
Hovedkonto 8/9			269.000					
085577 Langfristet gæld vedrørende ældreboliger	2.800.767	0	2.082.000				1.557.924	
155/0020/Ikke allokeret	2.800.767	0						
Hovedkonto 8/9			2.082.000				1.557.924	
085579 Gæld vedrørende finansielt leasede aktiver (frivillig)				-163.450				
Hovedkonto 8/9				-163.450				
092205 Indskud i pengeinstitutter m.v.	25.847							
155/0020/Ikke allokeret	25.847							
092512 Refusionstilgodehavender	2.724.444							
155/0020/Ikke allokeret	2.724.444							
092814 Tilgodehavender i betalingskontrol	-223.445							
155/0020/Ikke allokeret	-223.445							
093221 Aktier og andelsbeviser m.v.	114.599.357							
155/0020/Ikke allokeret	114.599.357							
093223 Udlån til beboerindskud	-99.462							
155/0020/Ikke allokeret	-99.462							
093225 Andre langfristede udlån og tilgodehavender	75.011							
155/0020/Ikke allokeret	75.011							
093535 Andre forsyningsvirksomheder	700.684							
155/0020/Ikke allokeret	700.684							
095152 Anden gæld	-567.351							
155/0020/Ikke allokeret	-567.351							
095256 Anden kortfristet gæld med indenlandsk betalingsmodtager	-58.805							
155/0020/Ikke allokeret	-58.805							
095259 Mellemregnskabskonto	-559.453							
155/0020/Ikke allokeret	-559.453							
095577 Langfristet gæld vedrørende ældreboliger	987.254							
155/0020/Ikke allokeret	987.254							
095579 Gæld vedrørende finansielt leasede aktiver	823.640							

Sektor 11

Regnskabsoversigt i hele kr.

	155/0020/Ikke allokert	
095882	Tekniske anlæg, maskiner, større specialudstyr og transportm	
	155/0020/Ikke allokert	
097290	Hensatte forpligtelser	
	155/0020/Ikke allokert	
097593	Modpost for skattefinansierede aktiver	
	155/0020/Ikke allokert	
097595	Modpost for donationer	
	155/0020/Ikke allokert	
097599	Balancekonto	
	155/0020/Ikke allokert	
	Gebyr for byggesagsbehandling	

Regnskab		Oprindeligt budget		Omlaceringer		Tillægsbevillinger	
2015	2015	2015	2015	2015	2015	2015	2015
Udgift	Indtægt	Udgift	Indtægt	Udgift	Indtægt	Udgift	Indtægt
	823.640						
	998.573						
	998.573						
	-52.558.632						
	-52.558.632						
	-998.573						
	-998.573						
	976.562						
	976.562						
	-66.845.651						
	-66.846.358						
	708						

Sektor 12 Anlæg

Regnskabsoversigt i hele kr.

	Regnskab		Oprindeligt budget		Omlaceringer		Tillægsbevillinger	
	2015	2015	2015	2015	2015	2015	2015	2015
	Udgift	Indtægt	Udgift	Indtægt	Udgift	Indtægt	Udgift	Indtægt
Samlet resultat	24.860.615	-90.698.312	33.527.815				13.523.704	-2.750.000
002202 Boligformål	521.331	-89.498.312					476.082	
Anlæg - Salg af jord/moms	1.536	8.440					476.082	
Anlæg - Salg af jord/moms	519.795	-89.506.752						
002511 Beboelse	2.395.168						3.335.000	
Anlæg - Faste ejendomme	2.395.168						3.335.000	
002512 Erhvervsjendomme	-330.740							
Anlæg - Faste ejendomme	-330.740							
002513 Andre faste ejendomme	3.969.138		5.324.593				-208.831	-2.750.000
Anlæg - Faste ejendomme	3.969.138		5.324.593				-208.831	
Anlæg - Salg faste ejendomme								-2.750.000
Anlæg - Salg af jord/moms								
002518 Driftssikring af boligbyggeri	7.421						7.421	
Anlæg - Ældre og handicappede	7.421						7.421	
003231 Stadion og idrætsanlæg	2.049.438		1.970.000				2.577.635	
Anlæg - Fritidsfaciliteter	2.049.438		1.970.000				2.577.635	
003235 Andre fritidsfaciliteter	2.399							
Anlæg - Fritidsfaciliteter	2.399							
005895 Redningsberedskab							2.750.000	
Anlæg - Redningsberedskab							2.750.000	
022822 Vejanlæg	6.246.613		8.348.171				1.060.162	
Vejanlæg	6.246.613		8.348.171				1.060.162	
022823 Standardforbedringer af færdselsarealer	137.220		191.000					
Vejanlæg	137.220		191.000					
023541 Lystbådehavne m.v.	790.845		316.400				446.791	
Anlæg - Havne	790.845		316.400				446.791	
032201 Folkeskoler	6.315.190		14.889.651				2.622.167	
Anlæg - Folkeskoler	6.315.190		14.889.651				2.622.167	
046285 Kommunal tandpleje	316.369						318.000	
Kommunal tandpleje	316.369						318.000	
052513 Integrerede institutioner (institutioner som omfatter mind	1.421.201		1.124.600				343.791	
Anlæg - Dagtilbud til børn og unge	1.421.201		1.124.600				343.791	
053232 Pleje og omsorg mv. af ældre og handicappede	33.152	-1.200.000	251.000				185.020	
Anlæg - Ældre og handicappede	33.152	-1.200.000	251.000				185.020	
064551 Sekretariat og forvaltninger	331.331		1.112.400				-1.061.179	
Anlæg - Stabene	331.331		1.112.400				-1.061.179	
064552 Fælles IT og telefoni	654.539						671.645	
Anlæg - Stabene	654.539						671.645	

		Primosaldo i alt	Forbrug JAN - 016 2015	Ultimosaldo
Hovedfunktion IM		DKK	DKK	DKK
Samlet resultat		0,00	0,00	0,00
922	Likvide aktiver	100.465.200,83	114.793.106,35	215.258.307,18
092201	Kontante beholdninger	133.513,50	-12.012,50	121.501,00
8	Aktiver	133.513,50	-12.012,50	121.501,00
0	Kontante beholdninge	133.513,50	-12.012,50	121.501,00
90100005	Kontant kasse	23.413,50	-10.012,50	13.401,00
90100030	Diverse rådighedskasser	110.100,00	-2.000,00	108.100,00
092205	Indskud i pengeinstitutter m.v.	-63.759,78	50.125.549,87	50.061.790,09
8	Aktiver	-63.759,78	50.125.549,87	50.061.790,09
0	Indskud i pengeinsti	-63.759,78	50.125.549,87	50.061.790,09
90500020	Danske Bank løbende 10064	1.081.696,98	900.304,21	1.982.001,19
90500110	Dragør Havn 3052987937	1.109.054,31	-1.006.382,15	102.672,16
90500113	Dragør Havn Diesel 3052987929	690.390,48	-610.615,49	79.774,99
90500120	0805-052 Danske Bank 6406440	1.428.502,95	688.084,86	2.116.587,81
90500127	Nordea Sølyst klub 4383740091	48.158,50	2.440,45	50.598,95
90534005	Danske Bank OBS 0216 4069 0268 85	3.251.644,00	2.228.196,00	5.479.840,00
90536011	Elisenborg 2191 4383740024	12.047,89	51.393,76	63.441,65
90536012	Biblioteket BN 3053005844	99.987,49	126.951,72	226.939,21
90536013	Nordea Krudthuset 6276191312	37.983,53	17.875,49	55.859,02
90544068	Aktivitetshuset BN 6508 3053019616	113.770,29	111.309,26	225.079,55
90556005	Nordea Løb. 2191 6276 191 002	-1.753.695,33	3.187.269,84	1.433.574,51
90556010	Nordea 2191 0714 936 123	-6.078.219,20	49.427.545,86	43.349.326,66
90556015	Nordea FIK 685 915 033	146.727,21	651.085,44	797.812,65
90556020	Nordea Leverandørudb. 2191 4383 739 824	-251.808,88	-5.649.909,38	-5.901.718,26
092208	Realkreditobligationer	100.395.447,11	64.679.568,98	165.075.016,09
8	Aktiver	100.395.447,11	64.679.568,98	165.075.016,09
0	Realkreditobligation	100.395.447,11	64.679.568,98	165.075.016,09
90801000	0808 - Tilgang obligationer REPO	100.698.181,75	64.935.066,03	165.633.247,78
90801001	0808 - Afgang obligationer REPO	-302.734,64	-255.497,05	-558.231,69
925	Tilgodehavender hos	9.408.665,84	-1.873.617,37	7.535.048,47
092512	Refusionstilgodehavender	-5.357.531,81	4.617.926,81	-739.605,00
8	Aktiver	-5.357.531,81	4.617.926,81	-739.605,00
0	Refusionstilgodehave	-5.357.531,81	4.617.926,81	-739.605,00
91200005	0812 Refusionstilgodehavender hos Staten	-5.357.531,81	4.617.926,81	-739.605,00
092513	Andre tilgodehavender	14.766.197,65	-6.491.544,18	8.274.653,47
8	Aktiver	14.766.197,65	-6.491.544,18	8.274.653,47
0	Andre tilgodehavende	14.766.197,65	-6.491.544,18	8.274.653,47
91321005	0813 Øvrige tilgodehavender Moms, teater mm.	14.766.197,65	-6.491.544,18	8.274.653,47
928	Kortfristede tilgode	29.692.398,16	-16.165.880,46	13.526.517,70
092814	Tilgodehavender i betalingskontrol	10.567.688,67	1.338.386,23	11.906.074,90
8	Aktiver	10.567.688,67	1.338.386,23	11.906.074,90
0	Tilgodehavender i be	10.567.688,67	1.338.386,23	11.906.074,90
91401000	0814 Tilgodehavender i SAP-Debitor	6.366.138,99	1.756.003,05	8.122.142,04
91402001	0814 Kasseindbetalinger	1.040,24	-1.040,24	0,00

		Primosaldo i alt	Forbrug JAN - 016 2015	Ultimosaldo
Hovedfunktion IM		DKK	DKK	DKK
91402005	0814 Modersystemsindbetalinger	-5.700,00	5.700,00	0,00
91407001	Restancekonto for krav i Opus Debitor	92.146.721,50	-7.957.400,42	84.189.321,08
91407002	Mellemregningskonto for krav i Opus Debitor	-87.915.686,00	9.804.736,79	-78.110.949,21
91407008	Mediekonto for indb. internt i Opus Debitor	-1.860,00	-21.851,97	-23.711,97
91407010	Fejlkonto for indbetalinger i Opus Debitor	-1.730,69	980,69	-750,00
91407011	Mellemregning vedr. SBS Forretningspartneraftaler	-175.573,24	-120.949,23	-296.522,47
91407012	Restance vedr SBS Forretningspartneraftaler	154.337,87	84.270,17	238.608,04
91408330	Daginstitutioner (Eventyrhuset)	0,00	-2.212.062,61	-2.212.062,61
092815	Andre tilgodehavender	11.620.584,60	-10.467.325,36	1.153.259,24
8	Aktiver	11.620.584,60	-10.467.325,36	1.153.259,24
0	Andre tilgodehavende	11.620.584,60	-10.467.325,36	1.153.259,24
91500981	0815 Andre tilgodehavender mellem år	11.572.723,50	-10.716.914,23	855.809,27
91500994	0815 Tilgodehavende selvejende instit.	47.861,10	249.588,87	297.449,97
092817	Mellemregninger med foregående og følgende regnskabsår	7.412.571,41	-8.169.248,11	-756.676,70
8	Aktiver	7.412.571,41	-8.169.248,11	-756.676,70
0	Mellemregninger med	7.412.571,41	-8.169.248,11	-756.676,70
91700000	0817 Mellemregninger mellem år	7.412.571,41	-8.169.248,11	-756.676,70
092818	Finansielle aktiver tilhørende selvejende institutioner med	91.553,48	1.132.306,78	1.223.860,26
8	Aktiver	91.553,48	1.132.306,78	1.223.860,26
0	Finansielle aktiver	91.553,48	1.132.306,78	1.223.860,26
91800020	0818 Finansielle aktiver Dragør Menighedsbh.	91.553,48	1.132.306,78	1.223.860,26
932	Langfristede tilgode	456.339.968,48	97.613.684,50	553.953.652,98
093221	Aktier og andelsbeviser m.v.	252.383.261,00	114.599.357,00	366.982.618,00
8	Aktiver	252.383.261,00	114.599.357,00	366.982.618,00
0	Aktier og andelsbevi	252.383.261,00	114.599.357,00	366.982.618,00
92100005	0821 Aktier og andelsbeviser balanceforskydning	252.383.261,00	114.599.357,00	366.982.618,00
093223	Udlån til beboerindskud	2.201.387,62	-454.467,09	1.746.920,53
8	Aktiver	2.201.387,62	-454.467,09	1.746.920,53
0	Udlån til beboerinds	2.201.387,62	-454.467,09	1.746.920,53
92300005	Låneordning 1+5	1.042.161,20	-152.700,90	889.460,30
92300008	Låneordning 2	417.363,17	-35.414,89	381.948,28
92300010	Låneordning 4	741.863,25	-266.351,30	475.511,95
093224	Indskud i landsbyggefonden m.v.	19.732.088,15	-19.732.088,15	0,00
8	Aktiver	19.732.088,15	-19.732.088,15	0,00
0	Indskud i landsbygge	19.732.088,15	-19.732.088,15	0,00
92400005	0824 Boligeselskab Strandparken udbedring	79.327,00		79.327,00
92400010	0824 Strandparken afd. 7	209.943,00		209.943,00
92400012	0824 Strandparken afd. 5	822.730,00		822.730,00
92400015	0824 Strandparken afd. 6	505.870,00		505.870,00
92400020	0824 Strandparken afd. 8	139.155,00		139.155,00
92400030	0824 Strandparken afd. 9-10	838.833,00		838.833,00
92400040	0824 Strandparken afd. 1	1.823.780,00		1.823.780,00

		Primosaldo i alt	Forbrug JAN - 016 2015	Ultimosaldo
Hovedfunktion IM		DKK	DKK	DKK
92400050	0824 De vanføres boligselskab KBH afd. 14 Køjev.	5.263.510,00		5.263.510,00
92400068	0824-001 Grundkapitalindsk. Til kom. Ældrebolig	10.049.498,00		10.049.498,00
92400090	Nedskrivning af indskud i Landsbyggefonden	-557,85	-19.732.088,15	-19.732.646,00
093225	Andre langfristede udlån og tilgodehavender	174.792.826,92	10.431.287,53	185.224.114,45
8	Aktiver	174.792.826,92	10.431.287,53	185.224.114,45
0	Andre langfristede u	174.792.826,92	10.431.287,53	185.224.114,45
92500099	0825 Lån til betaling af diget på nord	45.077,23	739,26	45.816,49
92500100	0825 Forskydning i lån til betali. af ejd. Skatter	167.347.224,35	7.978.612,03	175.325.836,38
92500216	0825 KFUM-spejderne tilskud til ombygning	15.000,00		15.000,00
92500220	0825 Dragør tennisklub indfri. af gæld i klubhus	200.000,00		200.000,00
92500245	0825 Kajakklubben pilen indfri. Gæld i klubhus	18.682,93		18.682,93
92500246	0825 Grundejernes investeringsfond	84.591,76	-84.591,76	0,00
92500252	0825 D.D.S.Mikkel Skov tilskud til ombygning	17.483,90		17.483,90
92500254	0825 Dragør sejklub	350.000,00		350.000,00
92500262	0825 Amagermuseet	145.155,00		145.155,00
92500263	0825 Dragør Boldklub, klubhus v. hollænderhallen	500.000,00		500.000,00
92500297	0825 Tilbygning til KFUM-hytten	52.948,00		52.948,00
92500300	0825 Søvangs sportsklub tilskud til udv. Klubhus	250.000,00		250.000,00
92500307	0825 Depositum vedr. lejemål i ejd. Stationsvej 2	1.500,00		1.500,00
92500310	0825 Indskud pensionistboliger	8.800,00		8.800,00
92500315	0825 Indskud bofællesskab Wiedergården	13.831,00		13.831,00
92500394	0825 Lejeindskud Wiedergården	8.261.560,75		8.261.560,75
92500396	0825 Dragør postkontor forudbetalt porto	17.500,00		17.500,00
92586001	omkostningsstyring.	-2.536.528,00	2.536.528,00	0,00
093227	Deponerede beløb for lån m.v.	7.230.404,79	-7.230.404,79	0,00
8	Aktiver	7.230.404,79	-7.230.404,79	0,00
0	Deponerede beløb for	7.230.404,79	-7.230.404,79	0,00
92700010	For meget låneoptaget	7.230.404,79	-7.230.404,79	0,00
935	Udlæg vedrørende for	-7.275.710,45	700.684,00	-6.575.026,45
093535	Andre forsyningsvirksomheder	-7.275.710,45	700.684,00	-6.575.026,45
8	Aktiver	-7.275.710,45	700.684,00	-6.575.026,45
0	Andre forsyningsvirk	-6.112.303,35	1.116.338,00	-4.995.965,35
S9350001	0935 Generel administration	-6.112.303,35	1.116.338,00	-4.995.965,35
1	Ordning for dagrenov	-22.241.507,53	-389.359,00	-22.630.866,53
S9356101	0935-001 Ordninger for dagrenovation	-22.241.507,53	-389.359,00	-22.630.866,53
2	Ordninger for storsk	1.812.473,95	-96.300,00	1.716.173,95
S9356201	0935-002 Ordninger for storskrald og haveaffald	1.812.473,95	-96.300,00	1.716.173,95
3	Ordninger for glas,	1.637.188,20	296.701,00	1.933.889,20
S9356301	0935-003 Ordninger for glas, papir, og pap	1.637.188,20	296.701,00	1.933.889,20
4	Ordninger for farlig	53.491,53	-103.963,00	-50.471,47
S9356401	0935-004 Ordninger for farligt affald	53.491,53	-103.963,00	-50.471,47
5	Genbrugsstationer	11.731.350,31	-130.940,00	11.600.410,31
S9356501	0935-005 Genbrugsstationer	11.731.350,31	-130.940,00	11.600.410,31
6	Øvrige ordninger	5.843.596,44	8.207,00	5.851.803,44

		Primosaldo i alt	Forbrug JAN - 016 2015	Ultimosaldo
Hovedfunktion IM		DKK	DKK	DKK
S9356601	0935-006 Øvrige ordninger	5.843.596,44	8.207,00	5.851.803,44
942	Aktiver tilhørende f	247.172.149,01	7.135.596,69	254.307.745,70
094242	Legater	1.679.126,33	-145.876,87	1.533.249,46
8	Aktiver	1.679.126,33	-145.876,87	1.533.249,46
0	Legater	1.679.126,33	-145.876,87	1.533.249,46
94200035	0842 Stiftelsen Tulipanhuset	48.955,95	-48.955,95	0,00
94200080	0842 Fælleslegatet for værdige trængende	89.213,09	-5.326,71	83.886,38
94200085	0842 Fælleslegatet for unge menneske vid. Udda.	42.593,30	-2.566,90	40.026,40
94200090	0842 Leisa Neel Walløe Johansens mindelegat	1.258.052,15	-81.722,35	1.176.329,80
94200091	0842 Knud Valdemar Hansens legat Enggården	30.944,17	-7.304,96	23.639,21
94200092	0842 Knud Valdemar Hansens legat Wiedergården	209.367,67		209.367,67
094243	Deposita	245.493.022,68	7.281.473,56	252.774.496,24
8	Aktiver	245.493.022,68	7.281.473,56	252.774.496,24
0	Deposita	245.493.022,68	7.281.473,56	252.774.496,24
94300290	0843 Skadeløsbreve vedr. forandr. Pensionst. Bolig	358.959,21	-23.000,00	335.959,21
94300319	0843 Blomsterhandler P.B. Andersen og Ingers fond	1.137.576,62	-74.564,00	1.063.012,62
94300320	0843 St. Magleby bevaringsfond	1.017.926,53	282.260,47	1.300.187,00
94300322	0843 Dragør byfond	523.527,05	78.140,11	601.667,16
94300360	0843 Skadeløsbreve vedr. lån til invalidebiler	2.292.864,98	-51.365,00	2.241.499,98
94300400	0843 Lån til betaling ejd. Skat efter 01.01.1983	240.150.000,00	7.070.000,00	247.220.000,00
94360016	0843 Personkonti nr. 16	12.168,29	1,98	12.170,27
945	Passiver tilhørende	-249.338.208,97	-7.133.055,78	-256.471.264,75
094546	Legater	-1.679.126,33	145.876,87	-1.533.249,46
9	Passiver	-1.679.126,33	145.876,87	-1.533.249,46
0	Legater	-1.679.126,33	145.876,87	-1.533.249,46
94600035	0846 Stiftelsen af Tulipanhuset	-48.955,95	48.955,95	0,00
94600080	0846 Fælleslegatet for værdige trængende	-89.213,09	5.326,71	-83.886,38
94600085	0846 Fælleslegatet for unge menneske vid. Udda.	-42.593,30	2.566,90	-40.026,40
94600090	0846 Leisa Neel Walløe Johansens mindelegat	-1.258.052,15	81.722,35	-1.176.329,80
94600091	0846 Knud Valdemar Hansens legat Enggården	-30.944,17	7.304,96	-23.639,21
94600092	0846 Knud Valdemar Hansens legat Wiedergården	-209.367,67		-209.367,67
094547	Deposita	-247.659.082,64	-7.278.932,65	-254.938.015,29
9	Passiver	-247.659.082,64	-7.278.932,65	-254.938.015,29
0	Deposita	-247.659.082,64	-7.278.932,65	-254.938.015,29
94700290	0847 Skadeløsbreve vedr. forandr. Pensionst. Bolig	-358.959,21	23.000,00	-335.959,21
94700316	0847 Depositum vedr. kommunens ejendomme	-2.031.761,45		-2.031.761,45
94700319	0847 Blomsterhandler P.B. Andersen og Ingers fond	-1.137.576,62	74.564,00	-1.063.012,62
94700320	0847 St. Magleby bevaringsfond	-1.017.926,53	-282.260,47	-1.300.187,00
94700322	0847 Dragør byfond	-523.527,05	-78.140,11	-601.667,16
94700330	0847 Kontante deposita	-134.298,51	2.540,91	-131.757,60
94700360	0847 Skadeløsbreve vedr. lån til invalidebiler	-2.292.864,98	51.365,00	-2.241.499,98

		Primosaldo i alt	Forbrug JAN - 016 2015	Ultimosaldo
Hovedfunktion IM		DKK	DKK	DKK
94700400	0847 Lån til betaling ejd. Skat efter 01.01.1983	-240.150.000,00	-7.070.000,00	-247.220.000,00
94760016	0847 Personkonti nr. 16	-12.168,29	-1,98	-12.170,27
950	Kortfristet gæld til	-35.000.000,00	35.040.304,38	40.304,38
095050	Kassekreditter og byggelån	-35.000.000,00	35.040.304,38	40.304,38
9	Passiver	-35.000.000,00	35.040.304,38	40.304,38
0	Kassekreditter og by	-35.000.000,00	35.040.304,38	40.304,38
95000005	Kassekredit Skoleombygning	-35.000.000,00	35.059.295,81	59.295,81
95001000	Kassekredit REPO	0,00	-18.991,43	-18.991,43
951	Kortfristet gæld til	-1.221.917,79	538.647,45	-683.270,34
095152	Anden gæld	-1.221.917,79	538.647,45	-683.270,34
9	Passiver	-1.221.917,79	538.647,45	-683.270,34
0	Anden gæld	-1.221.917,79	538.647,45	-683.270,34
95200000	0852-025 Statsrefusion sociale ydelser saldo total	1.586.098,59	-1.586.098,59	0,00
95201100	0852-012 Sygedagp. lønmodt.forsikr.arb.giver (§27)	0,00	974.051,00	974.051,00
95201105	0852-013 Sygedagpenge i øvrigt	0,00	2.113.527,00	2.113.527,00
95201119	Refusion Låneordning 4	-685.647,12	302.212,01	-383.435,11
95201121	Refusion Låneordning 1+5	-1.731.621,01	1.157.706,89	-573.914,12
95201122	Refusion Låneordning 2	-390.748,25	-28.288,55	-419.036,80
95201126	0852-116 ATP-bidrag revalidering og ledighedsydels	0,00	45.233,00	45.233,00
95201127	ATP-bidrag fleksjobansatte	0,00	66.845,00	66.845,00
95201128	ATP-bidrag ressourceforløbsydelse	0,00	43.538,00	43.538,00
95201148	0852-095 Refusion af dagpengeydelse	0,00	-2.893.575,00	-2.893.575,00
95201152	0852-097 Refusion af ATP-bidrag	0,00	-493.791,00	-493.791,00
95201156	0852-106 Fleksydelse	0,00	435.154,69	435.154,69
95201157	0852-107 Bidrag vedr. fleksydelse	0,00	-75.237,00	-75.237,00
95201158	0852-108 Refusion vedr. fleksydelse	0,00	57.195,00	57.195,00
95201160	0852-100 ATP-bidrag, kontanthjælp og revalidering	0,00	204.427,00	204.427,00
95201161	0852-101 ATP-bidrag sygedagpenge	0,00	215.748,00	215.748,00
952	Kortfristet gæld i ø	-61.191.837,05	-54.494.120,88	-115.685.957,93
095253	Kirkelige skatter og afgifter	-2.107,49	2.107,49	0,00
9	Passiver	-2.107,49	2.107,49	0,00
0	Kirkelige skatter og	-2.107,49	2.107,49	0,00
95300005	0853-001 Forskudsbeløb af kirkeskat	-2.107,49	2.107,49	0,00
095255	Skyldige feriepenge	-38.460,53	24.256,87	-14.203,66
9	Passiver	-38.460,53	24.256,87	-14.203,66
0	Skyldige feriepenge	-38.460,53	24.256,87	-14.203,66
95500004	0855 Feriegodtgørelse forudlønnet Afl. 0	2.182,49		2.182,49
95500005	Feriegodtgørelse bagudlønnet Afl 1	-84.540,57	9.239,14	-75.301,43
95500006	Feriegodtgørelse Alf.3 timeløn	43.897,55	15.017,73	58.915,28
095256	Anden kortfristet gæld med indenlandsk betalingsmodtager	-58.367.916,24	-22.515.053,64	-80.882.969,88
9	Passiver	-58.367.916,24	-22.515.053,64	-80.882.969,88
0	Anden kortfristet gæ	-58.367.916,24	-22.515.053,64	-80.882.969,88

		Primosaldo i alt	Forbrug JAN - 016 2015	Ultimosaldo
Hovedfunktion IM		DKK	DKK	DKK
95600000	0856 Remittering Gl. system WebBetaling.	58.805,49	-58.805,49	0,00
95600050	Indskud fra bådejere i ny lystbådehavn	-592.774,00	51.425,00	-541.349,00
95600981	Andre kortf. gæld mellem år	-20.206.381,08	-21.170.189,66	-41.376.570,74
95601000	0856 Anden kortf.gæld indenl.betal.modt.SAP-udbe.	-24.051.708,81	-4.390.525,63	-28.442.234,44
95601001	0856 Substituerende konto for lev.smlkto. 95601000	-3.750.522,40	1.640.552,31	-2.109.970,09
95602000	0856 Anden kortf.gæld indenl.betal.modt. KMD-Udb.	-9.825.335,44	1.412.489,83	-8.412.845,61
095259	Mellemregningskonto	-2.684.427,81	-30.873.124,82	-33.557.552,63
9	Passiver	-2.684.427,81	-30.873.124,82	-33.557.552,63
0	Mellemregningskonto	-2.684.427,81	-30.873.124,82	-33.557.552,63
95900135	0859-029 Tilbageholdt kildeskat forudlønnet	-433.905,00	5.380,00	-428.525,00
95900205	0859-033 Pensionsbidrag bagudlønnet	37.298,22		37.298,22
95900897	0859-042 Mellemregningskonto vedr. Pensioner	86.940,00	-86.940,00	0,00
95900905	0859-050 Dagpenge tilbageholdt A-skat	22.194,30	5.457,27	27.651,57
95900915	0859-050 Afregni.konto vedr. dagpenge til sikrede	61.836,00	-113.141,00	-51.305,00
95900916	0859-049 Pensionsbidrag tabt arbejdsfortjenste	0,00	-2.654,53	-2.654,53
95900918	0859-049 KMD aktiv tilbageholdt A-skat	16.400,66	-38.934,80	-22.534,14
95900920	0859-050 Afregningskonto ref. Til arbejdsgiver	215.061,00	-86.880,00	128.181,00
95900935	ATP-bidrag kontanthjælp	278,10	-4.991,35	-4.713,25
95900942	0859-042 ATP-bidrag vedr. sygedagpenge	-17.202,28	-3.837,00	-21.039,28
95900948	0859-049 Afregningskonto straktsbilag	36.949,36	-83.856,30	-46.906,94
95900951	0859-049 Mellemregningskonto	-344.985,08	-32.745,64	-377.730,72
95901920	A-skat afregning fleksløn	0,00	14.240,84	14.240,84
95901947	0859-049 Afregningskonto automatisk	78.780,59	-126.054,21	-47.273,62
95902002	Mellemregningskonto - Begravelseshjælp	-300,00	300,00	0,00
95902004	0859-063 OBS mellemregning pensioner GL	663.378,62	-144.848,91	518.529,71
95902010	0859 Interne debitorer SAP	69.473,00	505.341,65	574.814,65
95902020	0859 Interne kreditorer SAP	-69.473,00	-465.257,83	-534.730,83
95904010	95904-Ref. gr. 2 sygesikring	0,00	2.201,10	2.201,10
95904011	0859-069 Personlig konti personkonto 1	-13.280,01	16.996,17	3.716,16
95904022	0859-069 Personlig konti personkonto 12	-80.098,82	-19.289,46	-99.388,28
95904035	0859-069 Personlig konti personkonto 18	-66.597,26	-892,46	-67.489,72
95904039	0859-069 Personlig konti personkonto 20	-81.406,40	9.074,00	-72.332,40
95904040	0859-069 Personlig konti personkonto 21	-1.788,91	7.739,33	5.950,42
95904041	0859-069 Personlig konti personkonto 22	-6.023,76	13.730,54	7.706,78
95904042	0859-069 Personlig konti personkonto 23	-4.885,38	5.379,96	494,58
95904043	0859-069 Personlig konti personkonto 24	6.715,74	-7.433,33	-717,59
95904045	0859-069 Personlig konti personkonto 26	4.361,63	4.869,07	9.230,70
95904046	0859-069 Personlig konti personkonto 27	12.757,70	-2.329,23	10.428,47
95904047	0859-069 Personlig konti personkonto 28	4.274,00	-6.689,35	-2.415,35
95909001	0859-080 Mellemregning SKAT	285.581,47	-21.073.136,26	-20.787.554,79
95909005	0859-080 Mellemregning af bogholderiet	248.943,66	-274.730,46	-25.786,80
95909009	Sommerfest/julefrokost	-1.389,19	-6.785,38	-8.174,57

		Primosaldo i alt	Forbrug JAN - 016 2015	Ultimosaldo
Hovedfunktion IM		DKK	DKK	DKK
95909010	Ml. kontantkasse og bank, borgercenter	1.166,00	-616,00	550,00
95909011	0859-080 Mellemregning økonomi	389.510,01	35.838,75	425.348,76
95909013	Ml. vedr. "Store" Solskinskasse	0,00	-2.186,11	-2.186,11
95909014	0859-080 Mellemregning Afd. 5 servicearealer	0,00	1.060.113,21	1.060.113,21
95909015	0859-080 Mellemregning Leise Blaes Schmidt	0,00	-200.000,00	-200.000,00
95909017	0859-080 Mellemregning X2791 UK (fælles)	0,00	384,00	384,00
95909081	0859-081 Enggården etape 1 KAB	-3.397.848,73	3.397.848,73	0,00
95909082	0859-081 Enggården etape 2 KAB	-199.312,87	1.294.427,71	1.095.114,84
95909083	0859-081 Enggården etape 3 KAB	2.484.376,32	-1.253.710,91	1.230.665,41
95912000	Omsætningstabel fejl	95.606,00	-95.606,00	0,00
95921001	Udbetaling/netto (HR)	272.005,82	-238.973,18	33.032,64
95921002	Nettoløn KMD-Udbetaling (HR)	43.018,96	3.174,29	46.193,25
95921003	Tjenstemand Nettoløn	-43.526,76	-851.104,70	-894.631,46
95921010	A-skat, AM-bidrag og SP-bidrag (HR)	-459.531,00	-10.555.916,00	-11.015.447,00
95921050	Indeholdt ATP-bidrag (HR)	-800.273,20	7.706,85	-792.566,35
95921075	Indeholdt AER bidrag (HR)	-716.656,44	-598.253,85	-1.314.910,29
95921076	AKUT (HR)	-2.499,49	315,48	-2.184,01
95921100	Indkomstgrundlag (HR)	0,00	703.421.136,63	703.421.136,63
95921101	Tilsvare indkomstgrundlag (HR)	0,00	-703.421.136,63	-703.421.136,63
95921200	Pensionspræmie (HR)	8.602,97	-98.778,52	-90.175,55
95921250	Skyldig årlig fritsvalg- /seniorordning	-51.557,40	-29.588,52	-81.145,92
95921300	Netto ferie til afregning (HR)	-4.361.867,05	89.745,96	-4.272.121,09
95921305	Netto ferie til afregning (HR)	-24.389,64	-3.716,62	-28.106,26
95921310	Netto ferie til afregning E-indkomst (HR)	-32.979,18	889,41	-32.089,77
95921502	Diverse (HR)	0,00	-1.900,00	-1.900,00
95921503	Indeholdt gruppepræmie (HR)	0,00	-30,00	-30,00
95921800	Gr.liv præmie T.J.P2	0,00	-17.585,91	-17.585,91
95922980	Ferie (HR)	-624.901,34	-141.422,17	-766.323,51
95922990	0859 Ej fordelt skyldig ferie (HR)	0,00	-0,23	-0,23
95957010	0859-057 Enggården henlæggelser vedligeholdelser	5.103.947,34	-596.173,00	4.507.774,34
95957020	0859-057 Kommunale ejendomme	-81.275,97	52.025,73	-29.250,24
95957030	Enggården etape 1 KAB	564.059,78	-564.059,78	0,00
95963030	Pension kontant udbetaling	152.810,00		152.810,00
95963031	0859-063 Pension tilbageførelser	-71.378,85	65.176,95	-6.201,90
95963032	0859-063 Pension andet	40.037,67	-20.000,00	20.037,67
95963033	0859-063 OBS mellemregning pensioner	-308.061,10	254.173,03	-53.888,07
95963034	0859-063 Pension kontant udbetaling	8.890,98	-2.599,98	6.291,00
95973002	0859-073 KMD KMF Social Pensioner	-1.402.289,60	127.993,55	-1.274.296,05
95999020	Købsmoms (indgående moms)	0,00	0,66	0,66
95999030	Salgsmoms (udgående moms)	0,00	-0,09	-0,09
95999033	PSCD Teknisk momskonto	0,00	0,01	0,01
095261	Selvejende institutioner med overenskomst	-98.924,98	-1.132.306,78	-1.231.231,76
9	Passiver	-98.924,98	-1.132.306,78	-1.231.231,76

		Primosaldo i alt	Forbrug JAN - 016 2015	Ultimosaldo
Hovedfunktion IM		DKK	DKK	DKK
0	Selvejende instituti	-98.924,98	-1.132.306,78	-1.231.231,76
96100020	0861 Kortfristet gæld - Dragør Menighedsbørnehave	-98.924,98	-1.132.306,78	-1.231.231,76
955	Langfristet gæld	-338.135.215,57	18.056.210,30	-320.079.005,27
095570	Kommunekreditforeningen	-203.804.496,77	13.667.047,00	-190.137.449,77
9	Passiver	-203.804.496,77	13.667.047,00	-190.137.449,77
0	Kommunekreditforenin	-203.804.496,77	13.667.047,00	-190.137.449,77
97000002	0870-021 Afdrag lån energibesparende foranstaltn.	111.633,48	-111.633,48	0,00
97000003	Låneoptagelse Kommunekredit	-10.836.000,00	10.836.000,00	0,00
97000018	0870-021 Lånnr. 2008 33548	-2.207.868,88	238.688,52	-1.969.180,36
97000020	0870-021 Lånnr. 2009 34283	-58.167.608,03	4.388.480,33	-53.779.127,70
97000022	0870-021 Lånnr. 2010 35391	-8.200.000,00	8.200.000,00	0,00
97000023	0870-021 Lånnr. 2011 36879	-3.103.875,00	3.103.875,00	0,00
97000024	0870-021 Lånnr. 2011 37272	-16.463.553,05	553.456,41	-15.910.096,64
97000027	0870-021 Lånnr. 2012 39018	-314.304,14	156.368,27	-157.935,87
97000050	0870-021 Lån nr. 2012 38279	-8.549.070,44	1.642.281,35	-6.906.789,09
97000052	0870-021 Lånnr. 2013 40718	2.879.609,91	-2.879.609,91	0,00
97000054	0870-000 Lånnr. 2014 42461	83.783,27	-10.496.656,77	-10.412.873,50
97000056	0870-000 Lånnr. 2015 44872	0,00	-26.310.190,11	-26.310.190,11
97000057	0870-000 Lånnr. 2015 44214	0,00	-21.363.500,29	-21.363.500,29
97000250	0870-021 Lånnr. 2006 30476	-9.042.000,00	548.000,00	-8.494.000,00
97000260	0870-021 Lånnr. 19754	-224.934,49	231.837,65	6.903,16
97000265	0870-021 Lånnr. 2012 38807	-33.472.590,00	1.190.510,77	-32.282.079,23
97000266	Lånnr. 2013 40718	-20.930.000,00	20.930.000,00	0,00
97000270	0870-021 Lån til energibesparende foranstalt	-5.344.526,98	5.344.526,98	0,00
97000289	0870-021 Lånnr. 2009 35038	-13.049.530,02	490.949,88	-12.558.580,14
97000290	0870-021 Lånnr. 2010 35739	-16.973.662,40	16.973.662,40	0,00
095571	Pengeinstitutter	-2.033.416,41	269.213,76	-1.764.202,65
9	Passiver	-2.033.416,41	269.213,76	-1.764.202,65
0	Pengeinstitutter	-2.033.416,41	269.213,76	-1.764.202,65
97100013	0871-025 Nordea lånnr. 4373270909	-1.138.752,81	149.907,08	-988.845,73
97100014	0871-025 Nordea lånnr. 5904613519	-894.663,60	119.306,68	-775.356,92
095577	Langfristet gæld vedrørende ældreboliger	-129.581.872,12	3.788.021,37	-125.793.850,75
9	Passiver	-129.581.872,12	3.788.021,37	-125.793.850,75
0	Langfristet gæld ved	-129.581.872,12	3.788.021,37	-125.793.850,75
97700005	0877 Lånnr. 9721438	-4.151.800,42	143.391,15	-4.008.409,27
97700010	0877 Lånnr. 9721439	-1.293.594,95	44.677,05	-1.248.917,90
97700015	0877 Lånnr. 982279	-82.766,53	2.892,96	-79.873,57
97700030	0877 Lånnr. 2002 26229	-15.028.263,86	692.117,61	-14.336.146,25
97700040	0877 Lånnr. 2011 37567	-36.692.085,57	1.101.766,96	-35.590.318,61
97700045	0877 Lånnr. 2012 39387	-26.789.406,57	863.992,40	-25.925.414,17
97700046	0877 Lånnr. 2013 41029	1.129.045,78	-45.733.816,76	-44.604.770,98
97700266	0877 Lånnr. 2013 41029	-46.673.000,00	46.673.000,00	0,00
095579	Gæld vedrørende finansielt leasede aktiver	-2.715.430,27	331.928,17	-2.383.502,10

		Primosaldo i alt	Forbrug JAN - 016 2015	Ultimosaldo
Hovedfunktion IM		DKK	DKK	DKK
9	Passiver	-2.715.430,27	331.928,17	-2.383.502,10
0	Gæld vedrørende fina	-2.715.430,27	331.928,17	-2.383.502,10
97960000	0879 nedskrivning leasede anlægsaktiver (AA)	-2.035.092,27	823.639,77	-1.211.452,50
97970000	0879 tilgang leasede anlægsaktiver (AA)	-680.338,00	-491.711,60	-1.172.049,60
958	Materielle anlægsakt	393.318.314,91	-26.825.376,54	366.492.938,37
095880	Grunde	131.347.400,00	-16.100.500,00	115.246.900,00
8	Aktiver	131.347.400,00	-16.100.500,00	115.246.900,00
1	Takst finansierede a	1.746.700,00		1.746.700,00
98001000	0881-01 Takstfinansierede aktiver	1.746.700,00		1.746.700,00
3	Øvrige skattefinansi	129.600.700,00	-16.100.500,00	113.500.200,00
98003000	0881-03 Øvrige skattefinansierede aktiver	129.600.700,00	-16.100.500,00	113.500.200,00
095881	Bygninger	181.441.913,73	21.846.593,84	203.288.507,57
8	Aktiver	181.441.913,73	21.846.593,84	203.288.507,57
1	Takstfinansierede ak	78.743,86	-2.019,07	76.724,79
98101000	0881-01 Takstfinansierede aktiver	153.300,00		153.300,00
98101100	0881-01 Akkum. afskrivninger	-74.556,14	-2.019,07	-76.575,21
3	Øvrige skattefinansi	181.363.169,87	21.848.612,91	203.211.782,78
98103000	0881-03 Øvrige skattefinansierede aktiver	262.666.700,00	30.810.733,00	293.477.433,00
98103100	0881-03 Akkum. afskrivninger	-81.303.530,13	-8.962.120,09	-90.265.650,22
095882	Tekniske anlæg, maskiner, større specialudstyr og transportm	6.711.274,55	-33.847,94	6.677.426,61
8	Aktiver	6.711.274,55	-33.847,94	6.677.426,61
3	Øvrige skattefinansi	6.711.274,55	-33.847,94	6.677.426,61
98203000	0882-03 Øvrige skattefinansierede aktiver	12.403.658,90	877.808,60	13.281.467,50
98203100	0882-03 Akkum. afskrivninger	-5.692.384,35	-911.656,54	-6.604.040,89
095883	Inventar - herunder computere og andet IT-udstyr	14.535.895,63	-1.726.889,44	12.809.006,19
8	Aktiver	14.535.895,63	-1.726.889,44	12.809.006,19
3	Øvrige skattefinansi	14.535.895,63	-1.726.889,44	12.809.006,19
98303000	0883-03 Øvrige skattefinansierede aktiver	24.469.503,65	0,00	24.469.503,65
98303100	0883-03 Akkum. afskrivninger	-9.933.608,02	-1.726.889,44	-11.660.497,46
095884	Materielle anlægsaktiver under udførelse og forudbetalinger	59.281.831,00	-30.810.733,00	28.471.098,00
8	Aktiver	59.281.831,00	-30.810.733,00	28.471.098,00
3	Øvrige skattefinansi	59.281.831,00	-30.810.733,00	28.471.098,00
98403000	0884-03 Øvrige skattefinansierede aktiver	59.281.831,00	-30.810.733,00	28.471.098,00
962	Immaterielle anlægssa	520.151,99	-520.151,99	0,00
096285	Udviklingsprojekter og andre erhvervede immaterielle anlægssa	520.151,99	-520.151,99	0,00
8	Aktiver	520.151,99	-520.151,99	0,00
3	Øvrige skattefinansi	520.151,99	-520.151,99	0,00
98503000	0885-03 Øvrige skattefinansierede aktiver	1.675.923,00		1.675.923,00
98503100	0885-03 Akkum. afskrivninger	-1.155.771,01	-520.151,99	-1.675.923,00
972	Hensatte forpligtels	-124.811.703,83	-52.558.632,10	-177.370.335,93
097290	Hensatte forpligtelser	-124.811.703,83	-52.558.632,10	-177.370.335,93
9	Passiver	-124.811.703,83	-52.558.632,10	-177.370.335,93

		Primosaldo i alt	Forbrug JAN - 016 2015	Ultimosaldo
Hovedfunktion IM		DKK	DKK	DKK
0	Hensatte forpligtels	-124.811.703,83	-52.558.632,10	-177.370.335,93
99000001	0890 Hensatte forpligtigelser	-124.811.703,83	-52.558.632,10	-177.370.335,93
1	Ikke-forsikringsdækk	0,00	0,00	0,00
99001000	0890-01 ikke forsikringsdækkede tjenestemandspen	0,00	1.147.300,60	1.147.300,60
99001050	Tjenstemandspension	0,00	-1.147.300,60	-1.147.300,60
975	Egenkapital	-419.942.255,56	-114.307.398,55	-534.249.654,11
097591	Modpost for takstfinansierede aktiver	-1.825.443,86	2.019,07	-1.823.424,79
9	Passiver	-1.825.443,86	2.019,07	-1.823.424,79
0	Modpost for takstfin	-1.825.443,86	2.019,07	-1.823.424,79
99100000	0891 Modpost for takstfinansierede aktiver	-1.825.443,86	2.019,07	-1.823.424,79
097593	Modpost for skattefinansierede aktiver	-392.013.023,04	27.343.509,46	-364.669.513,58
9	Passiver	-392.013.023,04	27.343.509,46	-364.669.513,58
0	Modpost for skattefi	-392.013.023,04	27.343.509,46	-364.669.513,58
99300000	0893 Modpost for skattefinansierede aktiver	-392.013.023,04	27.343.509,46	-364.669.513,58
097595	Modpost for donationer	-976.562,00	976.562,00	0,00
9	Passiver	-976.562,00	976.562,00	0,00
0	Modpost for donation	-976.562,00	976.562,00	0,00
99500000	Modpost for donationer	-976.562,00	976.562,00	0,00
097599	Balancekonto	-25.127.226,66	-142.629.489,08	-167.756.715,74
9	Passiver	-25.127.226,66	-142.629.489,08	-167.756.715,74
0	Balancekonto	-25.127.226,66	-142.629.489,08	-167.756.715,74
S9995001	0999 Balancekonto 1	-25.612.499,24	-140.064.517,89	-165.677.017,13
S9995002	0999 afskrivninger	180.981,91	-2.869.671,39	-2.688.689,48
S9995009	Balancekonto til afskrivninger i Opus Debitor	304.290,67	304.700,20	608.990,87

TVÆRGÅENDE ARTSOVERSIGT 2015

Tekst		Hele 1.000 kr.	
		Udgiftsbaseret	Indtægt
Balance i alt		1.205.720	-1.205.720
1	Lønninger	400.337	
22	Fødevarer	6.115	
23	Brændsel og drivmidler	9.719	
27	Anskaffelser	2.225	
29	Øvrige varekøb	29.279	
40	Tjenesteydelser u. moms	55.872	
45	Entreprenør- og hånd	34.960	
46	Betalinger til staten	22.803	
47	Betalinger til kommuner	75.845	
48	Betalinger til regioner	73.340	
49	Øvrige tjenesteydelser	74.543	
51	Tjenestemandspensioner	9.331	
52	Overførsler til personer	118.801	
59	Øvrige tilskud og overf.	21.626	
6	Finansudgifter	270.924	
71	Egne huslejeindtægter		-10.666
72	Salg af produkter og ydelser		-132.017
76	Betalinger fra staten		-5.752
77	Betalinger fra kommuner		-23.535
78	Betalinger fra regioner		-424
79	Øvrige indtægter		-30.242
8	Finansindtægter		-920.591
86	Statstilskud		-82.493
91	Overførte lønninger	9.807	
92	Overførte varekøb	3.090	
94	Overførte tjenesteydelser	113	
97	Interne indtægter	-13.010	

Oversigt over anlægsarbejder 2015

Beløb i 1.000 kr.	Bevilling dato	Bevilling	Forbrug før 2015	Forbrug i 2015	Forbrug i alt ultimo 2015	Afsluttede anlæg 2015
Anlæg - Faste ejendomme						
Byggemodning Midlertidige boligplacering	26.03.2015	3.335		2.395	2.395	
ESCO investeringer 2010	27.05.2010	5.775	5.748		5.748	
ESCO investeringer 2011	28.04.2011	4.075	3.925		3.925	
ESCO investeringer 2012	26.04.2012	4.156	4.586		4.586	
ESCO investeringer 2013	23.04.2013	4.222	2.024	29	2.053	
ESCO investeringer 2014	27.03.2014	4.243	1.933	1.963	3.897	
ESCO investeringer 2015	27.05.2015			1.156	1.156	
Maritimt hus ved Dragør Havn	22.05.2014	500	154	120	275	
Millionpulje 2013	31.01.2013	622	498	46	543	
Millionpulje 2014	24.04.2014	625	510	112	621	
Millionpulje 2015	17.09.2015			394	394	
Nedrivning af Anes Minde	27.06.2013	100			0	
Renovering af Kommandørboligen	28.08.2014	300	150	150	300	
Renovering af tag, Kongevejen 11	13.12.2012	740	1.071	-331	740	
Anlæg - Salg af jord/moms						
Salg af skole - Vierdiget	27.01.2015	400	21	503	524	
Salg af skole - Vigerdiget				2	2	
Salg af Vierdiget grunden				-89.490	-89.490	
Salg af Vierdiget grunden				8	8	
Anlæg - Fritidsfaciliteter						
Dragør Multicenter	30.05.2013	510	324		324	
Helhedsplan for Hollænderhallen	19.09.2013	2.123	1.547	347	1.894	
Ny svømmehal, opstart i 2015	17.12.2015				0	
Renovering af Dragør Søbad	24.05.2012	4.590	3.112	1.440	4.552	
Renovering af Hollænderhallen 2013	Manglende frigivelse ultimo 2013		179		179	
Revitalisering af KBHs befæst./Kongelundsfortet, 1	16.10.2010	0	108		108	
Revitalisering af KBHs befæst./Kongelundsfortet, 2	23.04.2013	350	616	2	618	
Tilskud til kunststofbane	25.10.2012	5.178	3.318	263	3.581	
Udskiftning af tagdækning, Kongelundshallen	23.04.2013	657	650		650	
Vandingsanlæg, boldbaner	28.02.2013	563	563		563	
Anlæg - Redningsberedskab						
Beredskabet, indkøb af pager	30.10.2014	100	110		110	
Vejanlæg						
Cykelstier	20.09.2012	102	100		100	
Forbedrede forhold for kollektiv trafik			74		74	
Forbedrede forhold for kollektiv trafik	29.03.2012	252	148		148	
Forskønnelse af vejspærringer	19.09.2013	76	76		76	
Fortov på Hartkornsvej	26.02.2015	150		150	150	
Fortov på Stationsvej	27.03.2014	3.400	27	1.554	1.581	
Genopretning af veje	Manglende frigivelse		1.429		1.429	
Genopretning af veje 2012	29.03.2012	3.142	3.167		3.167	

Beløb i 1.000 kr.	Bevilling dato	Bevilling	Forbrug før 2015	Forbrug i 2015	Forbrug i alt ultimo 2015	Afsluttede anlæg 2015
Genopretning af veje 2013	04.04.2013	2.611	2.442	0	2.442	
Genopretning af veje 2013	04.04.2013	0	70		70	
Genopretning af veje 2014	27.03.2014	2.092	1.960	126	2.086	
Genopretning af veje 2015	16.02.2015	2.547		2.230	2.230	
Jordlægning af luftledninger	19.12.2013	2.991	1.481	59	1.540	
Jordlægning af luftledninger Harevænget	27.05.2015			320	320	
Ny vejbelysning ESCO finansieret	27.02.2014	350	-200	787	586	
Pukkelbump på Fælledvej	30.08.2012	199	198		198	
Renovering af 4 tunneller	19.06.2014	650	606	830	1.436	
Renovering af 4 tunneller under Hartkorsvej	31.03.2011	600	559		559	
Renovering af Kongevejen			-546	25	-521	
Renovering af Kongevejen, Etape 1	29.03.2012	3.845	3.923	0	3.923	
Trafikdæmpende foranstaltninger	23.04.2013	300	112	137	249	
Trafikdæmpende foranstaltninger	#			166	166	
Vejvedligehold, handicappede tiltag 2014	30.10.2014	104			0	
Anlæg - Havne						
Genopretningspulje, havnen	23.02.2012	1.255	950	351	1.301	
Legeplads på havnen	28.02.2013	500	483	25	508	
Omlægning af færgeareal	28.02.2013	2.000	1.585	414	2.000	
Ændring af havnebygværker	20.09.2012	204	180		180	
Anlæg - Folkeskoler						
Dragør Skole Nord	31.01.2013	5.000	5.170		5.170	
Dragør skole Syd	30.08.2012	7.000	7.276		7.276	
forøgelse kapaciteten fra 7,5 spor til 8 Dragør sk	22.05.2014	500	235	996	1.231	
Genopretning af skolerne 2012	26.04.2012	408	352		352	
Genopretning af skolerne 2013	23.04.2013	1.500	647	426	1.073	
Genopretning af skolerne 2014	24.04.2014	2.205	1.818	381	2.199	
Genopretning af skolerne 2015	15.02.2015	673		673	673	
IT og tilretninger, skoler	26.06.2014	1.445	1.366	90	1.456	
Ombygning, Skoleprojekt	25.10.2012	500	11.269	-1.739	9.530	
Skoleombygning			272	1.945	2.217	
St. Magleby Skole, udearealer	17.09.2015				0	
St. Magleby skole, udearealer bakkelandskab	17.09.2015				0	
Udbygning af St. Magleby skole	27.06.2013	45.000	30.811	3.543	34.354	
Anlæg - Dagtilbud til børn og unge						
Genopretning, daginstitutioner 2012	26.04.2012	612	613		613	
Genopretning, daginstitutioner 2013	23.04.2013	628	360	262	622	
Genopretning, daginstitutioner 2014	24.04.2014	625	317	278	594	
Genopretning, daginstitutioner 2015	27.05.2015			432	432	
Legeplads Renovering Institutioner	26.03.2015	500		449	449	
Ny institution ved Køjevænget	16.06.2005	17.101	17.201		17.201	
Anlæg - Ældre og handicappede						
Enggården, følgeomkostninger	22.11.2012	1.710	2.100		2.100	
Enggården, følgeomkostninger 2013	27.06.2013	850	629		629	
Etape 1, Enggården	17.12.2009	61.900	44.178		44.178	
Etape 1, Servicearealer	17.12.2009	7.900	3.034		3.034	
Etape 2, Servicearealer	26.01.2012	400	916	3	919	

Beløb i 1.000 kr.	Bevilling dato	Bevilling	Forbrug før 2015	Forbrug i 2015	Forbrug i alt ultimo 2015	Afsluttede anlæg 2015
Etape 2, Servicearealer Enggården-nye plejeboliger	26.01.2012	31.500	24.294	19	24.313	
Etape 3, Servicearealer	26.01.2012	3.300	4.263	4	4.267	
Etape 3, Servicearealer Enggården-nye plejeboliger	26.01.2012	51.300	74.917	-1.186	73.731	
Flytteomkostninger, Enggården	21.06.2011	255			0	
Genopretning, Enggården	19.09.2013	250	165		165	
Kaldealæg, Enggården	24.11.2011	680	613		613	
Køkken, Enggården	26.05.2011	4.100	4.303		4.303	
Salg af grund Enggården etape 1			-6.170		-6.170	
Salg af grund Enggården etape 2	26.01.2012	-3.100	-3.098		-3.098	
Salg af grund Enggården etape 3	26.01.2012	-5.100	-5.075		-5.075	
Åbning af 10 boliger på Enggården	19.12.2013	1.360	565		565	
Anlæg - Stabene						
Digitalisering	13.12.2012	1.667	1.354	86	1.440	
Dragør Kommunes hjemmeside				245	245	
Nye PC	19.09.2013	4.000	3.328	655	3.983	
Økonomi- og lønsystem	23.02.2012	2.000	2.019		2.019	
Kommunal tandpleje						
Tandklinik, St. Magleby Skole	18.09.2014	500	131	316	448	

Fortegnelse over kommunens kautions- og garantiforpligtelser pr. 31. december 2015

Kongeriget Danmarks Hypotekbank og Finansforvaltning Boligselskabet Strandparken, afd. 1	8.948
BRF Kredit Boligselskabet Strandparken	5.230.448
Dragør-St.Magleby Rideklub, ny ridehal	285.952
Kreditforeningen Danmark Boligselskabet Strandparken, afd. 4 Boligselskabet Strandparken, afd. 5	5.981.017 6.732.510
Nykredit Birkelunden, Birkevej/Akacievej	1.238.086
LR Realkredit A/S De Vanføres Boligselskab for Københavns Kommune, afd. 14 vedr. Køjvænget	16.298.992
Lån optaget af HMN Naturgas I/S og for hvilke kommunen garanterer in solidum med interessenterne: Kommunens andel udgør	4.352.543
Lån optaget af Trafikselskabet Movia og for hvilke kommunen garanterer in solidum med interessenterne: 503 mio.kr. heraf udgør kommunens andel 0,62%	3.118.600
Lån optaget af amager ressource center og for hvilke kommunen garanterer in solidum med København, Tårnby, Hvidovre og Frederiksberg heraf udgør kommunens andel	82.431.783
Garanti udstedt af HOFOR Spildevand Dragør A/S Kommunen hæfter for	5.796.000
Garanti udstedt af HOFOR Vand Dragør A/S kommunen hæfter for	3.677.331
Ialt kr.	135.152.209

Udbetaling Danmark har optaget et lån på 704.461.860 i KommuneKredit. Kommunerne hæfter solidarisk for lånet iht. § 32 stk. 5 i lov nr. 324 af 11/04-2012 (Udbetaling Danmark-loven)

Personaleoversigt for regnskabsåret 2015

Funktion	Regnskabsår	2015	2015	2015
		Oprindeligt budget	Faktisk lønforbrug	Faktisk personaleforbrug
		DKK	DKK	
Samlet resultat		401.468.785	410.110.955	921
002511	Beboelse		146.660	0,42
003231	Stadion og idrætsanlæg	3.217.581	3.088.983	7,36
003235	Andre fritidsfaciliteter	361.324	337.997	0,90
005895	Redningsberedskab	2.431.964	3.532.627	4,35
	Hovedkonto 0 i alt	6.010.869	7.106.267	13
022201	Fælles formål	10.997.190	12.188.417	29,22
023541	Lystbådehavne m.v.	2.381.962	2.085.654	4,72
	Hovedkonto 2 i alt	13.379.152	14.274.072	34
032201	Folkeskoler	78.962.952	86.851.923	176,53
032202	Fællesudgifter for kommunens samlede skolevæsen	1.345.826	555.692	1,34
032204	Pædagogisk psykologisk rådgivning m.v.	574.644	196.836	0,58
032205	Skolefritidsordninger	23.769.299	27.996.347	68,63
032209	Efter- og videreuddannelse i folke- skolen		11.910	0,02
033045	Erhvervsgrunduddannelsers skoleophold		554.816	3,51
033250	Folkebiblioteker	6.752.793	6.797.739	14,48
033560	Museer		1.650.253	3,24
033563	Musikarrangementer	2.941.394	3.198.468	5,97
033870	Fælles formål	318.054	165.077	0,41
033872	Folkeoplysende voksenundervisning		50.639	0,09
033876	Ungdomsskolevirksomhed	1.963.310	1.903.743	3,66
	Hovedkonto 3 i alt	116.628.272	129.933.444	278
046285	Kommunal tandpleje	2.972.485	2.908.954	6,04
046288	Sundhedsfremme og forebyggelse	2101358		0,00
046289	Kommunal sundhedstjeneste	2.244.298	2.431.707	4,96
	Hovedkonto 4 i alt	7.318.141	5.340.661	11
052510	Fælles formål	8.092.372	5.602.771	14,72
052511	Dagpleje	6.254.048	5.591.523	14,90
052513	Integrerede institutioner (institutioner som omfatter mind	31.241.917	31.900.553	82,85
052514	Daginstitutioner(institutioner kun for børn indtil skolestar	17.751.199	18.524.519	41,35
052515	Fritidshjem	2.318.372	730	0,00
052516	Klubber og andre socialpædagogiske fritidstilbud	11.823.608	11.640.138	25,86
052820	Plejefamilier og opholdssteder mv. for børn og unge	1.344.503	825.745	0,00
052821	Forebyggende foranstaltninger for børn og unge	2.177.806	1.967.145	1,92
053230	Ældreboliger	191.708	669.278	0,00
053232	Pleje og omsorg mv. af ældre og handicappede	92.940.512	95.634.354	233,78
053233	Forebyggende indsats for ældre og handicappede	13.153.716	8.983.267	21,02
053852	Botilbud til midlertidigt ophold (pgf. 107)		32.120	0,00
053853	Kontaktperson- og ledsageordninger (pgf. 45, 97-99)	1.229.346	1.028.321	2,56
055774	Kontanthjælp vedrørende visse grupper af flygtninge		440.237	
056895	Løn til forsikrede ledige og per-soner under den særlige ud	1.598.824	355.421	1,21
056897	Seniorjob til personer over 55 år	3.627.490	3.769.727	10,67
	Hovedkonto 5 i alt	193.745.421	186.965.849	451
064241	Kommunalbestyrelsesmedlemmer	3.034.162	3.114.637	
064242	Kommissioner, råd og nævn	18.326	25.440	
064243	Valg m.v.		66.818	0,15
064550	Administrationsbygninger	12.485.538	14.676.482	42,60
064551	Sekretariat og forvaltninger	38.332.922	44.142.887	81,75
064552	Fælles IT og telefoni	1.520.646	1.642.132	3,64
064557	Voksen-, ældre- og handicapområdet	2.695.333	2.752.417	5,57
064862	Turisme		69.848	0,28
065270	Løn- og barselspuljer	6.300.003	0	0,00
065272	Tjenestemandspension			0,00
	Hovedkonto 6 i alt	64.386.930	66.490.662	134

Udførelse af opgaver for andre myndigheder

Kommuner, der udfører opgaver for andre offentlige myndigheder, skal for hver enkelt opgave foretage en løbende registrering af de med opgaven forbundne indtægter og omkostninger.

I kommunens årsregnskab i det år, hvor en opgave afsluttes, optages en regnskabsmæssig redegørelse for opgaven, herunder for eventuelle afvigelser i forhold til omkostningskalkulationen.

Dragør Kommune har ikke i regnskab 2015 udført opgaver for andre myndigheder.



9 Revisors erklæring

Vi erklærer, at

- vi opfylder de i lovgivningen indeholdte habilitetsbestemmelser
- vi under revisionen har modtaget de oplysninger, som vi har anmodet om

Vi har iværksat foranstaltninger til sikring af, at BDO ikke har leveret ydelser omfattet af Revisorlovens § 21, stk. 1, til de af kommunen ejede virksomheder og selvejende institutioner med driftsoverenskomst.

Roskilde, den 15. juni 2016

BDO Statsautoriseret revisionsaktieselskab



Per Lund
Statsautoriseret revisor