



# Budget 2017-20

## Dragør Kommune



## Forord

Som borgmester glæder det mig meget, at vi har indgået budgetforlig mellem partierne ACOV, hvor vi endnu engang fastholder en robust økonomi, og dermed sikrer plads til fortsat udvikling af Dragør Kommune. Samtidig har Dragør Kommune en solid kassebeholdning, og kommunen afdrager planmæssigt på sin gæld. Med budgetaftalen er der også sikret plads til at fortsætte vores ambitiøse bygge og renoveringsprojekter, herunder vores nye svømmehal, en tiltrængt renovering af Hollænderhallen samt udvikling af havnen og udearealerne på skolerne.

I denne publikation kan du læse mere om, hvordan budgettet for Dragør Kommune er sammensat og hvilke aktiviteter det dækker.

God læselyst.

Med venlig hilsen

Eik Dahl Bidstrup  
Borgmester

## Indholdsfortegnelse

### Generelle bemærkninger

1 Budgetprocedure	4
2 Økonomiaftalen for 2017 mellem regeringen og KL	4
3 Væksten i serviceudgifter	9
4 Budgettering af udskrivningsgrundlag, tilskud og udligning	10
5 Lån, renter og afdrag	13
6 Dragørs befolknings – og elevprognose 2016-2031	15

### Oversigter

Resultatoversigt	18
Strukturel balance	19
Tværgående artsoversigt	20
Hovedoversigt	21
Sammendrag af budget	22
Takstoversigt	24

### Sektorafsnit

Sektor 1 – Renovation	29
Sektor 2 - Teknik og miljø	32
Sektor 3 – Folkeskolen	38
Sektor 4 - Kultur og Fritid	43
Sektor 5 – Dagtilbudsområdet	48
Sektor 6 – Borger og Social	51
Sektor 7 – Sundhed og Omsorg	59
Sektor 9 – Forvaltning og tværgående aktiviteter	67
Sektor 12 – Anlæg	70

### Bevillingsoversigter

By, Erhverv og planudvalget	73
Børne-, Fritids og Kulturudvalget	78
Social- og Sundhedsudvalget	83
Økonomiudvalget	87

## Generelle bemærkninger

### 1. Budgetprocedure

Budgetproceduren for budget 2017 blev godkendt Kommunalbestyrelsen d. 17. december 2015.

#### Hovedprincipper

Formålet med budgetlægningen for 2017 er, at skabe et budget i balance. Det indebærer, at Dragør Kommune skal have en sund økonomi i årene fremover, hvor den årlige likviditet opfylder politiske fastsatte mål. I Dragør Kommunes økonomiske politik.

Udgangspunkt for budgetlægningen 2017 samt overslagsårene 2018 - 2020 er det vedtagne budget for overslagsårene 2017 – 2019. Heri foretages der en række tekniske korrektioner, jf. nedenfor.

#### Tekniske korrektioner defineres som:

- Konsekvenser af lov- og cirkulæreændringer, som medtages i DUT-kompensationen.
- Demografireguleringer som følge af befolkningsprognosen samt tildelingsmodellerne inden for de pågældende områder.
- Ændrede forudsætninger, der kan dokumenteres via regnskabsresultatet for 2015 samt 1. budgetopfølgning. Ændrede forudsætninger kan være ændringer i ikke styrbare mængdeændringer og/eller udefra kommende ændringer i priser.
- Ændringer, der har karakter af udvidelse, skal fremsendes som forslag til aktivitetsændringer. Berigtigelser som følge af konstaterede budgetfejl.

Det budgetforslag for 2017, som fremkommer efter tekniske korrektioner, er det tekniske budget, hvortil der efterfølgende foretages politiske ændringer.

### 2. Økonomiaftalen for 2017 mellem regeringen og KL

Regeringen og KL indgik i juni 2016 en aftale om kommunernes økonomi for 2017. I det følgende afsnit listes de væsentligste hovedpunkter med en kort beskrivelse af de dele af aftalen, som er af væsentlig betydning for Dragør Kommune.

#### Service ramme og balancetilskud

Følgende gør sig gældende i 2017:

Kommunernes service ramme udgør for kommunerne under et 242,2 mia. kr. iflg. Økonomiaftalen. Dette er inklusiv en omlægning af puljer til dagtilbud og ældre (klippekort) samt reguleringer af DUT m.v.

Dertil kommer 0,2 mia. kr. fra Lov- og Cirkulereprogram 2015/2016, således at kommunernes samlede service ramme for 2017 udgør 242,4 mia. kr.

Bloktilskuddet udgør 72,7 mia. kr., heri er der indregnet et ekstra ordinært løft på 300 mio. kr. til at imødekomme lokale omstillingsudfordringer, som følge af folkeskolereformen.

3 mia. kr. af kommunernes bloktilskud er betinget af, at kommunernes vedtagne budgetter for 2017 overholder af den fastsatte servicramme. Regeringen og KL er enige om, at såvel en eventuel budgetsanktion som en eventuel regnskabssanktion vedrørende 2017 tager afsæt i det aftalte udgiftsniveau.

Servicerammen defineres som de samlede nettodriftsudgifter på hovedkonto 0-6 fratrukket

- Nettodriftsudgifterne på de brugerfinansierede områder
- Nettodriftsudgifter til aktivitetsbestemt medfinansiering
- Nettodriftsudgifter til ældreboliger
- Indtægterne fra den centrale refusionsordning for særligt dyre enkelsager
- Nettodriftsudgifterne til overførsler
- Nettodriftsudgifterne til forsikrede ledige

Servicerammen skal både overholdes i kommunernes vedtagne budgetter for 2017 og i kommunernes endelige regnskaber for 2017. Der vil blive set på kommunerne samlet, når det vurderes, om servicerammen overholdes. Kun hvis servicerammen overskrides, vil der blive foretaget en individuel vurdering af kommunerne.

Budgetsanktionen er i udgangspunktet kollektiv, således, at bloktilskuddet vil blive reduceret med i alt 3 mia. kr. fordelt på de enkelte kommuner ud fra folketal. For Dragør Kommunes vedkommende svarer det til 7,4 mio. kr.

Regnskabssanktionen er 2-delt, således at 40 pct. er kollektiv, og 60 pct. er individuel.

- Den kollektive del af regnskabssanktionen går ud på, at samtlige kommuner får reduceret bloktilskuddet med i alt 1,2 mia. kr., der fordeles ud på kommunerne ud fra deres andel af befolkningstallet. De kommuner, der ikke har overskredet deres servicramme får også en andel af den kollektive regnskabssanktionssanktion. For Dragørs vedkommende er det 3,0 mio. kr.
- Den individuelle del af regnskabssanktionen går ud på, at de kommuner, der har overskredet deres servicramme får deres bloktilskud reduceret med 1,8 mia. kr. fordelt mellem hinanden ud fra befolkningstal. For Dragørs vedkommende er det som minimum 4,5 mio. kr.

Regnskabssanktionen vil kun blive håndhævet, såfremt kommunerne samlet overskrider servicerammen. Det gælder også den individuelle del. Såfremt servicerammen overskrides på landsplan i regnskab 2017, og Dragør Kommune overskrider servicerammen, vil bloktilskuddet som minimum blive reduceret med 7,5 mio. kr.

Dragørs Kommunes servicramme

I tabellen nedenfor opgøres serviceudgifterne for Dragør Kommune efter den metode, KL anbefaler i budgetvejledningen. Derved beregnes det, hvor stor en del af serviceudgifterne Dragør har i forhold til økonomaftalens samlede servicramme på 242,4 mia. kr. inkl. Lov- og Cirkulæreprogram 2015/2016.

Tabel 1. Beregning af Dragør Kommunes tekniske serviceramme:

Serviceudgifter i 1.000 DKK	2016	2017
Serviceudgifter B15	604.470	
Fra budget 2015 til aftale 2015	420	
Serviceudgifter A15 (15pl)	604.890	
Ændret pris- og lønforudsætning i 2015	-4.152	
Effektivisering af beredskab	-55	
Korrigeret udgangspunkt (15pl)	600.682	
PL fra 2015 til 2016 (1,6 pct.)	9.612	
Justering af servicerammen	-1.206	
Ældremilliard	2.210	
Digitaliseringsprojekter	-20	
Regulering vedr. samtaleterapi	24	
DUT, skæv profil tidligere aktstykker	-214	
DUT, aktstykke 2015	387	
Serviceudgifter A16 (16pl) Serviceramme	611.475	
Serviceudgifter B16		609.392
Fra budget 2016 til udgiftsloft 2017		-5.649
Udgiftsloft 2017 (16pl)		603.743
Ændret pris- og lønforudsætning i 2016		-593
Korrigeret udgangspunkt (16pl)		603.150
PL fra 2016 til 2017 (2,1 pct.)		12.666
Reduktion af omprioriteringsbidrag		5.651
Effektivisering af administration		-771
Reduktion af erhvervsrettet sagsbehandlingstid		86
Virksomhedsrettede tilbud jf. to-partsaftale		107
Forbedring og udvidelse af BBR-data		74
Kommunal sundhed		395
Omlægning af puljer (dagtilbud og klippekort)		840
Nye digitaliseringsprojekter (strategier mv.)		-187
Øvrige tekniske korrektioner (skæv DUT mv.)		-164
Lov- og Cirkulæreprogram 2015/2016		389
Center for Offentlig Innovation		-8
Serviceudgifter A17 (17pl) inkl. LCP 2015/2016		622.229

Kilde KL Budgetvejledning G.3-4 af 28-06-2016 og bilag til denne.

#### Anlægsniveau

Regeringen og KL er enige om, at kommunernes investeringer i 2017 udgør 16,3 mia. kr.

Administrationen anbefaler, at Dragør Kommunes anlægsbudgetter for 2017 holdes under et niveau på 40,4 mio. kr. svarende til en andel af kommunernes samlede anlægsrammeberegnet ud fra folketal pr. 1. januar 2016.

Der er en budgetsanktion men ingen regnskabssanktion. Der er dog enighed mellem regeringen og KL om at tillægge det stor betydning, at de kommunale anlægsudgifter i 2017 både i budgetterne og regnskaberne ligger inden for rammerne af aftalen.

I 2017 er 1 mia. kr. af kommunernes bloktilskud betinget af, at kommunernes vedtagne budgetter for 2017 overholder af den fastsatte anlægsramme. En overskridelse vil betyde, at bloktilskuddet reduceres med 1 mia. kr. fordelt på de enkelte kommuner ud fra folketal. For Dragør Kommunes vedkommende svarer det til 2,5 mio. kr.

#### Tilskuds- og lånepuljer

Lige som i 2016 er der i 2017 fastsat et finansieringstilskud med henblik på at sikre balance mellem de samlede udgifter og indtægter for kommunerne under ét. Der ydes derudover et finansieringstilskud i 2017 på 3,5 mia. kr. Heraf fordeles 1,5 mia. kr. som grundtilskud til alle kommuner og 2 mia. kr. på baggrund af kommunernes grundlæggende økonomiske vilkår. Dragør Kommune vil kun få andel i grundtilskuddet, der fordeles til alle kommuner ud fra folketal. For Dragør Kommunes vedkommende svarer det til 3,7 mio. kr.

Der afsættes en særtilskudspulje på 300 mio. kr. til særligt vanskeligt stillede kommuner. Der afsættes en lånepulje på i alt 650 mio. kr. målrettet anlægsinvesteringer med et effektiviseringspotentiale.

#### Midtvejsregulering

Der foretages hvert år en midtvejsregulering på baggrund af den faktiske udvikling i summen af DUT-midler, PL-regulering og overførselsudgifter sammenholdt med forudsætningerne i indeværende års økonomiaftale mellem regeringen og KL.

Ifølge de tekniske beregninger af midtvejsreguleringen for 2016 ville kommunerne skulle betale 2,9 mia. kr. tilbage til staten.

I forbindelse med økonomiforhandlingerne for 2017 aftalte regeringen og KL, at midtvejsreguleringen for 2016 bliver på 1,5 mia. kr., altså 1,4 mia. kr. lavere, end den skulle være iflg. de tekniske beregninger.

#### Omlægning af puljemidler til bloktilskud

Puljer til mere pædagogisk personale i dagtilbud og klippekort til ekstra hjemmehjælp for de svageste hjemmehjælpsmodtagere på i alt 400 mio. kr. fra finansloven for 2015 omlægges til bloktilskud for 2017.

Det sparer kommunerne for administration og giver kommunerne bedre mulighed for at prioritere midlerne.

## Skat

Der er forudsat en uændret skaffefastsættelse i 2017 for kommunerne under ét. Hvis der for 2017 sker en skatteforhøjelse for kommunerne under ét, vil der i medfør af gældende lov ske en modgående regulering af bloktilskuddet svarende til overskridelsen.

Regeringen og KL er enige om, at nogle kommuner skal have mulighed for at hæve skatten i 2017 inden for en ramme på 200 mio. kr. Forudsætningen herfor er, at andre kommuner sætter skatten tilsvarende ned. Med henblik på at understøtte dette etableres der en tilskudsordning til de kommuner, som nedsætter skatten for 2017. Tilskudsprocenten kan højst udgøre 75 pct. af provenutabet i 2017, 50 pct. i 2018 og 2019 og 25 pct. i 2020. Tilskudsordningen finansieres af staten. Hvis der gennemføres skattenedsættelser på over 200 mio. kr., nedsættes tilskudsprocenten.

## Omprioriteringsbidrag

Regeringen og KL er enige om, at omprioriteringsbidraget erstattes af et nyt moderniserings- og effektiviseringsprogram fra 2018.

En afskaffelse af omprioriteringsbidraget kræver en folketingsbeslutning. Regeringen har tilkendegivet, at den vil søge Folketingets tilslutning til, at de kommunale udgiftslofter fra 2018 ikke vil indeholde et omprioriteringsbidrag.

For 2017 er der opnået enighed om, at 2,2 mia. kr. af det kommunale omprioriteringsbidrag føres tilbage til kommunerne til prioriterede indsatser på de borgernære serviceområder, herunder set i lyset af flygtningestrømmen. Regeringen og KL er i forlængelse heraf enige om, at kommunerne afleverer 300 mio. kr. til staten gennem mere effektivadministrativ drift.

Det samlede resultat for 2017 er, at kommunerne får 1,9 mia. kr. af omprioriteringsbidraget på 2,4 mia. kr. tilbage.

Fra 2018 gennemføres der et fælles moderniserings- og effektiviseringsprogram for 1 mia. kr. årligt. Staten og kommuner bidrager hver med 500 mio. kr. Da kommunerne får omprioriteringsbidraget på 2,4 mia. kr. tilbage fra 2018, er det samlede resultat, at kommunerne får 1,9 mia. kr. tilbage.

Regeringen og KL vil aftale det nærmere indhold af moderniserings- og effektiviseringsprogrammet i efteråret 2016.

## Kvalitetsfonden

Der udmøntes 2 mia. kr. fra Kvalitetsfonden i 2016 til et løft af de fysiske rammer i folkeskolen, daginstitutioner og på ældreområdet.



### 3. Væksten i serviceudgifter

Serviceammen er udfordret

I økonomiaftalen for 2017 er det aftalte niveau for serviceudgifter for landets kommuner samlet set på 242,2 mia. kr. Kommunerne forpligter sig i aftalen til at overholde serviceammen for kommunerne under et. For Dragør Kommune er udmeldt en serviceammen på 622,2 mio. kr.

I Dragør Kommunes tekniske budget, der blev fremlagt på kommunalbestyrelsens budgetseminar i august 2016, var serviceudgifterne opgjort til i alt 635,5 mio. kr. Samlet set medførte de tekniske korrektioner samt pris- og lønfremskrivninger og det vedtagne budget 2016-19, at serviceammen i det tekniske budget for 2017 var 13,3 mio. kr. højere, end Dragør kommunes udmeldte serviceammen fra KL.

Tabel 2. Dragør Kommunes serviceudgifter i det tekniske budget 2017, mio. kr., netto

Udmeldt serviceammen for budget 2017	622,2
Serviceudgifter i teknisk budget 2017	635,5
Afvigelse	13,3

Serviceammen er defineret som de samlede nettodrifudsudgifter fratrukket en række udgifter primært på beskæftigelsesområdet. Udgifter udenfor serviceammen er fx kontanthjælp, førtidspension, løntilskud, dagpenge til forsikrede ledige og kommunernes aktivitetsbestemt medfinansiering af udgifter til hospitalsvæsnet og praktiserende læger.

Status efter budgetforhandlinger

Som følge af budgetforhandlingerne er der blevet forhandlet en aftale på plads, hvori der er foretaget omprioriteringer efter råderums- og driftsforslag for i alt 9,75 mio. kr. Dermed er Dragør Kommunes forventede forbrug på serviceammen for 2017 på 625,7 mio. kr. Dette udgør en overskridelse på 3,5 mio. kr. I tabellen nedenfor vises udregningen og den samlede afvigelse på serviceammen.

Tabel 3. Serviceammen efter budgetforhandlinger, mio. kr.

Serviceudgifter i det tekniske budget	635,5
Serviceudgifter i prioriterede råderums- og driftsforslag	-9,8
Serviceudgifter i alt	625,7
Serviceammen	622,2
Afvigelse på serviceammen	-3,5

"- = overskridelse af serviceammen"

"+ = mindreforbrug på serviceammen"

Tabel 4. Serviceudgifter pr. indbygger

	2013	2014	2015	2016
Dragør Kommune	40.145	41.548	42.611	43.091
Tårnby Kommune	40.644	40.684	41.066	42.708
Vallensbæk Kommune	40.293	41.886	42.822	42.567
Allerød Kommune	41.771	41.967	42.149	42.949
Gennemsnit for Region Hovedstaden	42.397	42.660	42.972	43.567
Lands gennemsnit	39.988	40.486	40.909	41.568

Kilde: Økonomi- og Indenrigsministeriets Kommunale Nøgletal

Tabellen herover viser serviceudgifter pr. indbygger. Dragør Kommunes serviceudgifter ligger lidt over landsgennemsnittet, men under gennemsnit for Region Hovedstaden. Dragør ligger under Allerød frem til 2016, men under Vallensbæk frem til 2016. Tårnby kommune ligger lavere end Dragør fra 2014 og frem.

#### Mulig betydning ved overskridelse

En overskridelse af servicerammen for kommunerne samlet set kan udløse en sanktion. I 2017 er 3 mia. kr. af kommunernes bloktilskud betinget af kommunernes overholdelse af den udmeldte serviceramme, der blev aftalt mellem regeringen og KL. Hvis kommunerne overskrider servicerammen vil straffen på de 3 mia. kr. blive fordelt med 40 pct. på alle 98 kommuner efter folketal, mens 60 pct. vil blive fordelt mellem de kommuner der har overskredet budgettet. Det vil for Dragør Kommunes vedkommende, som minimum medføre en modregning på 7,5 mio. kr. i bloktilskuddet.

## 4. Budgettering af udskrivningsgrundlag, tilskud og udligning

### Dragør Kommunes skatteprocenter

I budget 2017–2020 er der generelt budgetteret med uændrede skatteprocenter i forhold til budget 2016. Dækningsafgift forretningsejendomme nedsættes dog til 9,0 promille i 2017 og til 8,5 promille i 2018 som følge af en beslutning i budgetforliget for 2015-2018.

Skatteprocenterne for Dragør Kommune i 2017 fremgår af nedenstående tabel.

Tabel 5. Budgetterede skatteprocenter i Dragør Kommune i 2017

	2017	Ændring ift. 2016
Udskrivningsprocent for kommunal indkomstskat	24,80	Uændret
Grundskyldspromille	25,02	Uændret
Dækningsafgiftspromille på forretningsejendomme	9,00	Nedsat med 0,5 0/00
Dækningsafgiftspromille på offentlige ejendommers grundværdi	12,51	Uændret
Dækningsafgiftspromille på offentlige ejendommers forskelsværdi	8,75	Uændret

## Indkomstskat

Det statsgaranterede udskrivningsgrundlag for Dragør kommune i 2017 tager udgangspunkt i udskrivningsgrundlaget for 2014, der herefter er fremskrevet til 2017-niveau med den fastsatte fremskrivningsprocent (garantiprocent) på 10,3 pct.

Kommunalbestyrelsen har ved budgetvedtagelsen taget stilling til, om kommunen skal vælge statsgaranti eller selvbudgetteret skattegrundlag, tilskud og udligning. Kommunalbestyrelsen har valgt statsgaranti.

Valg mellem statsgaranteret udskrivningsgrundlag for skatteindtægter eller selvbudgettering Dragør Kommune har – som tidligere år - valget mellem statsgaranti eller selvbudgettering for skatteindtægter. Tilskud og udligning påvirkes også af udskrivningsgrundlaget.

Valget mellem statsgaranti og selvbudgettering for de seneste år har set således ud:

Tabel 6. Valg mellem statsgaranti og selvbudgettering i Dragør Kommune

	2013	2014	2015	2016	2017
Statsgaranti	x	x	x	x	x
Selvbudgettering					

Statsgaranti er den sikre løsning, mens selvbudgettering er den risikable løsning.

Statsgarantien indebærer, at kommunens indtægter i 2017 lægges fast ved budget-vedtagelsen i oktober 2016, og at disse ikke senere efterreguleres. Kommunen vil modtage de beløb i udligning, tilskud og skat, som fremgår af publikationen, som Social- og Indenrigsministeriet har meldt ud i juni 2016.

Ved selvbudgettering vil kommunen modtage skat, udligning og tilskud i budgetåret (2017) baseret på kommunens egne budgetforudsætninger (beskatningsgrundlag, udgiftsbehov og betalingskommunefolketal m.m.). Indtægterne i selve budgetåret 2017 lægges fast ved budgetvedtagelsen i oktober 2016 på samme måde som ved statsgaranti. Til gengæld bliver de efterreguleret tre år efter (i 2020), når faktiske opgørelser foreligger.

Dragør Kommune har senest selvbudgetteret i 2009 og blev efterreguleret herfor i 2012.

Administration har regnet på en eventuel gevinst ved at vælge selvbudgettering fremfor statsgaranti. På det nuværende grundlag vil Dragør Kommunes nettogevinst ved selv-budgettering være 0,8 mio. kr. svarende til 0,1 pct. af den statsgaranterede indkomstskat for 2017.

Den mulige gevinst ved selvbudgettering er lille set i forhold til den risiko, man løber. Risikoen består dels i de tekniske forudsætninger, man lægger ind i beregningerne og dels udefrakommende forhold. Blandt de tekniske forudsætninger er kommunens folketal. Selv mindre variationer i kommunens folketal vil kunne få billedet til at ændre sig. Desuden bygger beregningerne på KL's prognose for indkomstudviklingen i 2017, og der er en risiko for, at indkomsterne udvikler sig anderledes

#### Budgetposter fra KL's tilskuds- og udligningsmodel

Indkomstskat, selskabsskat, skat fra dødsboer og samtlige budgetposter vedr. tilskud og udligning er fremkommet ved kørsel af KL's tilskuds- og udligningsmodel. Skatter på fast ejendom er ikke omfattet af tilskuds- og udligningsmodellen.

Tilskuds- og udligningsmodellen for 2017-2020 er blevet kørt ud fra en antagelse om, at der vælges det statsgaranterede udskrivningsgrundlag, og at likviditetstilskuddet på 3,5 mia. kr. fortsættes i overslagsårene. For Dragør Kommunes vedkommende udgør likviditetstilskuddet 3,7 mio. kr. i alle årene.

Tilskuds- og udligningsmodellen for 2017-2020 indeholder data for økonomiaftalen mellem regeringen og KL og økonomiaftalen mellem regeringen og Danske Regioner om regionernes økonomi for 2017.

#### Budget 2017-2020 vedr. tilskud og udligning

Dragør Kommune er ligesom alle landets kommuner omfattet af landsudligningen. Dertil kommer udligningsordningen for kommunerne i Hovedstadsområdet. Derudover er der særlige udlignings- og tilskudsordninger samt den mellemkommunale udligning af selskabsskat. De indarbejdede beløb fremgår af fane 3 sektoropdelt budget, sektor 11.

Tilskuds- og udligningsmodellen viser, at Dragør Kommune modtager et beskæftigelsestilskud på 22,7 mio. kr. i budgetåret 2017. KL har en selvstændig beregningsmodel til beskæftigelsestilskuddet, som kun kan beregne tilskuddet for ét år ad gangen. Beskæftigelsestilskuddet bliver hvert år kun overført til det første år i outputtet fra tilskuds- og udligningsmodellen, selvom der ikke er nogen budgetvejledninger eller skrivelser, der indikerer, at det skulle være et engangsbeløb.

Administrationen har i overensstemmelse med tidligere praksis indarbejdet en forudsætning om, at Dragør Kommune modtager et beskæftigelsestilskud i hvert af overslagsårene af samme størrelse som i 2017.

Ifølge Social- og Indenrigsministeriets skrivelse om udligning og tilskud gælder overgangsordningen som følge af reform af refusionssystemet på beskæftigelsesområdet kun for 2016 og 2017. Dragør Kommune modtager ifølge tilskuds- og udligningsmodellen 2,9 mio. kr. i 2017 og ingenting i overslagsårene. Som følge deraf indeholder det tekniske budget ikke de ekstra indtægter på hhv. 7,6 mio. kr. i 2017, 7,7 mio. kr. i 2018 og 7,5 mio. kr. i 2019, der blev lagt ind i budgetforliget for 2016-2019 som et politisk forslag.

#### Budget 2017-2020 vedr. personskat og selskabsskat

I budgetforslaget for 2017-2020 er der budgetteret med uændrede skatteprocent på 24,8 pct. samt valg af det statsgaranterede udskrivningsgrundlag. Samtlige beløb kommer fra kørsel af KL's tilskuds- og udligningsmodel.

Selskabsskatten for 2017 kommer ligeledes fra tilskuds- og udligningsmodellen og er fremskrevet fra 2014. Selskabsskatten for overslagsårene er beregnet ud fra KL's budgetvejledning G 1-3.

## Ejendomsskat

I budgetforslaget for 2017-2020 er der indtægter fra grundskyld og dækningsafgifter, som er beregnet ud fra KL's senest udmeldte skøn jf. budgetvejledningsskrivelse G 1-3.

## 5. Lån, renter og afdrag

### Langfristet gæld

Ved kommunernes finansiering af anlægsaktiver er det almindelige kommunaløkonomiske princip, at kommunerne som udgangspunkt skal finansiere anlægsaktiverne uden at lånoptage.

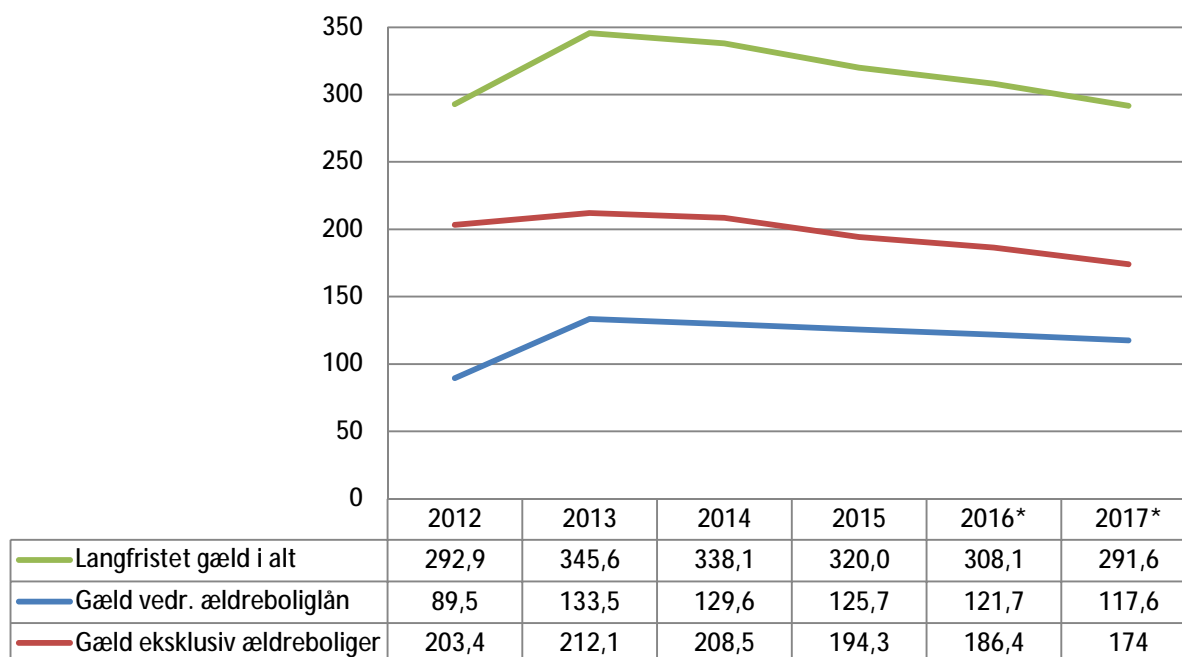
Kommunerne kan således kun optage lån i det omfang, der i medfør af lånebekendtgørelsen er adgang til låneoptagelse.

Der kan optages lån til bl.a. ældreboliger og energibesparelsen foranstaltninger. Størrelsen af - og udviklingen af kommunens langfristede gæld er et væsentligt mål for at sikre en sund kommunal økonomi. Det er dog ikke i sig selv et mål at være gældfri. En kommune i udvikling kan have brug for at investere, og det kan være relevant at lånefinansiere visse anlægsinvesteringer ud fra en betragtning om, at fremtidige skatteydere skal bidrage til faciliteter, som fremtidige borgere også får glæde af. En stor nettogæld vil imidlertid begrænse kommunens handlefrihed som følge af årlige udgifter til renter og afdrag.

Som det fremgår af figuren nedenfor var Dragørs langfristet gæld 292,9 mio. kr., ved udgangen af 2012, mens den ved udgangen af 2017 vil være 291,6 mio. kr. før evt. lånoptagelse.

I årene efter 2012 har der været en lille stigning i kommunens langfristede gæld. I 2013 optog Dragør Kommune yderligere lån til ældreboliger. Lån vedr. 2016 kan låneoptages primo 2017 jf. revideret lånebekendtgørelse fra indenrigsministeriet.

Figur 1. Langfristet gæld (mio. kr.)



\*Excl. Budgetteret lånoptagelse

Langfristet gæld vedrørende ældreboliger er inkluderet i opgørelsen over kommunens langfristede gæld ovenfor. Gælden vedrørende ældreboliger afdrages af beboerne over huslejen og tilskud fra staten. Denne gæld har dermed ikke samme betydning for kommunens handlefrihed, som de øvrige gældsposter.

Der er i budget 2017 budgetlagt med 16,5 mio. kr. til afdrag på langfristet gæld. Gælden afdrages løbende, nogle lån kvartalvis andre halvårligt. Derudover er der budgetlagt med 5,8 mio. kr. til renteudgifter.

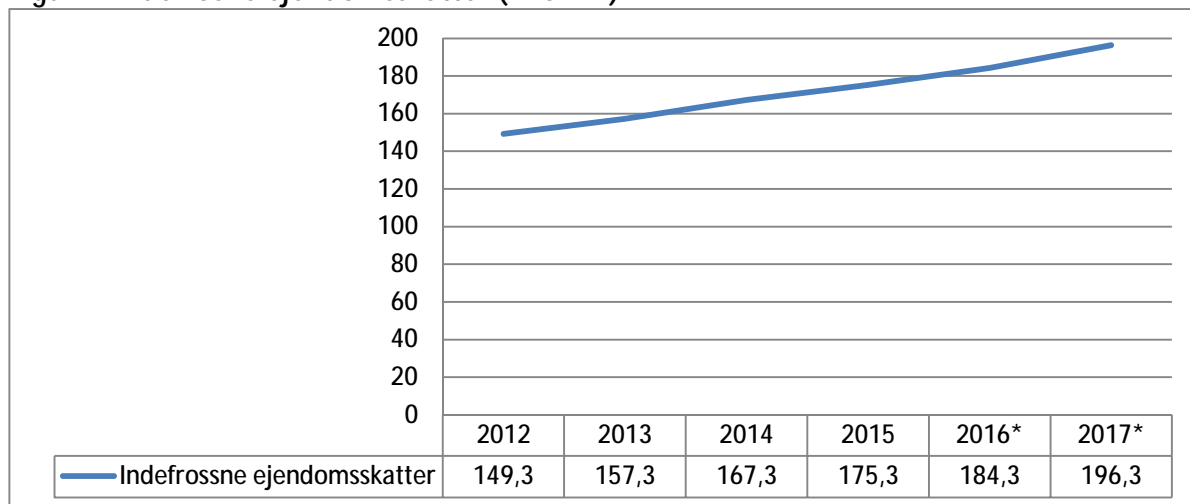
I 2017 har Dragør budgetlagt nye lån for 16,4 mio. kr. Den samlede låneoptagelse vedrører dels lån til energibesparende investeringer (ESCO) og indefrosne ejendomsskatter. ESCO-modellen indebærer, at der optages lån til investering i energibesparende foranstaltninger. Lån og renter afdrages således via de reducerede udgifter til energi.

#### Lån i indefrosne ejendomsskatter

Udover kommunens langfristet gæld har kommunen mulighed for låneadgang vedrørende borgernes indefrosne ejendomsskatter til finansiering af netto likviditetstab ved indefrysning af ejendomsskatter.

Som det fremgår af nedenstående figur og tabel har Dragør Kommune ultimo 2016 184,3 mio. kr. til gode hos borgere, der har indefrosset deres ejendomsskatter.

Figur 2. Indefrosne ejendomsskatter (mio. kr.)



\*Forventet

Stigningen i indefrosne ejendomsskatter forventes, at bliver 12 mio. kr. fra 2016 til 2017.

## 6. Dragørs befolknings – og elevprognose 2016-2031

Befolknings – og elevprognosen blev godkendt til brug for årets budgetlægning på ØU's møde d. 17 marts 2016.

### Befolkningsprognose

Til brug for den fremtidige planlægning for blandt andet daginstitutioner, skoler, SFO og plejehjem har Dragør Kommune udarbejdet en befolkningsprognose for perioden 2016-2031. Prognosen tager udgangspunkt i folke- og boligtal tilskrevet den forventede udvikling i kommunens boligmasse frem til år 2031.

Den forventede udvikling i boligmassen er anslået af Dragør Kommune på baggrund af planlagte udbygninger herunder grunden ved Vierdiget og andre kendte muligheder for nybyggeri på kommunens boligområder. Det øvrige datagrundlag for Dragør Kommune er indhentet af rådgivningsvirksomheden COWI. Prognosen er beregnet af Dragør Kommune i samarbejde med COWI ved brug af prognosemodellen Demografix.

### Prognosens hovedresultat

Befolkningen i Dragør Kommune er i løbet af 2015 øget med 114 personer. Den 1. januar 2015 var der 14.028 indbyggere i Dragør Kommune, stigende til 14.142 indbyggere den 1. januar 2016. Sidste års prognose forventede en stigning i folketallet på 51 personer. Der er således en afvigelse på den faktiske stigning og den forventede stigning på 63 personer. Forklaringen på afvigelsen mellem prognosen fra 2015 og den faktiske udvikling er dels at der igen er sket en lille fortætning og at flyttebalancen er en smule bedre end forventet.

Tabel 7. Forventet befolkningsudvikling 2016-20

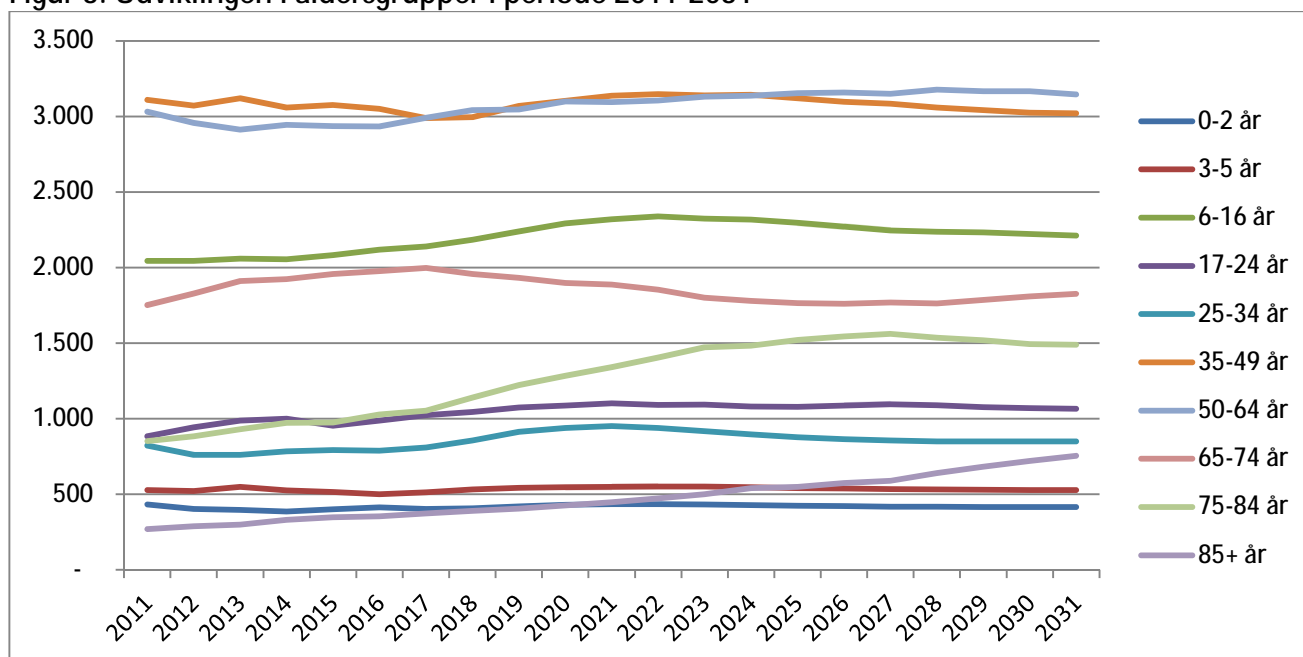
Aldersgruppe	2016	2017	2018	2019	2020
0-2 år	412	403	407	420	430
3-5 år	500	512	531	542	545
6-16 år	2.117	2.139	2.184	2.239	2.293
17-24 år	986	1.022	1.045	1.074	1.085
25-34 år	787	810	855	913	938
35-49 år	3.050	2.989	2.995	3.069	3.103
50-64 år	2.934	2.990	3.041	3.046	3.098
65-74 år	1.976	1.998	1.957	1.932	1.899
75-84 år	1.026	1.052	1.140	1.222	1.283
85+ år	354	373	390	403	426
Hovedtotal	14.142	14.289	14.544	14.859	15.100

\*Bemærk at hovedtotalerne er opgjort pr. 1. januar det pågældende år

Der forventes en svagt stigende gruppe af børn og unge frem mod 2020. Dette gælder ligeledes for dele af befolkningen i den arbejdsdygtige alder. Den største forholdsmæssige stigning er dog borgere over 75 år. For 65-74 år er der tale om et mindre fald.

Samme tendens har gjort sig gældende siden 2011, dog er det først fra 2016 at faldet i de 65-74 -årige slår igennem

Figur 3. Udviklingen i aldersgrupper i periode 2011-2031



### Elevtalsprognose

På baggrund af børnetallene i befolkningsprognosen for 2016-2031 er der udarbejdet en særskilt elevtalsprognose til brug for skolernes planlægning. Børnetallene er kombineret med data udtrukket fra Dragør Kommunes elevadministrationssystem (KMD Elev), der indeholder oplysninger om alle skolebørn, som bor i Dragør Kommune, samt de elever, der går i skole i Dragør Kommune, men er bosat udenfor kommunen.

I fremskrivningen af elevtallet vil Dragør Skole blive observeret som en skole med et søgemønster, selvom skolen fysisk er på to matrikler. Der kan læses mere om Dragørs skolestruktur og søgemønstre i prognoserapporten.

### Hovedresultat

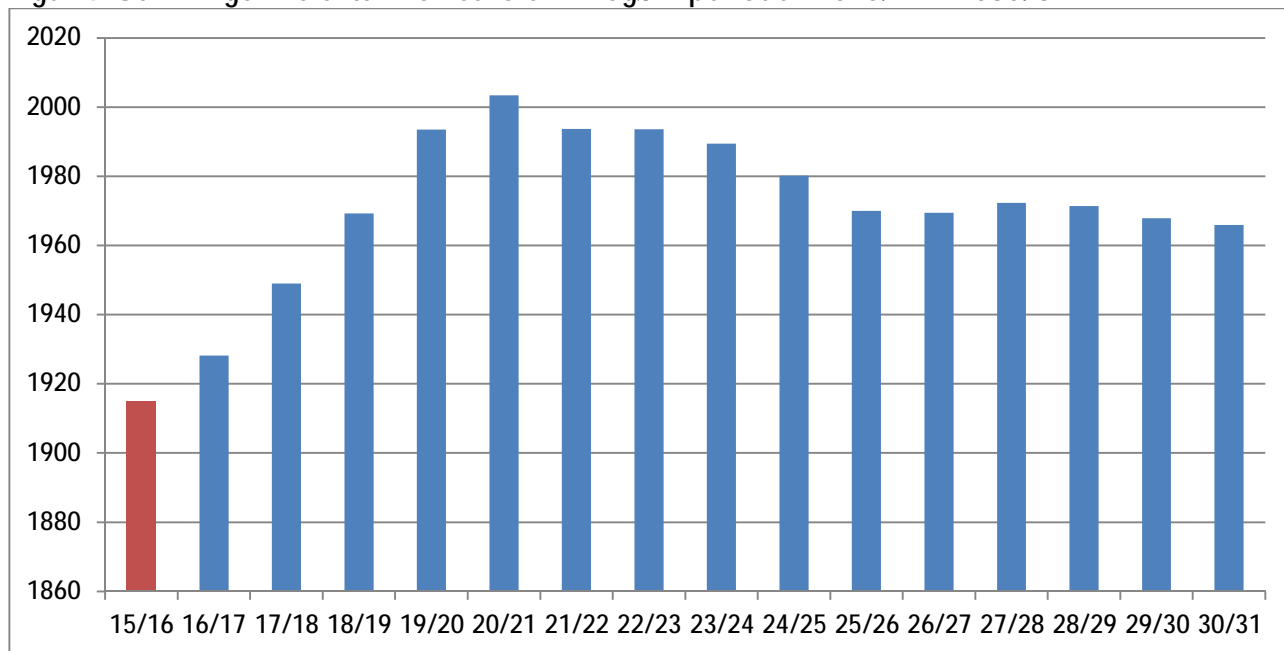
Den 31. december 2015 var der 2.090 skoleelever i Dragør Kommune, hvilket var 44 elever flere end forventet i sidste års prognose. Af disse gik 1.873 i kommunens skoler, mens 170 benyttede andet tilbud.

### Udvikling i elevtal

Elevtalsprognosen venter en minimal stigning i antallet af elever fra 2.090 elever i skoleåret 2016/17 til 2.096 elever i skoleåret 2030/31. Der ventes dog en relativ større udvikling i elevtallet i de kommende fem år. Udviklingen i elevtal for kommunen samlet set er illustreret af nedenstående figur.



Figur 4. Udviklingen i elevtal. Folkeskoler i Dragør i perioden 2016/17 – 2030/31



Kilde: Befolknings- og Elevprognose for Dragør kommune 2016

Ser vi isoleret på den forventede udvikling i elevtal på kommunens folkeskoler, (dvs. efterskoler, privatskoler og folkeskoler i andre kommuner er sorteret fra) ventes der samme markante stigning frem mod skoleåret 20/21, hvorefter der ventes et fald frem mod prognosens slutår, dog ses der stadig en større stigning i folkeskolens elevtal forhold til startåret.

<b>Resultatoversigt</b> i hele 1.000 kr.	B 2017	BO 2018	BO 2019	BO 2020
Det skattefinansierede område				
Indtægter				
Skatter	-912.118	-939.004	-977.226	-1.014.771
Generelle tilskud	97.517	105.291	113.898	122.462
I alt indtægter	-814.601	-833.713	-863.328	-892.309
02 Teknisk og Miljø	35.104	32.906	32.080	31.994
03 Folkeskole	157.375	156.591	156.478	156.195
04 Kultur og Fritid	38.360	38.282	43.317	43.317
05 Institutionsområdet	66.097	65.967	65.994	66.095
06 Social service	163.907	163.120	162.168	162.594
07 Sundhed og Omsorg	191.102	192.323	191.200	191.394
09 Forvaltningen	128.178	124.326	125.863	125.305
Driftsudgifter i alt	780.123	773.515	777.100	776.893
Driftsudgifter før renter, afdrag og anlæg	-34.478	-60.198	-86.228	-115.416
Renter	2.140	2.159	1.950	1.739
Resultat af ordinær driftsvirksomhed	-32.339	-58.039	-84.278	-113.677
Afdrag på lån	16.500	16.847	17.202	15.752
Anlægsudgifter	40.247	53.128	35.802	13.205
PRIS-/LØN-STIGNINGER 00-06	0	15.846	32.189	48.802
Det skattefinansierede område i alt	24.408	27.783	915	-35.919
Det brugerfinansierede område				
01 Forsyning	-60	-58	-56	-57
Det skatte- og brugerfinansierede område i alt	24.349	27.725	858	-35.976
Finansiering				
Låneoptagelse	-16.457	-14.636	-12.341	-12.341
Finansieringsanvendelse	0	0	0	0
Øvrige forskydninger	11.004	11.000	11.000	11.000
Ændringer i likvide aktiver	18.895	24.089	-483	-37.317

+ angiver en udgift, - en indtægt

Strukturel balance ( i løbende priser) i 1.000 kr.	B 2017	BO 2018	BO 2019	BO 2020
<b>A. DET SKATTEFINANSIEREDE OMRÅDE</b>				
Indtægter				
Skatter	-912.118	-939.004	-977.226	-1.014.771
Generelle tilskud og momsudligning	97.517	105.291	113.898	122.462
Indtægter i alt	-814.601	-833.713	-863.328	-892.309
Driftudgifter (ekskl. forsyningsvirksomheder)				
02 Teknisk og Miljø	35.104	32.906	32.080	31.994
03 Folkeskole	157.375	156.591	156.478	156.195
04 Kultur og Fritid	38.360	38.282	43.317	43.317
05 Institutionsområdet	66.097	65.967	65.994	66.095
06 Social service	163.907	163.120	162.168	162.594
07 Sundhed og Omsorg	191.102	192.323	191.200	191.394
09 Forvaltningen	128.178	124.326	125.863	125.305
Driftsudgifter i alt	780.123	773.515	777.100	776.893
RENTER	2.140	2.159	1.950	1.739
Overskud til anlæg og afdrag på lån	-32.339	-58.039	-84.278	-113.677
Anlægsudgifter (ekskl. Forsyningsvirksomheder)	40.247	53.128	35.802	13.205
Afdrag på lån	16.500	16.847	17.202	15.752
Balance*	24.408	11.937	-31.275	-84.720

\*Balancen angiver + = underskud - =overskud

Tværgående artsoversigt		B 2017	
		Udgift	Indtægt
i hele 1.000 kr.			
Samlet resultat		1.139.411	-1.139.411
1	Lønninger	429.748	
22	Fødevarer	4.747	
23	Brændsel og drivmidler	10.345	
27	Anskaffelser	1.313	
29	Øvrige varekøb	34.108	
40	Tjenesteydelser uden moms	51.443	
45	Entrepreneur- og håndværkerydelser	51.819	
46	Betalinger til staten	34.474	
47	Betalinger til kommuner	97.192	
48	Betalinger til regioner	59.547	
49	Øvrige tjenesteydelser m.v.	58.650	
51	Tjenestemandspensioner m.v.	7.269	
52	Overførsler til personer	119.766	
59	Øvrige tilskud og overførsler	16.045	
6	Finansudgifter	162.960	
71	Egne huslejeindtægter		-9.508
72	Salg af produkter og ydelser		-42.163
76	Betalinger fra staten		-47.064
77	Betalinger fra kommuner		-19.567
79	Øvrige indtægter		-33.568
8	Finansindtægter		-959.586
86	Statstilskud		-27.955
91	Overførte lønninger	14.450	
97	Interne indtægter	-14.462	

Hovedoversigt	B 2017		BO 2018		BO 2019		BO 2020	
	Udgifter	Indtægter inkl. refusion	Udgifter	Indtægter inkl. refusion	Udgifter	Indtægter inkl. refusion	Udgifter	Indtægter inkl. refusion
i hele 1.000 kr.								
A. DRIFTSVIRKSOMHED (inkl. refusion)								
0. Byudvikling, bolig- og miljøforanstaltninger	16.853	-3.455	16.558	-3.473	21.429	-3.472	21.368	-3.497
Heraf refusion								
1. Forsyningsvirksomheder m.v.	12.615	-12.674	12.743	-12.801	12.872	-12.929	13.001	-13.058
2. Transport og infrastruktur	33.393	-6.146	31.448	-6.234	31.395	-6.233	31.395	-6.233
3. Undervisning og kultur	196.551	-16.335	195.699	-16.335	195.587	-16.335	195.303	-16.335
Heraf refusion		-339		-339		-339		-339
4. Sundhedsområdet	71.070	-20	71.101	-20	71.279	-20	71.325	-20
5. Sociale opgaver og beskæftigelse	472.428	-107.947	472.878	-107.981	471.702	-109.035	471.550	-108.208
Heraf refusion	0	-37.043	0	-37.093	0	-38.148	0	-37.321
6. Fællesudgifter og administration	133.295	-9.563	129.436	-9.562	130.366	-9.562	129.808	-9.562
Heraf refusion								
Driftsvirksomhed i alt	936.205	-156.141	929.863	-156.406	934.630	-157.587	933.750	-156.914
Heraf refusion	0	-37.382	0	-37.432	0	-38.487	0	-37.660
B. ANLÆGSVIRKSOMHED								
0. Byudvikling, bolig- og miljøforanstaltninger	18.755		39.686		22.855		855	
1. Forsyningsvirksomheder mv.								
2. Transport og infrastruktur	13.440		9.454		7.209		7.212	
3. Undervisning og kultur	5.615		2.100		3.850		3.250	
4. Sundhedsområdet	300							
5. Sociale opgaver og beskæftigelse	1.125		876		876		876	
6. Fællesudgifter og administration	1.013		1.013		1.013		1.013	
Anlægsvirksomhed i alt	40.247		53.128		35.802		13.205	
PRIS-/LØN-STIGNINGER 00-06	0	0	19.219	-3.373	39.060	-6.871	59.175	-10.373
C. RENTER (7.22.05-7.58.78)	6.190	-4.050	6.009	-3.850	5.800	-3.850	5.589	-3.850
D. BALANCEFORSKYDNINGER								
Forøgelse i likvide aktiver (8.22.01 - 8.22.11)	0	0	0	0	483	0	37.317	0
Øvrige balanceforskydninger (8.25.12 - 8.52.62)		11.004		11.000		11.000		11.000
Balanceforskydninger i alt	0	11.004	0	11.000	483	11.000	37.317	11.000
E. AFDRAG PÅ LÅN OG LEASING-FORPLIGTELSE (8.55.63-8.55.79)	16.500		16.847		17.202		15.752	
SUM (A + B + C + D + E) og P/L	999.141	-149.187	1.025.067	-152.629	1.032.977	-157.307	1.064.788	-160.137
F. FINANSIERING								
Forbrug af likvide aktiver (8.22.01 - 8.22.11)	0	-18.895	0	-24.089	0	0	0	0
Optagne lån (8.55.63 - 8.55.79)	0	-16.457		-14.636		-12.341		-12.341
Tilskud og udligning (7.62.80 - 7.62.86)	159.165	-61.648	166.415	-61.124	174.200	-60.302	179.578	-57.116
Refusion af købsmoms (7.65.87)	0		0		0		0	
Skatter (7.68.90 - 7.68.96)		-912.118		-939.004		-977.226		-1.014.771
Finansiering i alt	159.165	-1.009.119	166.415	-1.038.853	174.200	-1.049.869	179.578	-1.084.228
BALANCE	1.158.306	-1.158.306	1.191.482	-1.191.482	1.207.177	-1.207.177	1.244.366	-1.244.366

Sammendrag af budget	B 2017		BO 2018		BO 2019		BO 2020	
	Udgifter	Indtægter inkl. refusion	Udgifter	Indtægter inkl. refusion	Udgifter	Indtægter inkl. refusion	Udgifter	Indtægter inkl. refusion
i hele 1.000 kr.								
0. Byudvikling, bolig- og miljøforanstaltninger	16.853	-3.455	16.558	-3.473	21.429	-3.472	21.368	-3.497
1 Lønninger	3.861		3.730		3.734		3.734	
22 Fødevarer	9		9		9		9	
23 Brændsel og drivmidler	953		753		603		453	
29 Øvrige varekøb	490		490		490		490	
40 Tjenesteydelser uden moms	314		235		235		235	
45 Entreprenør- og håndværkerydelser	2.024		2.021		1.919		1.919	
46 Betalinger til staten	135		135		135		135	
47 Betalinger til kommuner	3.820		3.905		3.990		4.079	
49 Øvrige tjenesteydelser m.v.	4.956		4.990		10.023		10.023	
59 Øvrige tilskud og overførsler	291		291		291		291	
71 Egne huslejeindtægter		-623		-627		-627		-627
72 Salg af produkter og ydelser		-240		-240		-240		-240
79 Øvrige indtægter		-2.592		-2.606		-2.605		-2.630
1. Forsyningsvirksomheder m.v.	12.615	-12.674	12.743	-12.801	12.872	-12.929	13.001	-13.058
40 Tjenesteydelser uden moms	1.022		1.033		1.043		1.053	
49 Øvrige tjenesteydelser m.v.	11.592		11.710		11.829		11.947	
79 Øvrige indtægter		-12.674		-12.801		-12.929		-13.058
2. Transport og infrastruktur	33.393	-6.146	31.448	-6.234	31.395	-6.233	31.395	-6.233
1 Lønninger	14.312		14.312		14.312		14.312	
22 Fødevarer	19		19		19		19	
23 Brændsel og drivmidler	2.489		2.302		2.250		2.250	
27 Anskaffelser	911		911		911		911	
29 Øvrige varekøb	1.765		1.765		1.765		1.765	
40 Tjenesteydelser uden moms	10.687		8.664		8.663		8.663	
45 Entreprenør- og håndværkerydelser	3.572		3.838		3.838		3.838	
49 Øvrige tjenesteydelser m.v.	862		861		861		861	
72 Salg af produkter og ydelser		-286		-286		-286		-286
79 Øvrige indtægter		-5.860		-5.948		-5.947		-5.947
91 Overførte lønninger	631		631		631		631	
97 Interne indtægter	-1.855		-1.855		-1.855		-1.855	
3. Undervisning og kultur	196.551	-16.335	195.699	-16.335	195.587	-16.335	195.303	-16.335
1 Lønninger	128.416		128.190		128.190		128.190	
22 Fødevarer	162		162		162		162	
23 Brændsel og drivmidler	2.948		2.948		2.948		2.948	
27 Anskaffelser	199		199		199		199	
29 Øvrige varekøb	8.116		8.090		8.090		8.090	
40 Tjenesteydelser uden moms	4.847		4.853		4.853		4.889	
45 Entreprenør- og håndværkerydelser	2.445		2.428		2.428		2.428	
46 Betalinger til staten	3.729		3.726		3.726		3.726	
47 Betalinger til kommuner	24.266		23.591		23.328		23.159	
48 Betalinger til regioner	410		409		409		409	
49 Øvrige tjenesteydelser m.v.	4.163		4.258		4.407		4.257	
52 Overførsler til personer	3.153		3.153		3.153		3.153	
59 Øvrige tilskud og overførsler	5.810		5.806		5.807		5.807	
72 Salg af produkter og ydelser		-9.947		-9.947		-9.947		-9.947
77 Betalinger fra kommuner		-4.962		-4.962		-4.962		-4.962
79 Øvrige indtægter		-1.066		-1.066		-1.066		-1.066
86 Statstilskud		-360		-360		-360		-360
91 Overførte lønninger	7.887		7.887		7.887		7.887	
Heraf refusion		-339		-339		-339		-339
86 Statstilskud		-339		-339		-339		-339
4. Sundhedsområdet	71.070	-20	71.101	-20	71.279	-20	71.325	-20
1 Lønninger	8.220		8.263		8.440		8.486	
29 Øvrige varekøb	536		536		536		536	
40 Tjenesteydelser uden moms	926		914		914		914	
45 Entreprenør- og håndværkerydelser	7		7		7		7	
47 Betalinger til kommuner	3.657		3.657		3.657		3.657	
48 Betalinger til regioner	54.608		54.608		54.609		54.609	
49 Øvrige tjenesteydelser m.v.	25		25		25		25	
52 Overførsler til personer	3.091		3.091		3.091		3.091	
79 Øvrige indtægter		-20		-20		-20		-20
5. Sociale opgaver og beskæftigelse	472.428	-107.947	472.878	-107.981	471.702	-109.035	471.550	-108.208
1 Lønninger	195.118		196.113		195.589		195.837	
22 Fødevarer	3.742		3.742		3.742		3.742	

Sammendrag af budget	B 2017		BO 2018		BO 2019		BO 2020	
	Udgifter	Indtægter inkl. refusion	Udgifter	Indtægter inkl. refusion	Udgifter	Indtægter inkl. refusion	Udgifter	Indtægter inkl. refusion
i hele 1.000 kr.								
23 Brændsel og drivmidler	3.113		3.113		3.113		3.113	
29 Øvrige varekøb	15.974		15.962		15.962		15.962	
40 Tjenesteydelser uden moms	24.146		23.401		23.401		23.401	
45 Entreprenør- og håndværkerydelser	2.103		2.101		2.101		2.101	
46 Betalinger til staten	29.802		29.802		29.802		29.802	
47 Betalinger til kommuner	44.637		44.631		44.630		44.630	
48 Betalinger til regioner	4.529		4.529		4.529		4.529	
49 Øvrige tjenesteydelser m.v.	21.533		22.025		21.276		21.276	
52 Overførsler til personer	113.522		113.266		113.364		112.963	
59 Øvrige tilskud og overførsler	9.423		9.409		9.409		9.409	
71 Egne huslejeindtægter		-8.884		-8.884		-8.884		-8.884
72 Salg af produkter og ydelser		-31.335		-31.335		-31.335		-31.335
76 Betalinger fra staten		-46.519		-46.569		-47.624		-46.797
77 Betalinger fra kommuner		-14.605		-14.589		-14.589		-14.589
79 Øvrige indtægter		-2.692		-2.692		-2.692		-2.692
86 Statstilskud		-3.911		-3.911		-3.911		-3.911
91 Overførte lønninger	4.785		4.785		4.785		4.785	
Heraf refusion	0	-37.043	0	-37.093	0	-38.148	0	-37.321
76 Betalinger fra staten		-33.132		-33.182		-34.237		-33.410
86 Statstilskud		-3.911		-3.911		-3.911		-3.911
6. Fællesudgifter og administration	133.295	-9.563	129.436	-9.562	130.366	-9.562	129.808	-9.562
1 Lønninger	79.820		77.340		78.843		78.285	
22 Fødevarer	814		813		812		812	
23 Brændsel og drivmidler	842		842		842		842	
27 Anskaffelser	203		203		203		203	
29 Øvrige varekøb	7.227		7.227		7.227		7.227	
40 Tjenesteydelser uden moms	9.501		8.323		8.264		8.264	
45 Entreprenør- og håndværkerydelser	1.422		1.318		711		711	
46 Betalinger til staten	808		808		808		808	
47 Betalinger til kommuner	20.812		20.812		20.812		20.812	
49 Øvrige tjenesteydelser m.v.	15.517		15.423		15.517		15.517	
51 Tjenestemandspensioner m.v.	7.269		7.269		7.269		7.269	
59 Øvrige tilskud og overførsler	520		519		519		519	
72 Salg af produkter og ydelser		-355		-355		-355		-355
76 Betalinger fra staten		-545		-545		-545		-545
77 Betalinger fra kommuner		0						
79 Øvrige indtægter		-8.663		-8.663		-8.663		-8.663
91 Overførte lønninger	1.146		1.146		1.146		1.146	
97 Interne indtægter	-12.607		-12.607		-12.607		-12.607	
Driftsvirksomhed i alt	936.205	-156.141	929.863	-156.406	934.630	-157.587	933.750	-156.914
0. Byudvikling, bolig- og miljøforanstaltninger	18.755		39.686		22.855		855	
45 Entreprenør- og håndværkerydelser	18.755		39.686		22.855		855	
2. Transport og infrastruktur	13.440		9.454		7.209		7.212	
45 Entreprenør- og håndværkerydelser	13.440		9.454		7.209		7.212	
3. Undervisning og kultur	5.615		2.100		3.850		3.250	
45 Entreprenør- og håndværkerydelser	5.615		2.100		3.850		3.250	
4. Sundhedsområdet	300							
45 Entreprenør- og håndværkerydelser	300							
5. Sociale opgaver og beskæftigelse	1.125		876		876		876	
45 Entreprenør- og håndværkerydelser	1.125		876		876		876	
6. Fællesudgifter og administration	1.013		1.013		1.013		1.013	
45 Entreprenør- og håndværkerydelser	1.013		1.013		1.013		1.013	
Anlægsvirksomhed i alt	40.247		53.128		35.802		13.205	
PRIS-/LØN-STIGNINGER 00-06	0	0	19.219	-3.373	39.060	-6.871	59.175	-10.373
C. RENTER (7.22.05-7.58.78)	6.190	-4.050	6.009	-3.850	5.800	-3.850	5.589	-3.850
Balanceforskydninger i alt	0	11.004	0	11.000	483	11.000	37.317	11.000
E. AFDRAG PÅ LÅN OG LEASING-FORPLIGTELSE (8.55.63-8.55.79)	16.500		16.847		17.202		15.752	
Finansiering i alt	159.165	-1.009.119	166.415	-1.038.853	174.200	-1.049.869	179.578	-1.084.228
BALANCE	1.158.306	-1.158.306	1.191.482	-1.191.482	1.207.177	-1.207.177	1.244.366	-1.244.366

<b>Takstoversigt</b>	
	<b>2017</b>
<b>Kr.</b>	
<b>Daginstitutioner</b>	
Dagpleje*	2.529
Vuggestuer*	3.018
Børnehaver*	1.741
SFO*	1.044
Fritidsklub, pr. måned i 12 måneder	491
Frokostordning, vuggestuer*	880
<b>Note* 2016: opkrævning over 11 mdr. – juli betalingsfri. 2017: opkrævning over 12 mdr.</b>	
<b>Medlemskontingent:</b>	
Ungdomsklub	0
<b>Søbadeanstalten</b>	
Voksne, enkelt billet	20
Voksne, sæsonkort	210
Børn, enkelt billet	10
Børn, sæsonkort	90
<b>Renovationsgebyr (årligt): excl. moms</b>	
<b>Husholdningsaffald</b>	
Posetømninger	1.777
Ekstraposer	609
120 l beholder	1.960
240 l beholder	2.520
Hjemmekompostering basis (14 dages)	1.472
Hjemmekompostering ekstra (14 dages + 13 poser)	1.625
Posetømning haveforeninger	1.142
Posetømning sommerhuse	1.212
Container 16 m3 (104 tømninger pr. år)	158.444
Container 360 ltr. (52 tømninger pr år)	3.670
Container 360 ltr. (104 tømninger pr år)	5.424
Container 660 ltr. (52 tømninger pr år)	6.454
Container 660 ltr. (32 tømninger pr år)	5.317
Container 660 ltr. (104 tømninger pr år)	9.770
<b>Erhvervsaffald</b>	
Administrationsgebyr pr. enhed	410
Dagrenovation, posetømning, uge	609
Dagrenovation ekstraposer	609
Container 360 ltr. (52 tømninger pr år)	1.840
Container 660 ltr. (52 tømninger pr år)	3.402
Container 660 ltr. (104 tømninger pr år)	6.618
<b>Erhvervsaffald</b>	
Administrationsgebyr pr. enhed	410
Dagrenovation, posetømning, uge	609
Dagrenovation ekstraposer	609
Container 360 ltr. (52 tømninger pr år)	1.840
Container 660 ltr. (52 tømninger pr år)	3.402
Container 660 ltr. (104 tømninger pr år)	6.618
<b>Genbrugsplads, erhverv</b>	
Personbil	140
Kassevogn	200
Ladvogn	312
Personbil, Årsbonnement, ubegrænset antal besøg	5.300
Kassevogn, Årsbonnement, ubegrænset antal besøg	9.000
Ladvogn, Årsbonnement, ubegrænset antal besøg	13.100
Farligt affald 0 - 10 kg	100



	2017
Kr.	
Farligt affald 10 – 25 kg	180
<b>HAVNEN</b>	
Fartøjer under 10 m. længde, pr. døgn	145
Fartøjer på 10 – 15 m. længde	170
Fartøjer på over 15 m.	310
Rabatkort gældende for 10 døgn for fartøjer Under 10 m. længde.	1.160
Rabatkort gældende for 10 døgn for fartøjer ml. 10 og 15 meter	1.360
Rabatkort gældende for 10 døgn for fartøjer over 15 meter	2.490
Afgift ved opkrævning på broer	60
chipkort til strøm og bedefaciliteter	50
Landingsafgift af fisk. Af lastens pris	2,85 pct.
Løs pladsleje pr. m2 pr. påbegyndt uge	30
Erhvervsfartøjer under 25 m. længde – pr. døgn	560
Erhvervsfartøjer over 25 m. længde – pr.m2/døgn	5
Erhvervsfartøjer pr. m <sup>2</sup> båd	150
<b>Lystfartøjer pr. m<sup>2</sup> plads</b>	
Takstklasse A	235
Takstklasse B	180
Takstklasse S (Stor) både > 13,5 m l.o.a.	330
<b>Lystfartøjer pr. plads</b>	
Takstklasse C	2.350
Takstklasse D	810
Pramplads, pr. plads	205
Sejlløller på land, pr. plads	1.200
Vinterliggere, pr. m <sup>2</sup> båd	165
Areal til fiskeskure og lignende, pr. m <sup>2</sup>	70
Areal til havebrug, pr. m <sup>2</sup>	60
Areal til særligt pladskrævende erhverv, pr. m <sup>2</sup>	75
Areal til øvrige erhverv, pr. m <sup>2</sup>	145
Vinteropbevaring af mast.	u/b
Administrationsgebyr ved optagelse på venteliste	315
Årligt ventegebyr	200
Opkrævningsgebyr	260
Arbejdsafgift. pr. påbegyndt time	450
Indskud takstklasse A	6.850
Indskud takstklasse B	3.700
Indskud takstklasse C og D	2.150
Indskud takstklasse S	15.800
Brug af slæbested pr. bomåbning	40
Betaling af el	købspris + 25 %
Salg af diesel	
Beddingsafgift pr. ton de første 5 tons	1360
Beddingsafgift pr. ton udover de første 5 tons	145
<b>BIBLIOTEKET</b>	
Gebyr ved for sen aflevering af lånte materialer:	
<b>De første 2 uger:</b>	
Voksne	20
Børn	5
<i>Når afleveringsfristen er overskredet med 2 uger, og der sendes hjemkaldelse:</i>	
Voksne	50
Børn	15

	2017
<b>Kr.</b>	
<b>Når afleveringsfristen er overskredet med 4 uger, og der sendes hjemkaldelse:</b>	
Voksne	100
Børn	20
<b>Når afleveringsdatoen er overskredet med 6 uger, betragtes materialet som bortkommet og regning sendes.</b>	
Materialerne erstattes efter bibliotekets standardpriser.	
<b>Regning:</b>	
Voksne	125
Børn	35
Rykker for regning, voksne...	200
Rykker for regning, børn	50
Afhentning	240
<b>Benyttelse af kopimaskine:</b>	
A4, pr. kopi	2
A4, pr. farvekopi	5
A3, pr. kopi	4
A3, pr. farvekopi	10
<b>Benyttelse af telefax:</b>	
Pr. ark. incl. moms:	10
Modtagelse af telefax på biblioteket, pr. ark	5
<b>Filmklub:</b>	
3-7 årige – sæson med 6 film	150
8 årige – sæson med 6 film	150
<b>Musik, billede og dramaskole</b>	
Musikskole, 2 måneder af 5 gange	410
Billedskole og Dramaskole, 2 måneder af 3 gange.	270
<b>Dragør Lokalarkiv</b>	
Foredrag, rundvisning pr. time	800
Tillæg for arrangementer lørdag/søndag 50%.	980
Prisen gælder arrangementer, hvortil der ikke er offentlig adgang. Arrangementer for kommunens skoler og institutioner indenfor normal arbejdstid er gratis, hvis de finder sted som led i undervisning o.lign.	
Rekvirerede ydelser og særlige undersøgelser i arkivets samlinger, pr. time	375
Levering af fotos mm fra arkivets samlinger til kommercielle formål, pr.stk	535
Der henvises til Lokalarkivets hjemmeside mht. øvrige takster og uddybning af takstberegning.	
<b>Madservice:</b>	
Morgenmad	30
Hovedret	52
Biret	30
Hovedret og biret	71
Aftensmad	42
<b>Daghjemsophold (pr. dag):</b>	
Halvdag – borgere på Midlertidigt Ophold	22
Halvdag – klienter udefra (eksl mad)	35
Heldag	101
Midlertidigt ophold på Enggården	173
<b>Servicepriser for beboere på Enggården (pr. måned)</b>	
Døgnkost	3.516
Rengøringsartikler	55
Toiletartikler	61
Fuld servicepakke (døgnkost, rengøringsmidler, toiletartikler)	3.632
Tilkøb af vask af linned/håndklæder	279

	2017
Kr.	
Tilkøb af vask af personligt tøj	583
Fuld servicepakke inkl. vask	4.494
<b>Diverse gebyrer:</b>	
Vielser udlændinge	500
Nyt sundhedskort	195
Legitimationskort til unge over 16 år	150
Knallertkørekort	130
Folkeregisterattester og adresseoplysninger	52
Rykningsgebyr for betaling af restancer, pr. skrivelse	250
Ejendomsoplysningsskema	400
BBR-udskrift	70
<b>Leje af lokaler til møder, fester og arrangementer:</b>	
1/1 dags arrangementer	550
Aftenarrangementer	380
(herudover kan udlejer opkræve betaling for dækning for institutionens ekstraudgifter til medhjælp, rengøring m.v.)	
<b>Stadeleje på offentligt vej- og parkareal:</b>	
Fast stadeplads (kr./m2/måned)	277
Kortvarig stadeplads f.eks. ved arrangementer (kr./stade/dag)	138
Juletræstader (kr./sæson)	1.385
<b>Byggetilladelse efter fast time pris:</b>	660
Enfamiliehuse	
Sommerhuse	
Erhvervs- og etagebyggeri	
Industri og lagerbebyggelse samt jordbrugets avls- og driftsbygninger af begrænset kompleksitet	
Tilbygninger til ovenstående	
Andre faste konstruktioner	
Dispensationer ved byggesager der i henhold til BR-10 ikke kræver byggetilladelse eller byggemeddelelse	
<b>Byggetilladelse/anmeldelse efter fast gebyr:</b>	1.235
Carporte, garager, udhuse, drivhuse, overdækninger mm. uanset størrelse.	
Tilbygninger til ovenstående	
<b>Rottebekæmpelse</b>	
Rottebekæmpelsesgebyr beregnes med en promille af ejendomsværdien	0,006 o/oo af ejendoms-værdien
<b>Gebyr for skorstensfejerarbejde:</b>	
For første skorsten indtil 10 meters højde	102
For efterfølgende skorstene af højde indtil 10 meter på samme ejendom	80
For skorstene over 10 meter for hver påbegyndt meter over 10 meget yderligere	4
For rensning af: centralkedler	233
For rensning af: brændeovne	117
For skorstene og ildsteder af størrelse fra 35 - 116 kW forhøjes foranstående gebyrer med 50 %, fra 116 - 232 kW forhøjes med 100 % og fra 232 kW forhøjes med 150 %	
For rør og kanaler med indtil 35 x 35 cm. indvendigt mål for første meter	54
For efterfølgende påbegyndt meter	26
For rør og kanaler med indvendigt mål på over 35 x 35 cm. betales for første meter	108
For efterfølgende påbegyndt meter	54

	2017
<b>Kr.</b>	
For brændpræventivt syn, herunder syn i forbindelse med afmelding af skorsten, betales, uanset antallet af skorstene på en eiendom.	102
For udfræsningen af skorstene og tilkaldelse til skorstensild betales efter tidsforbrug den, til enhver tid, gældende svendetimeløn samt befodringsgodtgørelse efter samme takst som statens tjenestemænd.	
For tilmelding af nye skorstene/ildsteder, også hvis kun én af delene udskiftes	383
Påtegning af prøvningsattest (Brændeovnsbekendtgørelsen).	105
De anførte skorstensfejrerbyr er eksklusiv moms.	

## Sektorbeskrivelser

### Sektor 1 – Renovation

#### 1 Status

##### 1.1 Opgaver

I Dragør Kommune bortskaffes der årligt i størrelsesordenen 31.000 ton affald. Halvdelen kommer fra husholdninger. Den anden halvdel kommer fra erhverv.

5.000 ton indsamles ved husstandene, 11.000 ton indsamles via genbrugspladsen og resten bortskaffes via private vognmænd til godkendte modtageranlæg.

Der er stor forskel på, hvor meget der genanvendes af de forskellige affaldstyper. Genanvendelsen er næsten 100 pct. for bygningsaffald og haveaffald, 40 pct. for erhvervsaffald og 20 pct. for husholdningsaffald. Det er typisk flasker, papir, pap og grønt affald der genanvendes fra husholdningerne.

Indsamlingen af dagrenovation, storskrald, papir, glas og haveaffald varetages af renovationsfirmaet Marius Pedersen. Indsamlingen udbydes i samarbejde med Tårnby Kommune hvert 4. år.

Kommunen er medejer af ARC Amager Ressource Center (tidligere Amagerforbrænding), AV Miljø (kontrolleret losseplads på Avedøre). Erhvervsaffald anvises til godkendte modtageranlæg.

##### 1.2 Aktuelle problemstillinger og forhold der præger budgetperioden

Der er godkendt ny affaldsplan for Dragør Kommune. Et centralt mål er at øge genanvendelse af husholdningsaffald til 50 pct. inden 2022. I budgetperioden skal Kommunalbestyrelsen bl.a. træffe beslutning om indsamling af kildesorteret organisk affald fra husholdninger i Dragør.

#### 2 Udviklingsperspektiver

##### 2.2 indadrettede aktiviteter og indsatsområder

Liberalisering af affaldsområdet har været diskuteret gennem flere år. Mulighederne for at andre virksomheder end de kommunale forbrændingsanlæg kan brænde affald diskuteres til stadighed. Muligheden for øget import og eksport af affald til forbrænding er også et aktuelt emne, som har stor betydning for strukturen på forbrændingsområdet.

Nye initiativer som sikrer genanvendelse af de enkelte ressourcer i affaldet kan få væsentlig betydning på de kommunale indsamlingsordninger og bortskaffelse af affald.

### 3 Budget og aktivitetsforudsætninger

#### 3.1 Teknisk budget

I det følgende vises først budget for 2017 og budgetoverslagsårene 2018-2020. Tallene er opgjort som nettodriftsudgifter i faste priser (2017-niveau).

Tabel 1. Sektor 1 Teknisk budget 2017-2020, funktionsopdelt

Faste priser 2017 pl. (kr.)		Budget	Budget overslagsår	Budget overslagsår	Budget overslagsår
		2017	2018	2019	2020
Generel administration	U	1.447.378	1.461.211	1.475.182	1.489.934
	I	-1.454.206	-1.468.327	-1.482.582	-1.497.407
Ordninger for dagrenovation – restaffald	U	4.954.756	5.004.696	5.055.136	5.105.689
	I	-4.978.130	-5.027.246	-5.076.848	-5.127.619
Ordninger for storskrald og have-affald	U	683.520	689.907	696.352	703.315
	I	-686.746	-693.006	-699.325	-706.319
Ordninger for glas, papir og pap	U	1.165.183	1.177.986	1.190.929	1.202.839
	I	-1.170.680	-1.183.310	-1.196.070	-1.208.032
Ordninger for farligt affald	U	70.276	70.965	71.667	72.384
	I	-70.609	-71.286	-71.973	-72.693
Genbrugsstationer	U	4.293.689	4.338.024	4.382.819	4.426.647
	I	-4.313.944	-4.357.621	-4.401.735	-4.445.753
I alt		-59.513	-58.007	-56.448	-57.015

Budgettet er opstillet på baggrund af antal tilmeldte husstande i dagrenovationssystemet, antal virksomheder, som er omfattet af de nye gebyrregler, udgiften til indsamling og behandling af de enkelte affaldsordninger og en prognose for affaldsmængder. Hver ordning skal "hvile-i sig-selv" og være opdelt i et gebyr for erhverv og et for husstande. Løbende budgetanalyser indgår i affaldsplanlægningen.

#### 3.2 Aktiviteter

Det er kommunernes ansvar at sikre, at bortskaffelse af affald sker miljømæssigt forsvarligt.

Det lokale affaldssystem bygger på:

- National lovgivning (regeringens affaldsredegørelse).
- EU lovgivning (flere og flere initiativer kommer herfra).
- Lokalpolitiske valg.

Der er store frihedsgrader til at tage lokale initiativer på affaldsområdet. Området er brugerfinansieret og taksten fastsættes af kommunalbestyrelsen ud fra princippet om "hvil i sig selv". Dvs. at taksten dækker de udgifter, som kommunen har til planlægning, behandling, bortskaffelse og genanvendelse af affald.

Indsamlingen af affald til forbrænding og genanvendelse er udliciteret til privat vognmand.

Forbrændingsegnet affald og affald til deponering behandles på kommunalt ejet anlæg. Resten afsættes til private virksomheder for genanvendelse, oparbejdning eller specielbehandling.

## Sektor 2 - Teknik og miljø

### 1 Status

#### Opgaver

Sektor 2 omfatter drift og vedligehold af kommunens bygninger, grønne områder, miljø, veje, trafik, kollektiv trafik og havn.

Særlige forhold der præger budgetperioden

Der er to temaer, som i særlig grad vil præge budgetperioden. Det er klimaspørgsmålet og prioritering af vedligeholdelsesindsatsen i forhold til nyanlæg.

#### Klima

Dragør Kommunes lokale klimastrategi omhandler forebyggelse af klimaændringer gennem udledning af mindre CO<sub>2</sub> og tilpasning af kommunen til de konsekvenser, som forventes at ske lokalt over de næste 50-100 år. Lokalt forventes følgende klimaændringer jf. regeringens og FN-klimapanel:

- Havvandsspejlet stiger med ca. 0,5 – 1,0 meter frem til år 2100.
- Hyppigere ekstrem højvande med øget risiko for oversvømmelser.
- Flere og kraftigere storme og regnhændelser.
- Tørre somre og vådere vintre.
- Temperaturstigning på 2-3 grader.

I perioden vil kommunen have fokus på at begrænse CO<sub>2</sub> udledning og på at tilpasse kommunen til klimaændringerne. Tilpasning handler om bl.a.:

- Plan for supplerende diger.
- Beredskab ved stormflod.
- Renovering af regnvandskloak, stik og brønde.
- Renovering af regnvandsudløb med tilbageløbsstop
- Renovering af kloakker.
- Kampagner og andre tiltag, som opfordrer borgerne til at forebygge og tilpasse egne forhold til klimaændringerne.

Forebyggelse handler om at reducere udledningen af CO<sub>2</sub>. Kommunen har i 2010 forpligtet sig til at reducere udledningen med 3 pct. om året de næste 10 år. Det svarer til 30 pct. mindre udledning i 2020. Aftalen omfatter i første omgang udledningen som følger af energiforbruget i de kommunale virksomheder – såsom skoler, institutioner, kontorer, vejbelysning, transport. Aftalen er indgået med Danmarks Naturfredningsforening og målene følges med årlige opgørelser som offentliggøres.

Reduktionerne opnås gennem energiforbedringer i de kommunale virksomheder.

Opgaverne består primært i renovering af varme-, ventilations- og belysningsanlæg, efterisolering og udskiftning af vinduer. Indsatsen dokumenteres i kommunens grønne regnskab.



Det er endvidere ideen i strategien, at forebyggelse og tilpasning skal indarbejdes i kommunens eksisterende arbejdsområder, strategien revideres løbende i takt med ny viden om klimakonsekvenser.

#### Vedligehold i forhold til nyanlæg

Dragør Kommune er på grund af sin beliggenhed mellem vand, skov, land og lufthavn en næsten fuldt udbygget kommune. Kommunen har en stor fysisk kapital i form af bygninger, veje og andre anlæg. Da kommunen er så udbygget, som den er, har vedligehold naturligvis et ganske særligt fokus. Man kan kort opridsede målet for vedligeholdelsesarbejdet som; at bevare værdien og funktionen af kapitalen, både dag til dag og over tid. På den måde sikres den daglige brug af bygværkerne samtidig med, at det sikres, at de ikke forgår over årene. Dette fokus giver en daglig funktionalitet, samtidig med, at det er den mest økonomiske måde at sikre den opbyggede fysiske kapital. Eksempelvis koster det 2-3 gange mere at genoprette en vej i forhold til at holde den ved lige.

Der vil derfor fortsat være fokus på, hvordan den fysiske kapital sikres bedst muligt indenfor de give rammer. Det betyder, at nyanlæg og andre helt nye initiativer, først prioriteres efter at de eksisterende rammer er sikrede.

Forvaltningen anlægger 3 perspektiver på udgifterne i forbindelse med anlæg:

1. Vedligehold, renovering og modernisering, dvs. bibeholdelse og genetablering af Dragør Kommunes fysiske kapital i forhold til funktionalitet og værdi.
2. Investering, der ses på om en given udgift kan "betale sig" over en årrække.
3. Anlæg, nye anlæg som bidrager til eksempelvis sikkerhed, æstetik, serviceforbedringer.

#### Aktuelle problemstillinger

Udover de overstående temaer er der følgende større projekter, som vil præge budgetperioden:

- Hollænderhallen renoveres over de næste 3 år. Projektet omfatter facader, vinduer og overflader. Der sker samtidigt en energirenovering af hallen så forbrug af varme reduceres.
- Ny LED vejbelysning på alle veje. Udskiftningen sker i perioden 2016 – 2019. Projektet udføres som et ESCO-projekt, hvor energibesparelser finansierer udskiftningen.
- Oprensning af grøfter. Grøfterne i Dragør Kommune indgår som en vigtig del af det samlede afvandingssystem i kommunen. HOFOR renoverer kloakker, Dragør Kommune renoverer regnvandsbrønde og stik, og de næste 2 år gennemføres der øget oprensning af grøfter, så kommunen bliver mere forberedt på at kunne håndtere øget regnvand.
- Ny svømmehal ved Hollænderhallen. Det er planen at den nye svømmehal i Dragør åbner i sommeren 2019. Her vil det være muligt at svømme i et nyt 25 m bassin, i varmtvandsbassin eller at træne og lege i et øvebassin. Det vil også være muligt at hoppe i

fra 1- eller 3 m vippen og slutte af i saunaen. Svømmehallen forventes at blive lidt større end den gamle svømmehal.

## 2 Udviklingsperspektiver

Der er fokus på følgende to emner i budgetperioden:

- Der vil blive arbejdet videre med fokus på mindre forbrug af el, vand og varme i de kommunale institutioner for at sikre et fortsat mindre CO2 udledning
- Effektiv drift og vedligeholdelse af bygninger og tekniske anlæg

## 3 Budget og aktivitetsforudsætninger

I det følgende vises først budget for 2017 og budgetoverslagsårene 2018-2020. Dernæst vises aktivitetsforudsætninger, der ligger til grund for budgettet fordelt på funktioner. Tallene er opgjort som nettodriftsudgifter i faste priser (2017-niveau).

### 3.1 Teknisk budget

Tabel 1. Teknisk budget 2017-2020

Faste priser 2017 pl. ( kr.)	Budget	Budget overslagsår	Budget overslagsår	Budget overslagsår
	2017	2018	2019	2020
Beboelse	-51.455	-51.440	-51.439	-51.440
Erhvervsejendomme og andre faste ejendomme	-618.792	-826.582	-980.539	-1.130.771
Grønne områder og naturpladser	62.105	60.650	60.497	60.226
Stadion og idrætsanlæg og andre fritidsfaciliteter	806.814	804.246	804.194	804.195
Naturforvaltningsprojekter	207.104	204.630	204.604	204.604
Vedligeholdelse af vandløb	204.909	204.909	103.209	103.209
Øvrig planlægning, undersøgelser, tilsyn m.v.	236.502	235.941	235.905	235.905
Skadedyrsbekæmpelse	23.033	22.990	22.986	22.986
Redningsberedskab	3.869.163	3.954.057	4.038.948	4.127.837
Driftsbygninger og -pladser	949.835	949.835	949.835	949.835
Vejvedligeholdelse m.v.	3.890.539	3.944.434	3.892.371	3.892.371
Belægninger m.v.	404.042	404.042	404.042	404.042

Faste priser 2017 pl. ( kr.)	Budget	Budget overslagsår	Budget overslagsår	Budget overslagsår
	2017	2018	2019	2020
Vintertjeneste	562.117	562.117	562.117	562.117
Busdrift	9.467.659	7.469.481	7.468.580	7.468.580
Lystbådehavne m.v.	-1.636.923	-1.726.175	-1.725.443	-1.725.439
Kystbeskyttelse	119.942	119.942	119.942	119.942
Folkeskoler	919.618	913.989	913.875	913.875
Skolefritidsordninger	242.922	241.328	241.298	241.298
Folkebiblioteker	53.501	53.137	53.130	53.130
Museer	31.691	30.212	30.191	30.191
Fælles formål	13.246.629	13.232.260	13.237.378	13.212.894
Integrerede institutioner	116.874	116.102	116.087	116.087
Daginstitutioner	294.721	292.878	292.842	292.842
Klubber og andre socialpædagogiske fritidstilbud	144.164	143.202	143.185	143.185
Plejhjem og beskyttede boliger	314.225	312.191	312.152	312.152
Administrationsbygninger	1.243.393	1.237.443	630.037	630.037
I alt	35.104.332	32.905.819	32.079.984	31.993.890

#### Aktivitetsforudsætninger

Driftsbudgettet på Teknik og miljøområdet bliver hovedsageligt anvendt til drifts- og vedligeholdelsesopgaver samt finansiering af lovpligtige arbejder. Kommunalbestyrelsen kan selvfølgelig altid vælge at hæve eller sænke vedligeholdelsesstandarder samt serviceniveauet.

De fleste dele af området er decentraliseret. Det betyder, at overskud eller underskud overføres mellem budgetårene. Det giver gode muligheder for at prioritere indsatsen efter behov og ikke efter aktuelle budgetter.

Det grundlæggende styringsprincip er prioritering af opgaverne indenfor den årlige økonomiske ramme. Dvs. at planerne løbende tilpasses budgetterne. I styringen afsættes en ramme til akutindsats såsom snerydning, akutte skader på ejendomme mm. Alt afhængig af driftsbudgetterne afsættes der mellem 10–50 pct. af driftsbudgettet til akutarbejder. Det betyder også, at der løbende overføres penge mellem budgetårene.

Tabel 2: Aktivitetsforudsætninger

Aktivitet	
Bygningsvedligehold	
- Bygninger	57.000 m <sup>2</sup>
Veje og trafik	
- Sneberedskab	18 mand + entreprenør til saltning og fortove
- Vej	
Havn	
- Gæstesejlere	5.500
- Faste pladser	665

#### 4. Nøgletal

Det fremgår af tabellen nedenfor, at Dragør Kommunes nettoudriftsudgifter pr. indbygger ligger under gennemsnittet for alle landets kommuner og for kommunerne i Region Hovedstaden i perioden 2013 til 2016.

Tårnby og Vallensbæk har højere udgifter til end Dragør, mens Allerød har lavere udgifter end Dragør i 2015 og 2016.

Tabel 3: Nettodriftsudgifter pr. indbygger

	2013	2014	2015	2016
Dragør Kommune	50.668	52.110	53.656	54.399
Tårnby Kommune	55.778	55.761	55.745	56.992
Vallensbæk Kommune	51.711	53.332	53.905	54.093
Allerød Kommune	51.255	52.208	52.355	53.553
Gennemsnit for Region Hovedstaden	57.803	57.963	58.174	59.800
Lands gennemsnit	56.284	56.626	57.127	58.987

Kilde: Økonomi- og Indenrigsministeriets Kommunale Nøgletal

Ser man på udgifter til byudvikling, bolig og miljø, så er Dragør Kommunes udgifter stigende fra 2013 til 2016. Tårnby har været svagt faldende mens gennemsnittet for Region hovedstaden og landsgennemsnittet er stabilt. Dragør Kommune ligger fortsat under landsgennemsnittet og er i 2015 fortsat lavere end Tårnby.

Tabel 4: Udgifter til byudvikling, bolig og miljø pr. indbygger

	2013	2014	2015	2016
Dragør Kommune	695	898	912	1.006
Tårnby Kommune	1.886	1.541	1.614	1.582
Vallensbæk Kommune	904	743	1.053	876
Allerød Kommune	587	558	495	693
Gennemsnit for Region Hovedstaden	1.464	1.420	1.409	1.518
Landsgennemsnit	1.024	1.021	1.023	1.120
Kilde: Økonomi- og Indenrigsministeriets Kommunale Nøgletal				

For udgifter til transport og infrastruktur pr. indbygger ligger Dragør over både gennemsnit for region hovedstaden og landsgennemsnittet, men under Allerød og Vallensbæk.

Tabel 5: Udgifter til transport og infrastruktur pr. indbygger

	2013	2014	2015	2016
Dragør Kommune	1.937	1.970	2.021	1.725
Tårnby Kommune	1.197	1.048	927	1.003
Vallensbæk Kommune	2.129	2.103	2.077	2.237
Allerød Kommune	2.305	2.039	2.243	2.078
Gennemsnit for Region Hovedstaden	1.316	1.270	1.305	1.307
Landsgennemsnit	1.542	1.491	1.494	1.533
Kilde: Økonomi- og Indenrigsministeriets Kommunale Nøgletal				

## Sektor 3 – Folkeskolen

### 1. Status

#### Opgaver

Sektor 3 omfatter kommunens to folkeskoler inklusiv SFO' er, Pædagogisk Psykologisk Rådgivning (PPR), specialundervisning, specialskoler, efterskoler, produktionsskoler og befording af elever.

Pædagogisk Psykologisk Rådgivning og specialundervisning er omfattet af det forpligtende samarbejde med Tårnby Kommune, og det styres gennem delaftale 2-1 og 2-2.

Musikskolen og Ungdomsskolen er fra budgetåret 2017 lagt i sektor 4 under kulturen.

#### 1.1 Særlige forhold, der præger budgetperioden

På skoleområdet vil budgetperioden fortsat være præget af den politiske aftale om en landsdækkende skolereform, der er trådt i kraft pr. 1. august 2014.

#### Leasingaftale af IT hardware til lærere og pædagoger i folkeskolen

Det er besluttet og bevilget at lease IT-hardwareudstyr i en 4 årig periode til de pædagogiske medarbejdere i folkeskolen. Der er bevilget 600.000 kr. hvert år i årene 2015 -2019.

#### Indkøb af IT hardware til skoleeleverne

Der er i budget 2017 -2020 afsat 0,5 mio. kr. pr. år til indkøb af IT hardware primært til eleverne. Skolernes IT forældes hurtigt og det er ønsket, at antallet af elever pr. enhed reduceres. Vi har med den nye IT strategi sat et ambitiøst niveau for elevernes IT kompetencer og dannelse.

#### Udearealer

Der er i den kommende budgetperiode samlet afsat 7 mio.kr. udvikling og optimering af skolerne udearealer. Det er ambitionen, at dette også skal understøtte en udvikling, hvor skolernes udearealer i større omfang kan anvendes som læringsmiljøer, dels i forhold til fagfaglig undervisning, motion og bevægelse og det omkringliggende samfund. Det skal med andre ord være muligt for lærer og pædagoger at variere børnenes læringsaktiviteter, der også skaber en større sammenhæng med det omkringliggende samfund.

Udover midlerne til skolernes udearealer er det besluttet at projektet lægges sammen med projektorerne "multibanen" og "miniarenaen" således det dette giver en samlet pulje på 8.295.000 kr.

### 2 Udviklingsperspektiver

I forbindelse med folkeskolereformen er der vedtaget en række indsatsområde. Der vil fortsat være fokus på opfølgning og evaluering af de igangsatte indsatser på både skole og SFO området.

Særligt vil teamsamarbejde både i ledelsesteamene og hos de pædagogiske medarbejdere være i fokus. Vi vil også fortsat have opmærksomhed på det professionelle fællesskab med drøftelser om god kvalitet og standarder som et fælles anliggende.

### 3 Budget og aktivitetsforudsætninger

I de følgende tabeller vises først budget for 2017 og budgetoverslagsårene 2018-2020.

Dernæst illustreres de aktivitetsforudsætninger, der ligger til grund for budgettet fordelt på funktioner. Tallene er opgjort som nettodriftsudgifter i faste priser.

Tabel 1A: Teknisk budget 2017-2020 – funktionsopdelt

Faste priser 2017 pl. (kr.)	Budget	Budget overslagsår	Budget overslagsår	Budget overslagsår
	2017	2018	2019	2020
Folkeskoler	97.612.003	97.352.226	97.351.252	97.351.256
Fællesudgifter for kommunens samlede skolevæsen	6.932.305	7.264.061	7.414.364	7.300.359
Syge- og hjemmeundervisning	349.337	347.621	347.620	347.620
Pædagogisk psykologisk rådgivning m.v.	2.241.033	2.240.946	2.240.948	2.240.947
Skolefritidsordninger	28.535.922	28.438.394	28.438.249	28.438.248
Befordring af elever i grundskolen	1.138.826	1.123.789	1.123.774	1.123.776
Specialundervisning i regionale tilbud	340.169	337.644	337.641	337.641
Kommunale specialskoler og interne skoler i dagbehandlingsti	9.316.861	9.307.511	9.307.456	9.307.457
Bidrag til statslige og private skoler	1.770.290	1.759.120	1.759.117	1.759.117
Efterskoler og ungdomskostskoler	1.672.458	1.659.821	1.659.804	1.659.803
Ungdommens Uddannelsesvejledning	2.056.014	2.037.053	2.037.033	2.037.033
Specialpædagogisk bistand til børn i førskolealderen	-1.114	-1.365	-1.364	-1.364
Specialpædagogisk bistand til voksne	375.547	372.475	372.472	372.472
Produktionsskoler	113.009	94.531	94.532	94.531
Erhvervsgrunduddannelsers skoleophold	489.377	689.123	808.970	639.186
Ungdomsuddannelse for unge med særlige behov	4.433.325	3.568.481	3.186.442	3.186.442
<b>I alt</b>	<b>157.375.362</b>	<b>156.591.431</b>	<b>156.478.310</b>	<b>156.194.524</b>

Tabel 1B: Skolefritidsordninger. Budget 2017-2020

Faste priser 2017 pl. (kr.)	Budget	Budget overslagsår	Budget overslagsår	Budget overslagsår
	2017	2018	2019	2020
Fælles SFO	-2.050.054	-2.063.900	-2.063.738	-2.063.740
SFO Nord - Fælles	16.369.133	16.332.506	16.332.347	16.332.346
Nordstrandens SFO	376.581	374.054	374.050	374.048
Hartkorn SFO	446.951	444.868	444.865	444.866
Jægervejens SFO	222.217	220.599	220.595	220.598
Blushøj SFO	205.675	204.005	204.001	204.002
SFO St. Magleby - Fælles	11.228.883	11.203.920	11.203.802	11.203.803
Kirkevejens SFO	470.345	467.205	467.199	467.200
Strandengens SFO	461.670	458.584	458.584	458.582
Sølyst SFO	212.893	211.271	211.269	211.270
Tulipanens SFO	223.777	222.204	222.202	222.202
Hovedgaden SFO	367.851	363.078	363.073	363.071
	28.535.922	28.438.394	28.438.249	28.438.248

### 3.2 Aktivitetsforudsætninger

Tabel 2: Aktivitetsforudsætninger – udviklingen i elevtal, folkeskoler i Dragør

Skoleår	2015/2016	2016/2017	2017/2018	2018/2019	2019/2020	2020/2021
Elevtal	1915	1928	1949	1969	1993	2003

Kilde: Befolknings- og Elevprognose for Dragør kommune

#### Nøgletal

I det følgende vises nøgletal, hvor Dragør Kommunes udgifts- og aktivitetsudvikling for perioden 2013-2016 sammenholdes med den gennemsnitlige udvikling i hele landet, kommunerne i Region Hovedstaden, nabokommunen Tårnby samt Allerød og Vallensbæk Kommuner.

De overordnede udgifter til folkeskolen pr. elev er gengivet i tabellen nedenfor.



Tabel 3: Udgifter til folkeskolen pr. elev:

	2013	2014	2015	2016
Dragør Kommune	46.518	51.990	51.350	51.125
Tårnby Kommune	58.229	62.105	64.486	61.014
Vallensbæk Kommune	49.638	51.487	58.358	57.499
Allerød Kommune	60.709	63.252	68.505	65.270
Gennemsnit for Region Hovedstaden	61.234	65.197	67.646	67.061
Lands gennemsnit	57.527	61.927	64.847	64.917

Kilde: Økonomi- og Indenrigsministeriets Kommunale Nøgletal

Tabellen viser, at udgifterne til folkeskolen pr. elev var lavere i Dragør i hele perioden sammenlignet med både landsgennemsnittet og gennemsnittet for kommunerne i Region Hovedstaden, såvel som de tre sammenligningskommuner.

Med til vurderingen af kommunernes udgiftsniveau hører også en vurdering af kommunernes skolestruktur. Nedenfor ses udviklingen i skolestørrelser og klassekvotienter sammenholdt med sammenligningskommunerne.

Tabel 4: Antal skoler og gennemsnitlig skolestørrelse

	Antal skoler 2016	2013	2014	2015	2016
Dragør Kommune	2	914	926	947	956
Tårnby Kommune	7	574	568	616	687
Vallensbæk Kommune	3	649	658	664	656
Allerød Kommune	5	595	594	569	676
Gennemsnit for Region Hovedstaden	238	605	608	633	661
Lands gennemsnit	1125	442	445	459	477

Kilde: Økonomi- og Indenrigsministeriets Kommunale Nøgletal

Som det fremgår af ovenstående tabel, har Dragør Kommune store skoler sammenlignet med landsgennemsnittet.

Ved gennemførelsen af den nye skolestruktur pr. 1. august 2011 fik Dragør Kommune to skoler med et elevtal, der placerer dem i gruppen af større folkeskoler. Etableringen af større skoleenheder ved sammenlægning af to eller flere folkeskoler er en tendens, der genfindes i mange af landets kommuner.

Det fremgår imidlertid af nedenstående tabel, at Dragør havde forholdsvis høje Klassekvotienter i 2013, kun overgået af Vallensbæk og Allerød. I 2014, 2015 og 2016 har Dragør kommune den højeste klassekvotient.

Tabel 5: Gennemsnitlig klassekvotient

	2013	2014	2015	2016
Dragør Kommune	22,6	24,4	24,9	23,9
Tårnby Kommune	20,6	20,1	21,6	22,4
Vallensbæk Kommune	23,0	23,4	23,3	22,8
Allerød Kommune	23,0	23,4	22,5	22,3
Gennemsnit for Region Hovedstaden	22,3	22,3	22,5	22,7
Landsgennemsnit	21,5	21,6	21,7	21,8

Kilde: Økonomi- og Indenrigsministeriets Kommunale Nøgletal

Afslutningsvis medtages i nedenstående tabel kommunens andel af privatskoleelever. Der er aktuelt ingen privatskoler i Dragør Kommune. Det kan være en forklaring på den meget lave andel af privatskoleelever i hele perioden sammenlignet med sammenligningskommunerne, kommunerne i hele landet og i Region Hovedstaden.

Tabel 6: Privatskoleelever pr. 100 elever

	2013	2014	2015	2016
Dragør Kommune	3,1	3,3	2,9	2,5
Tårnby Kommune	8,4	8,8	9,5	9,2
Vallensbæk Kommune	6,7	6,6	7,2	7,8
Allerød Kommune	4,9	5,1	5,4	5,6
Gennemsnit for Region Hovedstaden	18,8	19,4	20,2	20,6
Landsgennemsnit	16,2	16,7	17,5	18,0

Kilde: Økonomi- og Indenrigsministeriets Kommunale Nøgletal

## Sektor 4 - Kultur og Fritid

### 1 Status

#### 1.1 Opgaver

Sektor 4's opgaver er drift af Hollænderhallen, øvrige idrætsanlæg, Kongelundshallen, Søbadet og Kongelundsfortet. Fremover vil Klub Dragør, Musikskolen og Ungdomsskolen indgå i sektor 4. Desuden rummer området drift af bibliotekerne, lokalarkivet og kulturelle aktiviteter herunder tilskud til museum, biograf og andre kulturelle opgaver samt folkeoplysningsområdet.

#### 1.1 Særlige forhold, der præger budgetperioden

##### Bibliotekerne

Dragør Bibliotekernes kerneområder og -opgaver har i lighed med andre biblioteker ændret sig væsentligt. Der vil fortsat være brug for kompetenceudvikling af personalet, så det kan imødekomme borgernes behov for relevant og kompetent biblioteksbetjening.

##### Biblioteket rammen for fællesskaber

Brugerundersøgelser viser, at bibliotekets rolle som lokalt mødested er vigtig. Det gælder både formelle og mere uformelle møder. I denne budgetperiode fokuser biblioteket på i endnu højere grad at skabe rammerne for fællesskabet. I budgetperioden forventes det, at biblioteket i Hollænderhallen gennemgår en forvandling, således at det fremstår som et moderne bibliotek med fokus på den demokratiske samtale, på litteratur og på dannelse. Biblioteket forventer at inddrage borgerne i processen med at forvandle biblioteket.

##### Nye digitale tjenester og systemer

Borgerne efterspørger i stigende grad de digitale tilbud, e-bøger, netlydbøger, filmstriben m.v. Brugen af disse afregnes pr. download/streaming, og det er derfor nødvendigt at sætte "kvoter" på benyttelsen for at kunne styre økonomien. I 2017 overgår både folke- og skolebiblioteker i lighed med de fleste af landets kommuner til et nyt Fælles Bibliotekssystem (FBS). I forbindelse med det forventes der øget udgifter til kompetenceudvikling og udgifter i forbindelse med overgangen til det nye system.

##### Samarbejder med andre

I budgetperioden forventer biblioteket at indgå i mindst et landsdækkende projekt med delvis ekstern finansiering. Dette gøres for at udvikle biblioteket og egen praksis. Det vil give en mulighed for at være på forkant med udviklingen på udvalgte områder og medvirke til at placere Dragør Bibliotekerne og Dragør kommune positivt på landkortet.

##### Hollænderhallen

Der blev med budget 2015 afsat midler til etablering af en multibane ved Hollænderhallen. Der er i budget 2017 – 20 yderligere afsat 7. mio. kr. til skolernes udearealer. Der har i 2016 været iværksat inddragelsesproces og begyndende projektering. Arbejder omkring dette fortsætter i 2017.

Der er i budget 2016 – 19 afsat 65 mio. kr. til etablering af en ny svømmehal ved Hollænderhallen. Dette arbejde har været i udbud og processen fortsætter henover 2017. Svømmehallen forventes færdiggjort i 2019.

Der er også i budget 2016 -19 afsat 13,3 mio. kr. til renovering af Hollænderhallen både indvendige og udvendige flader. Dette arbejde er sat i værk og fortsætter således i 2017.

## 2 Udviklingsperspektiver

Med et ønske om at skabe flere muligheder for udvikling af rammerne for natur og friluftsliv, har Dragør Kommune indgået et samarbejde med DGI Storkøbenhavn, der har til formål at aktivere Kongelundsfortet. Kongelundsfortet, dets faciliteter og nærmeste omgivelser skal fungere som et lokalt og regionalt aktivitetscenter, hvor organiserede grupper og ikke-organiserede personer har mulighed for at opleve et varieret udbud af kulturelle-, natur- og fritidsmæssige oplevelser, som er tilpasset lokalitetens særlige historie og forudsætninger.

Udgifterne til dette søges hovedsageligt dækket via fonde mv. Da en del fondsmidler forudsætter, at kommunen selv dækker en del af de samlede udgifter, kan en realisering af nogle af projekterne være afhængig af, at kommunen finder midler til egenfinansieringsdelen.

## 3 Budget og aktivitetsforudsætninger

I den følgende tabel vises budgettet for 2017 og budgetoverslagsårene 2018-2020. Tallene er opgjort som nettodriftsudgifter i faste priser (2017-niveau).

### 3.1 Budget

Tabel 1: Budget 2017-20 funktionsopdelt

Faste priser 2017 pl. (kr.)	Budget	Budget overslagsår	Budget overslagsår	Budget overslagsår
	2017	2018	2019	2020
Stadion og idrætsanlæg	4.656.262	4.653.587	9.687.084	9.687.084
Andre fritidsfaciliteter	459.539	456.820	456.897	456.894
Folkebiblioteker	10.083.445	10.046.362	10.046.007	10.046.005
Museer	3.203.844	3.199.405	3.200.506	3.200.507
Biografer	90.183	90.183	90.183	90.183
Musikarrangementer	2.002.262	1.998.919	1.998.913	1.998.914
Andre kulturelle opgaver	310.205	308.313	308.366	308.364
Fælles formål	351.984	348.632	348.952	348.952
Folkeoplysende voksenundervisning	585.440	585.440	585.440	585.440
Frivilligt folkeoplysende foreningsarbejde	1.327.026	1.327.024	1.327.026	1.327.026
Lokaletilskud	688.415	688.415	688.415	688.415
Ungdomsskolevirksomhed	2.757.292	2.749.111	2.749.083	2.749.083

Faste priser 2017 pl. (kr.)	Budget	Budget overslagsår	Budget overslagsår	Budget overslagsår
	2017	2018	2019	2020
Klubber og andre socialpædagogiske fritidstilbud	11.738.537	11.725.013	11.725.027	11.725.025
Forebyggende foranstaltninger for børn og unge	105.884	104.920	104.920	104.920
I alt	38.360.318	38.282.144	43.316.819	43.316.812

### Folkebibliotekerne

Biblioteksloven er en rammelov, så det er en lokal opgave at definere bibliotekets profil, målsætninger og struktur inden for lovens rammer.

Biblioteksloven forpligter alle kommuner til at drive et folkebibliotek. Loven fastslår, at kommunen er forpligtet til at oprette filialer eller andre betjeningstilbud, hvor dette findes hensigtsmæssigt. Det er ifølge loven folkebibliotekets opgave at give adgang til kultur- og vidensprodukter i bred forstand, hvilket i praksis vil sige bogligt og trykt materiale samt digitale materialer i form af musikbærende materialer, multimedier, informationsdatabaser og internet. Bibliotekets almene service skal være gratis for brugerne, men der kan opkræves afgifter for overskridelse af lånetiden, erstatning for bortkomne materialer, entré ved kulturelle arrangementer m.v.

### Museer

Museum Amager er en selvejende institution, og museets formål og ansvarsområde er bestemt af museumsloven samt museets vedtægter. Som en betingelse for at bevare sin status som statsanerkendt museum og dermed oppebære et statstilskud, må museet opfylde en række krav inden for følgende hovedområder:

1) Indsamling 2) Registrering 3) Bevaring 4) Forskning og 5) Formidling.

### Stadion og Idrætsanlæg

Udviklingen i udgifter for Stadion og Idrætsanlæg indeholder også drift af Søbad og svømmehal. Området stiger derfor fra 4,8 mio. kr. i 2017 til 7,6 mio. kr. i 2018 og 9,8 mio. kr. i 2019. Denne stigning skyldes den nye svømmehal.

### 4 Nøgletal

Som det fremgår af nedenstående tabel, har Dragør Kommune forholdsvis høje udgifter til biblioteksvæsenet. Dragørs udgifter pr. indbygger er således i perioden 2013 til 2016 højere end gennemsnittet for hele landet og for kommunerne i Region Hovedstaden.

Tabel 2: Udgifter til folkebiblioteker pr. indbygger

	2013	2014	2015	2016
Dragør Kommune	742	707	721	729
Tårnby Kommune	751	774	730	711
Vallensbæk Kommune	515	479	440	392
Allerød Kommune	631	654	608	574
Gennemsnit for Region Hovedstaden	536	534	513	508
Lands gennemsnit	451	451	444	439

Kilde: Økonomi- og Indenrigsministeriets Kommunale Nøgletal I

Dragørs biblioteksudgifter pr. indbygger var i perioden 2013 til 2016 højere end de øvrige i sammenligningsgruppen, men lavere end Tårnby. I 2016 er Dragørs udgifter marginalt større end Tårnbys.

Tabel 3: Udgifter til kultur pr. indbygger

	2013	2014	2015	2016
Dragør Kommune	326	343	388	376
Tårnby Kommune	320	311	307	384
Vallensbæk Kommune	203	268	239	252
Allerød Kommune	399	367	345	432
Gennemsnit for Region Hovedstaden	411	413	415	418
Lands gennemsnit	450	457	470	476

Kilde: Økonomi- og Indenrigsministeriets Kommunale Nøgletal

Bemærk: Kultur defineres ved funktionerne vedrørende udgifter til museer, biografer, teatre, musikarrangementer og andre kulturelle opgaver (Danmarks Statistik)

Dragørs udgifter til kultur ligger i perioden 2013 til 2016 under gennemsnittet for såvel kommunerne i hele landet som for kommunerne i Region Hovedstanden. Dragørs udgifter var desuden i 2015 højere end sammenligningskommunerne, men i 2016 lavest blandt sammenligningskommunerne.

Dragør Kommune har desuden relativt lave udgifter til sports- og fritidsaktiviteter pr. indbygger. Dragør har således perioden 2013 til 2016 haft et udgiftsniveau under såvel lands- og regionsgennemsnittet som under de øvrige kommuners udgiftsniveau i sammenligningsgrundlaget.

Tabel 4: Udgifter til sport og fritid pr. indbygger

	2013	2014	2015	2016
Dragør Kommune	690	940	839	841
Tårnby Kommune	1.642	1.676	1.730	1.782
Vallensbæk Kommune	1.463	1.471	1.795	1.544
Allerød Kommune	1.165	1.215	1.096	888
Gennemsnit for Region Hovedstaden	1.349	1.334	1.303	1.299
Lands gennemsnit	1.209	1.202	1.198	1.198

Kilde: Økonomi- og Indenrigsministeriets Kommunale Nøgletal

## Sektor 5 – Dagtilbudsområdet

### 1 Status

#### Opgaver

Sektor 5 omfatter dagtilbudsområdet, som dækker over de forskellige typer af pædagogiske tilbud, der findes til børn på 0-6 års området. Det vil sige vuggestue, dagpleje, børnehaver og aldersintegrerede institutioner. Klubområdet er flyttet til sektor 4.

Reglerne om dagtilbud findes i "Lov om dag-, fritids og klubtilbud m.v. til børn og unge", også kaldet Dagtilbudsloven.

### 2 Udviklingsperspektiver

Budgetperioden vil blandt andet være præget af arbejdet med en politik for daginstitutionsoverområdet. Politikken vil tage afsæt i Dragør Kommunes sammenhængende Børne- og Ungepolitik samt Inklusionspolitikken. I udarbejdelsen af den nye daginstitutionspolitik er der tilrettelagt en proces, hvor en bred gruppe af politikere, forældre, medarbejdere og ledere har mulighed for at komme med input til, hvilke værdier der skal præge politikken og dermed være fremtrædende på 0-6 års området i Dragør Kommune.

Digitalisering er fortsat en indsats, der er fokus på. Implementeringen af BørneIntra er godt på vej, i 2017 er der fokus på i højere grad at udvikle brugen af den tværinstitutionelle flade.

Desuden er der fokus på digitaliseringen af de pædagogiske læreplaner i Hjernen og Hjertet og implementering af Hjernen og Hjertets dialogmodul. Dialogmodulet understøtter inddragelse af forældre i forbindelse med samtaler mellem forældre og professionelle om børn.

Der er fortsat fokus på at styrke og udvikle kvaliteten af kommunens dagtilbud i budgetperioden. Ledelserne er i gang med udviklingsprojektet "Bedre Kvalitet i Dagtilbud", i 2017 er der fokus på ledelse af kvalitetsudvikling i de enkelte dagtilbud. Alle kommunens institutionsledelser og forvaltningen deltager i projektet.

I den kommende budgetperiode er der afsat 500.000 kr. til udvikling af daginstitutionernes uderum. Der er nedsat en hurtigt arbejdende gruppe, der kommer med en plan for udviklingen af daginstitutionernes udeområder, der mere systematisk skal organiseres, så alle børn bliver tilbudt legemuligheder ude, der udfordrer og understøtter udviklingen af både sociale, motoriske, og sproglige kompetencer. Der skal være udearealer, der giver mulighed for sanselighed og naturoplevelser.

### 3 Budget og aktivitetsforudsætninger

I de følgende tabeller vises først budget for 2017 og budgetoverslagsårene 2018-2020, og dernæst aktivitetsforudsætninger, der ligger til grund for budgettet fordelt på funktioner. Tallene er opgjort som nettodriftsudgifter i faste priser (2017-niveau).



### 3.1 Budget

Tabel 1: Budget 2017-20, opdelt på funktioner

Faste priser 2017 pl. (kr.)	Budget	Budget overslagsår	Budget overslagsår	Budget overslagsår
	2017	2018	2019	2020
Fælles formål	9.821.975	9.785.426	9.813.251	9.842.221
Dagpleje	5.483.805	5.476.745	5.476.499	5.476.500
Integrerede institutioner	24.865.668	24.823.398	24.823.406	24.894.651
Daginstitutioner (institutioner kun for børn indtil skolestart)	15.986.470	15.976.180	15.976.404	15.976.404
Tilskud til privatinstitutioner, privat dagpleje, private fr	9.313.019	9.298.476	9.298.396	9.298.396
Særlige dagtilbud og særlige klubber	625.583	606.551	606.524	606.526
I alt	66.096.520	65.966.776	65.994.480	66.094.698

### 3.2 Aktivitetsforudsætninger

Daginstitutionsområdet styres efter "pengene følger barnet-princippet". Området normeres således fra år til år ud fra det antal børn, som befolkningsprognosen forudsiger for de forskellige aldersgrupper. Eventuelle ændringer i børnetallet bliver indarbejdet i forbindelse med budgetrevisioner eller regnskabsaflæggelsen.

Den forventede udvikling i Dragør Kommunes børnetal er vist i nedenstående figur. Der forventes en stigning fra 912 0 til 5- årige i 2016 til 975 0 til 5- årige i 2020.

Tabel 2: Udvikling i børnetallet

	2016	2017	2018	2019	2020
Antal børn 0-2 år	412	403	407	420	430
Antal børn 3-5 år	500	512	531	542	545
Antal børn i alt	912	915	938	942	975

Kilde: Dragør Kommunes befolkningsprognose af 2016

Tabel 3: Udgifter (brutto) til dagtilbud pr. 0-13 årige

	2013	2014	2015	2016
Dragør Kommune	57.100	58.566	57.211	59.785
Tårnby Kommune	57.873	57.744	54.769	54.075
Vallensbæk Kommune	49.903	49.220	47.577	47.131
Allerød Kommune	51.918	49.758	46.961	45.767
Gennemsnit for Region Hovedstaden	57.892	56.994	55.872	55.895
Lands gennemsnit	47.444	46.702	45.831	45.913
Kilde: Økonomi- og Indenrigsministeriets Kommunale Nøgletal				

Ovenstående tabel viser, at Dragør kommunes udgifter til dagtilbud er højere end både sammenligningskommuner såvel som landsgennemsnit og gennemsnit for Region Hovedstaden.

## Sektor 6 – Borger og Social

### 1.1 Opgaver

Sektor 6 inkluderer arbejdsmarkedsområdet, herunder kontanthjælp, aktivering, forsikrede ledige, ledighedsydelse, pension og sygedagpenge samt integration af flygtninge. Derudover er der hele det specialiserede område vedrørende støtte til voksne, samt børn og unge med særlige behov.

Borger og Social er et område med mange lovbundne ydelser, hvor forbruget er meget præget af den aktuelle samfundsmæssige udvikling. På andre områder, f.eks. børn, unge samt voksne med særlige behov, er der tale om skønsmæssige foranstaltninger, hvor man politisk kan beslutte kommunens serviceniveau. Mange af myndighedsopgaverne inden for sektor 6 varetages af Tårnby Kommune som led i det forpligtende samarbejde. Det gælder hele beskæftigelsesområdet, støtte til voksne med særlige behov, mærdgifter og tabt arbejdsfortjeneste til familier med syge eller handicappede børn.

### 1.2 Særlige forhold, der præger budgetperioden på beskæftigelsesområdet

Udbetaling Danmark er en markant medspiller på ydelsesdelen, hvilket betyder at det er dem der udbetaler folkepension, førtidspension, boligstøtte, barsels dagpenge og familieydelse (underholdsbidrag, børnetilskud, børne- og ungeydelse).

Beskæftigelsesområdet er et af de områder, der påvirkes mest af den samfundsmæssige udvikling og samfundets finansielle balance, i form af udbetaling af overførselsindkomst.

Mængden af borgere som modtager offentlige ydelser har direkte konsekvenser for Dragør Kommunes økonomi. Det er vanskeligt at forudsige, hvordan antallet af borgere på overførselsindkomster vil udvikle sig i årene frem.

Det er jobcentret i Tårnby Kommune, der varetager samtlige opgaver for Dragør Kommune inden for beskæftigelsesområdet. Samarbejdet med Jobcenter Tårnby består af månedlige møder og kvartalvis udtræk af beskæftigelsesrettede tiltag.

En ny refusionsreform er trådt i kraft januar 2016 med tilbagevirkende kraft fra juli 2014. Dette betyder, at samarbejdet med Tårnby Kommune er intensiveret, da reformens indvirkning bliver fulgt tæt.

Refusionsreformen vil betyde en mindre indtægt de kommende år, indtil forebyggelse og tidlig indsats slår igennem.

### 1.3 Særlige forhold, der præger budgetperioden på børneområdet

På Børne- og Ungeområdet er budgetlægningen særligt påvirket af, at der fokus på forebyggelse, hvilket har betydet flere forebyggende indsatser end tidligere.

Dette betyder endvidere at familievejleder opgaven fremover ikke tilbydes som et lokalt tilbud

i Dragør kommune, men fremadrettet tilbydes gennem eksterne udbydere. Dermed kan vi sikre, at foranstaltningen tilpasses den enkelte familie og den enkelte families behov og ikke efter hvad familievejledere kan tilbyde.

#### 1.4 Særlige forhold, der præger budgetperioden på flygtningeområdet

Dragør Kommune har de seneste 5 år oplevet en stigning af flygtninge. Dog har 2016 været præget af, at kommunen ikke har modtaget den første udmeldte kvote på 69, hvilket budget 2017 er budgetlagt efter.

Udlændingestyrelsen nedjusterede efterfølgende kvoten fra 69 til 30 for 2016 og 31 for 2017 hvilket betyder en væsentlig mindre udgift på flygtningeområdet.

Flygtningebudgettet indeholder udgifter til overførselsindkomst, enkeltydelser, kommunens forpligtet til at finde midlertidige og permanente boliger, flygtningekonsulent og en tilsynsførende til de ejendomme kommunen anviser til flygtninge.

## 2 Udviklingsperspektiver

### 2.1 Udadvendte aktiviteter og indsatsområder

Der er i Beskæftigelsesplanen for 2017 planlagt at arbejde med følgende områder:

1. Flere unge skal have en uddannelse.
2. Bedre og mere helhedsorienteret hjælp til ledige på kanten af arbejdsmarkedet – færre personer på førtidspension.
3. Jobcentret skal sikre, at antallet af langtidsledige personer begrænses mest muligt.
4. Jobcentret skal styrke samarbejdet med virksomhederne om beskæftigelsesindsatsen.
5. Jobcenter Tårnby vil fortsat søge at begrænse tilgangen af sygedagpengeforløb af over 26 ugers varighed.  
Jobcenter Tårnby vil fortsat arbejde for at udbrede anvendelsen af
6. jobrotationsredskabet.

### 2.2 Indadvendte aktiviteter og indsatsområder

Borger og Social oplever, at Udbetaling Danmark, Tilsynsenheden og Børnehuset stiller krav til nye samarbejdsformer. Det betyder, at der skal bruges flere ressourcer på at samarbejde med instanser, som er beliggende væk fra Rådhuset. Borgere oplever, at deres sager behandles flere steder, så Borger og Social har fokus på at sagsbehandlingen koordineres bedst muligt samt egne kerneopgaver.

Disse mange regeringsbeslutede tiltag stiller krav om tilpasning af organisationen Borger og Social, hvilket tilpasses løbende.

Endvidere er der fokuseret på relationsarbejdet, i de respektive Tårnby afdelinger hvori der er delaftaler. Dette betyder konkret, at alle delaftaler er i gang med en evaluering og justeringsperiode. Der er fokus på nye elementer i delaftalen som går begge veje.

### 3 Kommunale frihedsgrader og handlemuligheder

Mange af områderne i Borger og Social handler om lovbestemte ydelser. Jobcenteret er fokuseret på at tilrettelægge den beskæftigelsesrettede indsats, så borgeren får den rette hjælp, samt at det er tilrettelagt, så Dragør Kommune får mest muligt refusion for indsatsen. Samarbejdet med Falck er et godt eksempel på dette.

Forvaltningen af området om børn og voksne med særlige behov sker på baggrund af konkrete skønsmæssige vurderinger af den enkelte borgers/families behov. Her har kommunalbestyrelsen og fagudvalget de seneste år fastsat serviceniveauer og kvalitetsstandarder på en række områder.

#### 3.1 Styring af området for Borger og Social

Borger og Social følger forbruget tæt, og der tages løbende dialog med de medarbejdere, der varetager myndighedsområdet, hvad enten de er ansat i Tårnby Kommune eller i Dragør Kommune.

I dialogen med jobcentret udfærdiges en beskæftigelsesplan med initiativer, der skal understøtte udviklingen.

Der har i de seneste år været arbejdet intenst med at sikre en tidlig indgriben i forhold til familier, der har behov for særlig indsats. Der har været megen fokus på et bedre samarbejde mellem børneteam, skoler og daginstitutioner. Arbejdet har tilført gode resultater, og udgifterne til børn med særlige behov har i de seneste år været stabile i Dragør Kommune, hvilket er sket i en periode, hvor mange andre kommuner har oplevet store stigninger.

Der arbejdes intensivt med inklusion i Dragør Kommunes daginstitutioner og skoler. Der er tale om at medarbejdernes kompetencer skal udvikles, så vores almenområde bliver bedre til at rumme børn med særlige behov.

### 4 Budget og aktivitetsforudsætninger

I de følgende tabeller vises først budget for 2017 og budgetoverslagsårene 2018-2020, og dernæst aktivitetsforudsætninger, der ligger til grund for budgettet fordelt på funktioner. Tallene er opgjort som nettodriftsudgifter i faste priser.

#### 4.1 Teknisk budget

Tabel 1: Budget 2017-2020, funktionsopdelt

Faste priser 2017 pl. (kr.)	Budget	Budget overslagsår	Budget overslagsår	Budget overslagsår
	2017	2018	2019	2020
Faste ejendomme	3.042.994	2.881.445	2.885.723	2.885.722
Sundhedsudgifter m.v.	355.567	355.567	355.567	355.567
Central refusionsordning	-3.892.906	-3.892.907	-3.892.907	-3.892.907
Tilbud til børn og unge med særlige behov	11.102.230	11.058.743	11.058.748	11.058.753
Tilbud til ældre og handicappede	4.144.590	4.144.588	4.144.588	4.144.588
Tilbud til voksne med særlige behov	45.188.591	44.950.951	44.950.951	44.950.951
Tilbud til udlændinge	9.590.141	9.590.140	9.590.139	9.590.139
Førtidspensioner og personlige tillæg	17.384.605	17.375.684	17.373.694	17.373.692
Kontante ydelser	54.971.375	54.970.088	54.969.983	54.968.095
Revalidering, ressourceforløb og fleksjobordninger	19.148.150	18.815.943	18.790.220	18.391.628
Arbejdsmarkedsforanstaltninger	2.871.357	2.869.903	1.940.881	2.767.814
	163.906.694	163.120.145	162.167.587	162.594.042

#### 4.2 Aktivitetsforudsætninger

Tabel 2: Aktivitetsforudsætninger

Aktivitet	2012	2013	2014	2015	2016	2017
Kontanthjælp helårspersoner	161	167	120	139	109	109
Botilbud § 107 og 108 – faktiske indskrevne i løbet af året	16/27	19/24	20/24	26/24	26/25	26/25
Ledighedsydelse – efter 18 mdr. u . refusion.	15/16	17/22	6/10	9/8	20/10	20/10
Anbragte børn og unge (Hvor vi er betalingskommune)	19	22	16	13	11	11
Antal børn i heldagsskoletilbud	6	6	7	6	6	6

## 5 Nøgletal

Opgørelsen nedenfor omfatter overførsler vedrørende tilbud til udlændinge, førtidspensioner og personlige tillæg, kontante ydelser som kontanthjælp, sygedagpenge og førtidspension, revalidering samt beskæftigelsesordninger.

Tabel 3: Udgifter til overførsler pr. indbygger

	2013	2014	2015	2016
Dragør Kommune	6.004	5.594	6.023	5.550
Tårnby Kommune	9.044	8.914	8.969	8.262
Vallensbæk Kommune	6.090	5.872	5.948	5.973
Allerød Kommune	5.648	5.793	6.060	5.946
Gennemsnit for Region Hovedstaden	9.745	9.589	9.683	9.921
Lands gennemsnit	10.944	10.889	11.150	11.461

Kilde: Økonomi- og Indenrigsministeriets Kommunale Nøgletal

Som det fremgår af ovenstående tabel, har Dragør relativt lave udgifter til overførsler. Gennemsnittet af kommuner på landsplan, i Region Hovedstaden samt Tårnby og Vallensbæk Kommuner har således alle højere udgifter pr. indbygger end Dragør i perioden 2013 til 2016. Allerød har lavere udgifter i 2013, men ligger ellers højere end Dragør.

Da kommunernes statsrefusioner til kontanthjælp og arbejdsløshedsdagpenge afhænger af, hvorvidt modtagerne er aktiverede eller passive, vises nedenfor et nøgletal med aktiveringsgrader.

Tabel 4: Aktiveringsgrad for A-dagpengemodtagere

	2013	2014	2015	2016*
Dragør Kommune	7,2	7,2	5,6	9,5
Tårnby Kommune	8,3	10,2	8,1	10,1
Vallensbæk Kommune	17,1	18,3	14,0	14,7
Allerød Kommune	12,3	13,7	9,7	15,5
Beskæftigelsesregion Hovedstaden-Sjælland	17,9	15,8	12,7	13,8
Lands gennemsnit	19,1	16,7	13,0	13,9

Kilde: Jobindsats.dk  
Bemærk: Aktiveringsgraden angiver hvor stor en andel af alle ydelsesmodtagere der i gennemsnit har deltaget i aktivering inden for den valgte periode (Jobindsats.dk)  
\*Opgjort for jan-okt. 2016

Aktiveringsgraden måler den andel af perioden på ydelsen, hvor personerne er i aktivering. Gennemsnittet på landsplan og for Beskæftigelsesregion Hovedstaden og Sjælland samt tallene for sammenligningskommunerne er alle højere end for Dragør.

Tabel 5: Aktiveringsgrad for kontanthjælpsmodtagere

	2013	2014	2015	2016*
Dragør Kommune	12,3	19,3	24,9	27,3
Tårnby Kommune	15,4	14,1	17,2	21,4
Vallensbæk Kommune	19,4	18,9	17,7	16,6
Allerød Kommune	30,9	33,4	40,7	46,9
Beskæftigelsesregion Hovedstaden-Sjælland	22,7	18,7	20,4	19,5
Lands gennemsnit	24,8	21,1	23,3	21,3

Kilde: Jobindsats.dk

Bemærk: Fra 1. januar 2016 indeholder målingen også Kontanthjælp til førtidspensionister uden ret til fuld social pension. Denne gruppe har ingen visitationskategori. Kontanthjælpsmodtagere indeholder også kontanthjælpsmodtagere omfattet af integrationsprogrammet (Jobindsats.dk)

\*Opgjort for jan-okt. 2016

Som det fremgår af ovenstående tabel, har Jobcenter Tårnby på kontanthjælpsområdet haft en aktiveringsgrad i 2013 og 2014 for både Dragør- og Tårnby-borgere, der lå under gennemsnittet på landsplan og gennemsnittet for Beskæftigelsesregion Hovedstaden- Sjælland.

Samme billede tegner sig, når sammenligningen gælder Tårnby og de øvrige kommuner. Det er dog lykkedes Jobcenter Tårnby at få væsentlig flere Dragør-borgere aktiveret i 2015 og 2016. Dragør ligger nu både over Tårnby og landsgennemsnittet.

Opgørelsen over udgifter til anden social service nedenfor inkluderer en lang række af de øvrige opgaver under sektor 6 Borger og Social. De øvrige opgaver omfatter udgifter til plejefamilier, opholdssteder og døgninstitutioner for børn og unge, diverse hjælpemidler til ældre og handicappede, vederlag og hjælp til pasning af døende i eget hjem, rådgivning, tilbud til voksne med særlige behov, revalidering, jobcentre og løntilskud til fleksjob, servicejob, seniorjob og andre løntilskudsstillinger samt støtte til frivilligt socialt arbejde og øvrige sociale formål.



Tabel 6: Udgifter vedr. anbringelse af børn og unge pr. 0-17-årig

	2012	2013	2014	2015
Dragør Kommune	5.525	5.582	4.356	5.452
Tårnby Kommune	7.438	6.915	6.613	6.809
Vallensbæk Kommune	4.147	4.815	6.137	5.284
Allerød Kommune	6.596	6.182	6.819	7.397
Gennemsnit for Region Hovedstaden	12.964	12.850	13.076	12.672
Lands gennemsnit	13.087	13.293	13.602	13.219

Kilde: Økonomi- og Indenrigsministeriets Kommunale Nøgletal

Udgifter til børn og unge pr. indbygger er beregnet ved driftsudgifterne på funktionerne 5.28.20 til 5.28.24 i.h.t. Social- og Indenrigsministeriets autoriserede kontoplan for kommunerne.

Det fremgår af tabellen, at alle fire kommuner havde lavere udgifter pr. indbygger end både Region Hovedstaden og landsgennemsnittet i sammenligningsperioden.

Tabel 7: Serviceudgifter til foranstaltninger for voksne handicappede pr. indbygger

	2013	2014	2015	2016
Dragør Kommune	2.322	2.460	2.774	2.688
Tårnby Kommune	3.082	3.108	3.269	3.130
Vallensbæk Kommune	2.478	2.526	2.733	2.730
Allerød Kommune	3.571	3.734	3.530	3.622
Gennemsnit for Region Hovedstaden	3.420	3.474	3.527	3.442
Lands gennemsnit	3.349	3.426	3.536	3.465

Kilde: Økonomi- og Indenrigsministeriets Kommunale Nøgletal

Dragørs udgifter til foranstaltninger for voksne handicappede pr. indbygger har i alle sammenligningsårene ligget under gennemsnittet for kommunerne i Region Hovedstaden. Blandt sammenligningskommunerne har Vallensbæk indtil 2016 haft lavere udgifter pr. indbygger end Dragør.

Af figuren herunder fremgår, at Dragørs udgifter til rådgivning pr. indbygger i perioden 2013 til 2016 har ligget under gennemsnittet for kommunerne i Region Hovedstaden.

Tabel 8: Udgifter til rådgivning pr. indbygger

	2013	2014	2015	2016
Dragør Kommune	163	110	69	
Tårnby Kommune	64	62	2	
Vallensbæk Kommune	364	255	184	
Allerød Kommune	143	123	115	
Gennemsnit for Region Hovedstaden	188	180	163	
Lands gennemsnit	150	156	125	

Kilde: Økonomi- og Indenrigsministeriets Kommunale Nøgletal, Danmarks Statistik og egne beregninger. Tal er endnu ikke tilgængelige for 2016

Bemærk: 2013-2015 er regnskabstal

Blandt sammenligningskommunerne har Tårnby i hele perioden anvendt færre udgifter til rådgivning pr. indbygger end Dragør, mens Vallensbæk har afholdt væsentligt flere udgifter til rådgivning end Dragør.

Det skal afslutningsvist bemærkes, at Dragør Kommune har et lavere antal borgere på arbejdsløshedsdagpenge i procent af befolkningen end Tårnby og Vallensbæk samt i forhold til landsgennemsnittet.

Tabel 9: A-dagpenge til fuldtidspersoner i procent af befolkningen

	2013	2014	2015	2016*
Dragør Kommune	1,8	1,7	1,7	1,5
Tårnby Kommune	2,7	2,5	2,2	2,0
Vallensbæk Kommune	3,1	2,6	2,2	2,2
Allerød Kommune	1,7	1,5	1,4	1,3
Beskæftigelsesregion Hovedstaden-Sjælland	2,9	2,6	2,4	2,2
Lands gennemsnit	3,0	2,5	2,3	2,2

Kilde: Jobindsats.dk

Bemærk: Befolkningen er opgjort som befolkningen i alderen 16-66 år

\*Opgjort for jan-okt. 2016

## Sektor 7 – Sundhed og Omsorg

### 1. Status

#### 1.1 Opgaver

Sektor 7 omfatter visitation, sygepleje, madservice, omsorgstandpleje, handicapkørsel, støtte- og kontaktpersonsordning, ældreboliger, handicapboliger, plejeboliger, aflastning, venteophold, personlig og praktisk hjælp, forebyggende besøg, daghjemsoophold, rehabilitering, hjælpemidler, borgerrettet sundhedsfremme og forebyggelse, borgerrettet sundhedsfremme og forebyggelse for bestemte grupper f.eks. kronisk syge, den kommunale sundhedspleje, omsorgs- og børnetandplejen, samt medfinansiering af sundhedsudgifter. Genoptræning og hjælpemiddelområdet, som er omfattet af det forpligtende samarbejde med Tårnby.

Desuden har området uddannelsesforpligtelse overfor sosu-hjælperelever, sosu-assistentelever, sygeplejestuderende og sundhedsplejerskestuderende.

#### 1.2 Særlige forhold, der præger budgetperioden

Det Nære Sundhedsvæsen indebærer i store træk, at kommunerne skal løfte en større del af sundhedsvæsenets opgaver, og hver enkelt kommune er forpligtet til at indrette sig, så den kan magte sin del af opgaven. Tænkningen passer fint til ønsket i Dragør om at arbejde mest muligt efter nærhedsprincippet, men kræver en massiv indsats for at opkvalificere og finde plads, hænder og ressourcer til opgaven.

I 2015 er der kommet en ny sundhedsaftale, som gælder til 2018. Den nye sundhedsaftale indgås mellem alle kommuner og Region Hovedstaden, hvilket betyder, at alle kommuner er forpligtede af de samme mål. Der er i 2014 desuden kommet et rammepapir fra KKR Hovedstaden, som forpligter alle kommuner til fælles mål på det psykiatriske område, svarende til et rammepapir for det somatiske område fra 2013. Samlet set er der således nogle visioner og mål på sundhedsområdet, som kommunen er forpligtet til at arbejde hen imod. Der vil i 2017 være særlig fokus på sammenhængende og effektive forløb mellem sygehus – hjemmepleje og midlertidig døgnophold på Enggården.

De fire politiske visioner i Sundhedsaftale 2015 – 2018 er:

At borgerne oplever at være samarbejdspart i eget forløb og medvirker i udviklingen af det sammenhængende sundhedsvæsen

At udvikle og udbrede nye samarbejdsformer

At sundhedsvæsenet bidrager til at skabe mere lighed i sundhed

At borgeren selv oplever høj kvalitet og sammenhæng i indsatsen

Målene og indsatsområderne fra Sundhedsaftale 2011 – 2014 og rammepapiret for KKR Hovedstaden på det somatiske område fortsætter og kan overordnet beskrives i nedenstående mål:

- At kommunen styrker forebyggelsesindsatsen med udgangspunkt i sundhedsprofilerne og de nationale forebyggelsespakker.

- At kommunen styrker indsatsen for aktivt at forebygge at borgerne (gen-)indlægges.
- At kommunen styrker indsatsen overfor borgere med kronisk sygdom.
- At kommunen styrker dokumentationen og digitaliseringen i forhold til de kommunale indsatser og den forventede effekt.

Ad. 1 Der skal udarbejdes en sundhedspolitik for Dragør Kommune i løbet af indeværende valgperiode. Sundhedspolitikken ligger i forlængelse af planstrategien og politik for det aktive medborgerskab. I sundhedspolitikken indarbejdes mål for kommunen med afsæt i bl.a. sundhedsprofilen for Dragør Kommune. Handleplanerne baseres på den aktuelle viden om sundhedstilstanden i Dragør, de nationale retningslinjer for forebyggelse samt viden om hvad der skaber et godt liv for borgerne i Dragør Kommune.

Ad. 2 Forebyggelse af indlæggelser handler primært om målgruppen 'ældre medicinske patienter', dvs. skrøbelige ældre, som ofte har flere sygdomme og generelt er svækkede. Her er de (syge)plejefaglige ydelser både på Enggården og i hjemmeplejen vigtige. Begge steder arbejdes der med samarbejde med borgeren og dennes nærmeste, at kvalificere (syge)plejen, planlægning af tværfagligt samarbejde i hjemmeplejen og med samarbejdsparter i kommunerne og regionen. I 2017 vil sundhedsplejen arbejde med indsats mod det stigende fedmeproblem blandt børn. Over ca. 10 år er antallet af overvægtige børn fordoblet. På primær forebyggelse arbejder Dragør Kommune videre med borgerinitiativer og understøtter etablering af borgergrupper, der i 2016 fx har etableret sig om hjernetræning, knogletræning, netværk på og meget andet. Netværksgrupper udspringer af fælles oplevelse af behov hos borgere og drives af borger eller foreninger.

Ad. 3 Indsatsen overfor borgere med kronisk sygdom beskrives i forløbsprogrammer og konkretiseres i tilbud om rehabiliteringsforløb til borgere med KOL, type 2 diabetes, hjerte-kar sygdomme, lænde-ryg lidelser og kræft. Fra 2014 har Dragør Kommune indført tilbud til borgere med alle ovennævnte sygdomme.

Ad. 4 Dokumentation skal være rettidig og relevant for at borgeren og alle aktører omkring borgeren kan arbejde professionelt. Øget digitalisering er nødvendig for at kunne kommunikere sikkert og effektivt med hospital og praktiserende læge om de borgere, som følges af både almen praksis, hjemmepleje og hospital. Der er udarbejdet en national digitaliseringsstrategi for sundhedsvæsenet 2013 – 2017, der også omfatter kommunerne som en del af det nære sundhedsvæsen. Kravene heri specificerer forventningerne til kommunerne om sikker elektronisk kommunikation, telemedicin og datadeling. Konkret vil kommunen i 2016 arbejde med at effektivisere medarbejdernes planlægning og adgang til information om opgaver og applikationer (App's) til enklere og hurtigere løsninger herunder dokumentation, ligesom telemedicin fortsat benyttes i forhold til sår. Dragør Kommune er i udbud om nyt moderne elektronisk fagsystem (EOJ), som skal implementeres i løbet af 2017 til drift i 1. kvartal 2018.

### 1.3 Aktuelle problemstillinger

Befolkningsprognosen viser fortsat et stigende antal af ældre borgere i Dragør Kommune. Mens de "unge ældre" i Dragør Kommune er mere raske end landsgennemsnittet, og derfor ikke kræver så megen hjælp, så stiger antallet af "gamle ældre" på grund af en stigende levealder og befolkningens demografiske sammensætning, og denne gruppe har tiltagende brug for pleje- og

omsorgsydelser. Vi ser også, at behovet for hjælp stiger, således at den enkelte ældre har brug for mere hjælp. Stigningen i "gamle ældre" giver således en række udfordringer på ældreområdet. Se kapacitets og demografi prognosen.

Tendensen viser desuden, at et stigende antal ældre borgere bliver længere i eget hjem, og derfor også får behov for mere omfattende hjælp i hjemmet, ofte af flere hjælpere ad gangen.

Den demografiske udvikling betyder isoleret set et pres på Dragør Kommunes driftsbudget. Tiltagene under afsnit 2.2 bevirker dog, at udgifterne på ældreområdet ikke vil stige proportionalt med antallet af ældre i Dragør Kommune.

## 2 Udviklingsperspektiver

### 2.1 Indadrettede aktiviteter og indsatsområder

#### Økonomi- og opgavestyning

Sundhed og Omsorg har et mål om, at alle decentrale ledere har kompetencer til god økonomistyring.

#### Sygefravær

Der arbejdes målrettet med sygefravær og arbejdsmiljø.

#### Faglig og organisatorisk udvikling

Helt overordnet er målet på sundheds- og omsorgsområdet, at Dragør Kommune skal kunne honorere de krav, som det nære sundhedsvæsen stiller kommunerne samt kunne levere den hjemmepleje, som Hjemmehjælpskommissionen beskriver i sit udspil fra 2013. Det gælder både på det organisatoriske niveau og i forhold til de kompetencer, som den enkelte medarbejder skal besidde.

For at kunne leve op til Kommunalbestyrelsens mål på sundheds- og omsorgsområdet er der igangsat forskellige udviklingsinitiativer både på Enggården og i hjemmeplejen. Initiativerne skal bl.a. bidrage til øget faglighed, kulturændringer og hensigtsmæssig organisering. Initiativerne bliver indtil videre primært finansieret af Puljen til løft af ældreområdet.

Der arbejdes løbende med udvikling af de øvrige områder i Sundhed og Omsorg (tandpleje, sundhedspleje, visitation og støtte- og kontaktpersonordning). Der er tale om små organisatoriske enheder, hvor udviklingen foregår løbende og på en anden måde end i de to store organisatoriske enheder.

### 2.2 Udadvendte aktiviteter og indsatsområder

Som et resultat af, at økonomiaftalen for 2013 gav kommunerne et varigt økonomisk løft over bloktilskuddet til udvikling af Det Nære Sundhedsvæsen, blev det besluttet, at området fra 2014 skulle udvikles med følgende tiltag, som videreføres permanent, også i 2017-20:

Ansættelse af yderligere en sundhedskonsulent med fokus på rehabiliteringsforløb for kronisk syge borgere.

Der er ansat en demenskoordinator, der både skal arbejde på omsorgscentret og i private hjem.

Ernæringsområdet er ligesom de andre KRAM faktorer et indsatsområde, som der arbejdes videre med. Der indføres blandt andet ernæringscreening.

Telemedicinsk sårbehandling er fuldt implementeret. I de kommende år vil området udvikle sig yderligere, og der vil komme flere telemedicinske opgaver, jf. den nationale digitaliseringsstrategi for sundhedsvæsenet.

Der arbejdes med dokumentation, udvikling og forbedring af omsorgsjournalen med Fælles Sprog III, som er forbundet med en stor ændringsproces, med løfte om forbedret systematisering af dokumentationen. Det betyder, at dokumentationen bliver mere anvendelig for medarbejdere og de tværgående samarbejdspartnere og dermed kan understøtte et mere fokuseret plejeforløb for borgerne. Effekten for borgeren er en kontinuitet i plejen og behandlingen på et veldokumenteret grundlag. Dokumentationen er en del af lovgivningskravet. Men det betyder også at ledelse og medarbejdere får mulighed for at opnå viden om, hvornår nogle indsatser lykkes bedre end andre. På primær forebyggelse arbejder Dragør Kommune videre med borgerinitiativer og understøtter etablering af borgergrupper, der i 2016 fx har etableret sig om hjernetræning, knogletræning, netværk på og meget andet. Netværksgrupper udspringer af fælles oplevelse af behov hos borgere og drives af borger eller foreninger.

Som følge af lovændring i 2015 skal alle borgere inden visitation til praktisk hjælp og personlig pleje vurderes og gennemgå et forløb, så et potentiale og mulighed for at blive så uafhængig af andres hjælp som muligt udtømmes.

Der vil i 2017 være særlig fokus på sammenhængende og effektive rehabiliterings forløb mellem sygehus – hjemmepleje og midlertidig døgnophold på Enggården. Målet er yderligere at styrke forebyggelse af indlæggelser og genindlæggelser af ældre medicinske patienter på hospitaler.

### 3 Kommunale frihedsgrader og handlemuligheder

Opgaverne på sundheds- og omsorgsområdet har deres udgangspunkt i Serviceloven og Sundhedsloven.

Med afsæt i Serviceloven varetager kommunen personlig og praktisk hjælp for borgere i eget hjem samt tilbyder pleje på plejecenter (Omsorgscenter Enggården). Desuden tilbyder kommunen en støtte- og kontaktperson til personer med sindslidelser, med et stof- eller alkoholmisbrug eller med særlige sociale problemer, herunder også socialpædagogisk bistand.

Med afsæt i Sundhedsloven varetager kommunen sygepleje til borgere i eget hjem og på plejecenter, sundhedspleje, tandpleje til børn samt omsorgstandpleje. Desuden tilbyder kommunen rehabiliterende forløb til borgere med kroniske sygdomme samt generel forebyggelse og sundhedsfremme i forhold til hele befolkningen.

Det forpligtende samarbejde med Tårnby Kommune betyder, at visitation til hjælpemidler i henhold til Serviceloven og genoptræning efter indlæggelse i henhold til Sundhedsloven varetages af Tårnby Kommune.

Serviceoven med tilhørende bekendtgørelser og vejledninger er relativt specifik sammenlignet med Sundhedsloven. Samme detaljeringsgrad eksisterer ikke i Sundhedslovens beskrivelse af kommunernes opgaver. Sundhedsloven udmøntes derfor i konkrete opgaver gennem sundhedsaftalerne, som indgås mellem regionen og kommunerne i regionen.

De opgaver, som kommunerne forpligtes til gennem sundhedsaftalerne, bliver typisk underbygget af faglige vejledninger og anbefalinger fra Sundhedsstyrelsen. Anbefalingerne beskriver, hvordan opgaverne skal udføres for at leve op til den ønskede sundhedsfaglige kvalitet. Det kan eksempelvis være forløbsprogrammer for kronisk sygdom, hvor kommunerne skal tilbyde forløb med livsstilsvejledning og træning til kronisk syge, eller det kan være forebyggelsespakkerne, som beskriver, hvilke indsatser der giver bedst effekt i den brede forebyggelse og sundhedsfremme i befolkningen.

#### 4 Budget og aktivitetsforudsætninger

I de følgende tabeller vises først budget for 2017 og budgetoverslagsårene 2018-2020. Der vises de aktivitetsforudsætninger, der ligger til grund for budgettet fordelt på funktioner. Tallene er opgjort som nettodriftsudgifter i faste priser (2017-niveau).

##### 4.1 Budget

Tabel 1. Budget 2017-20, funktionsopdelt, Sundhed og Omsorg

Faste priser 2017 pl. (kr.)	Budget	Budget overslagsår	Budget overslagsår	Budget overslagsår
	2017	2018	2019	2020
Aktivitetsbestemt medfinansiering af sundhedsvæsenet	53.783.583	53.783.699	53.783.849	53.783.849
Kommunal genoptræning og vedligeholdelsestræning	4.495.716	4.495.717	4.495.716	4.495.716
Vederlagsfri behandling hos fysioterapeut	2.480.345	2.480.346	2.480.345	2.480.345
Kommunal tandpleje	4.047.335	4.043.302	4.043.301	4.043.301
Sundhedsfremme og forebyggelse	2.942.122	2.982.809	3.027.761	3.073.711
Kommunal sundhedstjeneste	2.488.289	2.486.352	2.619.156	2.619.158
Andre sundhedsudgifter	457.083	452.936	452.935	452.935
Ældreboliger	-4.039.271	-4.039.276	-4.039.270	-4.039.267
Pleje og omsorg mv. af ældre og handicappede	86.553.677	87.852.104	86.508.846	86.656.650
Forebyggende indsats for ældre og handicappede	16.126.632	16.141.640	16.184.416	16.184.415

Faste priser 2017 pl. (kr.)	Budget	Budget overslagsår	Budget overslagsår	Budget overslagsår
	2017	2018	2019	2020
Plejhjem og beskyttede boliger	9.848.745	9.764.276	9.764.226	9.764.225
Hjælpemidler, forbrugsgoder, boligindretning og befordring	10.010.913	9.972.885	9.972.838	9.972.840
Plejevederlag og hjælp til sygeartikler o.lign. ved pasning	357.692	357.692	357.692	357.692
Rådgivning og rådgivningsinstitutioner	508.722	508.721	508.721	508.721
Kontaktperson- og ledsageordninger (pgf. 45, 97-99)	945.551	944.801	944.804	944.802
Øvrige sociale formål	95.122	95.122	95.122	95.122
I alt	191.102.256	192.323.126	191.200.458	191.394.215

## 4.2 Aktivitetsforudsætninger

Tabel 2. Aktivitetsforudsætninger

Aktivitet	2016	2017	2018	2019	2020
Befolkningsprognose 65 – 74 årige	1.976	1.998	1.957	1.932	1.899
Befolkningsprognose 75 – 84 årige	1.026	1.052	1.140	1.222	1.283
Befolkningsprognose 85 + årige	354	373	390	403	426

Kilde: Dragør Kommunes befolkningsprognose 2016.

I tabellen ovenfor er vist prognosen for udviklingen i kommunens befolkningstal fordelt på udvalgte aldersgrupper.

## 5.1 Nøgletal

I det følgende foretages en benchmarkinganalyse, hvor Dragør Kommunes udgifts- og aktivitetsudvikling for perioden 2013-2016 sammenholdes med den gennemsnitlige udvikling i hele landet, kommunerne i Region Hovedstaden, nabokommunen Tårnby samt to kommuner med samme rammevilkår som Dragør. Det gælder Allerød og Vallensbæk Kommuner.

Data anvendt til benchmarking er hentet fra Danmarks Statistik og Økonomi- og Indenrigsministeriets Kommunale Nøgletal. Sammenligningsgrundlaget er regnskabstal for 2013 - 2015 samt budgettal for 2016, medmindre andet er angivet. Analysens generelle konklusioner og tendenser skal læses med forbehold for usikkerhed forbundet med budgettal og generelle forskelle i kommunernes konteringspraksis.



Nedenstående opgørelse over udgifter på ældreområdet vedrører ældreboliger, pleje og omsorg m.v. af ældre og handicappede, forebyggende hjemmebesøg, plejehjem og beskyttede boliger, hjælpemidler m.v. til ældre samt kontaktperson- og ledsageordning<sup>1</sup>.

Tabel 3. Bruttodriftsudgifter til ældreområdet pr. 65+ årige

	2013	2014	2015	2016
Allerød Kommune	31.836	31.370	32.175	33.788
Tårnby Kommune	44.166	42.251	41.610	45.490
Vallensbæk Kommune	31.878	32.354	32.846	34.031
Dragør Kommune	32.660	34.508	34.113	35.548
Hele landet	42.365	41.598	41.370	41.280
Region Hovedstaden	47.876	47.034	46.948	47.024

Kilde: Social- og Indenrigsministeriets Kommunale Nøgletal.

Som det fremgår af tabellen, har Dragør relativt lave udgifter på ældreområdet. I perioden 2013 – 2016 har Dragør således et noget lavere udgiftsniveau end gennemsnittet for hele landet og for kommunerne i Region Hovedstaden.

Bruttodriftsudgifterne opgjort i tabellen nedenfor vedrører i hovedtræk udgifter til kommunens medfinansiering af sundhedsvæsenet, genoptræning og vedligeholdelsestræning efter Sundhedsloven og Lov om social service, vederlagsfri fysioterapi, kommunal tandpleje, der omfatter børne- og ungdomstandpleje, omsorgstandpleje og specialtandplejen. Endvidere er der tale om udgifter til sundhedsfremme og forebyggelse samt udgifter til den voksende kommunale sundhedstjeneste "Det nære Sundhedsvæsen".

Tabel 4: Bruttodriftsudgifter til sundhedsydelser pr. indbygger

	2013	2014	2015	2016
Allerød Kommune	4.586	4.772	4.681	5.011
Tårnby Kommune	5.147	5.334	5.194	5.131
Vallensbæk Kommune	5.119	5.356	4.984	4.997
Dragør Kommune	4.780	4.774	5.175	4.788
Hele landet	4.764	4.864	4.876	4.960
Region Hovedstaden	5.014	5.136	5.115	5.182

Kilde: Social- og Indenrigsministeriets Kommunale Nøgletal.

<sup>1</sup> Funktionerne er defineret af Økonomi- og Indenrigsministeriet.

Som det fremgår af ovenstående tabel, har Dragør Kommune udgifter til sundhedsydelser pr. indbygger svarende til landsgennemsnittet, mens udgifterne er lave sammenlignet med kommunerne i Region Hovedstaden.

Ser man på udgifter til sundhedsydelser excl. medfinansiering i tabellen herunder er billedet et andet. Her ligger Dragør betydeligt under landsgennemsnittet og gennemsnit for Region Hovedstaden.

Tabel 5: Udgifter til sundhedsydelser ekskl. medfinansiering pr. indbygger

	2013	2014	2015	2016
Dragør Kommune	1.070	1.158	1.139	1.269
Tårnby Kommune	1.100	1.235	1.187	1.095
Vallensbæk Kommune	1.325	1.447	1.269	1.289
Allerød Kommune	1.344	1.299	1.262	1.369
Gennemsnit for Region Hovedstaden	1.348	1.383	1.406	1.425
Landsgennemsnit	1.264	1.300	1.335	1.385

Kilde: Økonomi- og Indenrigsministeriets Kommunale Nøgletal

## Sektor 9 – Forvaltning og tværgående aktiviteter

### 1 Status

#### 1.1 Opgaver

Budgettet på sektor 9 omfatter kommunens politiske og administrative organisation samt samler kommunens tværgående aktiviteter. Budgettet er på i alt 128 mio. kr. Heraf udgår 43 mio. kr. udgifter til Det Forpligtende Samarbejde med Tårnby Kommune.

Den politiske organisation omfatter udgifter til kommunalbestyrelsen, økonomiudvalg og fagudvalg samt lovpligtige råd og nævn. Udgifter til den administrative organisation omfatter udgifter til den fælles forvaltning, der løser tværgående opgaver vedrørende miljø, planlægning, teknik, socialområdet, børnepasning, skole, sundhed, ældre og kultur samt stabene, der understøtter arbejdet omkring kommunens budget og regnskab, personale, it, jura, digitalisering, kommunikation og politiske betjening.

Tværgående udgifter, som f.eks. forsikringer, tjenestemandspensioner, lovpligtig barselspulje og seniorjob budgetteres ligeledes under sektor 9. Disse budgetudgifter fordeles i løbet af budgetåret på baggrund af enhedernes og institutionernes konkrete udgifter. Samlet set udgør disse tværgående udgifter til senere fordeling 23 mio. kr.

Dragør Kommune har indgået et forpligtende samarbejde med Tårnby Kommune og størstedelen af udgifterne til dette forpligtende samarbejde budgetteres ligeledes under den administrative organisation. Det drejer sig om udgifterne på natur- og miljøområdet, børne- og voksenområdet, beskæftigelsesindsatsen og udgifter til hjælpemidler, i alt 20 mio. kr. De øvrige udgifter til det forpligtende samarbejde budgetteres under sektor 3 Folkeskolen, sektor 6 Borger og Social og sektor 7 Sundhed og Omsorg.

#### 1.2 Særlige forhold, der præger budgetperioden

Som følge af regeringen og folketingets stramme styring af kommunernes økonomi har kommunen særlig fokus på at medvirke til at kommunerne under ét overholder den samlede serviceramme for kommunerne. Der er således fokus på at gennemføre de i budgettet vedtagne reduktioner af administrationen (1. mio. kr.) og på tværgående indkøb (2,1 mio. kr.) i form af løbende effektiviseringer og konsolidering af økonomistyringen. Hertil kommer, at der på tværs af hele organisationen arbejdes med fortsat at nedbringe medarbejdernes sygefravær.

### 2 Udviklingsperspektiver

Forvaltningen indgår aftaler om kommunale indkøb af varer og tjenesteydelser til hele kommunen. Kommunalbestyrelsen har besluttet at indgå i Vestegnens indkøbsfællesskab (VIF) og har i denne forbindelse bevilget midler til at styrket indkøbsområdet således at enheder og institutioner til stadighed kan opnå de bedst mulige og økonomisk mest fordelagtige indkøb for Dragør Kommune. Formålet med styrkelsen af indkøbsområdet er at understøtte de lokale indkøbere i at anvende indkøbsaftalerne fra VIF og SKI (Statens og Kommunernes Indkøbs Service) ved at anvende rammeaftalerne for at sikre mængderabatter på de mest almindelige varer og ydelser til den offentlige sektor.

Hertil kommer, at Dragør Kommune indgår frivillige samhandelsaftaler med private virksomheder. Samhandelsaftalerne kan indgås på områder, hvor forbruget er under tærskelværdierne for udbud, men hvor der stadig er et vist forbrug. For at indgå en samhandelsaftale skal virksomheden udfylde standardskabelon med en række oplysninger, så kommunen kan vurdere behovet og priserne.

Der er fortsat stort fokus på at nedbringe sygefraværet. Der er vedtaget politiske måltal for de enkelte områder, og der er i budgetforliget for 2016 vedtaget en konkret besparelse vedrørende sygefravær for 2016 og 2017. Arbejdet med at nedbringe sygefraværet sker inden for rammerne af sygefraværspolitikken og de underliggende vejledninger, som sikrer en tryk, ensartet og gennemsigtig håndtering af sygefravær på tværs af kommune.

På digitaliseringsområdet fortsætter udviklingen af samarbejdet i Den Storkøbenhavnske Digitaliseringsforening (DSD), hvor de 9 deltagerkommuner arbejder med monopolbrudsprojekterne samt andre frivillige projekter, hvor der er en gevinst for kommunen ved at gå sammen om f.eks. udbud, indkøb og implementering. Derudover er digitalisering generelt i fokus, herunder en styrkelse af arbejdet med at synliggøre og realisere de kvalitative og økonomiske gevinster.

### 3. Budget

I den følgende tabel vises budgettet for 2017 og budgetoverslagsårene 2018-2020. Tallene er opgjort som nettodriftsudgifter i faste priser (2017-niveau).

Tabel 1: Budget 2017-20 funktionsopdelt

Faste priser 2017 pl. (kr.)	Budget	Budget overslagsår	Budget overslagsår	Budget overslagsår
	2017	2018	2019	2020
Driftssikring af boligbyggeri	134.519	134.519	134.519	134.519
Vejvedligeholdelse m.v.	749.193	749.194	749.194	749.194
Fællesudgifter for kommunens samlede skolevæsen	50.773	50.773	50.773	50.773
Fælles formål	333.101	333.101	333.101	333.101
Løn til forsikrede ledige og personer under den særlige ud	204.748	204.748	204.748	204.748
Seniorjob til personer over 55 år	3.654.939	3.654.939	3.654.939	3.654.939
Øvrige sociale formål	561.734	561.734	561.735	561.735
Fælles formål	59.343	59.113	59.113	59.113
Kommunalbestyrelsesmedlemmer	3.648.204	3.642.892	3.642.890	3.642.890
Kommissioner, råd og nævn	140.317	139.178	138.823	138.823
Valg m.v.	337.698	334.514	334.513	334.513
Administrationsbygninger	2.845.217	2.844.304	2.844.303	2.844.301
Sekretariat og forvaltninger	73.007.247	71.738.083	73.175.369	72.417.665

Faste priser 2017 pl. (kr.)	Budget	Budget overslagsår	Budget overslagsår	Budget overslagsår
	2017	2018	2019	2020
Fælles IT og telefoni	14.871.327	14.798.891	14.798.890	14.798.891
Miljøbeskyttelse	1.553.024	1.553.024	1.553.024	1.553.023
Byggesagsbehandling	-254.535	-254.055	-254.054	-254.054
Voksen-, ældre- og handicapområdet	3.255.436	3.253.619	3.253.618	3.253.618
Administrationsbidrag til Udbetaling Danmark	2.121.774	2.121.773	2.121.773	2.121.773
Diverse indtægter og udgifter efter forskellige love	67.556	67.556	67.556	67.556
Turisme	186.915	186.510	186.509	186.509
Erhvervsservice og iværksætteri	252.727	252.250	252.249	252.249
Løn- og barselpuljer	9.351.969	6.854.658	6.954.551	7.154.337
Tjenestemandspension	11.067.953	11.067.955	11.067.955	11.067.952
Generelle reserver	-23.553	-23.554	-23.552	-23.553
I alt	128.177.626	124.325.719	125.862.539	125.304.615

## Sektor 12 - Anlæg

### Anlægsbudget 2017 – 2020

I anlægsbudget 2017 til 2020 er der afsat midler til:

- Nyanlæg
- Renovering og genopretning
- Investering

#### Nyanlæg

I perioden 2017-2020 opføres en ny kommunal svømmehal ved Hollænderhallen. Den nye svømmehal forventes at åbne i sommeren 2019. Her vil det være muligt at svømme i et nyt 25 m bassin, i varmtvandsbassin eller at træne og lege i et øvebassin. Det vil også være muligt at hoppe i fra 1- eller 3 m vippen og slutte af i saunaen. Svømmehallen forventes at blive lidt større end den gamle svømmehal.

I budgetperioden investeres der i skolernes udearealer, hvor der etableres lærings- og aktivitetsrum i det fri. Projektet er en del af den nye skolereform.

I 2016 er der vedtaget en samlet trafikikkerhedsplan for Dragør Kommune og i budgettet er der afsat penge til at forbedre forholdene ved krydset Møllevej/Krudttårnsvej samt en pulje til projekter ved Ndr. Dragørvej/D.B. Dirchsens Allé og Sønder Kinkelgade/Fælledvej.

#### Renovering og modernisering

I 2016-2019 er der øremærket 10 mio. kr. til udvikling af Dragør Havn. Pengene er bl.a. afsat til anlæg af flere bådepladser, renovering af moler og pæle, renovering af toiletter og bad, anlæg af vaskepladser til både, grejskure, indretning af badefaciliteter på nordre mole til klubberne mv.

Hollænderhallen renoveres over de næste 3 år. Projektet omfatter facader, vinduer og overflader. Der sker samtidigt en energirenovering af hallen så forbrug af varme reduceres.

Jan Timanns Plads udfør Dragør Bio vil blive renoveret, og sidste etape af renoveringen af Dragør Søbad med nye tage og facader vil blive udført i 2017.

Der er afsat midler til medfinansiering af en gennemgribende renovering af Museum Amagers bygning på Dragør Havn.

I budgetperioden videreføres, puljen til renovering af vejbrønde. Renoveringen udføres i samarbejde med HOFOR således at det samlede regnvandssystem renoveres og gradvis tilpasses forventningen om mere og kraftigere regn fremover som følge af klimaændringer. Herudover videreføres en række af de eksisterende genopretnings puljer for skoler, daginstitutioner og veje. Der er endvidere afsat en pulje til forskellige lovpligtige tiltag (millionpuljen), og penge til genopretning af legepladser i børneinstitutioner.

## Investering

I budgetperioden udskiftes vejbelysningen med nye LED-lamper. Projektet finansieres efter det såkaldte "ESCO princip", hvor investeringen lånefinansieres, men afdrag og renter tilbagebetales med energibesparelserne. De første lamper blev opsat i 2016 og alle lamper forventes udskiftet inden sommeren 2019.

De kommunale ejendomme er blevet energirenoveret i perioden 2010-2016. I perioden 2018-2019 udskiftes belysning i institutioner og skoler til LED-belysning.

De samlede investeringen tilbagebetales gennem reduceret driftsudgifter og den samlede CO<sub>2</sub>-udledning at være 30 pct. mindre end i 2010.

## 2 Budget

I den følgende tabel vises budget 2017 og budgetoverslagsårene 2017-2020. Tallene er opgjort som nettodriftsudgifter i faste priser (2017-niveau).

Tabel 1. Sektor 12. Teknisk korrigeret budget 2017-20, funktionsopdelt

Faste priser 2017 pl. (kr.)	Budget	Budget overslagsår	Budget overslagsår	Budget overslagsår
	2017	2018	2019	2020
Andre faste ejendomme	1.124.601	4.255.600	3.124.600	624.600
Stadion og idrætsanlæg	17.630.000	35.430.000	19.730.000	230.000
Vejanlæg	10.623.300	6.637.926	4.201.300	4.204.100
Standardforbedringer af færdselsarealer	0	0	191.000	191.000
Lystbådehavne m.v.	2.816.400	2.816.399	2.816.400	2.816.400
Folkeskoler	5.614.700	2.099.999	3.850.000	3.250.000
Kommunal tandpleje	300.000			
Integrerede institutioner	624.600	624.600	624.600	624.600
Daginstitutioner kun for børn indtil skolestart	500.000			
Pleje og omsorg mv. af ældre og handicappede		251.000	251.000	251.000
Sekretariat og forvaltninger	1.012.900	1.012.900	1.012.900	1.012.900
I alt	40.246.501	53.128.424	35.801.800	13.204.600

## Bevillingsoversigt

Udvalgs- og sektoropdelt budget



## By, Erhverv og Planudvalget

Renovation (sektor 1)  
Teknik og Miljø (sektor 2)  
Forvaltning (sektor 9)

B 2017		BO 2018		BO 2019		BO 2020	
Udgift	Indtægt	Udgift	Indtægt	Udgift	Indtægt	Udgift	Indtægt
56.367.058	-20.682.441	54.400.612	-20.913.884	53.702.407	-21.039.957	53.770.019	-21.194.230
12.614.802	-12.674.315	12.742.789	-12.800.796	12.872.085	-12.928.533	13.000.808	-13.057.823
43.112.458	-8.008.126	41.018.907	-8.113.088	40.191.408	-8.111.424	40.130.297	-8.136.407
639.798		638.916		638.914		638.914	

## Sektor 1 Forsyning

		B 2017		BO 2018		BO 2019		BO 2020	
		Udgift	Indtægt	Udgift	Indtægt	Udgift	Indtægt	Udgift	Indtægt
Samlet resultat		12.614.802	-12.674.315	12.742.789	-12.800.796	12.872.085	-12.928.533	13.000.808	-13.057.823
013860	Generel administration	1.447.378	-1.454.206	1.461.211	-1.468.327	1.475.182	-1.482.582	1.489.934	-1.497.407
	Renovation	1.447.378	-1.454.206	1.461.211	-1.468.327	1.475.182	-1.482.582	1.489.934	-1.497.407
013861	Ordninger for dagrenovation - restaffald	4.954.756	-4.978.130	5.004.696	-5.027.246	5.055.136	-5.076.848	5.105.689	-5.127.619
	Renovation	4.954.756	-4.978.130	5.004.696	-5.027.246	5.055.136	-5.076.848	5.105.689	-5.127.619
013862	Ordninger for storskrald og haveaffald	683.520	-686.746	689.907	-693.006	696.352	-699.325	703.315	-706.319
	Renovation	683.520	-686.746	689.907	-693.006	696.352	-699.325	703.315	-706.319
013863	Ordninger for glas, papir og pap	1.165.183	-1.170.680	1.177.986	-1.183.310	1.190.929	-1.196.070	1.202.839	-1.208.032
	Renovation	1.165.183	-1.170.680	1.177.986	-1.183.310	1.190.929	-1.196.070	1.202.839	-1.208.032
013864	Ordninger for farligt affald	70.276	-70.609	70.965	-71.286	71.667	-71.973	72.384	-72.693
	Renovation	70.276	-70.609	70.965	-71.286	71.667	-71.973	72.384	-72.693
013865	Genbrugsstationer	4.293.689	-4.313.944	4.338.024	-4.357.621	4.382.819	-4.401.735	4.426.647	-4.445.753
	Renovation	4.293.689	-4.313.944	4.338.024	-4.357.621	4.382.819	-4.401.735	4.426.647	-4.445.753

## Sektor 2 Teknik og Miljø

	B 2017		BO 2018		BO 2019		BO 2020	
	Udgift	Indtægt	Udgift	Indtægt	Udgift	Indtægt	Udgift	Indtægt
Samlet resultat	43.112.458	-8.008.126	41.018.907	-8.113.088	40.191.408	-8.111.424	40.130.297	-8.136.407
002205 Ubestemte formål	-5.320	-408.811	-7.227	-418.199	-7.227	-413.256	-7.227	-437.737
Udlejning	-5.320	-408.811	-7.227	-418.199	-7.227	-413.256	-7.227	-437.737
002510 Fælles formål	720.510	0	719.548		719.476		719.476	
Teknik og Miljø fæll	720.510	0	719.548		719.476		719.476	
002511 Beboelse	406.467	-457.922	406.482	-457.922	406.483	-457.922	406.482	-457.922
Udlejning	355.020	-457.922	355.020	-457.922	355.020	-457.922	355.020	-457.922
Flygtningeboliger Rødtjørnen	51.447		51.462		51.463		51.462	
002512 Erhvervsjendomme	-2.413	-622.768	-2.414	-629.824	-2.413	-633.540	-2.413	-633.540
Havnen	-2.413	-622.768	-2.414	-629.824	-2.413	-633.540	-2.413	-633.540
002513 Andre faste ejendomme	29.617	-23.228	-170.627	-23.717	-320.631	-23.955	-470.631	-24.187
Udlejning		-23.228		-23.717		-23.955		-24.187
Fælles pulje til bygningvedligeholdelse	29.617		-170.627		-320.631		-470.631	
002820 Grønne områder og naturpladser	280.941	-218.836	279.753	-219.103	279.723	-219.226	279.723	-219.497
Udlejning		-218.836		-219.103		-219.226		-219.497
Grønne områder	244.886		243.698		243.668		243.668	
Fælles funktioner V og G	36.055		36.055		36.055		36.055	
003231 Stadion og idrætsanlæg	772.014		769.446		769.394		769.395	
Fælles pulje til bygningvedligeholdelse	413.599		411.031		410.980		410.980	
Fælles funktioner V og G	358.415		358.415		358.414		358.415	
003235 Andre fritidsfaciliteter	34.800		34.800		34.800		34.800	
Fælles funktioner V og G	34.800		34.800		34.800		34.800	
003850 Naturforvaltningsprojekter	207.104		204.630		204.604		204.604	
Naturpulje	207.104		204.630		204.604		204.604	
004871 Vedligeholdelse af vandløb	204.909		204.909		103.209		103.209	
Fælles funktioner V og G	204.909		204.909		103.209		103.209	
005280 Fælles formål	58.226		55.873		55.873		55.873	
Miljøbeskyttelse	58.226		55.873		55.873		55.873	
005285 Bærbare batterier	5.409		5.409		5.409		5.409	
Miljøbeskyttelse	5.409		5.409		5.409		5.409	
005289 Øvrig planlægning, undersøgelser, tilsyn m.v.	255.692	-24.599	255.131	-24.599	255.095	-24.599	255.095	-24.599
Miljøbeskyttelse	255.692	-24.599	255.131	-24.599	255.095	-24.599	255.095	-24.599
005591 Skadedyrsbekæmpelse	128.654	-105.621	128.612	-105.622	128.609	-105.623	128.609	-105.623
Skadedyrsbekæmpelse	128.654	-105.621	128.612	-105.622	128.609	-105.623	128.609	-105.623
005895 Redningsberedskab	3.869.163	0	3.954.057	0	4.038.948	0	4.127.837	
Fælles pulje til bygningvedligeholdelse	49.028		49.029		49.028		49.030	
Forebyggelse redningsberedskab	3.820.135		3.905.028		3.989.920		4.078.807	
022201 Fælles formål	12.524.348		12.524.589		12.524.836		12.524.833	
Fælles funktioner V og G	12.524.348		12.524.589		12.524.836		12.524.833	
022205 Driftsbygninger og -pladser	949.835		949.835		949.835		949.835	
Fælles funktioner V og G	949.835		949.835		949.835		949.835	
022811 Vejvedligeholdelse m.v.	3.890.539		3.944.434		3.892.371		3.892.371	
Fælles funktioner V og G	1.398.376		1.668.378		1.668.378		1.668.378	
Vejvedligeholdelse	2.492.163		2.276.056		2.223.993		2.223.993	
022812 Belægninger m.v.	404.042		404.042		404.042		404.042	
Fælles funktioner V og G	404.042		404.042		404.042		404.042	
022814 Vintertjeneste	562.117		562.117		562.117		562.117	
Fælles funktioner V og G	562.117		562.117		562.117		562.117	
023230 Fælles formål	216.401		216.401		216.401		216.401	
Fælles funktioner V og G	216.401		216.401		216.401		216.401	
023231 Busdrift	9.467.659		7.469.481		7.468.580		7.468.580	
Kollektiv trafik	9.467.659		7.469.481		7.468.580		7.468.580	
023541 Lystbådehavne m.v.	4.509.418	-6.146.341	4.507.927	-6.234.102	4.507.860	-6.233.303	4.507.863	-6.233.302
Havnen	3.999.657	0	3.999.656	0	3.999.657	0	3.999.658	
Havnen drift	509.761	-51.045	508.271	-51.045	508.203	-51.045	508.205	-51.045
Havnen Indtægter		-6.095.296		-6.183.057		-6.182.258		-6.182.257
023542 Kystbeskyttelse	119.942		119.942		119.942		119.942	
Fælles funktioner V og G	119.942		119.942		119.942		119.942	
032201 Folkeskoler	919.618		913.989		913.875		913.875	
Fælles pulje til bygningvedligeholdelse	919.618		913.989		913.875		913.875	
032205 Skolefritidsordninger	242.922		241.328		241.298		241.298	
Fælles pulje til bygningvedligeholdelse	242.922		241.328		241.298		241.298	
033250 Folkebiblioteker	53.501		53.137		53.130		53.130	
Fælles pulje til bygningvedligeholdelse	53.501		53.137		53.130		53.130	
033560 Museer	31.691		30.212		30.191		30.191	
Kultur og foreningsbygninger havnen	31.691		30.212		30.191		30.191	

## Sektor 2 Teknik og Miljø

	B 2017		BO 2018		BO 2019		BO 2020	
	Udgift	Indtægt	Udgift	Indtægt	Udgift	Indtægt	Udgift	Indtægt
033870 Fælles formål	141.275		141.275		141.275		141.275	
Kultur og foreningsbygninger havnen	141.275		141.275		141.275		141.275	
052513 Integreerede institutioner (institutioner som omfatter mind	116.874		116.102		116.087		116.087	
Fælles pulje til bygningvedligeholdelse	116.874		116.102		116.087		116.087	
052514 Daginstitutioner (institutioner kun for børn indtil skolestar	294.721		292.878		292.842		292.842	
Fælles pulje til bygningvedligeholdelse	294.721		292.878		292.842		292.842	
052516 Klubber og andre socialpædagogiske fritidstilbud	144.164		143.202		143.185		143.185	
Fælles pulje til bygningvedligeholdelse	144.164		143.202		143.185		143.185	
053234 Plejehjem og beskyttede boliger	314.225		312.191		312.152		312.152	
Enggården	314.225		312.191		312.152		312.152	
064550 Administrationsbygninger	1.243.393		1.237.443		630.037		630.037	
Rådhuset	1.243.393		1.237.443		630.037		630.037	

## Sektor 9 Forvaltning

		B 2017		BO 2018		BO 2019		BO 2020	
		Udgift	Indtægt	Udgift	Indtægt	Udgift	Indtægt	Udgift	Indtægt
Samlet resultat		639.798		638.916		638.914		638.914	
064551	Sekretariat og forvaltninger	200.156		200.156		200.156		200.156	
	Teknik og Miljø fæll	200.156		200.156		200.156		200.156	
064862	Turisme	186.915		186.510		186.509		186.509	
	Turisme	117.632		117.227		117.226		117.226	
	Borgmestersekretariat, IT og Personale	69.283		69.283		69.283		69.283	
064867	Erhvervsservice og iværksætter	252.727		252.250		252.249		252.249	
	Erhverv	252.727		252.250		252.249		252.249	

**Børne-, Fritids- og  
Kulturudvalget**

Skoler (sektor 3)  
Kultur og Fritid (sektor 4)  
Institutions området (sektor 5)  
Børneteam (sektor 6)

B 2017		BO 2018		BO 2019		BO 2020	
Udgift	Indtægt	Udgift	Indtægt	Udgift	Indtægt	Udgift	Indtægt
316.626.712	-45.548.526	315.591.373	-45.548.523	320.540.633	-45.548.520	320.357.064	-45.548.521
172.269.848	-14.894.486	171.485.918	-14.894.487	171.372.798	-14.894.488	171.089.011	-14.894.487
43.311.680	-4.951.362	43.233.502	-4.951.358	48.268.177	-4.951.358	48.268.171	-4.951.359
88.762.004	-22.665.484	88.632.259	-22.665.483	88.659.962	-22.665.482	88.760.181	-22.665.483
12.283.180	-3.037.194	12.239.694	-3.037.195	12.239.696	-3.037.192	12.239.701	-3.037.192

## Sektor 3 Skoler

	B 2017		BO 2018		BO 2019		BO 2020	
	Udgifter	Indtægt	Udgifter	Indtægt	Udgifter	Indtægt	Udgifter	Indtægt
Samlet resultat	172.269.848	-14.894.486	171.485.918	-14.894.487	171.372.798	-14.894.488	171.089.011	-14.894.487
032201 Folkeskoler	97.612.003		97.352.226		97.351.252		97.351.256	
Fællesudgifter skolevæsen	1.783.649		1.783.650		1.783.650		1.783.650	
Skolebiblioteker	253.435		252.481		252.479		252.479	
Dragør skole	59.618.702		59.463.675		59.463.071		59.463.075	
St. Magleby skole	35.956.217		35.852.420		35.852.052		35.852.052	
032202 Fællesudgifter for kommunens samlede skolevæsen	12.029.895	-5.097.590	12.361.652	-5.097.591	12.511.956	-5.097.592	12.397.950	-5.097.591
Fællesudgifter skolevæsen	12.029.895	-5.097.590	12.361.652	-5.097.591	12.511.956	-5.097.592	12.397.950	-5.097.591
032203 Syge- og hjemmeundervisning	349.337		347.621		347.620		347.620	
Syge og hjemmeundervisning	349.337		347.621		347.620		347.620	
032204 Pædagogisk psykologisk rådgivning m.v.	2.241.033		2.240.946		2.240.948		2.240.947	
Pædagogisk psykologisk rådgivning	2.241.033		2.240.946		2.240.948		2.240.947	
032205 Skolefritidsordninger	38.332.818	-9.796.896	38.235.290	-9.796.896	38.235.145	-9.796.896	38.235.144	-9.796.896
Fælles SFO	7.746.842	-9.796.896	7.732.996	-9.796.896	7.733.158	-9.796.896	7.733.156	-9.796.896
SFO Nord - Fælles	16.369.133		16.332.506		16.332.347		16.332.346	
Nordstrandens SFO	376.581		374.054		374.050		374.048	
Hartkorn SFO	446.951		444.868		444.865		444.866	
Jægervejens SFO	222.217		220.599		220.595		220.598	
Blushøj SFO	205.675		204.005		204.001		204.002	
SFO St. Magleby - Fælles	11.228.883		11.203.920		11.203.802		11.203.803	
Kirkevejens SFO	470.345		467.205		467.199		467.200	
Strandengens SFO	461.670		458.584		458.584		458.582	
Sølyst SFO	212.893		211.271		211.269		211.270	
Tulipanens SFO	223.777		222.204		222.202		222.202	
Hovedgaden SFO	367.851		363.078		363.073		363.071	
032206 Befordring af elever i grundskolen	1.138.826		1.123.789		1.123.774		1.123.776	
Befordring af elever i grundskolen/bus	1.138.826		1.123.789		1.123.774		1.123.776	
032207 Specialundervisning i regionale tilbud	340.169		337.644		337.641		337.641	
Specialundervisning - Regionale tilbud	340.169		337.644		337.641		337.641	
032208 Kommunale specialskoler og interne skoler i dagbehandlingsti	9.316.861		9.307.511		9.307.456		9.307.457	
Kommunale specialskoler § 20 stk 2 og 5	9.316.861		9.307.511		9.307.456		9.307.457	
032210 Bidrag til statslige og private skoler	1.770.290		1.759.120		1.759.117		1.759.117	
Bidrag til private og statslige skoler	1.770.290		1.759.120		1.759.117		1.759.117	
032212 Efterskoler og ungdomskostskoler	1.672.458		1.659.821		1.659.804		1.659.803	
Efterskoler og ungdomskostskoler	1.672.458		1.659.821		1.659.804		1.659.803	
032214 Ungdommens Uddannelsesvejledning	2.056.014		2.037.053		2.037.033		2.037.033	
Ungdommens Uddannelsesvejledning	2.056.014		2.037.053		2.037.033		2.037.033	
032216 Specialpædagogisk bistand til børn i førskolealderen	-1.114		-1.365		-1.364		-1.364	
Specialpæd.bistand til børn-førskoleald	-1.114		-1.365		-1.364		-1.364	
032217 Specialpædagogisk bistand til voksne	375.547		372.475		372.472		372.472	
Specialpæd.bistand til voksne	375.547		372.475		372.472		372.472	
033044 Produktionsskoler	113.009		94.531		94.532		94.531	
Ungdomsuddannelser	113.009		94.531		94.532		94.531	
033045 Erhvervsgrunduddannelsers skoleophold	489.377		689.123		808.970		639.186	
Ungdomsuddannelser	489.377		689.123		808.970		639.186	
033046 Ungdomsuddannelse for unge med særlige behov	4.433.325		3.568.481		3.186.442		3.186.442	
Ungdomsuddannelser	4.433.325		3.568.481		3.186.442		3.186.442	

## Sektor 4 Kultur og Fritid

	B 2017		B 2018		B 2019		B 2020	
	Udgift	Indtægt	Udgift	Indtægt	Udgift	Indtægt	Udgift	Indtægt
Samlet resultat	43.311.680	-4.951.362	43.233.502	-4.951.358	48.268.177	-4.951.358	48.268.171	-4.951.359
003231 Stadion og idrætsanlæg	4.921.900	-265.638	4.919.225	-265.638	9.952.721	-265.637	9.952.722	-265.638
Idrætsanlæg	405.931		405.201		405.340		405.340	
Hollænderhallen	4.068.576	-150.240	4.057.299	-150.240	4.057.298	-150.240	4.057.298	-150.240
Kongelundshallen	331.091	-27.289	329.553	-27.289	329.553	-27.288	329.554	-27.289
Cafeterie i Hollænderhallen	127.482	-88.109	126.681	-88.109	126.695	-88.109	126.695	-88.109
OPP projekt Svømmehal / Hollænderhal	-11.180		491		5.033.835		5.033.835	
003235 Andre fritidsfaciliteter	699.451	-239.912	696.732	-239.912	696.809	-239.912	696.806	-239.912
Søbadeanstalten	473.930	-239.912	472.694	-239.912	472.694	-239.912	472.693	-239.912
Kongelundsfortet	225.521	0	224.038	0	224.115	0	224.113	
033250 Folkebiblioteker	10.272.034	-188.589	10.234.950	-188.588	10.234.595	-188.588	10.234.593	-188.588
Folkebiblioteker	9.414.149	-184.030	9.378.597	-184.029	9.378.244	-184.029	9.378.241	-184.029
Lokalarkivet	857.885	-4.559	856.353	-4.559	856.351	-4.559	856.352	-4.559
033560 Museer	3.203.844		3.199.405		3.200.506		3.200.507	
Museum	3.203.844		3.199.405		3.200.506		3.200.507	
033561 Biografer	90.183		90.183		90.183		90.183	
Biograf	90.183		90.183		90.183		90.183	
033563 Musikarrangementer	3.172.551	-1.170.289	3.169.205	-1.170.286	3.169.200	-1.170.287	3.169.201	-1.170.287
Musikskolen	3.172.551	-1.170.289	3.169.205	-1.170.286	3.169.200	-1.170.287	3.169.201	-1.170.287
033564 Andre kulturelle opgaver	382.728	-72.523	380.836	-72.523	380.889	-72.523	380.887	-72.523
Andre kulturelle opg.	235.837	-72.523	235.257	-72.523	235.257	-72.523	235.256	-72.523
Kedelhuset	146.891		145.579		145.632		145.631	
033870 Fælles formål	351.984		348.632		348.952		348.952	
Fælles formål - Folkeoplysning	351.984		348.632		348.952		348.952	
033872 Folkeoplysende voksenundervisning	594.931	-9.491	594.931	-9.491	594.931	-9.491	594.931	-9.491
Fælles formål - Folkeoplysning	594.931	-9.491	594.931	-9.491	594.931	-9.491	594.931	-9.491
033873 Frivilligt folkeoplysende foreningsarbejde	1.327.026		1.327.024		1.327.026		1.327.026	
Selvejende/privat Folkeoplysning	1.327.026		1.327.024		1.327.026		1.327.026	
033874 Lokaletilskud	688.415		688.415		688.415		688.415	
Selvejende/privat Folkeoplysning	688.415		688.415		688.415		688.415	
033876 Ungdomsskolevirksomhed	2.757.292		2.749.111		2.749.083		2.749.083	
Ungdomsskolen	2.757.292		2.749.111		2.749.083		2.749.083	
052516 Klubber og andre socialpædagogiske fritidstilbud	14.743.457	-3.004.920	14.729.933	-3.004.920	14.729.947	-3.004.920	14.729.945	-3.004.920
Klubber - Fælles	1.202.164	-3.004.920	1.203.129	-3.004.920	1.203.145	-3.004.920	1.203.144	-3.004.920
Klub Dragør	12.812.077		12.797.587		12.797.586		12.797.583	
Kriminaltpræventiv arbejde (SSP)	729.216		729.217		729.216		729.218	
052821 Forebyggende foranstaltninger for børn og unge	105.884		104.920		104.920		104.920	
Kriminaltpræventiv arbejde (SSP)	105.884		104.920		104.920		104.920	



## Sektor 5 Institutionsområdet

	B 2017		BO 2018		BO 2019		BO 2020	
	Udgift	Indtægt	Udgift	Indtægt	Udgift	Indtægt	Udgift	Indtægt
Samlet resultat	88.762.004	-22.665.484	88.632.259	-22.665.483	88.659.962	-22.665.482	88.760.181	-22.665.483
052510 Fælles formål	12.868.142	-3.046.167	12.831.590	-3.046.164	12.859.415	-3.046.164	12.888.386	-3.046.165
Fælles formål Daginstitutioner	7.872.942	-3.046.167	7.840.212	-3.046.164	7.868.035	-3.046.164	7.897.005	-3.046.165
Støttekorps	4.995.200		4.991.378		4.991.380		4.991.381	
052511 Dagpleje	7.183.293	-1.699.488	7.176.233	-1.699.488	7.175.987	-1.699.488	7.175.988	-1.699.488
Dagplejen	6.667.228	-1.699.488	6.660.581	-1.699.488	6.660.336	-1.699.488	6.660.336	-1.699.488
Tilsynsførende	516.065		515.652		515.651		515.652	
052513 Integreerede institutioner (institutioner som omfatter mind	36.600.331	-11.734.663	36.558.063	-11.734.665	36.558.069	-11.734.663	36.629.314	-11.734.663
Integrede institution - Fælles	2.526.063	-10.294.620	2.518.409	-10.294.620	2.518.426	-10.294.620	2.518.426	-10.294.620
Køjevænget	12.742.417	-518.839	12.730.067	-518.839	12.730.064	-518.838	12.730.067	-518.839
Harevænget	8.055.099	-360.011	8.046.630	-360.012	8.046.625	-360.012	8.117.861	-360.012
Hollænderhuset	5.102.109	-222.360	5.097.282	-222.361	5.097.280	-222.359	5.097.284	-222.359
Høgevænget	8.174.643	-338.833	8.165.675	-338.833	8.165.674	-338.834	8.165.676	-338.833
052514 Daginstitutioner (institutioner kun for børn indtil skolestar	22.171.636	-6.185.166	22.161.346	-6.185.166	22.161.571	-6.185.167	22.161.571	-6.185.167
Vuggestue - fælles	652.572	-1.665.936	661.411	-1.665.936	661.482	-1.665.936	661.482	-1.665.936
Nordstrandens Vuggestue	6.401.821	-487.074	6.395.052	-487.074	6.395.050	-487.075	6.395.052	-487.075
Børnehave - Fælles	1.511.678	-4.032.156	1.522.947	-4.032.156	1.523.139	-4.032.156	1.523.139	-4.032.156
Børnehaven Sansarhuset	4.003.835		3.999.373		3.999.369		3.999.370	
Sølyst Børnehave	2.916.704		2.913.731		2.913.730		2.913.727	
Kornblomstens Børnehave	3.065.135		3.061.808		3.061.806		3.061.805	
Menigheds Børnehaven	3.619.891		3.607.024		3.606.995		3.606.996	
052519 Tilskud til privatinstitutioner, privat dagpleje, private fr	9.313.019		9.298.476		9.298.396		9.298.396	
Tilskud til privatinst., dagpleje mm	9.313.019		9.298.476		9.298.396		9.298.396	
052825 Særlige dagtilbud og særlige klubber	625.583		606.551		606.524		606.526	
Særlige dagtilbud/klubber	625.583		606.551		606.524		606.526	

**Sektor 6 Børneteam**

	B 2017		BO 2018		BO 2019		BO 2020	
	Udgift	Indtægt	Udgift	Indtægt	Udgift	Indtægt	Udgift	Indtægt
Samlet resultat	12.283.180	-3.037.194	12.239.694	-3.037.195	12.239.696	-3.037.192	12.239.701	-3.037.192
052207 Indtægter fra den centrale refusionsordning		-1.856.244		-1.856.244		-1.856.244		-1.856.244
Den centrale refusionsordning		-1.856.244		-1.856.244		-1.856.244		-1.856.244
052820 Opholdssteder mv. for børn	2.771.638	-39.660	2.758.123	-39.661	2.758.124	-39.658	2.758.125	-39.658
Plejefamilier og opholdssteder for B&U	1.279.637	-21.552	1.279.633	-21.552	1.279.634	-21.550	1.279.635	-21.551
Privat lev af ikke momsbl tjen yd ejf 4	1.492.001	-18.108	1.478.490	-18.109	1.478.490	-18.108	1.478.490	-18.107
052821 Forebyggende foranstaltninger for børn og unge	4.666.025		4.652.384		4.652.381		4.652.383	
Forebyggende foranstaltninger for B&U	4.666.025		4.652.384		4.652.381		4.652.383	
052822 Plejefamilier	2.903.164	-1.141.290	2.903.168	-1.141.290	2.903.170	-1.141.290	2.903.170	-1.141.290
Plejefamilier og opholdssteder for B&U	2.903.164	-1.141.290	2.903.168	-1.141.290	2.903.170	-1.141.290	2.903.170	-1.141.290
052823 Døgninstitutioner for børn og unge	1.464.216		1.447.882		1.447.883		1.447.884	
Døgninstitution for børn og unge	1.464.216		1.447.882		1.447.883		1.447.884	
052824 Sikrede døgninstitutioner m.v for børn og unge	478.137		478.137		478.138		478.139	
Døgninstitution for børn og unge	478.137		478.137		478.138		478.139	

**Social- og  
Sundhedsudvalget**

Spec. Voksenområde & Pension  
(sektor 6)  
Sundhed og Omsorg(sektor 7)

B 2017		BO 2018		BO 2019		BO 2020	
Udgift	Indtægt	Udgift	Indtægt	Udgift	Indtægt	Udgift	Indtægt
298.789.033	-35.746.129	299.747.769	-35.731.853	298.623.053	-35.731.794	298.816.808	-35.731.794
75.412.618	-3.471.970	75.164.760	-3.471.970	75.162.770	-3.471.969	75.162.768	-3.471.969
223.376.415	-32.274.159	224.583.009	-32.259.883	223.460.283	-32.259.825	223.654.040	-32.259.825

Sektor 6 Spec. Voksenområde &  
Pension

	B 2017		BO 2018		BO 2019		BO 2020	
	Udgift	Indtægt	Udgift	Indtægt	Udgift	Indtægt	Udgift	Indtægt
Samlet resultat	75.412.618	-3.471.970	75.164.760	-3.471.970	75.162.770	-3.471.969	75.162.768	-3.471.969
046290 Andre sundhedsudgifter	355.567		355.567		355.567		355.567	
Sundhedsudgifter	355.567		355.567		355.567		355.567	
052207 Indtægter fra den centrale refusionsordning		-2.036.662		-2.036.663		-2.036.663		-2.036.663
Pension, revalidering og botilskud		-2.036.662		-2.036.663		-2.036.663		-2.036.663
053232 Pleje og omsorg mv. af ældre og handicappede	3.659.607		3.659.607		3.659.608		3.659.607	
Tilbud til ældre og handicappede	3.659.607		3.659.607		3.659.608		3.659.607	
053233 Forebyggende indsats for ældre og handicappede	484.983		484.981		484.980		484.981	
Forebyg. indsats for ældre og handicap.	484.983		484.981		484.980		484.981	
053842 Botilbud for personer med særlige sociale problemer (pgf. 10)	1.144.920	-689.152	1.140.435	-689.151	1.140.434	-689.150	1.140.434	-689.150
Botilbud for pers.med soc.prob §109-110	1.144.920	-689.152	1.140.435	-689.151	1.140.434	-689.150	1.140.434	-689.150
053844 Alkoholbehandling og behandlingshjem for alkoholskadede (sund)	757.378		754.442		754.442		754.442	
Alkoholbeh. og behandlingshjem. § 141	757.378		754.442		754.442		754.442	
053845 Behandling af stofmisbruger (servicelovens pgf. 101 og sundh)	1.046.803		1.042.113		1.042.114		1.042.114	
Behandling af stofmisbruger §101 og §142	1.046.803		1.042.113		1.042.114		1.042.114	
053850 Botilbud til længerevarende ophold (pgf. 108)	19.739.449		19.623.579		19.623.577		19.623.577	
Tilbud t/voksne særligt behov §108	19.739.449		19.623.579		19.623.577		19.623.577	
053852 Botilbud til midlertidigt ophold (pgf. 107)	14.894.454		14.837.450		14.837.452		14.837.451	
Botilbud til midlertidige ophold	7.587.139		7.587.140		7.587.141		7.587.139	
Privat lev.-moms tj.yd(midl.tid..ophold)	7.307.315		7.250.310		7.250.311		7.250.312	
053853 Kontaktperson- og ledsageordninger (pgf. 45, 97-99)	994.309		994.110		994.109		994.110	
Kontaktpers og ledsagerordning §45,97-99	994.309		994.110		994.109		994.110	
053858 Beskyttet beskæftigelse (pgf. 103)	1.737.128		1.725.792		1.725.792		1.725.792	
Beskyttet beskæftigelse §103	1.737.128		1.725.792		1.725.792		1.725.792	
053859 Aktivitets- og samværstilbud (pgf. 104)	5.563.302		5.522.181		5.522.181		5.522.181	
Aktivitets- og samværstilbud §104	5.563.302		5.522.181		5.522.181		5.522.181	
054866 Før tidspension tilkendt 1. juli 2014 eller senere	2.182.057	0	2.177.620	0	2.175.627	0	2.175.627	0
Førtidspensioner/+personlige tillæg	2.182.057	0	2.177.620	0	2.175.627	0	2.175.627	0
054867 Personlige tillæg m.v.	1.695.641	-694.212	1.695.640	-694.212	1.695.640	-694.212	1.695.640	-694.212
Personlige tillæg § 14,1 + § 17,2	1.695.641	-694.212	1.695.640	-694.212	1.695.640	-694.212	1.695.640	-694.212
054868 Før tidspension tilkendt før 1. juli 2014	14.201.119	0	14.196.636	0	14.196.639	0	14.196.637	0
Førtidspensioner/+personlige tillæg	14.201.119	0	14.196.636	0	14.196.639	0	14.196.637	0
055776 Boligydelse til pensionister - kommunal medfinansiering	4.615.914	-51.944	4.614.621	-51.944	4.614.622	-51.944	4.614.622	-51.944
Kontante boligydelse til pensionister	4.615.914	-51.944	4.614.621	-51.944	4.614.622	-51.944	4.614.622	-51.944
055777 Boligsikring - kommunal medfinansiering	2.339.987		2.339.986		2.339.986		2.339.986	
Boligsikring	2.339.987		2.339.986		2.339.986		2.339.986	

## Sektor 7 Sundhed og Omsorg

	B 2017		BO 2018		BO 2019		BO 2020	
	Udgift	Indtægt	Udgift	Indtægt	Udgift	Indtægt	Udgift	Indtægt
Samlet resultat	223.376.415	-32.274.159	224.583.009	-32.259.883	223.460.283	-32.259.825	223.654.040	-32.259.825
046281 Aktivitetsbestemt medfinansiering af sundhedsvæsenet	53.783.583		53.783.699		53.783.849		53.783.849	
Aktivitetsbest medfinans sundhedsvæsenet	53.783.583		53.783.699		53.783.849		53.783.849	
046282 Kommunal genoptræning og vedligeholdelsestræning	4.495.716		4.495.717		4.495.716		4.495.716	
Kommunal genoptræning og vedligehold	4.495.716		4.495.717		4.495.716		4.495.716	
046284 Vederlagsfri behandling hos fysio- terapeut	2.480.345		2.480.346		2.480.345		2.480.345	
Kommunal genoptræning og vedligehold	2.480.345		2.480.346		2.480.345		2.480.345	
046285 Kommunal tandpleje	4.067.373	-20.038	4.063.340	-20.038	4.063.339	-20.038	4.063.339	-20.038
Tandplejen	4.067.373	-20.038	4.063.340	-20.038	4.063.339	-20.038	4.063.339	-20.038
046288 Sundhedsfremme og forebyggelse	2.942.122		2.982.809		3.027.761		3.073.711	
Administration. Sundhed og Omsorg	2.187.644		2.230.598		2.275.550		2.321.501	
Sundhedsfremme og forebyggelse	296.596		294.329		294.329		294.329	
Sundhedsfremmende og forebyggelse	457.882		457.882		457.882		457.881	
046289 Kommunal sundhedstjeneste	2.488.289		2.486.352		2.619.156		2.619.158	
Kommunal sundhedsplejersker	2.488.289		2.486.352		2.619.156		2.619.158	
046290 Andre sundhedsudgifter	457.083		452.936		452.935		452.935	
Andre sundhedsudgifter v/pleje	457.083		452.936		452.935		452.935	
053230 Ældreboliger	4.845.106	-8.884.377	4.845.101	-8.884.377	4.845.105	-8.884.375	4.845.109	-8.884.376
Boligkontoret DK afd. 1	861.515	-2.134.006	861.508	-2.134.007	861.510	-2.134.006	861.514	-2.134.006
Boligkontoret DK afd. 2	1.418.031	-2.758.204	1.418.031	-2.758.204	1.418.034	-2.758.204	1.418.033	-2.758.205
Boligkontoret DK afd. 3	547.259	-1.502.858	547.258	-1.502.857	547.261	-1.502.858	547.259	-1.502.857
Boligkontoret DK afd. 4	987.476	-2.489.309	987.476	-2.489.309	987.477	-2.489.307	987.479	-2.489.308
Boligkontoret DK afd. 5, servicearealer	1.030.825		1.030.828		1.030.823		1.030.824	
053232 Pleje og omsorg mv. af ældre og handicappede	107.838.491	-21.284.814	109.122.643	-21.270.539	107.779.328	-21.270.482	107.927.132	-21.270.482
Privat leverandør hjemmehjælp	2.816.687		2.789.166		2.789.166		2.789.166	
Mellemkommunale betalninger		-10.835.634		-10.821.359		-10.821.298		-10.821.299
Mellemkommunale betalinger ejerforhold 3	34.882		19.611		19.610		19.611	
Personlig hjælper	314.408	0	314.350	0	314.351	0	314.351	
Administration. Sundhed og Omsorg	6.405.968	-16.274	7.061.289	-16.274	5.965.764	-16.274	6.026.698	-16.274
Team Nord	11.089.853		11.081.330		11.081.328		11.081.328	
Team Syd	11.388.961		11.381.130		11.381.130		11.381.131	
Sygeplejen	3.748.776		3.746.713		3.746.713		3.746.712	
Døgnplejen aften/nat	9.334.274		9.329.285		9.329.284		9.329.287	
Enggården Omsorgsafdeling A	7.621.846		7.616.677		7.616.677		7.616.679	
Enggården Omsorgsafdeling B	8.447.596		8.441.888		8.441.888		8.441.889	
Enggården Omsorgsafdeling C	8.189.084		8.183.434		8.183.434		8.183.434	
Enggården Omsorgsafdeling D	9.092.617		9.085.199		9.085.199		9.085.198	
Enggården Produktionskøkken	8.968.137	-7.191.902	8.940.356	-7.191.903	8.940.358	-7.191.906	8.940.358	-7.191.906
Køkken Aflosere	428.172		428.173		428.172		428.173	
Enggården Flyvere	55.202		55.204		55.203		55.204	
Administration	7.619.324	-1.159.642	7.609.765	-1.159.642	7.609.764	-1.159.641	7.609.762	-1.159.641
SOSU Assistent Elever	1.943.111	-732.344	1.941.528	-732.344	1.941.522	-732.345	1.941.521	-732.344
SOSU Hjælper Elever	4.479.492	-1.313.797	4.473.699	-1.313.796	4.473.684	-1.313.797	4.473.685	-1.313.797
Wiedergården Administration	5.860.101	-35.221	6.623.846	-35.221	6.376.081	-35.221	6.462.945	-35.221
053233 Forebyggende indsats for ældre og handicappede	17.376.719	-1.250.087	17.391.727	-1.250.087	17.434.503	-1.250.087	17.434.501	-1.250.086
Administration. Sundhed og Omsorg	58.576		58.576		58.576		58.576	
Løft af ældreområdet	2.218.160	0	2.258.354	0	2.301.126	0	2.301.126	
Aktivitetshuset	3.143.031		3.130.194		3.130.195		3.130.197	
Caféen	1.302.426	-583.147	1.299.011	-583.147	1.299.014	-583.147	1.299.010	-583.147
2005020 Forebyggende indsats ældre/handicappet	57.526		57.490		57.489		57.489	
Daghjem Enggården	4.011.421	-666.940	4.006.486	-666.940	4.006.489	-666.940	4.006.489	-666.939
Rehabilitering	6.449.820		6.445.855		6.445.854		6.445.855	
Wiedergården Administration	135.759		135.761		135.760		135.759	
053234 Plejehjem og beskyttede boliger	9.848.745		9.764.276		9.764.226		9.764.225	
Sundhedscenter Ejendom	1.920.358		1.905.777		1.905.772		1.905.772	
Mellemkommunale betalinger ejerforhold 3	649.173		646.905		646.896		646.896	
Serviceafdelingen	7.279.214		7.211.594		7.211.558		7.211.557	
053235 Hjælpe midler, forbrugsgoder, boligindretning og befording	10.845.756	-834.843	10.807.727	-834.842	10.807.681	-834.843	10.807.683	-834.843
Hjælpe midler	10.845.756	-834.843	10.807.727	-834.842	10.807.681	-834.843	10.807.683	-834.843
053237 Plejevederlag og hjælp til sygeartikler o.lign. ved pasning	357.692		357.692		357.692		357.692	

## Sektor 7 Sundhed og Omsorg

	B 2017		BO 2018		BO 2019		BO 2020	
	Udgift	Indtægt	Udgift	Indtægt	Udgift	Indtægt	Udgift	Indtægt
Plejevederlag/sygeart. Døende. Eget hjem	357.692		357.692		357.692		357.692	
053540 Rådgivning og rådgivningsinstitutioner	508.722		508.721		508.721		508.721	
Hjælpe midler	508.722		508.721		508.721		508.721	
053853 Kontaktperson- og ledsageordninger (pgf. 45, 97-99)	945.551		944.801		944.804		944.802	
Paragraf 99	945.551		944.801		944.804		944.802	
057299 Øvrige sociale formål	95.122		95.122		95.122		95.122	
Hjælpe midler	95.122		95.122		95.122		95.122	

## Økonomiudvalget

	B 2017		BO 2018		BO 2019		BO 2020	
	Udgift	Indtægt	Udgift	Indtægt	Udgift	Indtægt	Udgift	Indtægt
	467.628.076	-1.037.433.783	478.434.337	-1.061.826.234	495.250.699	-1.097.985.636	512.246.521	-1.131.517.581
Beskæftigelsesområde (sektor 6)	98.213.368	-28.059.796	97.929.857	-28.109.938	98.029.407	-29.164.341	97.628.923	-28.337.404
Integration (sektor 6)	28.626.427	-16.059.939	28.464.874	-16.059.937	28.469.157	-16.059.941	28.469.155	-16.059.940
Forvaltning (sektor 9)	137.582.088	-10.044.260	133.728.820	-10.042.017	135.265.640	-10.042.015	134.707.717	-10.042.016
Renter mv. (sektor 10)	6.189.861	-4.050.000	6.009.355	-3.850.000	5.799.874	-3.850.000	5.589.250	-3.850.000
Finans (Sektor 11)	156.769.831	-979.219.788	159.173.007	-1.003.764.342	191.884.821	-1.038.869.339	232.646.876	-1.073.228.221
Anlæg (sektor 12)	40.246.501		53.128.424		35.801.800		13.204.600	

## Sektor 6 Beskæftigelsesområde

	B 2017		BO 2018		BO 2019		BO 2020	
	Udgift	Indtægt	Udgift	Indtægt	Udgift	Indtægt	Udgift	Indtægt
Samlet resultat	98.213.368	-28.059.796	97.929.857	-28.109.938	98.029.407	-29.164.341	97.628.923	-28.337.404
055771 Sygedagpenge	18.634.000	-4.819.098	18.633.998	-4.819.096	18.634.002	-4.819.099	18.634.001	-4.819.098
Sygedagpenge	18.634.000	-4.819.098	18.633.998	-4.819.096	18.634.002	-4.819.099	18.634.001	-4.819.098
055772 Sociale formål	5.963.646	-3.029.644	5.963.645	-3.029.643	5.963.643	-3.029.644	5.963.642	-3.029.644
Sociale formål	5.963.646	-3.029.644	5.963.645	-3.029.643	5.963.643	-3.029.644	5.963.642	-3.029.644
055773 Kontant- og uddannelseshjælp	18.564.245	-3.754.136	18.564.246	-3.754.132	18.564.246	-3.754.131	18.562.252	-3.754.134
Kontanthjælp	18.564.245	-3.754.136	18.564.246	-3.754.132	18.564.246	-3.754.131	18.562.252	-3.754.134
055775 Afløb og tilbagebetaling mv. vedr. aktiverede kontant- og ud	0	0	1	0	-101	-1	2	0
Aktiverede kontanthjælpsmodt.	0	0	1	0	-101	-1	2	0
055778 Dagpenge til forsikrede ledige	15.480.288		15.480.288		15.480.286		15.480.293	
Dagpenge til forsikrede ledige	15.480.288		15.480.288		15.480.286		15.480.293	
055779 Midlertidig arbejdsmarkedsydelses- ordning og kontantydelses	1.295.412	-200.648	1.295.412	-200.646	1.295.412	-200.648	1.295.411	-200.648
Uddannelsesordninger for ledige	1.295.412	-200.648	1.295.412	-200.646	1.295.412	-200.648	1.295.411	-200.648
055880 Revalidering	489.257	-119.888	489.259	-119.887	489.259	-119.889	489.257	-119.888
Revalidering	489.257	-119.888	489.259	-119.887	489.259	-119.889	489.257	-119.888
055881 Løntilskud m.v. til personer i fleksjob og personer i løntil	20.355.451	-11.242.753	20.355.453	-11.242.741	20.355.454	-11.242.704	20.355.453	-11.242.705
Løntilskud Fleksjob §2,6(skånejob)	20.355.451	-11.242.753	20.355.453	-11.242.741	20.355.454	-11.242.704	20.355.453	-11.242.705
055882 Ressourceforløb og jobafklarings- forløb	7.337.461	-1.582.616	7.337.462	-1.582.616	7.337.464	-1.582.616	7.337.464	-1.582.616
Ressourceforløb	7.337.461	-1.582.616	7.337.462	-1.582.616	7.337.464	-1.582.616	7.337.464	-1.582.616
055883 Ledighedsydelse	4.695.417	-784.179	4.413.353	-834.340	4.513.000	-959.748	4.114.409	-959.746
Ledighedsydelse	4.695.417	-784.179	4.413.353	-834.340	4.513.000	-959.748	4.114.409	-959.746
056890 Driftsudgifter til den kommunale beskæftigelsesindsats	4.397.015	-2.197.452	4.397.022	-2.197.452	4.397.023	-2.197.452	4.397.024	-2.197.451
Driftsudg.komm. beskæftigelsesindsats	4.397.015	-2.197.452	4.397.022	-2.197.452	4.397.023	-2.197.452	4.397.024	-2.197.451
056891 Beskæftigelsesindsats for forsikrede ledige	848.607	-215.898	847.294	-215.898	847.298	-1.144.925	847.297	-317.990
Beskæftigelsesindsats forsikrede ledige	848.607	-215.898	847.294	-215.898	847.298	-1.144.925	847.297	-317.990
056898 Beskæftigelsesordninger	152.569	-113.484	152.424	-113.487	152.421	-113.484	152.418	-113.484
Beskæftigelsesordninger	152.569	-113.484	152.424	-113.487	152.421	-113.484	152.418	-113.484



## Sektor 6 Integration

		B 2017		BO 2018		BO 2019		BO 2020	
		Udgift	Indtægt	Udgift	Indtægt	Udgift	Indtægt	Udgift	Indtægt
Samlet resultat		28.626.427	-16.059.939	28.464.874	-16.059.937	28.469.157	-16.059.941	28.469.155	-16.059.940
002511	Beboelse	4.066.338	-1.088.064	3.905.266	-1.088.063	3.909.546	-1.088.065	3.909.544	-1.088.064
	Integration	4.066.338	-1.088.064	3.905.266	-1.088.063	3.909.546	-1.088.065	3.909.544	-1.088.064
002518	Driftssikring af boligbyggeri	64.720		64.242		64.242		64.242	
	Boligsikring, boligydelse mv. flygtninge	64.720		64.242		64.242		64.242	
054660	Integrationsprogram og introduktionsforløb mv.	7.564.518	-7.773.144	7.564.517	-7.773.145	7.564.520	-7.773.146	7.564.519	-7.773.146
	Integrationsprogram, intro-forløb mv.	7.564.518	-7.773.144	7.564.517	-7.773.145	7.564.520	-7.773.146	7.564.519	-7.773.146
054661	Kontanthjælp til udlændinge omfattet af integrationsprogramme	12.493.739	-2.694.972	12.493.739	-2.694.971	12.493.737	-2.694.972	12.493.738	-2.694.972
	Kontanthjælp til udl. integrationsprg	12.493.739	-2.694.972	12.493.739	-2.694.971	12.493.737	-2.694.972	12.493.738	-2.694.972
055774	Kontanthjælp vedrørende visse grupper af flygtninge	4.437.112	-4.503.759	4.437.110	-4.503.758	4.437.112	-4.503.758	4.437.112	-4.503.758
	Kontanthjælp visse grupper af flygtninge	4.437.112	-4.503.759	4.437.110	-4.503.758	4.437.112	-4.503.758	4.437.112	-4.503.758

## Sektor 9 Forvaltning

	B 2017		BO 2018		BO 2019		BO 2020	
	Udgift	Indtægt	Udgift	Indtægt	Udgift	Indtægt	Udgift	Indtægt
Samlet resultat	137.582.088	-10.044.260	133.728.820	-10.042.017	135.265.640	-10.042.015	134.707.717	-10.042.016
002518 Driftssikring af boligbyggeri	134.519		134.519		134.519		134.519	
Borgmestersekretariat, IT og Personale	134.519		134.519		134.519		134.519	
022811 Vejvedligeholdelse m.v.	749.193		749.194		749.194		749.194	
Økonomiafdelingen	749.193		749.194		749.194		749.194	
032202 Fællesudgifter for kommunens samlede skolevæsen	50.773		50.773		50.773		50.773	
Borgmestersekretariat, IT og Personale	50.773		50.773		50.773		50.773	
052510 Fælles formål	333.101		333.101		333.101		333.101	
Borgmestersekretariat, IT og Personale	333.101		333.101		333.101		333.101	
056895 Løn til forsikrede ledige og personer under den særlige ud	686.196	-481.448	684.433	-479.685	684.433	-479.685	684.433	-479.685
Borgmestersekretariat, IT og Personale		-481.448		-479.685		-479.685		-479.685
Løn til forsikrede ledige. Løntilskud	686.196		684.433		684.433		684.433	
056897 Seniorjob til personer over 55 år	3.654.939		3.654.939		3.654.939		3.654.939	
Borgmestersekretariat, IT og Personale	3.654.939		3.654.939		3.654.939		3.654.939	
057299 Øvrige sociale formål	561.734		561.734		561.735		561.735	
Økonomiafdelingen	561.734		561.734		561.735		561.735	
064240 Fælles formål	59.343		59.113		59.113		59.113	
Partier, kommissioner, råd og nævn	59.343		59.113		59.113		59.113	
064241 Kommunalbestyrelsesmedlemmer	3.648.204		3.642.892		3.642.890		3.642.890	
Vederlag til borgmester og vice.	691.108		690.652		690.652		690.652	
Vederlag til udvalgsformænd og rådmænd	505.537		505.204		505.204		505.204	
Mødediæter, tillæg og udvalgsvederlag	2.451.559		2.447.036		2.447.034		2.447.034	
064242 Kommissioner, råd og nævn	140.317		139.178		138.823		138.823	
Fælles formål - Folkeoplysning	14.280		14.155		14.155		14.155	
Forebyggende indsats ældre/handicappet	40.968		40.228		39.873		39.873	
Partier, kommissioner, råd og nævn	85.069		84.795		84.795		84.795	
064243 Valg m.v.	337.698		334.514		334.513		334.513	
Folketingsvalg	337.698		334.514		334.513		334.513	
064550 Administrationsbygninger	5.233.357	-2.388.140	5.232.444	-2.388.140	5.232.443	-2.388.140	5.232.441	-2.388.140
Rådhusbetjent	926.203		925.291		925.291		925.290	
Teknik og Miljø fæll	1.965.541		1.965.541		1.965.540		1.965.541	
Rengørings afdelingen	2.341.613	-2.388.140	2.341.612	-2.388.140	2.341.612	-2.388.140	2.341.610	-2.388.140
064551 Sekretariat og forvaltninger	74.415.517	-1.608.426	73.146.353	-1.608.426	74.583.639	-1.608.426	73.825.935	-1.608.426
Sekretariatet	292.448		291.134		291.135		291.134	
Rådhusbetjent	120.675	-175.262	120.532	-175.262	120.530	-175.262	120.531	-175.262
Kantinen rådhuset	1.243.573	-347.025	1.240.398	-347.025	1.240.398	-347.025	1.240.398	-347.025
Teknik og Miljø fæll	3.362.323	-45.698	3.257.623	-45.698	3.257.624	-45.698	3.257.625	-45.698
Plan- og byg fælles	3.223.081	-7.846	3.216.202	-7.846	3.216.205	-7.846	3.216.203	-7.846
Skole, Kultur og Fritid afd. (sek. 9)	1.688.098		1.684.853		1.684.857		1.684.858	
Skole, Kultur og Fritid. myndigh(sek. 9)	96.802		96.558		96.557		96.557	
Børn og pædagogik. Fælles (sek. 9)	1.245.606		1.245.621		1.245.623		1.245.623	
Børn og pædagogik. Myndighed(sek. 9)	96.802		96.558		96.557		96.557	
Borger og social - fælles (sek 9)	16.538.204	-811.635	16.442.329	-811.635	16.442.318	-811.635	16.442.315	-811.635
Borger og social - fælles myndigh(sek 9)	10.216.717		10.215.975		10.215.989		10.215.989	
Hjælpe midler	3.612.339		3.612.338		3.612.339		3.612.338	
SBK sekretariat	1.622.392		1.622.390		1.622.389		1.622.389	
Direktionen, drift	4.041.185		4.037.169		5.440.167		4.682.468	
Afdelingschef. Stabene	1.709.045		1.708.008		1.708.007		1.708.007	
Afdelingschef, SBK	3.930.896		3.928.518		3.928.518		3.928.519	
Afdelingschef, TMU	1.579.622		1.578.228		1.578.228		1.578.228	
Borgmestersekretariat, IT og Personale	11.185.465	-1.061	11.034.896	-1.061	11.130.351	-1.061	11.130.348	-1.061
Økonomiafdelingen	8.610.244	-219.899	7.717.023	-219.899	7.655.847	-219.899	7.655.848	-219.899
064552 Fælles IT og telefoni	15.166.823	-295.496	15.094.387	-295.496	15.094.386	-295.496	15.094.387	-295.496
Borger og social - fælles (sek 9)	444.473		444.473		444.473		444.473	
Borgmestersekretariat, IT og Personale	1.150.699	-282.349	1.150.699	-282.349	1.150.699	-282.349	1.150.699	-282.349
IT	13.571.651	-13.147	13.499.215	-13.147	13.499.214	-13.147	13.499.215	-13.147
064555 Miljøbeskyttelse	1.553.024		1.553.024		1.553.024		1.553.023	
Teknik og Miljø fælles myndighed	1.553.024		1.553.024		1.553.024		1.553.023	
064556 Byggesagsbehandling		-254.535		-254.055		-254.054		-254.054
Gebyr for byggesagsbehandling		-254.535		-254.055		-254.054		-254.054
064557 Voksen-, ældre- og handicapområdet	3.255.436		3.253.619		3.253.618		3.253.618	
Sundhed og omsorg - fælles (sek 9)	1.897.003		1.895.186		1.895.185		1.895.184	
Visitation	1.358.433		1.358.433		1.358.433		1.358.434	
064559 Administrationsbidrag til UdbetalingDanmark	2.121.774		2.121.773		2.121.773		2.121.773	
Borger og social - fælles (sek 9)	2.121.774		2.121.773		2.121.773		2.121.773	
064860 Diverse indtægter og udgifter efter forskellige love	67.556		67.556		67.556		67.556	
Plan- og byg fælles	67.556		67.556		67.556		67.556	

## Sektor 9 Forvaltning

		B 2017		BO 2018		BO 2019		BO 2020	
		Udgift	Indtægt	Udgift	Indtægt	Udgift	Indtægt	Udgift	Indtægt
065270	Løn- og barselpuljer	9.351.969		6.854.658		6.954.551		7.154.337	
	Borgmestersekretariat, IT og Personale	9.351.969		6.854.658		6.954.551		7.154.337	
065272	Tjenestemandspension	11.067.953		11.067.955		11.067.955		11.067.952	
	Borgmestersekretariat, IT og Personale	11.067.953		11.067.955		11.067.955		11.067.952	
065276	Generelle reserver	4.992.662	-5.016.215	4.992.661	-5.016.215	4.992.662	-5.016.214	4.992.662	-5.016.215
	Økonomiafdelingen	4.992.662	-5.016.215	4.992.661	-5.016.215	4.992.662	-5.016.214	4.992.662	-5.016.215

## Sektor 10 Renter

	B 2017		BO 2018		BO 2019		BO 2020	
	Udgift	Indtægt	Udgift	Indtægt	Udgift	Indtægt	Udgift	Indtægt
Samlet resultat	6.189.861	-4.050.000	6.009.355	-3.850.000	5.799.874	-3.850.000	5.589.250	-3.850.000
072208 Realkreditobligationer		-600.000		-500.000		-500.000		-500.000
Hovedkonto 7		-600.000		-500.000		-500.000		-500.000
072814 Tilgodehavender i betalingskontrol		-50.000		-50.000		-50.000		-50.000
Hovedkonto 7		-50.000		-50.000		-50.000		-50.000
073225 Andre langfristede udlån og tilgodehavender	250.000	-3.300.000	250.000	-3.200.000	250.000	-3.200.000	250.000	-3.200.000
Hovedkonto 7	250.000	-3.300.000	250.000	-3.200.000	250.000	-3.200.000	250.000	-3.200.000
073535 Andre forsyningsvirksomheder	40.000		40.000		40.000		40.000	
Hovedkonto 7	40.000		40.000		40.000		40.000	
075570 Kommunekreditforeningen	5.804.661		5.646.355		5.460.724		5.275.577	
Hovedkonto 7	5.804.661		5.646.355		5.460.724		5.275.577	
075571 Pengeinstitutter	95.200		73.000		49.150		23.673	
Hovedkonto 7	95.200		73.000		49.150		23.673	
075879 Garantiprovision		-100.000		-100.000		-100.000		-100.000
Hovedkonto 7		-100.000		-100.000		-100.000		-100.000

**Sektor 11 Finans**

	B 2017		BO 2018		BO 2019		BO 2020	
	Udgift	Indtægt	Udgift	Indtægt	Udgift	Indtægt	Udgift	Indtægt
Samlet resultat	156.769.831	-979.219.788	159.173.007	-1.003.764.342	191.884.821	-1.038.869.339	232.646.876	-1.073.228.221
076280 Udligning og generelle tilskud	149.258.000	-23.684.000	156.158.000	-26.735.000	163.455.000	-27.111.000	168.483.000	-23.825.000
Hovedkonto 7	149.258.000	-23.684.000	156.158.000	-26.735.000	163.455.000	-27.111.000	168.483.000	-23.825.000
076281 Udligning og tilskud vedrørende udlændinge	6.200.000		6.424.000		6.752.000		6.952.000	
Hovedkonto 7	6.200.000		6.424.000		6.752.000		6.952.000	
076282 Kommunale bidrag til regionerne	1.875.000		1.943.000		2.025.000		2.099.000	
Hovedkonto 7	1.875.000		1.943.000		2.025.000		2.099.000	
076286 Særlige tilskud	1.832.000	-37.964.000	1.890.000	-34.389.000	1.968.000	-33.191.000	2.044.000	-33.291.000
Hovedkonto 7	1.832.000	-37.964.000	1.890.000	-34.389.000	1.968.000	-33.191.000	2.044.000	-33.291.000
076890 Kommunal indkomstskat		-770.203.000		-790.418.000		-819.886.000		-847.908.000
Hovedkonto 7		-770.203.000		-790.418.000		-819.886.000		-847.908.000
076892 Selskabsskat		-4.345.000		-4.120.000		-4.219.000		-4.262.000
Hovedkonto 7		-4.345.000		-4.120.000		-4.219.000		-4.262.000
076893 Anden skat på lignet visse indkomster		-1.443.000		0		0		0
Hovedkonto 7		-1.443.000		0		0		0
076894 Grundskyld		-132.845.328		-141.288.063		-149.895.390		-159.326.889
Hovedkonto 7		-132.845.328		-141.288.063		-149.895.390		-159.326.889
076895 Anden skat på fast ejendom		-3.282.170		-3.177.954		-3.225.624		-3.274.007
Hovedkonto 7		-3.282.170		-3.177.954		-3.225.624		-3.274.007
082201 Kontante beholdninger	-18.895.261		-24.088.848		483.180		37.316.970	
Hovedkonto 7	-600.000		-600.000		-600.000		-600.000	
Hovedkonto 8/9	-18.295.261		-23.488.848		1.083.180		37.916.970	
083225 Andre langfristede udlån og tilgodehavender		12.000.000		12.000.000		12.000.000		12.000.000
Hovedkonto 8/9		12.000.000		12.000.000		12.000.000		12.000.000
085152 Anden gæld		-996.000		-1.000.000		-1.000.000		-1.000.000
Hovedkonto 8/9		-996.000		-1.000.000		-1.000.000		-1.000.000
085570 Kommunekreditforeningen	12.064.189	-16.122.000	12.311.763	-14.295.000	12.565.173	-12.000.000	11.010.016	-12.000.000
Hovedkonto 8/9	12.064.189	-16.122.000	12.311.763	-14.295.000	12.565.173	-12.000.000	11.010.016	-12.000.000
085571 Pengeinstitutter	309.300		332.000		355.000		380.100	
Hovedkonto 8/9	309.300		332.000		355.000		380.100	
085577 Langfristet gæld vedrørende ældreboliger	4.126.603		4.203.092		4.281.468		4.361.790	
Hovedkonto 8/9	4.126.603		4.203.092		4.281.468		4.361.790	
085579 Gæld vedrørende finansielt leasede aktiver (frivillig)		-335.290		-341.325		-341.325		-341.325
Hovedkonto 8/9		-335.290		-341.325		-341.325		-341.325

## Sektor 12 Anlæg

	B 2017	BO 2018	BO 2019	BO 2020
	Udgift	Udgift	Udgift	Udgift
Samlet resultat	40.246.501	53.128.424	35.801.800	13.204.600
002513 Andre faste ejendomme	1.124.601	4.255.600	3.124.600	624.600
Anlæg - Faste ejendomme	1.124.601	4.255.600	3.124.600	624.600
003231 Stadion og idrætsanlæg	17.630.000	35.430.000	19.730.000	230.000
Anlæg - Fritidsfaciliteter	17.630.000	35.430.000	19.730.000	230.000
022822 Vejanlæg	10.623.300	6.637.926	4.201.300	4.204.100
Vejanlæg	10.623.300	6.637.926	4.201.300	4.204.100
022823 Standardforbedringer af færdselsarealer	0	0	191.000	191.000
Vejanlæg	0	0	191.000	191.000
023541 Lystbådehavne m.v.	2.816.400	2.816.399	2.816.400	2.816.400
Anlæg - Havne	2.816.400	2.816.399	2.816.400	2.816.400
032201 Folkeskoler	5.614.700	2.099.999	3.850.000	3.250.000
Anlæg - Folkeskoler	5.614.700	2.099.999	3.850.000	3.250.000
046285 Kommunal tandpleje	300.000			
Anlæg - Folkeskoler	300.000			
052513 Integrerede institutioner (institutioner som omfatter mind	624.600	624.600	624.600	624.600
Anlæg - Dagtilbud til børn og unge	624.600	624.600	624.600	624.600
052514 Daginstitutioner (institutioner kun for børn indtil skolestar	500.000			
Anlæg - Dagtilbud til børn og unge	500.000			
053232 Pleje og omsorg mv. af ældre og handicappede		251.000	251.000	251.000
Anlæg - Ældre og handicappede		251.000	251.000	251.000
064551 Sekretariat og forvaltninger	1.012.900	1.012.900	1.012.900	1.012.900
Anlæg - Stabene	1.012.900	1.012.900	1.012.900	1.012.900