



# Økonomi, finansiering og bidragsfordeling

## Det skal vi finde ud af om finansiering

olitikerne i Dragør Kommune skal drøfte og træffe beslutning om principper for finansiering af kystbeskyttelsen i Dragør Kommune. Blandt andet skal Kommunalbestyrelsen beslutte, om de ønsker at finansiere en større andel af kystbeskyttelsen – foruden den del af finansieringen, som kommunen skal betale som grundejer.

Hvis Dragør Kommune indgår i den fælles løsning, som staten har sat i gang, skal det undersøges, hvordan en eventuelt statslig løsning spiller sammen med den lokale bidragsmodel. Det samme gælder for en eventuel løsning, hvor Sund & Bælt og Dragør Kommune sammen udvikler en kystbeskyttelsesløsning rundt om dele af Dragør.

## Det ved vi om bidragsfordeling

Kommunalbestyrelsen besluttede i november 2022 to bærende principper for fordelingen af udgifterne til kystbeskyttelsen for grundejerne, også kaldet bidragsfordelingen:

- Ejendommens placering – hvor udsat ligger den og dermed, hvor stor er risikoen for, at en ejendom bliver oversvømmet?
- Ejendomsværdi: En ejendom med en høj værdi har større nytte af at blive beskyttet end en ejendom med en lavere værdi.

Bidragsfordelingen bruges til at fordele den del af de samlede udgifter mellem de grundejere, der får beskyttet deres ejendom. Bidragsfordelingen skal sikre, at de grundejere, der har størst nytte af kystbeskyttelse, skal betale mere, end grundejere, der får mindre nytte af kystbeskyttelsen.

## Det skal vi finde ud af om bidragsfordeling

Vi skal finde ud af, hvor meget den enkelte grundejer skal betale for kystbeskyttelsen – altså det, der bliver den endelige bidragsfordeling.

Bidraget for den enkelte grundejer afhænger blandt andet af, hvor dyrt projektet bliver, og hvor meget tilskud, kystbeskyttelsesprojektet kan få fra f.eks. eksterne fonde og statslige puljer. Derudover afhænger det af, hvor udsat ejendommen ligger og hvor værdifuld ejendommen er.

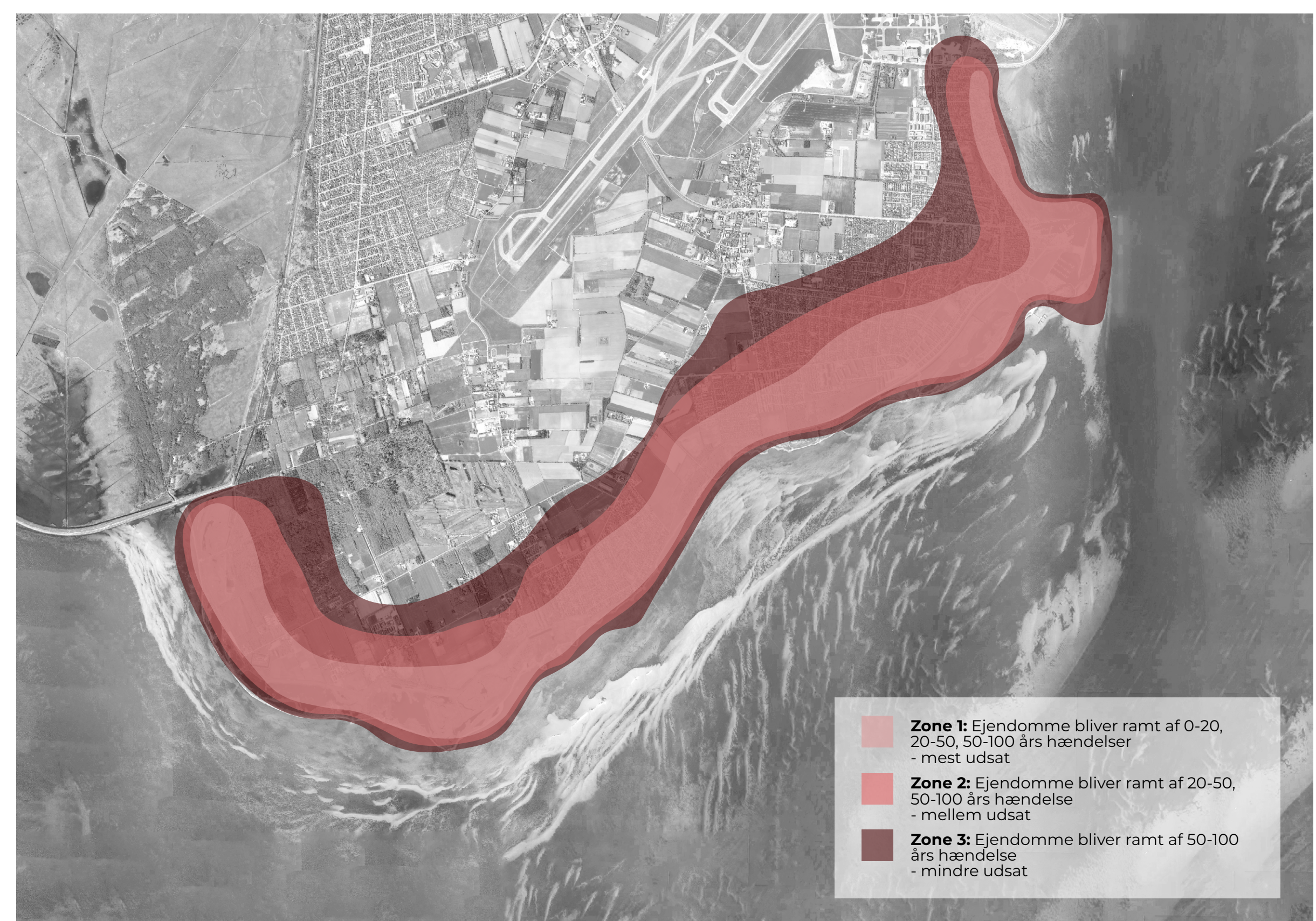
## Det ved vi om organisering

Kystbeskyttelsesprojektet kan organiseres på forskellige måder fx. gennem kystbeskyttelseslag eller anden organisering. Der er forskellige fordele og ulemper ved forskellige måder at organisere projektet på. Det er en mulighed at oprette et eller flere digelag, som får opgaven med at anlægge og efterfølgende drifte kystbeskyttelses anlægget.

## Det skal vi finde ud af om organisering

Vi skal finde ud af, om projektet skal organiseres i et eller flere digelag, og om eventuelle digelag skal oprettes inden projektet er anlagt eller efter.

Hvis Dragør Kommune indgår i den fælles løsning, som staten undersøger, skal det belyses, hvordan det påvirker organiseringen af projektet.



Markeringen på kortet illustrerer med et eksempel det ene bærende princip for bidragsfordelingen. Bebyggelsen kan inddeles i områder eller zoner, der differentierer mellem, hvor udsat ejendommene ligger. Kortet er et eksempel og ikke retvisende ift. faktiske forhold.

## De næste skridt

2023 - 2024

Politisk beslutning om bærende principper for bidragsmodel på baggrund af borgerdialog.

Politisk beslutning om overordnet organisering – eks. et eller flere digelag eller anden organisering for det samlede projekt.

Ansøge om støtte fra statslige puljer til realisering af delstrækningerne 1,2,3.

Efter 2024

Løbende afklaring af finansiering. Søge ekstern finansiering og støtte til gennemførelse af delstrækningerne 1-3.

Kommunalbestyrelsen i Dragør Kommune beslutter en bidragsmodel. Alle grundejere, der kan blive omfattet af bidragsmodellen, får direkte besked.

Det samlede kystbeskyttelsesprojekt, inkl. bidragsfordelingen kommer i offentlig høring, inden det vedtages endeligt.