



DRAGØR
KOMMUNE

Plan for fortsatt drift i Dragør Kommune

2026 - 2029

Indholdsfortegnelse

Dragørs Kommunes plan for fortsat drift	3
Konkretisering af Plan for fortsat drift.....	4
Beredskabsplanlægning.....	5
Planhierarki og koordinering	5
Beredskabsøvelser.....	6
Beredskabsplanlægning i Hovedstadens Beredskabssamordning.....	7
Dragør Kommunes kriseledelse	9
Deaktivering af kriseledelsesorganisation.....	10
Kriseledelsesorganisationen i Dragør Kommune.....	10
Kriseledelsen.....	11
Krisestaben	12
Kommunikation	13
Krisegrupper.....	14
Generelt for kriseledelsesorganisationen.....	15
Beredskabsniveauer og aktivering.....	16
Dagligt beredskab	16
Kommunalt stabsberedskab.....	17
Aktivering	18
Tværkommunalt beredskab	19
Arbejdsform	21
Fælles kriseledelse.....	21
Nedbrud på krisestyringssystem	22
Viden om aktuelt trusselsbillede i Danmark.....	23
Ordliste	23
Referencer.....	24

Plan for fortsat drift i Dragør Kommune

I henhold til Beredskabslovens § 25 skal alle kommuner udarbejde en samlet plan for kommunens beredskab. Formålet med planen er, at Dragør Kommune skal kunne håndtere hændelser, kriser og katastrofer, der påvirker kommunens serviceniveau. Målet er mindst mulig påvirkning af serviceniveau ved drift. Dragør beredskab samarbejder med Hovedstadens beredskab (HBR).

Denne plan er den overordnede plan for kommunens beredskab og hedder 'Plan for fortsat drift'. Plan for fortsat drift rammesætter det samlede beredskab i kommunen og godkendes i kommunalbestyrelsen mindst én gang i hver valgperiode. Planen offentliggøres. Plan for fortsat drift udarbejdes af Center for Plan, Teknik og Erhverv i samspil med HBR og chefgruppen i Dragør Kommune, og planen godkendes af Kommunalbestyrelsen, jf. § 25 i Beredskabsloven.

Danmark står over for det mest alvorlige risiko- og trusselsbillede siden anden verdenskrig. Det fremgår bl.a. af Nationalt Risikobillede 2025 fra Styrelsen for Samfundssikkerhed (SAMSIK). Risikobilledet opsummerer de største samfundsmæssige risici inden for et mellemlangt sigte (2-5 år), som SAMSIK vurderer, at der bør rettes størst beredskabsmæssig opmærksomhed på. Hændelsestyperne i det nationale risikobillede kan ikke ses isoleret. Komplekse og uforudsigelige kaskadeeffekter kan opstå, hvilket kan forstærke konsekvenserne af ekstraordinære hændelser eller kriser. Derfor er det aktuelle risikobillede et vigtigt grundlag for beredskabsplanlægning, både nationalt og i den enkelte organisation.

Planen beskriver:

- Kriseledelsesorganisationen, der har ansvar for, at kommunens drift kan videreføres og genoprettes ved varslede og uvarslede hændelser, der påvirker serviceniveauet i kommunen
- Beredskabets planhierarki
- Hvordan beredskabet aktiveres
- Tværkommunalt beredskab med de andre ejerkommuner i HBR

Planen har et bilag om den nationale krisestyringsorganisation udarbejdet af HBR.

Konkretisering af Plan for fortsat drift

Der udarbejdes del- og indsatsplaner samt actioncards som konkretisering af Plan for fortsat drift. Planerne beskriver, hvordan kommunen med centre og stab agerer i forskellige krisescenarier, herunder aktivering og arbejdet i kriseledelsesorganisationen.

Center for Plan, Teknik og Erhverv koordinerer løbende med kommunens øvrige centre om det samlede beredskabsarbejde, herunder i chefgruppen med deltagelse af direktionen og HBR.

Center for Plan, Teknik og Erhverv koordinerer det tværgående beredskabsarbejde i kommunen med reference til den tekniske direktør.

Chefgruppen skaber opmærksomhed og kendskab til beredskab, beredskabsforanstaltninger samt håndtering af kritiske hændelser i Dragør Kommune.

Chefgruppen aftaler principper og processor for krisestyring og for den konkrete beredskabsplanlægning med udarbejdelsen af del- og indsatsplaner samt actioncards mv. i alle relevante områder. Desuden evaluerer chefgruppen den konkrete håndtering af alle hændelser, hvor Dragør Kommunes kriseledelsesorganisation har været aktiveret, med henblik på opsamling/sikring af evt. læringspunkter fra hændelserne.

Delplaner, indsatsplaner, actioncards og de tværgående planer er planlægningsredskaber, der løbende revideres og godkendes i centrene og af direktionen. Delplaner, indsatsplaner, actioncards og tværgående planer offentliggøres ikke.

I kommune- og lokalplaner kan der udpeges arealer eller anvendelsesbegrænsninger, der faciliterer beredskabsindsatser, fx opmagasinering af vand eller evakuering.

Beredskabsplanlægning

Planhierarki og koordinering

Kommunens centre arbejder kontinuerligt med at opdatere sårbarhedsanalyser, delplaner og indsatsplaner, og arbejdet koordineres løbende i kommunens chefgruppe.

Hierarkiet i beredskabsplaner og koordinering matcher Dragør kriseledelsesorganisation, som aktiveres, når en hændelse har ramt Dragør Kommune.

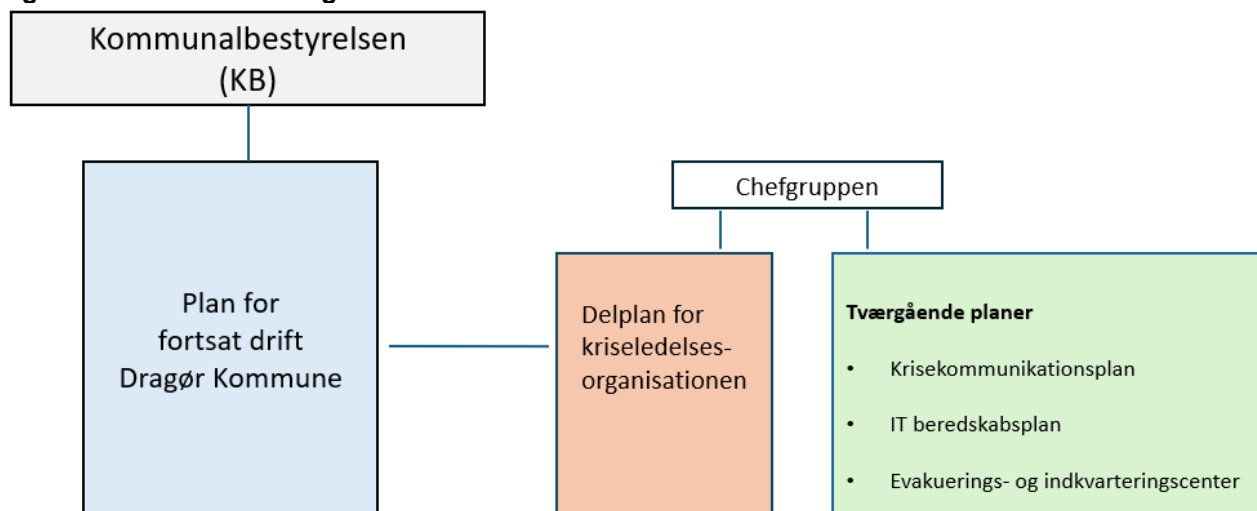
Der er sammenfald mellem repræsentanter fra stab og centre i Dragør chefgruppe og Dragørs krisestab. Dermed er faglig viden og beredskabsplaner tilgængelige, når beredskabet aktiveres og krisestaben samles. Efter øvelser og hændelser evalueres håndteringen af opgaven i chefgruppen, så erfaringer indarbejdes i planerne.

Dragør Kommune har en delplan til Plan for fortsat drift (delplan for kriseledelsesorganisationen), som konkretiserer Plan for fortsat drift på tværs af Dragør stab og alle centre. Planen beskriver, hvordan stab og centre arbejder når kriseledelsesorganisationen er aktiveret. Planen revideres løbende i chefgruppen og godkendes af direktionen.

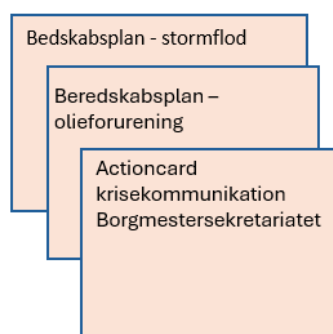
Kommunen opererer desuden med tværgående delplaner for kommunikationsområdet samt for evakuering/indkvarteringsområdet, ligesom kommunens Sundhedsberedskabsplan relaterer sig til Plan for fortsat drift for sikring af sammenhængende krise- og hændeshåndtering i Dragør Kommune. Tilsvarende relaterer kommunens IT-beredskabsplan sig også til Plan for fortsat drift for sikring af sammenhængende krise- og hændeshåndtering på IT-området. Delplanerne fremlægges i chefgruppen, og de revideres og godkendes i de relevante centre.

Hvert center udarbejder relevante indsatsplaner og actioncards, der beskriver centerets håndtering af forskellige krisescenarier. Planerne fremlægges i chefgruppen og revideres og godkendes i centrene.

Figur 1. Planhierarki i Dragør Kommune



Eksempler på områdernes indsatsplaner/actioncards:



Beredskabsøvelser

Hvert center skal løbende øve og afprøve relevante dele af egne planer for vedligeholdelse af beredskabsparatheden.

Derudover afholdes der mindst én årlig tværgående øvelse under ledelse af Dragør krisestab. Øvelserne faciliteres af Hovedstadens Beredskab. Hvis krisestaben har været aktiveret i en varslet eller uvarslet krisesituation, kan dette udgøre en øvelse.

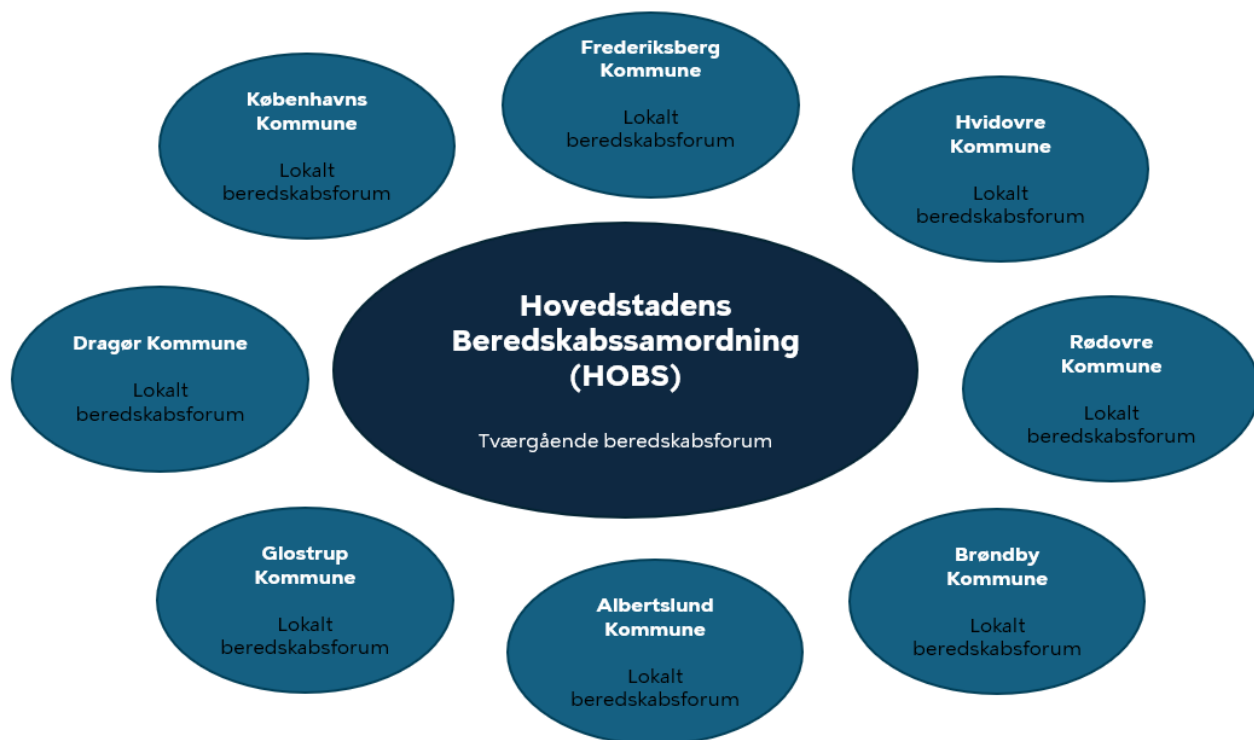
Beredskabsplanlægning i Hovedstadens Beredskabssamordning

Hovedstadens Beredskabssamordning (HOBS) er forum for planlægning af det civile beredskab for ejerkommunerne i Hovedstadens Beredskab (HBR). Dragør deltager som en af ejerkommunerne i HOBS.

HBR varetager aftalte beredskabsopgaver for ejerkommunerne i henhold til lovgivning, herunder det operative og forebyggende beredskab samt myndighedsopgaver. I den forbindelse faciliterer HBR arbejdet med beredskabsplanlægning for og imellem ejerkommunerne og medvirker til kommunernes fortsatte drift i tilfælde af varslede og uvarslede hændelser.

Ligesom der i Dragør Kommune er etableret et beredskabsforum (integreret i chefgruppen), er der også i de andre ejerkommuner etableret lokale beredskabsfora (se figur 2).

Figur 2. Beredskabsplanlægning i Hovedstadens Beredskabssamordning



HOBBS varetager:

- Uddannelser i krisestyring
- Tværgående øvelser for kommunerne
- Emner og retning for sårbarhedsanalyser
- Evaluering af øvelser og hændelser
- National og international erfaringsudveksling vedrørende krisestyring

I samråd med HBR står den enkelte kommunes beredskabsforum for udarbejdelsen af den enkelte kommunes plan for fortsat drift, delplaner, indsatsplaner, actioncards og instrukser.

Dragør Kommunes kriseledelse

Kommunalbestyrelsen har det overordnede ansvar for kommunens ledelse, herunder kriseledelse, og træffer beslutninger ved varslede eller uvarslede hændelser.

I henhold til den kommunale styrelseslov § 31, kan borgmesteren træffe afgørelse på vegne af henholdsvis kommunalbestyrelsen og økonomiudvalget i uopsættelige sager, hvor det ikke kan nås at indkalde kommunalbestyrelsen eller økonomiudvalget. Kommunalbestyrelsen skal senest på førstkommende ordinære møde orienteres om truffne afgørelser.

Kompetencen efter § 31 vedrører sager, der ikke skal til udvalgsbehandling og sager, hvor der foreligger en udvalgsindstilling. I sager, der kræver en udvalgsbehandling, men hvor det på grund af sagens hastende karakter ikke er muligt at forelægge sagen for det pågældende udvalg, vil borgmesteren kunne træffe afgørelse efter forud indhentet erklæring fra den pågældende udvalgsformand, jf. § 22, stk. 2, i den kommunale styrelseslov.

Hvis det ikke er muligt at få kontakt med pågældende udvalgsformand, kan borgmesteren træffe afgørelse i sagen, hvis det skønnes, at sagen ikke tåler yderligere opsættelse. Det skal i den forbindelse overvejes, hvordan et flertal i kommunalbestyrelsen ville have afgjort sagen.

Desuden følger det af den kommunale styrelseslovs § 69 om nødstyre, at økonomiudvalget overtager kommunalbestyrelsens beføjelser, hvis denne ikke kan samles på grund af krise eller krig. Ved "krise" forstås, at der er truende udsigt til krig. På samme måde kan borgmesteren styre kommunens anliggender, hvis økonomiudvalget ikke kan samles af de samme årsager. Hvis disse bestemmelser bringes i anvendelse, f.eks. under krig eller truende udsigt til krig, skal Indenrigs- og sundhedsministeren snarest have meddelelse herom.

På baggrund af ovenstående og med udgangspunkt i krisestyringens kerneopgaver om

- kriseledelse
- aktivering og drift
- situationsforståelse, overblik og informationshåndtering
- koordinering af handlinger og ressourcer
- krisekommunikation
- fortsat drift og genopretning,

har Dragør Kommune etableret en kriseledelsesorganisation, der hurtigt og på tværs af alle politiske og administrative fagområder skal varetage kriseledelse ved varslede eller uvarslede hændelser, der påvirker kommunens serviceniveau.

Deaktivering af kriseledelsesorganisation

Hvis kriseledelsesorganisationen har været aktiveret, vil denne hurtigst muligt tilbageføre beslutningskompetencen til driftsledelsen. Driftsledelsen har herefter ansvaret for færdiggørelse af indsatsen og genetablering af kommunens serviceniveau i en driftssituation og dermed det daglige beredskab.

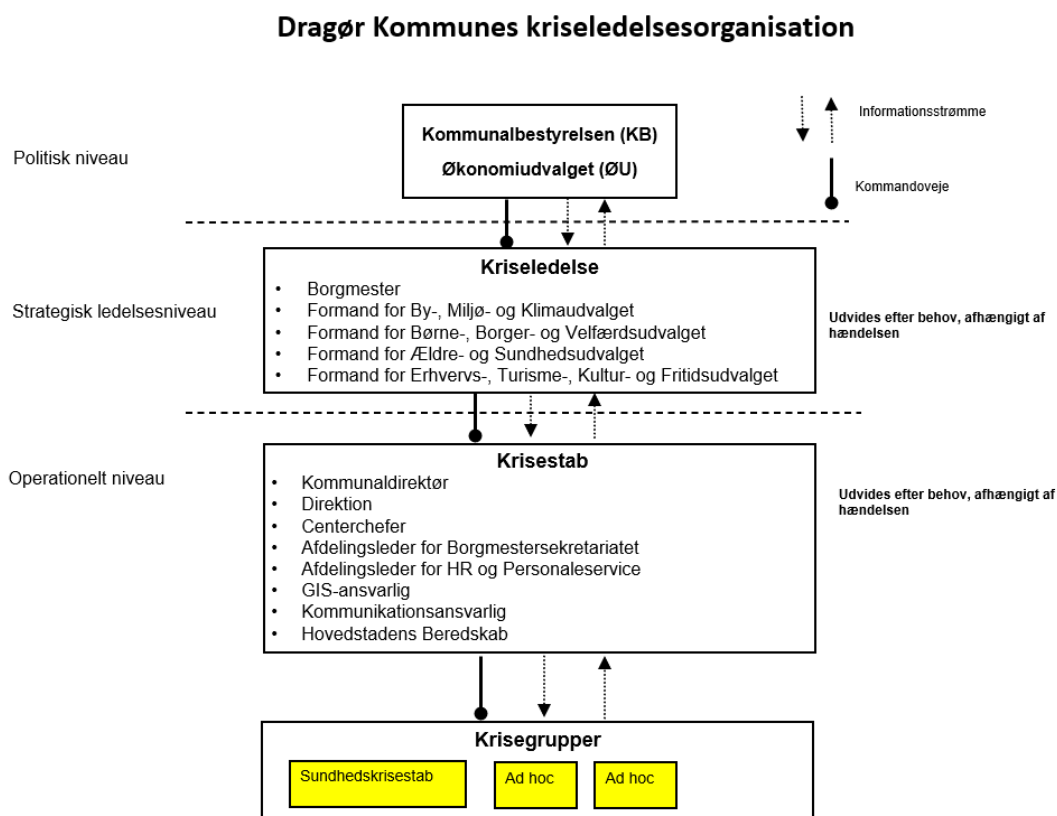
Kriseledelsesorganisationen i Dragør Kommune

Kriseledelsesorganisationen består af en kriseledelse på politisk niveau samt en krisestab på direktions- og centerchefniveau (chefgruppen), der sikrer samarbejde og samspil på tværs af alle centre i kommunen.

Endvidere er der i center for Sundhed, Pleje og Rehabilitering etableret en sundhedskrisestab, der kan fungere som områdets krisegruppe under krisestaben ved alle former for kriser.

Krisestaben kan ved behov eventuelt vælge at etablere yderligere krisegrupper, der i relevante sammenhængende ressortområder kan varetage opgaveløsninger i relation til krisestyringen.

Figur 3. Dragør Kommunes kriseledelsesorganisation



Kriseledelsen

Kriseledelsen er kommunens udpegede politiske ledelse i en krisesituation. I Dragør Kommune består kriseledelsen af borgmesteren og udvalgsformændene for By-, Miljø- og Klimaudvalget, Børne-, Borger- og Velfærdsudvalget, Ældre- og Sundhedsudvalget samt Erhvervs-, Turisme-, Kultur- og Fritidsudvalget. Kriseledelsen kan i akutte krisetilfælde indstille til borgmesteren, at borgmesteren benytter sig af sin bemyndigelse til at træffe beslutninger, uden at hele kommunalbestyrelsen er samlet jf. styrelseslovens § 22, stk. 2, §31 og § 69. Kriseledelsen refererer til kommunalbestyrelsen og økonomiudvalget og kriseledelsen kan ved behov udvides.

Ved hændelser, der påvirker kommunens serviceniveau, er det kriseledelsen, der fastsætter rammerne for midlertidige ændringer.

Kriseledelsens opgaver er bl.a.

- Beslutte vedr. omfordeling og prioritering af kommunens økonomiske ressourcer

- Tage stilling til spørgsmål i relation til eksterne, politiske interessenter (tilgrænsende kommuner, staten mv.)
- Koordinere og afstemme beslutninger med kommunalbestyrelsen og økonomiudvalget.
- Tolker kommunens rolle
- Beslutter vedr. forandringer i serviceniveau
- Koordinerer ledelsen af kommunens virksomhed
- Koordinerer information med eksterne samarbejdspartnere

Kriseledelsens primære mødested er på Dragør Rådhus. Adresse og lokale fremgår af delplaner.

Kriseledelsen kan aktiveres af medlemmer af kriseledelsen eller HBR.

Krisestaben

Krisestaben er omdrejningspunktet for al krisestyring og hændeshåndtering i Dragør Kommune. Krisestaben håndterer og koordinerer hændelsen, så kommunen hurtigst muligt opfylder sit serviceniveau.

Krisestaben er sammensat af kommunens direktion, centercheferne, GIS-ansvarlig, kommunikationsansvarlig, afdelingsleder for HR og Personaleservice og afdelingsleder for Borgmestersekretariatet.

Relevant direktør i forhold hændelsen/krisens karakter er ansvarlig for ledelse af hændelse/krisen og for aktivering af Krisestaben. Det er kommunaldirektøren, der er ansvarlig for og leder krisestabens arbejde.

HBR bistår med en stabschef, der understøtter og faciliterer Krisestabens arbejde i situationer, hvor alene Dragør Kommune er ramt af en hændelse.

Det er Krisestaben, der involverer og aktiverer Sundhedskrisestaben og evt. øvrige ad hoc krisegrupper/arbejdsgrupper mv. samt har kontakten til Kriseledelsen.

Opgaver for Krisestaben:

- Beskriver kommunens situationsbillede
- Skaber overblik over kommunens aktuelle ressourcer
- Fastlægger de opgaver, der skal løses i relation til situationen
- Iværksætter løsning af opgaverne
- Evt. aktivering af relevante krisegrupper
- Laver plan for fortsat drift af samtlige områder i kommunen
- Økonomisk overslag for håndteringen og samspil med Kriseledelsen
- Intern og ekstern kommunikation

Herudover kan Krisestaben ved dagligt beredskabsniveau af Hovedstadens Beredskab involveres i hændelser, der på institutionsniveau påvirker Dragør Kommunes serviceniveau og/eller giver anledning til offentlig opmærksomhed med henblik på sikring af hjælp og støtte til pågældende institution/enhed mv., for sikring af fortsat drift af ydelserne samt for varetagelse af pårørende- og pressehåndtering.

Krisestabens primære mødested er på Dragør Rådhus. Adresse og lokale fremgår af delplaner.

Krisestaben kan aktiveres af direktionen, alle centerchefer eller HBR.

Krisestaben skal som udgangspunkt være samlet indenfor 2 timer.

Kommunikation

Kommunens kommunikationsberedskab aktiveres samtidigt med og indgår i krisestaben.

Kommunikationsberedskabet understøtter den borgerrettede kommunikation og sikrer intern kommunikation i kommunen, herunder koordinering med eventuelt andre myndigheder i forhold til den opståede krise. Formålet er at sikre rettidig og korrekt information.

Kommunikationsberedskabet skal være robust i forhold til udfald af kommunikationskanaler i sammenhæng med krisen.

Kommunikationsberedskabet sikrer hurtig, præcis og koordineret kommunikation om hændelsen, herunder:

- Proaktiv kommunikation via presse (pressemeddelelser og pressemøder), sociale medier og andre relevante kanaler
- Henvendelser fra offentligheden, herunder pressen, sociale medier og telefon
- Kommunens hjemmeside
- Oversættelse af livsvigtige oplysninger i kort form til andre sprog

Krisegrupper

Krisegrupper er grupper på de fagområder, som kommunen finder, at det i en krisesituation kan være formålstjenstligt at operere med som egentlige udførende grupper under krisestaben, så krisestaben kan løse konkrete problemstillinger med den rette ekspertise. De relevante krisegrupper aktiveres af krisestaben ved behov og tildeles nødvendigt mandat.

Opgaver for krisegrupperne:

- Beskriver situationen for fagområdet
- Beskriver faglige problemstillinger for Krisestaben
- Iværksætter løsning af konkrete faglige opgaver stillet af Krisestaben
- Fastlægger evt. yderligere opgaver i fagområdet

I Dragør er der udpeget følgende krisegrupper i

- Sundhedskrisestab
- Ad hoc

Mødesteder fremgår af delplan for kriseledelsesorganisationen.

Generelt for kriseledelsesorganisationen

Alle repræsentanter i kriseledelsesorganisationen skal udpege stedfortrædere, så der sikres robusthed.

Ved kriser, der varer mere end tre dage, skal kriseledelsesorganisationen tilpasses den eksisterende krise og typisk overgå til møder af kortere varighed, så kriseledelsesorganisationen sparer ressourcer.

Udgangspunktet ved aktivering af kriseledelsesorganisationen er, at krisestaben aktiveres og træffer beslutning om aktivering og information af kriseledelse og krisegrupper samt kommunens organisation i øvrigt.

Krisestaben kan etablere arbejdsgrupper vedr. problemstillinger på tværs af centerområderne.

Beredskabsniveauer og aktivering

Dragør Kommunes opgavevaretagelse og serviceniveau kan påvirkes forskelligt af beredskabshændelser, og for sikker varetagelse af Dragør kriseledelsesberedskab, opereres der med tre niveauer for varetagelse af beredskabet.

Beredskabsniveauer går på tværs af kommunerne i HBR:

- Dagligt beredskab
- Kommunalt stabsberedskab
- Tværkommunalt beredskab

Der skal forud for al aktivering af Dragør kriseledelsesberedskab fastlægges et beredskabsniveau.

Dagligt beredskab

Dagligt beredskab er Dragør Kommunes beredskabsniveau uden at kommunens kriseledelsesorganisation er aktiveret, og som kommunen i udgangspunktet befinder sig i.

Kommunens serviceniveau kan påvirkes af mindre beredskabshændelser som fx:

- Brande, der kræver nedlukning af hele eller dele af enhed
- Alvorlig ulykke, hvor der ringes 112
- Hærværk i enhed
- Evakuering af en eller flere enheder
- Trusler om vold mod en eller flere enheder
- Forsyningssvigt i en enhed

uden at beredskabsniveauet opgraderes til stabsberedskab. Kommunens eget beredskab på enheds- og centerniveau håndterer sådanne hændelser.

Hændelser er beskrevet i indsatsplaner eller arbejdsgange i enheden.

Det daglige beredskab kan suppleres med hjælp fra f.eks. HBR, Københavns Politi eller forsyningsselskaber. Enheden orienterer eget center om hændelse, konsekvenser og opgaveløsning.

Hvis hændelsen vurderes at give presseomtale og/eller vil påvirke den fortsatte drift, vil HBR orientere Dragør krisestab.

Hvis der ikke alarmeres via 112 (fx et forsyningssvigt/problem), men hvor enheden ønsker at drøfte håndtering af hændelsen med HBR, kan

vagthavende operationschef

kontaktes på

tlf. 33 15 30 75

På dagligt beredskabsniveau skal der være opmærksomhed på alle hændelser, der kan påvirke kommunens serviceniveau.

Kommunalt stabsberedskab

Hvis håndteringen af en hændelse kræver, at flere områder skal koordinere, iværksættes der kommunalt stabsberedskab.

Krisestaben aktiveres og involverer evt. kriseledelsen og relevante krisegrupper.

Hændelser, der kan udløse kommunalt stabsberedskab, kan være:

- Ulykker og brande, der påvirker et større område
- Evakuering af et område, der berører flere typer enheder
- Længerevarende forsyningssvigt i et område, der berører flere typer enheder
- Farligt vejr
- Epidemier

- Uroligheder
- Terror
- Ekstraordinær udskrivning af borgere fra hospitaler
- IT-hændelser, der påvirker serviceniveau
- Nedbrud af fælleskommunale og fællesoffentlige registre og IT-løsninger, fx CPR og MitID.

Aktivering

Aktivering af repræsentanter i Dragør kriseledelsesorganisation skal foregå via krisestyringssystemet C3.

Desuden kan HBR kontaktes via

vagthavende operationschef

på tlf. 33 15 30 75

Operationschefen vil aktivere en stabschef fra HBR, der kan bistå kommunen med aktivering af kriseledelsesorganisationen og kan hjælpe med og vejlede i krisehåndtering.

Ved iværksættelse af kommunalt stabsberedskab skal Dragør krisestab som udgangspunkt være samlet indenfor 2 timer.

Tværkommunalt beredskab

Tværkommunalt beredskab iværksættes ved hændelser, der påvirker flere af HBR's ejerkommuner, og HBR aktiverer en tværkommunal stab (kommunal koordinerende stab) på tværs af de berørte kommuner.

Det kan være hændelser, der påvirker flere kommuner ved:

- Farligt vejr i flere dage
- Forsyningssvigt i flere dage
- Epidemier
- Uroligheder
- Terror

Ved tværkommunalt beredskab iværksættes også kommunalt stabsberedskab med aktivering af alle relevante dele af den kommunale kriseledelsesorganisation i de berørte kommuner. HBR aktiverer den kommunalt koordinerende stab, og HBR-samspil med kommunerne vil ske i denne stab. Ved tværkommunalt beredskab vil HBR således som udgangspunkt ikke være til stede i kommunernes krisestabe.

HBR samt krisestabene i HBR ejerkommuner er bemyndiget til at iværksætte tværkommunalt beredskab.

Aktivering af den kommunalt koordinerende stab sker via krisestyringssystemet C3. HBR iværksætter tværkommunalt beredskab med besked til ejerkommunerne om også iværksættelse af kommunalt stabsberedskab med aktivering af Dragør krisestab.

Ved tværkommunalt beredskab afsender Dragør krisestab og hver ejerkommunes aktiverede krisestab en koordinator til den tværkommunale koordinerende stab, der etableres hos HBR (se figur 4).

HBR skal, enten via deltagelsen i Dragør krisestab eller i den kommunalt koordinerende stab, etablere nødvendige kommunikative og operative forbindelser til den nationale krisestyringsorganisation, herunder regionen, politiet og andre nationale myndigheder mv., så relevant ekspertise kommer til rådighed for kommunen. HBR deltager som fast medlem i den

lokale beredskabsstab (LBS) hos politiet og varetager her også kommunens interesser i forhold til den nationale krisestyringsorganisation (se bilag om national krisestyringsorganisation).

Figur 4. Tværgående beredskabsorganisation



Kommunal Koordinerende Stab ledes af en stabschef fra HBR, og staben mødes i HBR's krisestyringsfacilitet. Adresser og lokaler fremgår af delplaner.

Hvis situationen kræver det, og det er muligt, kan tværkommunal koordinerende stab samles virtuelt.

Kommunal koordinerende stab (KKS):

- Skaber fælleskommunalt situationsbillede
- Skaber overblik over opgaver og udfordringer
- Samler viden om ressourcer/ressourcesvigt til håndtering af krisen
- Koordinerer kommunikation, herunder aftaler om fælles skabeloner
- Udveksler viden og erfaringer på tværs af kommunerne
- Koordinerer med redningsberedskaber, myndigheder og forsyningsselskaber

Arbejdsform

HBR opsamler og videreformidler budskaber til og fra kommunerne til fælles vidensdeling. Arbejdet understøttes af krisestyringssystemet C3.

Kommunernes koordinatore sørger for at indhente og tilbagemelde relevante oplysninger fra og til egne kriseledelsesorganisationer.

Fælles kriseledelse

Ved hændelser der kræver politisk prioritering af HBR's ressourcer, etableres en fælleskommunal kriseledelse, bestående af:

- Bestyrelsesformand for HBR
- Næstformand i bestyrelsen for HBR
- Berørte kommuners borgmestre/overborgmester
- HBR beredskabsdirektør

Fælles kriseledelse kan udvides efter behov, fx med borgmestre fra ikke-berørte ejerkommuner og/eller resten af HBR's bestyrelse, hvis der er behov for yderligere information.

Nedbrud på krisestyringssystem

I tilfælde af nedbrud eller driftsforstyrrelser på krisestyringssystem C3, anvendes i stedet telefon- og adresselister, så relevante personer kan ringes op eller afhentes på arbejdsstedet eller privatadresse. HBR har printede telefonlister fra C3, ligesom den enkelte forvaltning i ejerkommuner råder over telefonlister til kriseledelsesorganisation.

Viden om aktuelt trusselsbillede i Danmark

Dragør Kommune følger lovgivning og anbefalinger på beredskabsområdet. Forsvaret, Rigspolitiet og Ministeriet for Samfundssikkerhed og Beredskab udgiver løbende rapporter om trusselsbilledet i Danmark. I referencelisten er der indsat links til de nationale myndigheders hjemmesider, hvor rapporterne og nyheder kan læses.

Ordliste

C3: Kommunens beredskabssystem, der bl.a. indeholder kommunens forskellige planer og kontaktinfo. Systemet kan sende SMS'er til repræsentanterne i kommunens kriseledelsesorganisation.

Beredskabsforum: Koordinations- og øvelsesforum for alle forvaltninger/områder i kommunen

Kommunikation: Varetager kommunens krisekommunikation

Kriseledelse: Det politiske niveau, som varetager den politiske kriseledelse af kommunen

Krisestab: Direktionsniveau, der strategisk sikrer samspil på tværs af forvaltninger/områder

Krisegrupper: Grupper i alle forvaltninger/områder, som understøtter Krisestaben og kan tildeles ledelsen af forvaltningernes/områdernes opgaveløsning og ressourceallokering

HBR: Hovedstadens Beredskab I/S

Situationsbillede: Beskrivelse af hvilke konsekvenser (en) hændelse(r) har for kommunens serviceniveau

Sårbarhedsanalyse: Kommunen gennemfører løbende sårbarhedsanalyser for at identificere risici og sikre driften af kritiske funktioner ved ulykker og kriser.

Referencer

[Bekendtgørelse af beredskabsloven - LBK nr 1741 af 19/12/2025](#)

[Bekendtgørelse om indsatsplaner - BEK nr 1106 af 22/10/2024](#)

[Bekendtgørelse af lov om kommunernes styrelse - LBK nr 13 af 05/01/2026](#)

[Ministeriet for Samfundssikkerhed og Beredskab](#)

[Beredskabsstyrelsen](#)

[Styrelsen for Samfundssikkerhed](#)

[Københavns Politi](#)

[Politiets Efterretningstjeneste](#)

[Forsvarets Efterretningstjeneste](#)

[Sundhedsstyrelsen](#)

[Statens Serum Institut](#)

[Trafikstyrelsen](#)

