

Indhold

1. Budgetprocedure	1
2. Økonomaftalen mellem Regeringen og KL	3
3. Befolknings- og elevprognose	6
4. Væksten i serviceudgifter	19
5. Budgettering af udskrivningsgrundlag, tilskud og udligning	21
6. Lån, renter og afdrag	24
7. Trafiklys	27
8. Tekniske korrektioner	34

1. Budgetprocedure

Budgetproceduren for budget 2016 blev godkendt Kommunalbestyrelsen d. 27. januar 2015.

Hovedprincipper

Formålet med budgetlægningen for 2016 er at skabe et budget i balance. Det indebærer, at Dragør Kommune skal have en sund økonomi i årene fremover, hvor den årlige likviditet opfylder politiske fastsatte mål.

Udgangspunkt for budgetlægningen 2016 samt overslagsårene 2017 - 2019 er det vedtagne budget for overslagsårene 2016 - 2018.

Heri foretages der en række tekniske korrektioner, jf. nedenfor.

Tekniske korrektioner defineres som:

- Konsekvenser af lov- og cirkulæreændringer, som medtages i DUT-kompensationen.
- Demografireguleringer som følge af befolkningsprognose 2014 samt tildelingsmodellerne inden for de pågældende områder.
- Ændrede forudsætninger, der kan dokumenteres via regnskabsresultatet for 2013 samt 1. budgetopfølgning. Ændrede forudsætninger kan være ændringer i ikke styrbare mængdeændringer og/eller udefra kommende ændringer i priser. Ændringer, der har karakter af udvidelse, skal fremsendes som forslag til aktivitetsændringer.
- Berigtigelser som følge af konstaterede budgetfejl.

Det budgetforslag for 2016, som fremkommer efter tekniske korrektioner, er det tekniske budget, hvortil der efterfølgende kan foretages politiske ændringer. Kommunalbestyrelsen har på sit seminar i marts har bedt om råderumsforslag på i alt 15-20 mio. kr.

I det tekniske budget forudsættes det, at kommunes skatteprocenter er uændret i forhold til 2015, dog nedsættes dækningsafgiften på forretningsejendomme til 9,5 promille i 2016, 9,0 promille i 2017, herefter 0,5 promille pr. år.

Møde tidspunkt	Aktivitet	Primær aktør
19. marts 2015	ØU godkender tekniske forudsætninger for budgettet, bl.a.: <ul style="list-style-type: none">• Befolkningsprognose• Pris- og lønfremskrivning	ØU
27. marts 2015	Marts-seminar: <ul style="list-style-type: none">• Dragørs strategiske udfordringer• Præsentation af regnskab 2014• Status på kommunens økonomi og økonomiske udvikling• Overordnede pejlemærker for budgetprioriteringer• Politiske forslag/spørgsmål til budget 2016	KB Direktion
april	Budgetdialogmøder mellem fagudvalg og interessenter på de enkelte fagområder	Alle udvalg
maj	Orientering i fagudvalg om overordnede tal samt drøftelse af evt. yderligere politiske spørgsmål	Alle udvalg

juni	<p>Udvalgsbehandling:</p> <ul style="list-style-type: none"> • Forvaltningens forslag til effektiviseringer, servicereduktioner, driftsudvidelser (D-skemaer) og nye anlægsarbejder (A-skemaer) præsenteres • Udvalgenes foreløbige prioritering af servicereduktioner, effektiviseringer samt driftsudvidelser og anlægsarbejder 	Alle udvalg
19. juni	<p>Juni-budgetseminar:</p> <ul style="list-style-type: none"> • Orientering om økonomiaftalen mellem KL og finansministeriet • Status på drøftelse af udvalgenes foreløbige prioriteringer • Ansøgninger om puljer og tilskud 	KB Direktion
august	<p>Opsamling fra juni-budgetseminar</p> <p>Udvalgene beslutter evt. justeringer i prioriteringer som følge af juni-seminar og økonomiaftalen</p>	Alle udvalg
25. august	<p>Høringsmøde for interessenter (Høringsmateriale udsendes den 17. august af forvaltningen – svarfrist den 3. september)</p>	Alle udvalg/ borgerne/ berørte parter
28. august	<p>August-budgetseminar:</p> <p>Kommunalbestyrelsen drøfter:</p> <ul style="list-style-type: none"> • Konsekvenserne af økonomiaftalen mellem regeringen og KL • Udvalgenes indstillinger vedr. de konkrete servicereguleringer samt det tekniske budget og de overordnede politiske ønsker til ændringer heri • Sammenhæng mellem budgettrammer og målsætninger • Anlægsoversigt samt specifikke bemærkninger hertil • Prioritering af drift og anlæg med henblik på at skabe et budget i balance 	KB Direktion
31. august, 7. sept. og 10. sept.	<p>Borgmesteren fører politiske drøftelser med partierne om budgettet på baggrund af de indstillinger og anbefalinger, som udvalgene og ØU har foretaget</p>	Borgmester/ Partier
3. september	<p>Frist for aflevering af høringssvar</p>	Borgerne/ berørte parter
september	<p>Opsamling fra august-seminar og evt. drøftelser i fagudvalg af prioriteringer på udvalgets område</p>	Fagudvalg
10. september	<p>ØU 1. behandling af budgettet</p>	ØU
17. september	<p>KB 1. behandling af budgettet</p>	KB
september/ oktober	<p>Borgmesteren udarbejder det forslag, som han vil fremlægge til 2. behandling i ØU</p>	Borgmester
1. oktober	<p>Borgmesterens forslag til budget 2016-19 forelægges til 2. behandling i ØU</p>	ØU
8. oktober	<p>KB 2. behandling af budgettet</p>	KB

2. Økonomaftalen mellem regeringen og KL 2016

Regeringen og KL indgik i juli 2015 en aftale om kommunernes økonomi for 2016. I det følgende afsnit listes de væsentligste hovedpunkter emneopdelt med en kort beskrivelse af de dele af aftalen, som Dragør Kommune bør være særlig opmærksom på i den aktuelle budgetlægning.

Service ramme og balancetilskud

Følgende gør sig gældende i 2016:

- Kommunernes service ramme udgør i 2016 237,4 mia. kr. Dette er inklusiv en omlægning af ældremilliarden og reguleringer af DUT m.v.
- Bloktilskuddet udgør i 2016 74,0 mia. kr., heri er der indregnet et ekstra ordinært løft på 600 mio. kr. til at imødekomme lokale omstillingsudfordringer, som følge af folkeskolereformen.

I 2016 er 3 mia. kr. af kommunernes bloktilskud betinget af kommunernes overholdelse af den fastsatte service ramme i budgetterne for 2016.

Dragørs service ramme

I tabellen nedenfor opgøres serviceudgifterne for Dragør Kommune efter den metode, KL anbefaler i budgetvejledningen. Derved beregnes det, hvor stor en del af serviceudgifterne Dragør har i forhold til økonomaftalens samlede service ramme på 237,4 mia. kr.

Serviceudgifter i 1.000 DKK	2015	2016
PI-fremskrivning fra 2014 til 2015 priser (2,0 %)	612.881	
Korrektion Udfasning af 60 års reglen	-245	
Korrektion Styrkelse af det nære sundhedsvæsen	736	
Korrektion befordring	-210	
Korrektion vedr. beredskab	-210	
Justering af service rammen for skæv DUT m.v.	-297	
Korrektion af lov og cirkulærprogram	95	
Teknisk service ramme 2015	612.749	
Serviceudgifter B15		604.470
Fra budget 2015 til aftale 2015		420
Serviceudgifter A15 (15pl)		604.890
Ændret pris- og lønforudsætning i 2015		-4.152
Effektivisering af beredskab		-55
Korrigeret udgangspunkt (15pl)		600.682
PL fra 2015 til 2016 (1,6 pct.)		9.612
Justering af service rammen		-1.206
Ældremilliard		2.210
Digitaliseringsprojekter		-20
Regulering vedr. samtalerapi		24
DUT, skæv profil tidligere aktstykker		-214
DUT, aktstykke 2015		387
Serviceudgifter A16 (16pl) Service ramme		611.475

Kilde KL vejl. G.1.12 af 08-07-2015 og bilag til denne.

Nedenfor er de væsentligste punkter i aftalen delt op på indsatsområder.

Kommunale investeringer

Regeringen og KL er enige om, at kommunernes investeringer i 2016 udgør 16,6 mia. kr. Der er enighed om, at kommunerne foretager en gensidig koordinering af budgetterne med henblik på at sikre, at kommunernes budgetter er i overensstemmelse hermed.

Tilskuds og lånepuljer

Der er i 2016 fastsat et balancetilskud med henblik på at sikre balance mellem de samlede udgifter og indtægter for kommunerne under ét. Der ydes derudover et ekstraordinært tilskud i 2016 på 3½ mia. kr. Heraf fordeles 1½ mia. kr. som grundtilskud til alle kommuner og 2 mia. kr. på baggrund af kommunernes grundlæggende økonomiske vilkår.

Regeringen og KL er enige om at udmønte 125 mio. kr. i 2016 til investeringer i kommunerne i forbindelse med modtagelsen og integration som følge af et ekstraordinært antal flygtninge og familiesammenførte i kommunerne. Der ydes endvidere et ekstraordinært integrationstilskud på 200 mio. kr. i 2016 til at håndtere det ekstraordinært høje antal flygtninge.

Endvidere afsættes der en lånepulje på 500 mio. kr. med henblik på en styrkelse af likviditeten i vanskeligt stillede kommuner. Der fastsættes en særtilskudspulje på 300 mio. kr. i 2016, heraf 50 mio. kr., jf. den politiske aftale om refusion og udligning.

Der afsættes lånepuljer på i alt 0,8 mia. kr. målrettet små kommuner med behov for større strukturelle investeringer (eksempelvis på borgernære områder) samt til investeringer med et effektiviseringspotentiale. Halvdelen finansieres af staten.

Skat

Der er forudsat en uændret skaffefastsættelse i 2016 for kommunerne under ét. Hvis der for 2016 sker en skatteforhøjelse for kommunerne under ét, vil der i medfør af gældende lov ske en modgående regulering af bloktilskuddet svarende til overskridelsen.

Regeringen og KL er enige om, at nogle kommuner skal have mulighed for at hæve skatten i 2016 inden for en ramme på 200 mio. kr. **Forudsætningen** herfor er, at andre kommuner sætter skatten tilsvarende ned. Med henblik på at understøtte dette etableres der en tilskudsordning til de kommuner, som for 2016 nedsætter skatten. Tilskudsprocenten kan højst udgøre 75 pct. af provenutabet i 2016, 50 pct. i 2017 og 2018 og 25 pct. i 2019. Tilskudsordningen finansieres af staten. Hvis der gennemføres skattenedsættelser på over 200 mio. kr., nedsættes tilskudsprocenten.

Omprioriteringsbidrag

Regeringen vil tage initiativ til at indarbejde et omprioriteringsbidrag i det kommunale udgiftsloft på 1 pct. om året fra 2016 til 2019. Det svarer til ca. 2,4 mia. kr. i 2016. Regeringen og KL er enige om, at det er afgørende, at omprioriteringsbidraget i så fald omfatter hele den offentlige sektor, idet regeringen klart har tilkendegivet, at den vil prioritere sundhed.

De årlige omprioriteringsbidrag forudsættes hvert år genudmøntet i de årlige økonomiforhandlinger og finanslovforhandlinger.

Regeringen har tilkendegivet, at alle større statslige driftsområder omfattes af et årligt omprioriteringsbidrag på 2 pct. fra 2016. Regeringen anerkender, at kommunerne i budgetlægningen

vil operere med samlede omprioriteringer af mindst samme størrelsesorden, for at håndtere det løbende udgiftspres. De 2 pct. er endnu ikke udmøntet i konkret form og er ifølge K.L. i højere grad en hensigtserklæring om, at kommunerne formår at være lige så effektive som staten.

Folkeskole og undervisning

Der er i 2016 taget højde for det ekstraordinære løft på 600 mio. kr. med henblik på at imødegå lokale udfordringer, der følger af folkeskolereformen. Dermed udgør kommunernes bloktilskud mv. 74,0 mia. kr. i 2016.

Kvalitetsfonden

Der udmøntes 2 mia. kr. fra Kvalitetsfonden i 2016 til et løft af de fysiske rammer i folkeskolen, daginstitutioner og på ældreområdet. Som led i tilpasningen af anlægsniveauet frisættes kommunerne fra bindinger i forbindelse med udmøntningen af kvalitetsfondsmidlerne.

Sundhed

En fremtidig effektiv ressourceudnyttelse på sundhedsområdet kræver et sammenhængende sundhedsvæsen, hvor almen praksis og kommunerne har mulighed for at aflaste sygehusvæsenet. De nære sundhedstilbud bør tilpasses til den nye sygehusstruktur, så overbelægninger på de medicinske afdelinger undgås. Det er således afgørende, at færdigbehandlede patienter hurtigt kommer tilbage til hverdagen. Der skal endvidere skabes bedre sammenhæng mellem sundhedsområdet og øvrige velfærdsområder, såsom social-, ældre- og beskæftigelsesområdet. Regeringen og KL er enige om, at der sammen med Danske Regioner igangsættes et udvalgsarbejde, som skal udarbejde en samlet plan for udbygning af det nære sundhedsvæsen.

Beskæftigelseslovgivning og planloven

Regeringen og KL vil i september 2015 drøfte konkrete forslag til markante regelforenklinger mv., der giver kommunerne de fornødne styrings- og prioriteringsmuligheder, herunder bl.a. liberalisering af planloven samt forenkling af beskæftigelseslovgivningen mv.

3. Befolknings- og elevprogose

Befolknings- og elevprognosen blev godkendt til brug for årets budgetlægning på ØU's møde den 19. marts 2015.

Indledning

Hovedforudsætninger

Befolkningsprognosen skaber et overblik over udviklingen i folketal og befolkningssammensætning. Prognosen danner grundlag for vurderingen af kapacitetsbehovet for blandt andet daginstitutioner, skoler, SFO og plejehjem.

Til brug for den fremtidige planlægning har Dragør Kommune udarbejdet en befolkningsprognose for perioden 2015-2030. Prognosen tager udgangspunkt i folke- og boligtal tilskrevet den forventede udvikling i kommunens boligmasse frem til ultimo 2029.

Den forventede udvikling i boligmassen er anslået af Dragør Kommune på baggrund af planlagte udbygninger og kendte muligheder for nybyggeri i kommunens boligområder herunder det kommende byggeri på Vierdiget-grunden. Det øvrige datagrundlag for Dragør Kommune er indhentet af Cowi. Prognosen er beregnet af Dragør Kommune i samarbejde med Cowi ved brug af prognosemodellen Demografix.

Elevtalsprognosen er beregnet ud fra 4 skoledistrikter. Jf. Kommunalbestyrelsens beslutning den 27. januar 2011 er skolestrukturen i Dragør med virkning fra 1. august 2011 ændret således, at Skolen ved Vierdiget og St. Magleby Skole er fusioneret til St. Magleby Skole Kirkevej og St. Magleby Skole Vierdiget samt at Dragør Skole og Nordstrandskolen fusioneres til Dragør Skole Nord og Dragør Skole Syd. Efter indføringen af digital indskrivning samt lukning af St. Magleby Skole Vierdiget har Dragør fået fastlagt 2 skoledistrikter med 2 skoler på 3 matrikler.

Grundet dataindsamlingen er baseret på de seneste 4 år, så vil fremskrivningen fortsat være udarbejdet på baggrund af fire skoledistrikter og skoler på fire matrikler. Dog vil der i tabelmaterialet findes tabeller med de fusionerede enheder.

Det er vigtigt at understrege, at en befolkningsprognose ikke er en nøjagtig forudsigtelse af fremtiden. I en prognose fremskrives kendte folketal ud fra en række forudsætninger og en forventet udvikling. En hovedforudsætning for prognosen er dermed, at de opstillede forudsætninger holder i hele prognoseperioden.

Prognosens usikkerhed stiger efterhånden som prognoseåret fjerner sig fra udgangsåret. I budgetlægningen og mange planlægningssituationer er det dog den nære 5-års tidshorisont, der har interesse.

Prognosens hovedresultat

Befolkningen i Dragør Kommune er i løbet af 2014 øget med 52 personer. Den 1. januar 2014 var der 13.976 indbyggere i Dragør Kommune mod 14.028 indbyggere den 1. januar 2015.

Sidste års prognose forventede en stigning i folketallet på 16 personer. Der er således en afvigelse på den faktiske stigning og den forventede stigning på 36 personer. Forklaringen på afvigelsen mellem prognosen fra 2014 og den faktiske udvikling er dels at der igen er sket en lille fortætning og at flyttebalancen er en smule bedre end forventet.

Tabel 1 viser den forventede befolkningsudvikling frem mod 2020.

Tabel 1: Forventet befolkningsudvikling 2015-19

Aldersgruppe	2015	2016	2017	2018	2019	2020
0-2 år	399	396	395	404	413	424
3-5 år	515	502	500	504	503	507
6-16 år	2.082	2.087	2.087	2.095	2.110	2.125
17-24 år	953	950	941	934	928	921
25-34 år	791	799	810	839	857	866
35-49 år	3.075	3.028	2.944	2.915	2.934	2.928
50-64 år	2.935	2.962	3.022	3.064	3.058	3.107
65-74 år	1.956	1.975	1.993	1.962	1.940	1.891
75-84 år	974	1.026	1.053	1.131	1.207	1.275
85+ år	348	354	367	380	389	406
Hovedtotal	14.028	14.079	14.112	14.228	14.339	14.451

*Hovedtotalerne er opgjort pr. 1. januar det pågældende år

Folketal 2014

Faktiske og forventede tal

Kommunens folketal steg i løbet af 2014 med 52 personer fra 13.976 1. januar 2014 til 14.028 1. januar 2015.

I tabel 2 opgøres det faktiske folketal pr. 1. januar 2015 og det forventede folketal fra befolkningsprognosen fra 2014.

Befolkningsprognosen fra 2013 forventede et folketal på 13.940 personer ultimo 2013, mens det faktiske folketal ultimo 2013 var 13.976 personer. Dette svarer til, at der er 36 flere indbyggere i kommunen pr. 1. januar 2014 end det blev forventet i 2013-prognosen.

Tabel 2: Faktisk og forventede folketal 2013

	Faktisk ultimo 2014	Forventning i 2014 prognosen	Forskel på faktisk og forventet i 2014
Hovedtotal	14.028	13.992	36

Tabel 3: Faktisk og forventet befolkningsudvikling 2014

	Faktisk ultimo 2014	Forventet i 2014 prognosen
Befolkningsudvikling		
Antal fødte	109	109
Antal døde	154	142
Fødselsoverskud	-45	-33
Netttilflytning:		
Til bestående boligmasse	86	24
Til nye boliger	10	25
Netttilflytning i alt	96	49
Korrektioner ¹	1	0
Vækst	52	16

Som det fremgår af tabel 3, blev der født 109 børn i Dragør i 2014 som passede præcis med forventningen. Samme år døde der 154 mod forventet 142. Samlet set betyder det, at det faktiske fødselsoverskud var -45 mod forventet -33.

Netttilflytningen er imidlertid den primære forklaring på, at folketallet i Dragør pr. 1. januar 2015 er 36 personer højere end forudsat i befolkningsprognosen for 2014.

Der er en højere netttilflytning til bestående boliger, mens tilflytningen til nye boliger er lavere end ventet. Det betyder samlet set, at der er sket en fortætning i kommunens boliger.

Befolkningsudvikling 2009-2029

I dette kapitel gennemgås befolkningsudviklingen i Dragør på baggrund af de faktiske tal fra ultimo 2010- 2014 samt prognosens tal frem til ultimo 2029.

Udviklingen i væsentlige befolkningsparametre

Udviklingen i folketallet er et resultat af antal fødte, antal døde, antallet af flytninger samt uddynding. Udviklingen i disse parametre gennemgås i det følgende.

Tabel 4a: Befolkningsparametre 2010-2014, faktiske tal

Befolkningsudvikling.	2010	2011	2012	2013	2014
Antal fødte	116	115	116	105	109
Antal døde	125	151	127	139	154
Fødselsoverskud	-9	-36	-11	-34	-45
Netttilflytning bestående boligmasse	120	-61	228	70	86
Netttilflytning nye boliger	42	73	19	17	10
Netttilflytning i alt	162	12	247	87	96
Uddynding/fortætning	111	-97	217	36	41
Korrektioner	6	-3	-9	3	1
Vækst	159	-27	227	56	52

Fødselsoverskud

¹ Korrektioner skyldes afrundinger samt for historisk data forsinkede efterregistreringer i CPR-registret.

Som det fremgår af tabel 4a, har de seneste fem år været præget af negative fødselsoverskud, idet der hvert år dør flere personer end der bliver født.

Netttilflytning

Den generelle tendens på landsplan er, at der sker en udtynding i boligmassen. Dragør har de seneste 5 år oplevet en generel fortætning i 2010, 2012, 2013 og 2014, hvor tallene for 2014 igen viste en lille fortætning i den bestående boligmasse i 2009 2010, 2012 og 2013. En forklaring kan være, at der har været en periode med udtynding frem mod 2007. Opbremsningen i boligmarkedet kan have gjort at mange huse stod tomme i 2007 og 2008. Fortætningen i 2010, 2012, 2013 og 2014 kan skyldes at disse huse bebos igen eller at de boliger, hvor husstanden har været lille er blevet overtaget af større familier.

I årene 2010 til 2014 har været begrænset opførelse af nye boliger i modsætning til tidligere år, hvor man bl.a. i årene 2008-2009 oplevede betydelig tilflytning til nyopførte boliger i kommunen.

Udviklingen i befolkningsparametre danner grundlag for beregning af den forventede udvikling i befolkningsparametre for de kommende 15 år, som er vist i tabel 4b.

Tabel 4b: Befolkningsparametre 2015-2030, prognose

Befolknings-udvikling	2015	2016	2017	2018	2019	2020	2021	2022	2023	2024	2025	2026	2027	2028	2029	2030
Antal fødte	109	111	112	114	118	122	122	121	120	120	119	119	119	119	119	119
Antal døde	154	143	146	149	151	154	156	158	161	163	165	167	169	171	173	174
Fødselsunderskud	-45	-32	-35	-35	-33	-32	-35	-37	-40	-43	-45	-48	-50	-52	-54	-55
Netto-tilflytning bestående boligmasse	86	37	43	39	42	43	53	55	56	59	61	64	67	70	72	73
Netto-tilflytning nye boliger	10	47	24	112	103	101	9	9	9	11	6	6	3	6	3	6
Netto-tilflytning i alt	96	84	67	151	145	144	62	64	65	70	67	69	71	76	75	79
Udtynding/fortætning	41	4	9	3	8	11	18	18	16	15	16	16	17	18	18	18
Korrektioner	1	0	0	0	0	0	0	0	0	0	0	0	0	0	0	0
Vækst	52	51	33	38	33	33	25	25	23	26	21	21	20	24	22	24

*Resultaterne er opgjort pr. 1. januar det pågældende år

Fødselsoverskud

I prognoseårene forventes forventes en lille stigning i antal fødte frem imod 2019, hvorefter det stabiliseres. Prognosen er beregnet på fødemønsteret de sidste fire år, altså fra 2011-2014 idet dette mønster vurderes at være tidssvarende også i fremtiden. Oveni i denne vægtning i fremskrivningen er det blevet anbefalet af COWI, at justere fødselsniveauet i Dragør således, at der maksimalt forventes at være 2,2 fødsler i perioden 2019-2030 for kvinder i den fertile alder (15 – 49 år). Det vil sige, at man lader fertilitetsniveauet følge fremskrivningen indtil år 2019, hvorefter man lægger et loft på.

Årsagen til dette skyldes, at fremskrivningen bygger på den såkaldte DREAM-model, der i sin fremskrivning opererer med landsgennemsnit for fertilitetsniveauet. Denne model har en forventning om en større fødselsfrekvens i fremtiden som compensation for det lavere

landsgennemsnit i øjeblikket. Denne kompensation og udvikling ses ikke at passe Dragør, hvorfor denne yderligere justering netop er anbefalet.

Antal døde forventes at stige pga. af et stigende antal ældre. Det kan bemærkes, at stigningen sker, selv om der i prognosefremskrivningen forudsættes, at den gennemsnitlige levealder øges de kommende år.

Nettotilflytning

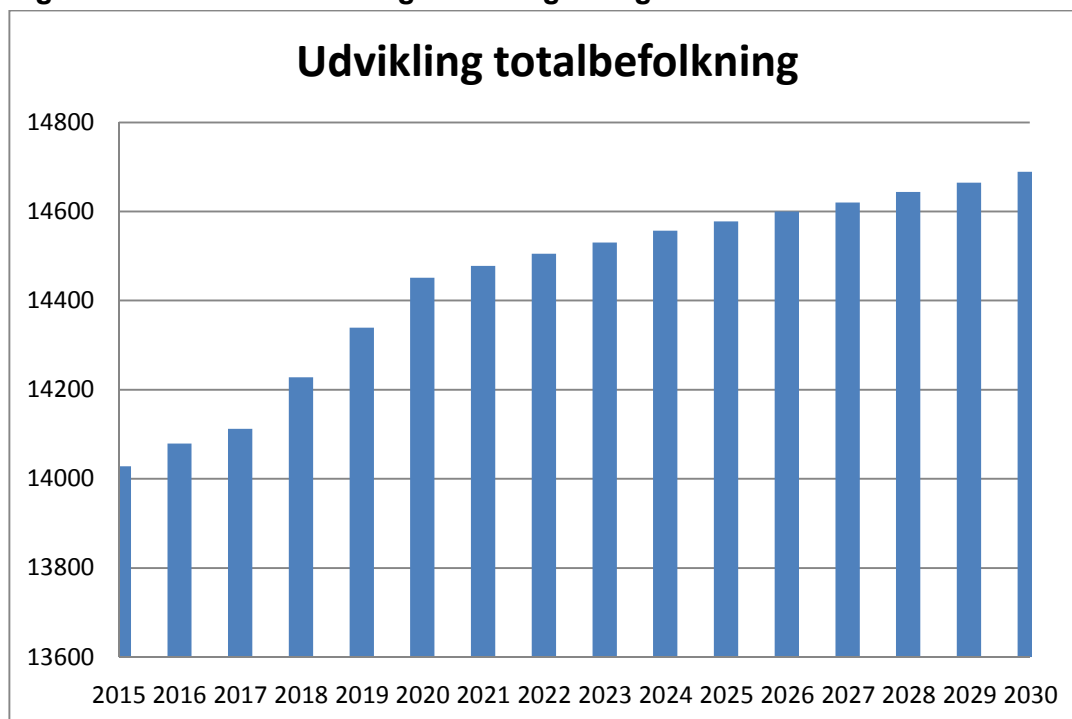
Nettotilflytningen vil være stor i årene omkring byggeriet på Vierdiget-grunden i takt med at boligerne står indflytningsklar, herefter vil tilflytningen stabiliseres i den resterende prognoseperiode.

Nettotilflytning til nye boliger forventes høj i første prognoseår, derefter stabilt fra 2021, hvorefter der sker et fald i forventningen til tilflytning til nye boliger. Dette hænger primært sammen med det kommende boligbyggeri på Vierdiget-grunden. Derudover er der taget højde for forventningen af opførelsen af 16 nye parcelhuse i 2015, 8 nye parcelhuse i 2016 og 10 nye parcelhuse i 2017. Der er i alt forventet opførelse af 69 nye parcelhuse frem mod 2030. Disse planlagte nybygninger ligger fortrinsvis i bydelene St. Magleby Landsby og Søvang.

Samlet set forventes en lille fortætning i den bestående boligmasse i prognoseårene. Det betyder, at der kommer til at bo flere personer pr. husstand.

På baggrund af ovenstående befolkningsudvikling er Dragør Kommunes samlede befolkning fremskrevet som vist i figur 1 nedenfor.

Figur 1: Forventet befolkningsudvikling i Dragør 2015-2030



Som det fremgår af figur 1, forventes befolkningen at stige i prognoseperioden. Befolkningen pr. 1. januar 2015 er 14.028. Befolkningsudviklingen stiger i hele prognoseperioden, således at der frem mod 2030 forventes en befolkning på 14.689 personer.

Befolkning fordelt på alderskategorier, hele kommunen

Alders-gruppe	2015	2016	2017	2018	2019	2020	2021	2022	2023	2024	2025	2026	2027	2028	2029	2030
0-2 år	399	396	395	404	413	424	425	424	421	419	417	416	416	416	417	417
3-5 år	515	502	500	504	503	507	511	513	516	517	516	513	512	511	511	511
6-16 år	2.082	2.087	2.087	2.095	2.110	2.125	2.116	2.123	2.107	2.104	2.094	2.084	2.072	2.072	2.074	2.072
17-24 år	953	950	941	934	928	921	923	913	925	928	939	949	958	953	945	941
25-34 år	791	799	810	839	857	866	864	852	839	832	825	824	824	826	828	831
35-49 år	3.075	3.028	2.944	2.915	2.934	2.928	2.921	2.909	2.892	2.898	2.886	2.875	2.870	2.851	2.847	2.844
50-64 år	2.935	2.962	3.022	3.064	3.058	3.107	3.091	3.096	3.123	3.131	3.144	3.139	3.125	3.148	3.123	3.114
65-74 år	1.956	1.975	1.993	1.962	1.940	1.891	1.876	1.837	1.781	1.760	1.746	1.748	1.764	1.761	1.788	1.820
75-84 år	974	1.026	1.053	1.131	1.207	1.275	1.330	1.393	1.455	1.462	1.496	1.513	1.527	1.509	1.496	1.463
85+ år	348	354	367	380	389	406	423	447	469	506	514	539	552	597	636	675
Total	14.028	14.079	14.112	14.228	14.339	14.451	14.478	14.505	14.530	14.557	14.578	14.600	14.620	14.644	14.665	14.689

Forskydning mellem aldersgrupper

I det følgende opgøres de faktiske og forventede folketal fordelt på aldersgrupper. For at kunne sammenligne den forholdsvise udvikling på tværs af aldersgrupperne, er tallene i tabellerne nedenfor gengivet som indekstal med 2015 som basisår.

Table 5a: Befolkningsudvikling fordelt på aldersgrupper 2010-2015, indekstal

Alders-gruppe	2010	2011	2012	2013	2014	2015 (Basisår)
0-2 år	105	108	101	99	97	100
3-5 år	97	102	101	106	102	100
6-16 år	99	98	98	99	99	100
17-24 år	88	93	99	104	105	100
25-34 år	104	104	96	96	99	100
35-49 år	101	101	100	101	99	100
50-64 år	105	103	101	99	100	100
65-74 år	86	90	93	98	98	100
75-84 år	82	87	91	95	100	100
85+ år	76	77	82	86	95	100
Hoved-total	97	98	98	99	100	100

Tabel 5b: Befolkningsudvikling fordelt på aldersgrupper 2015-2030, indekstal

Alders- gruppe	2016	2017	2018	2019	2020	2021	2022	2023	2024	2025	2026	2027	2028	2029	2030
0-2 år	99	99	101	104	106	106	106	105	105	105	104	104	104	104	105
3-5 år	98	97	98	98	98	99	100	100	100	100	100	99	99	99	99
6-16 år	100	100	101	101	102	102	102	101	101	101	100	100	100	100	100
17-24 år	100	99	98	97	97	97	96	97	97	98	100	100	100	99	99
25-34 år	101	102	106	108	110	109	108	106	105	104	104	104	104	105	105
35-49 år	98	96	95	95	95	95	95	94	94	94	94	93	93	93	92
50-64 år	101	103	104	104	106	105	105	106	107	107	107	106	107	106	106
65-74 år	101	102	100	99	97	96	94	91	90	89	89	90	90	91	93
75-84 år	105	108	116	124	131	137	143	149	150	154	155	157	155	154	150
85+ år	102	105	109	112	117	122	128	135	145	148	155	159	172	183	194
Total	100	101	101	102	103	103	103	104	104	104	104	104	104	105	105

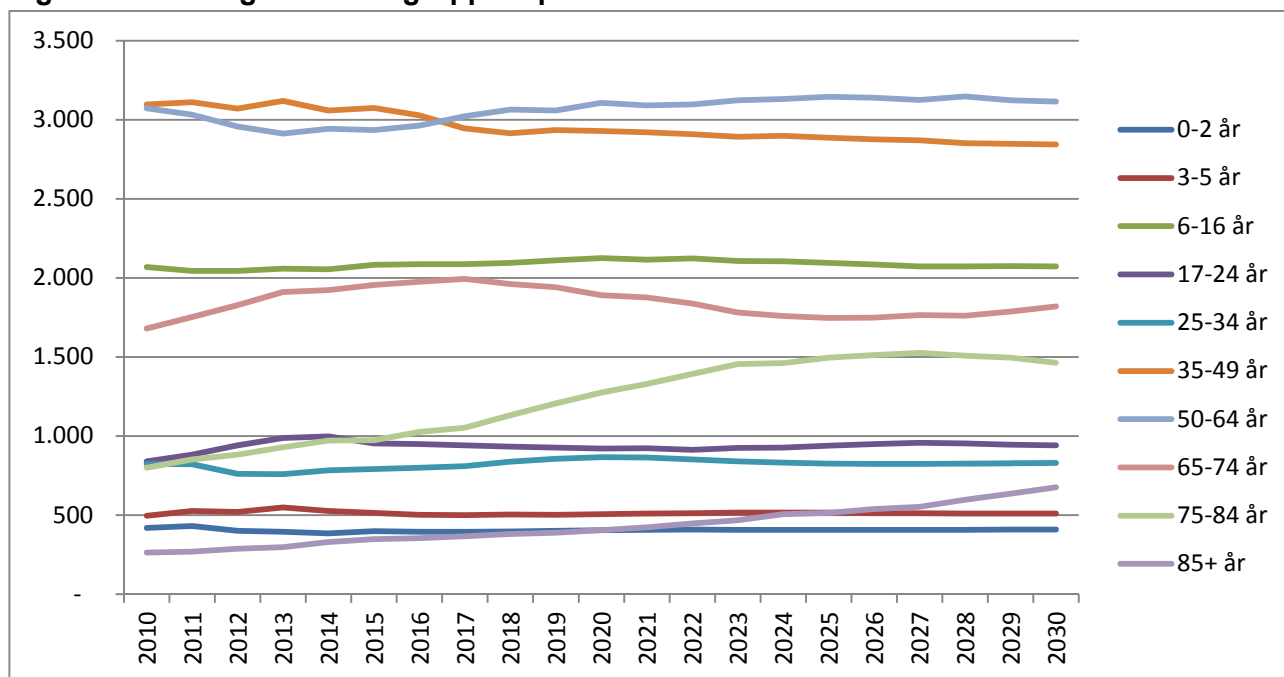
I prognoseårene ligger alderskategorierne 50-64, 75-84 samt 80+ alle over indeks 100. Det betyder, at der sker en forskydning af befolkningssammensætningen mod, at kommunen får flere ældre borgere.

Alderskategorien 25-34 år ligger ligeledes over indeks 100, hvilket betyder, at der også forventes flere borgere i den alderskategori.

Omvendt ligger alderskategorierne 3-5 år, 17-24 år samt 35-49 år under indeks 100, hvilket betyder, at der forventes færre borgere i denne alderskategori.

Den beskrevne forskydning i kommunens aldersgrupper er illustreret nedenfor i figur 2

Figur 2: Udviklingen i aldersgrupper i periode 2010-2030



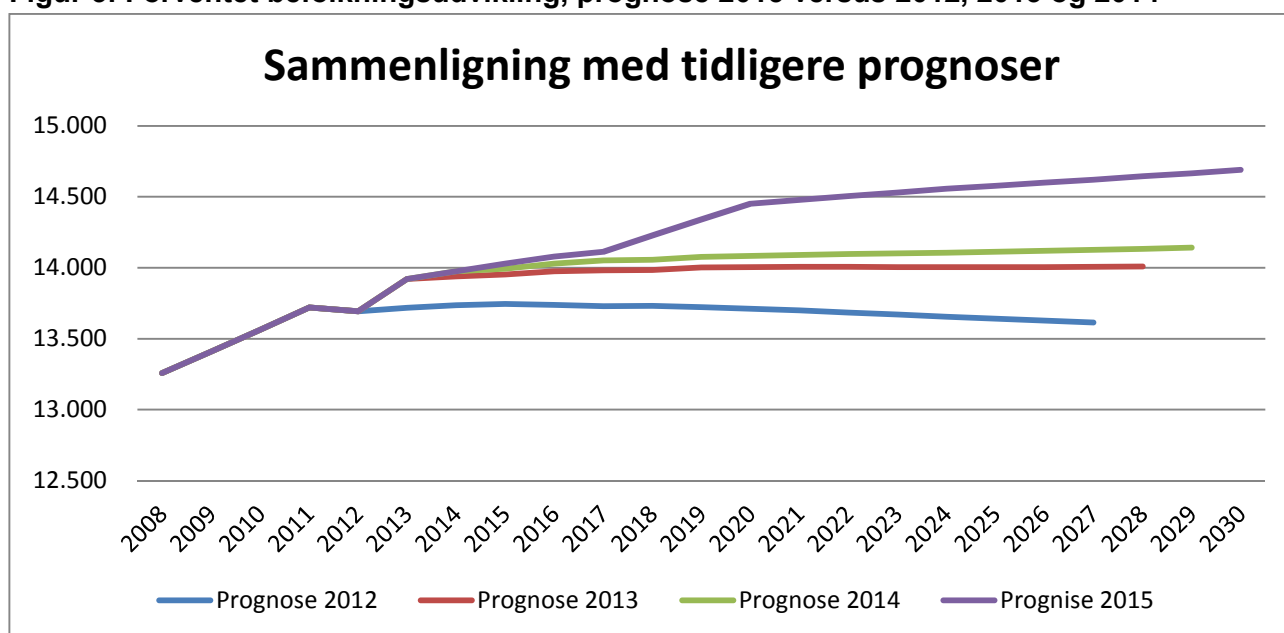
Prognose 2015 sammenlignet med prognose 2012, 2013 og 2014

Der sker årligt en justering af den forventede befolkningsudvikling, dels fordi det seneste års udvikling indarbejdes i prognosen, og dels fordi boligprognosen justeres hvert år på baggrund af de kendte projektplaner.

Samlet set betyder justeringerne til dette års befolkningsprognose, at udviklingen i det forventede folketal ligger højere end i prognoserne for 2012, 2013 og 2014.

Forskellen mellem prognoserne er afbilledet i figur 3 nedenfor.

Figur 3: Forventet befolkningsudvikling, prognose 2015 versus 2012, 2013 og 2014



2015-prognosen har i lighed med 2014-prognosen kun vægtet fødemønsteret for de seneste 4 historiske år, idet dette skønnes at give det mest retvisende billede af et fremtidigt fødemønster. Ligeledes er parametrene dødsfald og flytninger for både 2014-prognosen og 2015-prognosen beregnet på baggrund af data tilbage fra 2004.

Den primære årsag til at 2015 prognosen adskiller sig fra 2014 prognosen er et lidt højere befolkningstal ultimo 2014 end ventet i 2014-prognosen, samt at der forventes opført flere nye boliger i 2015-prognosen end det var forudsat i 2014-prognosen især byggeriet på Vierdiget-grunden har indflydelse på det højere forventede befolkningstal frem mod 2030.

Elevtalsprognose

På baggrund af børnetallene i befolkningsprognosen for 2015-2030 er der udarbejdet en særskilt elevtalsprognose til brug for skolernes planlægning. Børnetallene er kombineret med data udtrukket fra Dragør Kommunes elevadministrationssystem, der indeholder oplysninger om alle skolebørn, som bor i Dragør Kommune, samt de elever, der går i skole i Dragør Kommune, men er bosat udenfor kommunen.

Jf. Kommunalbestyrelsens beslutning den 27. januar 2011 er skolestrukturen i Dragør med virkning fra 1. august 2011 ændret således, at der er to skoler i Dragør Kommune. Skolerne er St. Magleby Skole, der består af de tidligere St. Magleby Skole og Skolen ved Vierdiget, og Dragør Skole, der består af de tidligere Dragør Skole og Nordstrandskolen. Efter indføringen af digital indskrivning i efteråret 2014 samt lukning af St. Magleby Skole Vierdigets matrikel pr. 1. august 2015 har Dragør to skoledistrikter med to skoler på tre matrikler. Elever svarende til 10 ekstra klasser flyttes til Kirkevej og de øvrige elever flyttes til Dragør Skole Nord, jf. Kommunalbestyrelsens beslutning den 26. april 2012.

Faktisk og forventede elevtal, skoleåret 2014/2015

Den 31. december 2014 var der 2.043 skoleelever i Dragør Kommune, hvilket var 40 elever flere end forventet i sidste års prognose. Af disse gik 1.873 i kommunens skoler, mens 170 benyttede andet tilbud jf. nedenstående tabel 6.

I tabel 6 nedenfor opgøres det faktiske elevtal versus sidste års prognose fordelt på skoler.

Tabel 6: Faktisk og forventede elevtal 31.12.2014, Dragør

	Faktisk 14/15	Forventet i 2014 prognosen	Forskel faktisk og forventet
Dragør Skole Nord/Syd			
Dragør Skole Syd	470	458	+12
Dragør Skole Nord	628	538	+90
St. Magleby skole (Tidl. Vierdiget/Kirkevej)	775	850	-75
Andre skoler	100	90	+10
Folkeskoler i andre kommuner	70	67	+3
Total	2043	2003	+40

Som det fremgår af tabel 6 har St. Magleby Skole Kirkevej 75 elever mindre end forventet i sidste års prognose.

Forklaringen er som nævnt den kommende lukning af St. Magleby Skoles matrikel ved Vierdiget samt at St. Magleby Skole ved Kirkevej ombygges, hvilket har gjort, at St. Magleby Skole har flyttet klasser til primært Dragør Skole.

Søgemønstre i 2011, 2012, 2013 og 2014

Data udtrukket fra elevadministrationssystem for elever pr. skole pr. 31.12.2011, 31.12.2012, 31.12.2013 samt 31.12.2014 anvendes i prognosen som grundlag for de historiske søgemønstrene i Dragør. Disse udtræk er bearbejdet af COWI i samarbejde med Dragør Kommune. De historiske søgemønstre viser:

- Hvor stor en andel af kommunens henholdsvis 5 og 6 årige, der er startet i skole
- Hvilken skole eleverne bosiddende i de forskellige skoledistrikter er startet på
- Hvor mange elever bosat udenfor kommunen, der går på de enkelte skoler, og
- Hvilken omfordeling af elever, der sker mellem skolerne ved oprykning fra klassestrin til klassestrin.

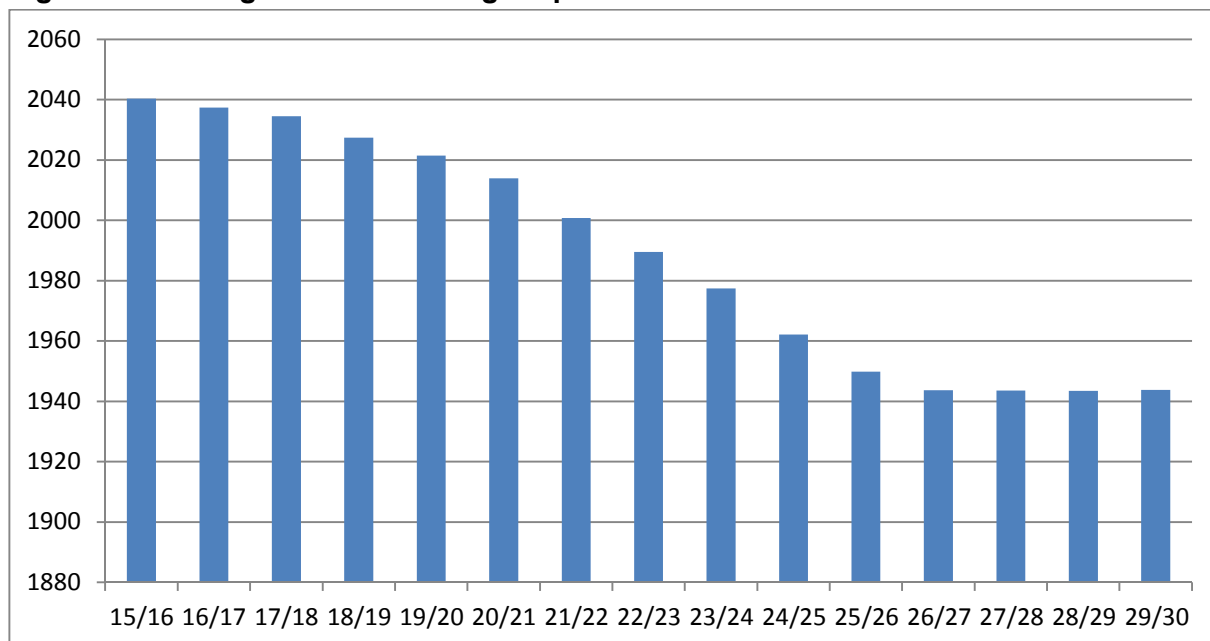
Der regnes selvstændige søgemønstre for skoledistrikterne, dvs. de skolesøgende børn fordeles i prognoseperioden på de skoler, som børn i deres eget skoledistrikt historisk set søger. Endvidere er det på baggrund af erfaringer fra tidligere år estimeret, hvor mange elever fra andre kommuner, som vil søge skole i Dragør Kommune. I efteråret 2014 i forbindelse med indføringen af digital skoleindskrivning blev der fastlagt faste skoledistrikter igen. Man skal være opmærksom på, at der i skoleåret 13/14 var indført flydende skoledistrikter, hvilket betød at skoledistrikterne blev fastsat for ét skoleår af gangen efter klassesdannelserne for de kommende 0. klasser ligger fast.

Andelen af kommunens 5 - 6 årige, der er startet i skole, indgår også som forudsætning for elevprognosen. Cowi vurderer, at andelen af børn der er startet i skole som 6 årige svarer til landsgennemsnittet.

Udvikling i elevtal

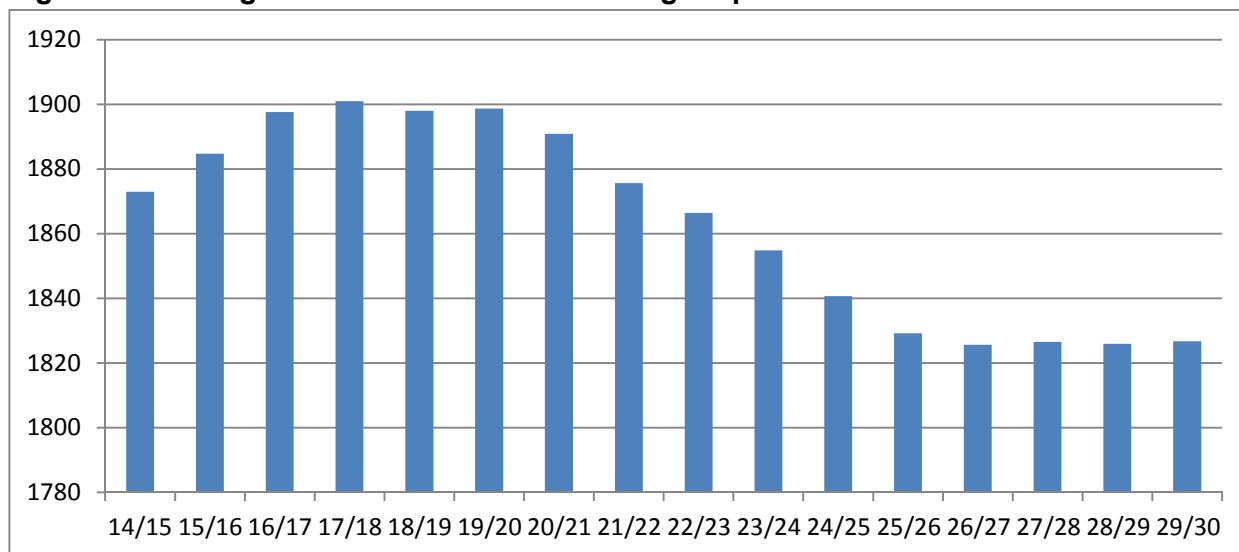
Elevtalsprognosen venter et fald i antallet af elever fra 2.040 elever i skoleåret 2015/16 til 1.1944 elever i skoleåret 2029/30. De kommende fem år ventes udviklingen i elever imidlertid relativt stabil. Udviklingen i elevtal for kommunen samlet set er illustreret af nedenstående figur.

Figur 4: Udviklingen i elevtal i Dragør i perioden 2015/16 – 2029/30



Hvis man ser isoleret på den forventede udvikling i elevtal på kommunens folkeskoler, (dvs. efterskoler, privatskoler og folkeskoler i andre kommuner er sorteret fra) ventes der imidlertid en stigning i elevtal frem mod skoleåret 17/18, hvorefter der ventes et fald frem mod prognosens slutår.

Figur 5: Udviklingen i elevtal. Folkeskoler i Dragør i perioden 2015/16 – 2028/29



Fordelingen af elever på kommunens skoler fremgår af nedenstående tabeller. Af tabel 7a fremgår skolernes elevtal. Tilsvarende tabel med elevtal for de enkelte skoler opdelt på klassetrin findes bagerst i prognoses tabelsamling. Af tabel 7b fremgår udviklingen i elevtal omregnet til indekstal med skoleåret 2014/2015 som basisår.

Tabel 7a: Udviklingen i elevtal på kommunens fysiske skoler

Skoleår	14/15	15/16	16/17	17/18	18/19	19/20	20/21	21/22	22/23	23/24	24/25	25/26	26/27	27/28	28/29	29/30
Dragør Skole Nord/Syd	1098	1114	1127	1132	1127	1114	1099	1096	1094	1085	1070	1064	1063	1063	1065	1067
St. Magleby Skole (Kirkevej)	775	771	771	769	771	785	792	780	773	770	771	765	763	763	761	760
Andre skoler	100	94	87	86	85	83	84	86	84	85	85	84	82	82	82	82
Folkeskoler andre kommuner	70	62	53	48	44	40	39	39	39	37	36	36	36	35	36	35
Dragør i alt	2043	2040	2037	2034	2027	2021	2014	2001	1990	1977	1962	1950	1944	1944	1943	1944

Tabel 7b: Udviklingen i elevtal på kommunens fusionerede skoler omregnet til indekstal

Skoleår	14/15	15/16	16/17	17/18	18/19	19/20	20/21	21/22	22/23	23/24	24/25	25/26	26/27	27/28	28/29	29/30
Dragør Skole Nord/Syd	100	101	103	103	103	101	100	100	100	99	97	97	97	97	97	97
St. Magleby Skole (Kirkevej)	100	99	99	99	99	101	102	101	100	99	99	99	98	98	98	98
Andre skoler	100	94	87	86	85	83	84	86	84	85	85	84	82	82	82	82
Folkeskoler andre kommuner	100	89	76	69	63	57	56	56	56	53	51	51	51	50	51	50
Dragør i alt	100	100	100	100	99	99	99	98	97	97	96	95	95	95	95	95

Som det fremgår af ovenstående tabeller forventes en svagt stigende udvikling i elevtallet for Dragør Skole Nord/Syd frem mod 2020-21, hvorefter elevtallet forventes at falde. For St. Magleby Skole ses en stigning i elevtallet fra 2019/20 til 2021/22, hvorefter elevtallet også forventes at falde. Nedgangen i elevtal for andre skoler og skoler i andre kommuner sker dog hurtigere og er mere udpræget end skoler i Dragør Kommune.

Omregnet til indekstal forventes en nedgang i det samlede elevtal fra indeks 100 i 2014/15 til indeks 93 i skoleår 2029/2030.

På Dragør Skole (Nord/Syd) forventes elevtallet at falde fra 1098 elever i 2014/15 til 1067 elever i 2029/30. Omregnet til indekstal svarer det til en nedgang fra indeks 100 til indeks 97.

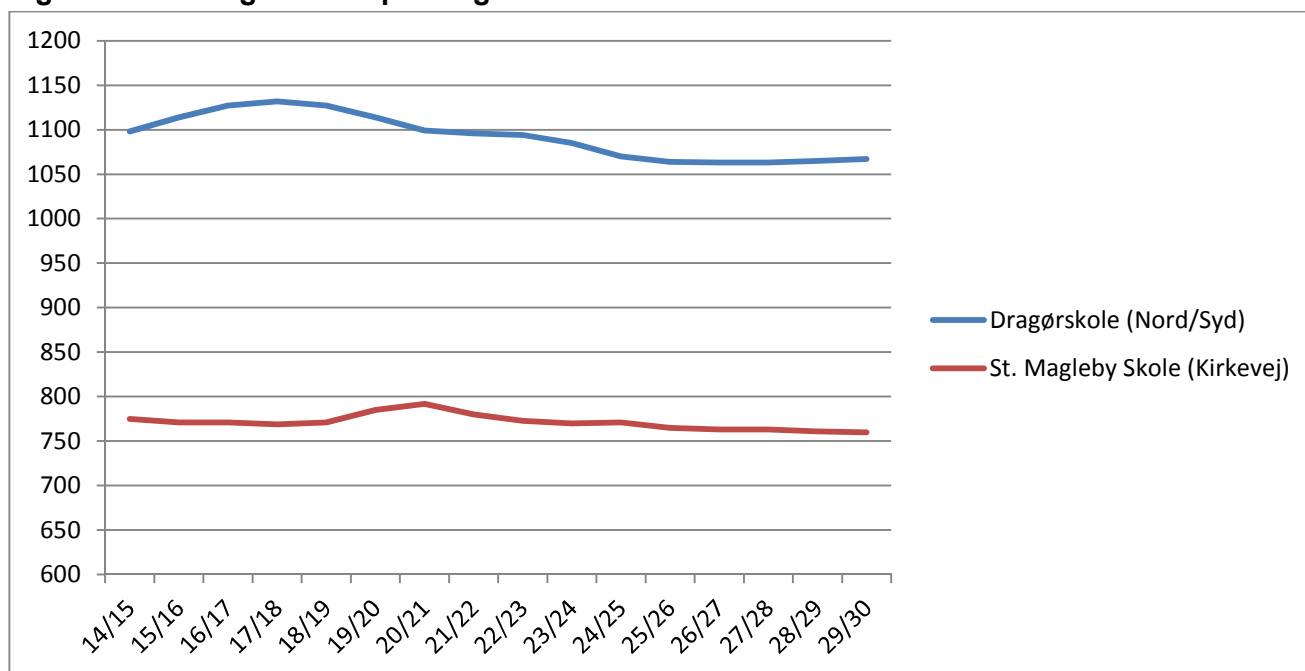
På Store Magleby Skole (Kirkevej) forventes elevtallet at falde fra 775 i 2014/15 til 760 i 2029/30. Omregnet til indekstal svarer det til en nedgang fra indeks 100 til indeks 98.

Folkeskoler i andre kommuner inkluderer blandt andet Dragørs specialklasse elever, der går i specialklasser i Tårnby Kommune. Antallet af elever i andre kommuners folkeskoler forventes at falde fra 70 i 2014/15 til 35 i 2029/30. Omregnet til indekstal svarer det til en nedgang fra indeks 100 til indeks 50.

Udover folkeskoler i andre kommuner kan børn i Dragør være tilmeldt andre skoler. Det kan blandt andet være privatskoler men også forskellige typer af specialskoler eller efterskoler. Antallet af elever i øvrige skoler forventes at falde fra 100 i 2014/15 til 82 i 2029/30. Omregnet til indekstal svarer det til en nedgang fra indeks 100 til indeks 82.

I figuren nedenfor er udviklingen i elevtal vist for Dragørs folkeskoler.

Figur 6: Udvikling i elevtal på Dragørs folkeskoler



Usikkerhed i elevtalsprognosen

Søgemønstrene, som anvendes til fordeling af eleverne i prognoseårene, er dannet ud fra de seneste fire skoleårs søgemønstre med mindre justeringer som beskrevet ovenfor. Har der været ekstreme/unormale søgemønstre i disse år, vil det således slå igennem i alle prognoseårene.

Befolkningsprognosen giver et bud på, hvor mange børn i forskellige aldre, der vil bo i de enkelte distrikter på baggrund af en række forudsætninger - herunder det planlagte boligprogram. Prognosen regner med gennemsnitlige udviklingstal, men kan ikke tage højde for årlige udsving i flytninger, som altid og helt naturligt forekommer - et år kan der tilfældigvis være stor tilflytning af børn i en vis alder, mens der næste år måske er stor fraflytning. Det estimerede børnetal i prognosen vil således være forbundet med en vis usikkerhed. Da elevtallene er afledt af børnetallene, kan elevtallene ikke være mere nøjagtige end de beregnede børnetal.

Alle prognosetal forudsætter, at skolerne er opdelt på 3 fysiske matrikler, og at skolebørnene fra de dertilhørende skoledistrikter bliver ved med at søge de samme skoler som de senest tre år selvom vi fra skoleåret 2015/16 er gået fra fire til to skoledistrikter. Ligeledes er der fra skoleåret 2015/16 genindført faste skoledistrikter mellem de 2 skoler. Denne genindførsel kan have indflydelse på søgemønstrene, men ændringen i skoledistrikter har dog ikke betydning for det samlede billede af elevudviklingen.

Bemærkning i forbindelse med byggeriet på Vierdiget-grunden

Konsekvenserne for elevtallene som følge af det kommende boligbyggeri på Vierdiget-grunden er ikke med i beregningerne for ovenstående elevprognose. Det må i den forbindelse bemærkes, at det stigende børnetal, som forventes i befolkningsprognosen vil have konsekvenser for elevtallet, som alt andet lige vil stige. Det skyldes, at den forventede tilflytningsprofil, som er anvendt til fremskrivning til det kommende rækkehusbebyggelse på Vierdiget-grunden ses primært at bestå af børnefamilier og familier i den erhvervsdygtige alder.

4. Væksten i serviceudgifter

Regeringen har i den økonomiske politik hvert år mål for, hvor meget det offentlige forbrug må stige. Det offentlige forbrug er summen af kommunernes, statens og regionernes forbrug. I økonomiaftalerne mellem Regeringen og KL samt Regeringen og Danske Regioner indgår det, hvor meget serviceudgifterne er opgjort til, og hvor meget det er forudsat, at de må stige.

Udgangspunktet for økonomiaftalen 2016 er budget 2015, således at kommunerne under et kan videreføre det udgiftsniveau, der ligger i indeværende års budget.

En andel af bloktilskuddet på i alt 3 mia. kr. er betinget af, at kommunerne efter finansministerens vurdering har budgetteret i overensstemmelse med de aftalte udgiftsrammer vedrørende serviceudgifterne.

Serviceudgifterne defineres som de samlede nettodriftsudgifter (dranst 1 og 2) på hovedkonto 0-6 fratrukket

- Nettodriftsudgifterne på de brugerfinansierede områder
- Nettodriftsudgifter til aktivitetsbestemt medfinansiering
- Nettodriftsudgifter til ældreboliger
- Indtægterne fra den centrale refusionsordning for særligt dyre enkelsager
- Nettodriftsudgifterne til overførsler
- Nettodriftsudgifterne til forsikrede ledige

Kommunernes serviceudgifter i 2016 udgør i alt 237,4 mia. kr.

Dragørs serviceramme

Kommunernes samlede serviceudgiftsramme for 2016 tager udgangspunkt i den aftalte serviceramme for 2015. Hertil kommer en række tekniske korrektioner samt korrektioner, som følger af de politiske forhandlinger i forbindelse med aftalen om kommunernes økonomi 2016.

I tabellen nedenfor opgøres serviceudgifterne for Dragør Kommune efter den metode, KL anbefaler i budgetvejledningen. Derved beregnes det, hvor stor en andel af serviceudgifterne Dragør har i forhold til økonomiaftalens samlede opgørelse på 237,4 mia. kr.

Serviceudgifter i 1.000 DKK	2015	2016
PI-fremskrivning fra 2014 til 2015 priser (2,0 %)	612.881	
Korrektion Udfasning af 60 års reglen	-245	
Korrektion Styrkelse af det nære sundhedsvæsen	736	
Korrektion befordring	-210	
Korrektion vedr. beredskab	-210	
Justering af servicerammen for skæv DUT m.v.	-297	
Korrektion af lov og cirkulærprogram	95	
Teknisk servicramme 2015	612.749	
Serviceudgifter B15		604.470
Fra budget 2015 til aftale 2015		420
Serviceudgifter A15 (15pl)		604.890
Ændret pris- og lønforudsætning i 2015		-4.152
Effektivisering af beredskab		-55
Korrigeret udgangspunkt (15pl)		600.682
PL fra 2015 til 2016 (1,6 pct.)		9.612
Justering af servicerammen		-1.206
Ældremilliard		2.210
Digitaliseringsprojekter		-20
Regulering vedr. samtaleterapi		24
DUT, skæv profil tidligere aktstykker		-214
DUT, aktstykke 2015		387
Serviceudgifter A16 (16pl) Servicramme		611.475

Kilde KL vejl. G.1.12 af 08-07-2015 og bilag til denne.

Dragørs servicramme

I det tekniske budget for 2016 for Dragør Kommune kan serviceudgifterne opgøres til 619,2 mio. kr.

5. Budgettering af udskrivningsgrundlag, tilskud og udligning

Skatteprocenter

I budgetforslaget for 2016–2019 er der ikke budgetteret med ændrede skatteprocenter i forhold til budget 2015, idet:

- Grundskyldspromillen er reduceret fra 2015 til 25,02 promille. Som konsekvens heraf reduceres dækningspromillen på offentlige ejendommers grundværdi da den altid skal udgøre halvdelen af grundskyldspromillen.
- Dækningsafgift forretningsejendomme nedsættes til 9,5 promille i 2016, 9,0 promille i 2017, herefter 0,5 promille pr. år

Skatteprocenterne for Dragør Kommune i 2016 fremgår af nedenstående tabel.

Tabel 1. Skatteprocenter i Dragør Kommune i 2016

	2016
Udskrivningsprocent for kommunal indkomstskat	24,8
Grundskyldspromille	25,02
Dækningsafgiftspromille på forretningsejendomme	9,5
Dækningsafgiftspromille på offentlige ejendommers grundværdi	12,51
Dækningsafgiftspromille på offentlige ejendommers forskelsværdi	8,75

Pulje til skattenedsættelser

Regeringen og KL er enige om, at nogle kommuner må sætte skatten op, indenfor en ramme på 150 mio. kr. For at skabe plads til disse skatteforhøjelser inden for et uændret beskatningsniveau for kommunerne under ét forudsættes det, at andre kommuner sætter skatten ned svarende til i alt 150 mio. kr.

Regeringen tilkendegiver, at hvis der for 2015 sker en skatteforhøjelse for kommunerne under ét, vil der i medfør af gældende lov ske en modgående regulering af bloktilskuddet svarende til overskridelsen

For 2015 etableres der en tilskudsordning til de kommuner, som for 2015 nedsætter skatten. Tilskuddet kan højst udgøre 75 pct. Af provenutabet i 2015, 50 pct. I 2016 og 2017 og 25 pct. i 2018. Tilskudsordningen finansieres af staten. Hvis der gennemføres skattenedsættelser på over 200 mio. kr., nedsættes tilskuddet.

Indkomstskat

Det statsgaranterede udskrivningsgrundlag for Dragør Kommune i 2015 tager udgangspunkt i udskrivningsgrundlaget for 2012, der herefter er fremskrevet til 2014-niveau med den fastsatte fremskrivningsprocent (garantiprocent) der er fastsat til 10,0%. Der anvendes samme fremskrivningsprocent for alle kommuner.

Kommunalbestyrelsen skal ved budgetvedtagelsen tage stilling til, om kommunen skal vælge statsgaranti eller selvbudgetteret skattegrundlag, tilskud og udligning, jf. nedenfor.

Tidligere års valg imellem statsgaranti og selvbudgettering.

Dragør kommune har i de seneste år skullet vælge imellem statsgaranti og selvbudgettering.

Valget for de seneste år har set således ud:

Valg af statsgaranti/selvbudgettering Dragør	2012	2013	2014	2015	2016
Statsgaranti	x	x	x	x	?
Selvbudgettering					?

Den faktiske udvikling har vist, at Dragør Kommune i de seneste år har haft en svagere udvikling end den garantiprocent der lå til grund for statsgarantien. Samtidig er kommunen ramt på tilskuds- og udligningssiden af denne udvikling.

Teknisk budget 2016-2019 – indarbejdede poster vedrørende personskatter, generelle tilskud og udligning.

Dragør Kommune er ligesom alle landets kommuner omfattet af landsudligningen. Dertil kommer udligningsordningen for kommunerne i Hovedstadsområdet. Derudover er der særlige udlignings- og tilskudsordninger samt den mellemkommunale udligning af selskabsskat. De indarbejdede beløb fremgår af fane 3 sektoropdelt budget, sektor 11.

Herudover er der en lang række øvrige poster indarbejdet på konto 8, heriblandt overførselsindkomster med 100 % finansiering, kirkeskatteudligning, lånoptagelse samt renter og afdrag på lån mv.

Personskatteområdet - muligheder for merprovenue

I budgetforslaget for 2016-2019 er der budgetteret med uændrede skatteprocent i forhold til budget 2015. Skatteprocenten for Dragør kommune i 2014, og i budgetforslaget, udgør 24,8 %.

For budgetåret 2016 gælder lov nr. 709 af 25. juni 2010 om nedsættelse af statstilskuddet til kommune ved forhøjelser af den kommunale skatteudskrivning.

Medfinansieringsgrænsen ligger på 24,86 %, hvis skatteprocenten kommer over denne grænse skal kommunen betale til medfinansieringen af det skrå skatteloft.

Regeringen har skabt en mulighed for kommunerne for at forhøje skatten inden for en ramme på 200 mio. kr. Kommunerne kan ansøge Sundheds- og Indenrigsministeriet om en andel af den ramme for skattestigninger

For at skabe plads til disse skatteforhøjelser inden for et uændret beskatningsniveau for kommunerne under ét forudsættes det, at andre kommuner sætter skatten tilsvarende ned. For 2016 etableres der en tilskudsordning til de kommuner, som for 2016 nedsætter skatten. Tilskuddet kan højst udgøre 75 % af provenutabet i 2016, 50 % i 2017 og 2018 og 25 % i 2019. Hvis der er ønsker om skattnedsættelser på over 112,5 mio. kr. i 2015, 75 mio. kr. i 2016 og 2017 og 37,5 mio. kr. i 2018. Tilskuddet beregnes med udgangspunkt i de nævnte procenter. Men hvis der gennemføres skattnedsættelser på mere end 200 mio. kr., nedsættes tilskudsprocenten for de kommuner, der har de absolut set største beregnede tilskud. Der skal ikke ansøges om tilskud skattnedsættelser – det fordeles på baggrund af de skattnedsættelser, der vedtages med budget 2016.

Regeringen tilkendegiver, at hvis der for 2016 sker en skatteforhøjelse for kommunerne under ét, vil der i medfør af gældende lov ske en modgående regulering af bloktilskuddet svarende til overskridelsen.

Ejendomsskatter

Forventet udvikling i grundlag og provenu af ejendomsskatter

For 2016 og frem er skønnet for udviklingen i reguleringsgrundlaget fremskrevet i overensstemmelse med KL's senest udmeldte skøn jf. budgetvejledningskrivelse G 1.1.

6. Lån, renter og afdrag

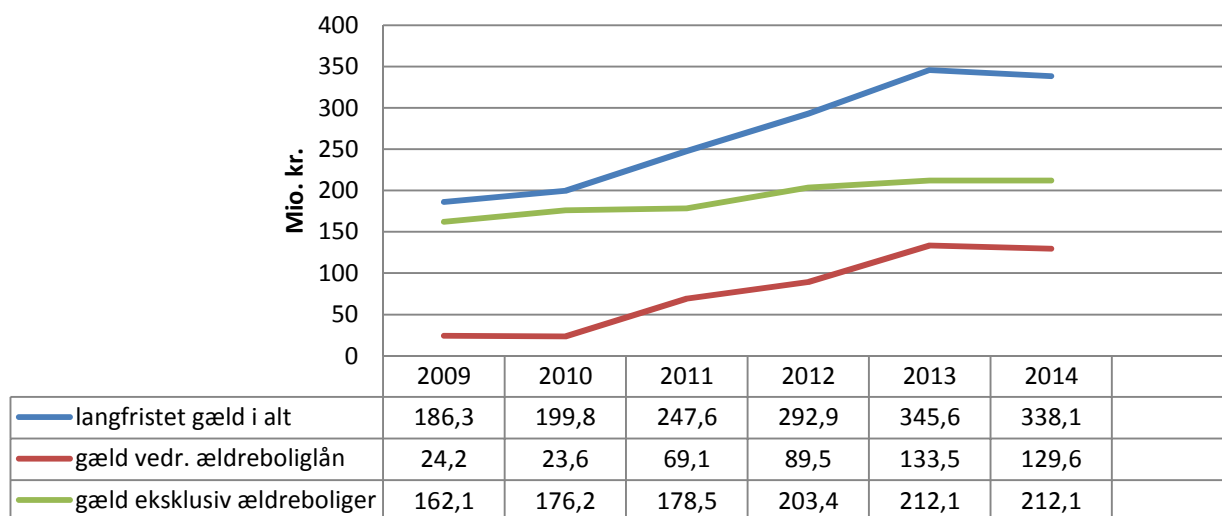
Langfristet gæld

Størrelsen af - og udviklingen af kommunens langfristede gæld er et væsentligt mål for at sikre en sund kommunal økonomi. Det er dog ikke i sig selv et mål at være gældfri. En kommune i udvikling kan have brug for at investere, og det kan være relevant at lånefinansiere visse anlægsinvesteringer ud fra en betragtning om, at fremtidige skatteydere skal bidrage til faciliteter, som fremtidige borgere også får glæde af. En stor nettogæld vil imidlertid begrænse kommunens handlefrihed som følge af årlige udgifter til renter og afdrag.

Som det fremgår af figuren nedenfor Dragørs langfristede gæld ved udgangen af 2008 179,5 mio. kr., mens den ved udgangen af 2014 var 338,1 mio. kr.

I årene efter har der været en lille stigning i kommunens langfristede gæld. I 2009 optog Dragør for første gang lån i indefrosne ejendomsskatter på 15,3 mio. kr. Nettotilvæksten i 2009 udgør dog kun 6,8 mio. kr. Den øvrige langfristede gæld blev således nedbragt med 8,5 mio. kr. i 2009.

Dragør Kommunes langfristet gæld



I 2012 har kommunen optaget lån til ældreboligbyggeriet på Enggården.

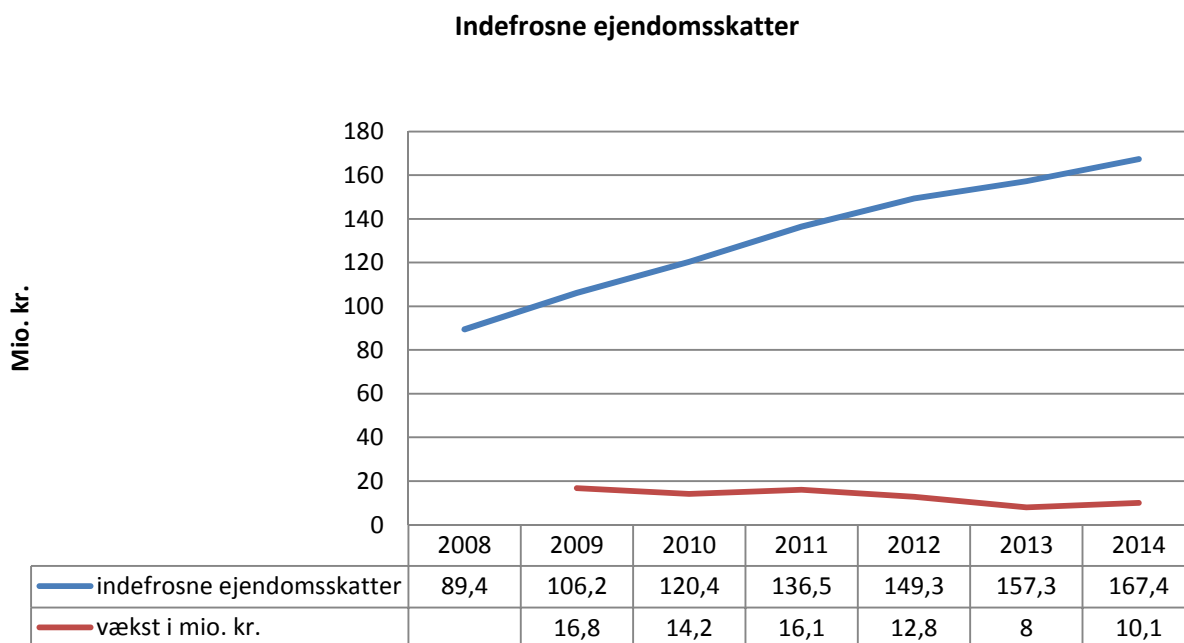
Der er i budgetforslaget 2016 budgetlagt med 17,0 mio. kr. til afdrag på langfristet gæld. Gælden afdrages løbende, nogle lån kvartalvis andre halvårligt. Derudover er der budgetlagt med 1,2 mio. kr. til renteudgifter.

I 2014 har Dragør optaget nye lån for 10,8 mio. kr. primært til dækning af lån til indefrosne ejendomsskatter.

Lån i indefrosne ejendomsskatter

Kommunen har mulighed for automatisk låneadgang til finansiering af netto likviditetstab ved indefrysning af ejendomsskatter.

Som det fremgår af nedenstående figur og tabel har Dragør Kommune ultimo 2014 167,4 mio. kr. til gode hos borgere, der har indefrosset deres ejendomsskatter.



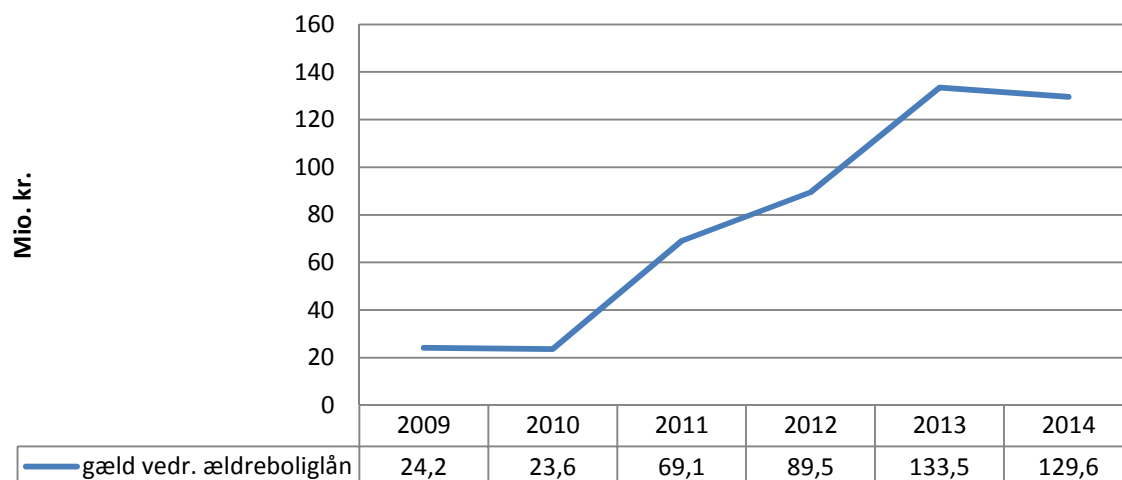
Stigningen i kommunens udlån til borgere til indefrysning af ejendomsskatter forventes at stige gennemsnitlig 12 mio. kr. årligt de kommende år. Ultimo 2015 forventes kommunes indefrosne ejendomsskatter at være 179,4 mio. kr.

Ældreboliglån

Langfristet gæld vedrørende ældreboliger er inkluderet i opgørelsen over kommunens langfristede gæld ovenfor. Udestående vedrørende ældreboliger afdrages af beboerne over huslejen. Denne gæld har dermed ikke samme betydning for kommunens handlefrihed, som de øvrige gældsposter.

Den langfristede gæld vedrørende ældreboliger har været svagt faldende frem imod 2010. Som det fremgår af nedenstående figur er gælden faldet fra 24,2 mio. kr. ved udgangen af 2008 til 23,6 mio. kr. ved udgangen af 2010. Udvidelsen og moderniseringen af Enggården har medført en stigende gæld vedrørende ældreboliger og er færdig. Beboerne begynder at afdrage på gælden.

Dragør Kommunes ældreboliglån



Udbygningen og moderniseringen af Enggård er delt i 3 etaper. I første etape opføres 36 plejeboliger. I anden etape moderniseres 32 et-rumsboliger og der nyopføres yderligere 20 boliger. Anlægsudgifterne i etape 1 er lånoptaget med et lån på 45,5 mio.kr. Der er for etape 2 optaget lån for 20,4 mio.kr.

Projektet finansieres ved realkreditlån (91 %), beboerindskud (2 %) og kommunens grundkapital indskud i Landsbyggefonden (7 %).

Servicearealerne finansieres delvist via et statstilskud. Byggegrunden skal sælges ind i projektet senest ved afslutningen af byggeriet, hvilket forventer at kunne finansiere de resterende udgifter til servicearealer.



Definitioner på trafiklysnøgletal 2016

Tabel 1: Kommunernes servicerramme 2016

Nøgletal	Definition
<p>Udvikling i serviceudgifterne fra regnskab 2014 til teknisk beregnet vejledende servicerramme for 2016 (G.1-12))</p>	<p>Serviceudgifterne omfatter nettodriftsudgifterne på hovedkonto 0 og 2-6 fratrukket overførselsudgifter, udgifter til forsikrede ledige (funktionerne 5.57.78 og 5.68.91), udgifter til aktivitetsbestemt medfinansiering af sundhedsområdet (funktion 4.62.81), indtægter fra den centrale re fusionsordning (funktion 5.22.07), udgifter til ældreboliger (funktion 5.32.30) samt udgifter til tjenestemandspensioner vedr. forsyningsvirksomhederne (funktion 6.52.72, gr. 001 og 002).</p> <p>For 2016 er anvendt den teknisk beregnede servicerramme, som KL har udsendt. Det vejledende tekniske servicemåltal er en nedbrydning af den aftalte servicerramme for 2016 til kommuneniveau. Den enkelte kommunes teknisk beregnede vejledende servicerramme tager udgangspunkt i budget 2015 og korrigerer herefter for de forhold, der leder hen til aftaleniveauet for 2016.</p> <p>For at kunne sammenligne regnskab 2014 med den teknisk beregnede vejledende servicerramme for 2016, er regnskab 2014 korrigeret for konsekvenserne af lov- og cirkulæreprogrammet for 2014/2015 (-315,3 mio. kr., 15-pl) samt yderligere korrektioner vedr. digitalisering og afskaffelsen af 60-årsreglen (i alt -155,7 mio. kr. 15-pl) for at komme fra regnskab 2014 til budget 2015 niveau. Herefter er tillagt konsekvenserne af lov- og cirkulæreprogrammet 2014/2015, ændringen af ældremilliarden samt yderligere korrektioner vedr. DUT-sager fra tidligere aktstykker med skæv profil, digitalisering samt vedr. digitaliseringsprojekter samt samtalerapi (i alt 1.081,4 mio. kr., 16-pl) for at komme fra budget 2015-niveau til aftale 2016-niveau. Korrektionerne er fordelt med bloktilskudsmøglgen for det år, der korrigeres op til det efterfølgende år.</p>
<p>Udvikling i serviceudgifterne pr. indbygger fra budget 2014 til budget 2015</p>	<p>Tallet er beregnet som væksten i kommunens serviceudgifter fra budget 2014 til budget 2015 opgjort pr. indbygger 1. januar i budgetåret. Tallet for 2014 er opregnet til budget 2015 opgaveniveau og 15-pl.</p> <p>Serviceudgifterne omfatter nettodriftsudgifterne på hovedkonto 0 og 2-6 fratrukket overførselsudgifter, udgifter til forsikrede ledige (funktionerne 5.57.78 og 5.68.91), udgifter til aktivitetsbestemt medfinansiering af sundhedsområdet (funktion 4.62.81), indtægter fra den centrale refusionsordning (funktion 5.22.07), udgifter til ældreboliger (funktion 5.32.30) samt udgifter til tjenestemandspensioner vedr. forsyningsvirksomhederne (funktion 6.52.72, gr. 001 og 002).</p> <p>Serviceudgifterne i budget 2014 er opgjort pr. indbygger 1. januar 2014, mens serviceudgifterne i budget 2015 er opgjort pr. indbygger 1. januar 2015. En vækst i indbyggertallet fra 2014 til 2015 vil således isoleret set medføre, at den samlede udvikling i serviceudgifterne pr. indbygger vil blive forholdsvis mindre. På samme måde vil et fald i indbyggertallet fra 2014 til 2015 isoleret set medføre, at den samlede udvikling i serviceudgifterne pr. indbygger vil blive forholdsvis højere.</p>

Tabel 2: Kommunernes anlæg 2016

Nøgletal	Definition
<p>Gennemsnitligt skattefinansieret bruttoanlægsniveau ex. ældreboliger i R12, R13 og R14 (15-pl)</p>	<p>Defineret som de gennemsnitlige skattefinansierede bruttoanlægsudgifter i regnskab 2012-2014 opgjort pr. indbygger 1. januar 2015. Tallene er opregnet til 2015 pris- og lønniveau.</p> <p>De skattefinansierede bruttoanlægsudgifter er defineret som dr. 3 på hovedkonto 0 samt 2-6 fratrukket bruttoanlægsudgifterne til ældreboliger på funktion 5.32.30. Bemærk, at de skattefinansierede bruttoanlægsudgifter her opgøres inkl. bruttoanlægsudgifterne til jordforsyning. Dette skyldes, at den aftalte anlægsramme også er opgjort inkl. disse udgifter.</p>
<p>Udvikling i antallet af 0-16 årige fra 1. januar 2015 til skøn for 1. januar 2019</p>	<p>Tallet er beregnet som den procentvise udvikling i antallet af 0-16 årige fra den 1. januar 2015 til Danmarks Statistiks skøn for 1. januar 2019 jf. befolkningsfremskrivningen for 2015. Bemærk, at Danmarks Statistiks prognostiserede udvikling i antallet af 0-16 årige kan afvige fra kommunens egen befolkningsprognose.</p> <p>Data fra befolkningsfremskrivningen kan hentes i Statistikbankens tabel FRKM115.</p>
<p>Skattefinansierede bruttoanlægsudgifter ex. ældreboliger i BO 1 i budget 2015</p>	<p>Tallet er baseret på kommunernes tal for det første budgetoverslagsår (2016) i budget 2015 således, som dette er indberettet til Danmarks Statistik i december 2014. Tallet er opgjort pr. indbygger 1. januar 2015.</p> <p>De skattefinansierede bruttoanlægsudgifter er defineret som bruttoanlægsudgifterne registreret med dr. 3 på hovedkonto 0 samt 2-6 fratrukket bruttoanlægsudgifterne til ældreboliger på funktion 5.32.30.</p>

Tabel 3: Kommunernes finansiering 2016

Nøgletal	Definition
Driftsbalance iht. budgetloven i budget 2015 (+ = overskud)	<p>Defineret som forskellen mellem:</p> <p>De budgetterede nettodriftsudgifter på hovedkonto 0 samt 2-6 (ekskl. udgifter til tjenestemandspensioner vedr. forsyningsrådet på 6.52.72, dr. 1, gr. 001 og 002) på den ene side og de budgetterede nettoindtægter på hovedkonto 7 (dr. 4 og dr. 7) den anden side.</p> <p>Der er korrigeret for afståelse af energivirksomheder jf. tilskudsudmeldingen for 2015. Tallet er opgjort pr. indbygger 1. januar 2015.</p> <p>Fordi indtægter i budget- og regnskabssystemet angives med negativt fortegn, skal driftsbalancen i budgettet fremstå med et negativt fortegn, idet det viser, at indtægterne er større end udgifterne. I nøgletalstabellen er fortegnet imidlertid vendt med henblik på at øge overskueligheden. I nøgletallet er et positivt tal altså ensbetydende med, at kommunen har en positiv driftsbalance, mens et negativt fortegn er udtryk for en negativ driftsbalance.</p>
Samlet langfristet gæld ex. gæld vedr. ældreboliger i regnskab 2014	<p>Defineret som summen af hovedfunktion 9.55 Langfristet gæld fratrukket funktion 9.55.77 Langfristet gæld vedrørende ældreboliger i regnskab 2014.</p> <p>Tallet er opgjort pr. indbygger 1. januar 2015.</p>
Gennemsnitlig likviditet efter kassekreditreglen (som indsendt til SIM) ved udgangen af 2. kvartal 2015	<p>Opgøres som forskellen mellem årets gennemsnitlige saldi på funk. 9.22.01-9.22.11 Likvide aktiver og årets gennemsnitlige saldi på funktion 9.50.50 Kassekreditter og byggelån.</p> <p>Tallet er opgjort pr. indbygger 1. januar 2015.</p>
Udvikling i udskrivningsgrundlag pr. skattepligtig fra budget 2015 til statsgarantien for 2016	<p>Tallet beskriver væksten fra det budgetterede udskrivningsgrundlag 2015 til niveauet for statsgarantien i 2016 pr. skattepligtig.</p> <p>Antallet af skattepligtige er for 2015 beregnet ved at tage et gennemsnit over de 15-64 årige pr. 1. januar 2015 og Danmarks Statistiks skøn for 2016. Tilsvarende er antallet af skattepligtige for 2016 beregnet ved at tage et gennemsnit over de 15-64 årige i Danmarks Statistiks skøn for hhv. 2016 og 2017.</p>
Beskatningsniveau i budget 2015	<p>Beskatningsniveauet er defineret som kommunens indtægter fra indkomstskat og grundskyld opgjort i procent af kommunens udskrivningsgrundlag tillagt 10,5 pct. af de afgiftspligtige grundværdier for øvrige ejendomme og 2,8 pct. af værdierne for produktionsjord.</p>

Tabel 1: Kommunernes serviceramme 2016

Udvikling i serviceudgifterne fra regnskab 2014 til teknisk beregnet vejledende serviceramme for 2016 (G.1-12)		Udvikling i serviceudgifterne pr. indbygger fra budget 2014 til budget 2015	
	Pct.		Pct.
Hele landet	1,0	Hele landet	-0,5
741 Samsø	-5,3	741 Samsø	-4,6
825 Læsø	-4,4	813 Frederikshavn	-3,5
210 Fredensborg	-4,2	350 Lejre	-3,1
270 Gribskov	-4,0	400 Bornholm	-2,7
350 Lejre	-3,8	183 Ishøj	-2,3
563 Fanø	-3,6	825 Læsø	-2,3
813 Frederikshavn	-2,9	607 Fredericia	-2,3
671 Struer	-2,5	671 Struer	-2,2
340 Sorø	-2,4	482 Langeland	-2,1
810 Brønderslev	-2,0	163 Herlev	-2,1
360 Lolland	-1,9	253 Greve	-2,1
240 Egedal	-1,8	480 Nordfyns	-1,9
260 Halsnæs	-1,7	756 Ikast-Brande	-1,9
787 Thisted	-1,5	270 Gribskov	-1,8
615 Horsens	-1,4	360 Lolland	-1,7
400 Bornholm	-1,3	190 Furesø	-1,7
530 Billund	-1,2	155 Dragør	-1,6
390 Vordingborg	-1,0	223 Hørsholm	-1,6
621 Kolding	-0,8	766 Hedensted	-1,6
330 Slagelse	-0,7	219 Hillerød	-1,5
316 Holbæk	-0,7	492 Ærø	-1,4
492 Ærø	-0,7	173 Lyngby-Taarbæk	-1,3
173 Lyngby-Taarbæk	-0,7	730 Randers	-1,3
163 Herlev	-0,6	210 Fredensborg	-1,2
223 Hørsholm	-0,6	316 Holbæk	-1,2
253 Greve	-0,6	185 Tårnby	-1,2
510 Haderslev	-0,5	760 Ringkøbing-Skjern	-1,2
230 Rudersdal	-0,3	370 Næstved	-1,1
860 Hjørring	-0,3	161 Glostrup	-1,1
370 Næstved	-0,3	665 Lemvig	-1,1
849 Jammerbugt	-0,2	240 Egedal	-1,1
773 Morsø	-0,2	390 Vordingborg	-1,0
157 Gentofte	-0,1	101 København	-1,0
820 Vesthimmerland	-0,1	410 Middelfart	-1,0
479 Svendborg	0,0	306 Odsherred	-0,9
217 Helsingør	0,0	740 Silkeborg	-0,9
190 Furesø	0,0	615 Horsens	-0,9
840 Rebild	0,1	153 Brøndby	-0,9
440 Kerteminde	0,1	175 Rødovre	-0,9
766 Hedensted	0,3	746 Skanderborg	-0,9
336 Stevns	0,3	159 Gladsaxe	-0,9
707 Norddjurs	0,4	479 Svendborg	-0,9
169 Høje-Taastrup	0,5	201 Allerød	-0,8
187 Vallensbæk	0,5	217 Helsingør	-0,8
573 Varde	0,5	326 Kalundborg	-0,8
410 Middelfart	0,6	336 Stevns	-0,8
665 Lemvig	0,7	849 Jammerbugt	-0,8
661 Holstebro	0,8	157 Gentofte	-0,7
151 Ballerup	0,8	820 Vesthimmerland	-0,7
730 Randers	0,8	657 Herning	-0,7
846 Mariagerfjord	0,9	259 Køge	-0,6
219 Hillerød	0,9	727 Odder	-0,6
740 Silkeborg	0,9	230 Rudersdal	-0,5
657 Herning	0,9	187 Vallensbæk	-0,5
165 Albertslund	0,9	787 Thisted	-0,4
167 Hvidovre	1,0	250 Frederikssund	-0,4
779 Skive	1,0	621 Kolding	-0,3
326 Kalundborg	1,0	330 Slagelse	-0,3
265 Roskilde	1,0	169 Høje-Taastrup	-0,3
710 Favrskov	1,1	147 Frederiksberg	-0,3
540 Sønderborg	1,1	710 Favrskov	-0,2
550 Tønder	1,2	260 Halsnæs	-0,2
175 Rødovre	1,2	265 Roskilde	-0,2
159 Gladsaxe	1,3	167 Hvidovre	-0,1
851 Aalborg	1,4	165 Albertslund	-0,1
183 Ishøj	1,4	450 Nyborg	-0,1
561 Esbjerg	1,4	810 Brønderslev	-0,1
607 Fredericia	1,5	773 Morsø	-0,1
269 Solrød	1,5	320 Faxe	-0,1
482 Langeland	1,5	340 Sorø	0,0
480 Nordfyns	1,5	269 Solrød	0,1
706 Syddjurs	1,5	751 Aarhus	0,1
147 Frederiksberg	1,6	329 Ringsted	0,2
450 Nyborg	1,6	510 Haderslev	0,2
185 Tårnby	1,6	851 Aalborg	0,2
575 Vejen	1,7	707 Norddjurs	0,3
201 Allerød	1,7	840 Rebild	0,3
760 Ringkøbing-Skjern	1,8	661 Holstebro	0,3
756 Ikast-Brande	1,8	575 Vejen	0,3
420 Assens	1,8	630 Vejle	0,3
329 Ringsted	1,8	420 Assens	0,3
153 Brøndby	1,9	376 Guldborgsund	0,3
306 Odsherred	1,9	791 Viborg	0,4
161 Glostrup	2,0	846 Mariagerfjord	0,4
155 Dragør	2,1	440 Kerteminde	0,5
430 Faaborg-Midtfyn	2,1	550 Tønder	0,5
376 Guldborgsund	2,2	573 Varde	0,6
461 Odense	2,2	151 Ballerup	0,6
250 Frederikssund	2,2	860 Hjørring	0,6
580 Aabenraa	2,3	563 Fanø	0,7
259 Køge	2,4	540 Sønderborg	0,8
746 Skanderborg	2,7	461 Odense	0,9
791 Viborg	2,7	561 Esbjerg	1,0
630 Vejle	3,2	779 Skive	1,1
101 København	3,2	706 Syddjurs	1,2
751 Aarhus	3,3	530 Billund	1,3
320 Faxe	3,3	580 Aabenraa	1,7
727 Odder	3,6	430 Faaborg-Midtfyn	1,9

Tabel 2: Kommunernes anlæg 2016

Gennemsnitligt skattefinansieret bruttoanlægsniveau ex. ældreboliger i R12, R13 og R14 (15-pl)		Udvikling i antallet af 0-16 årige fra 1. januar 2015 til skøn for 1. januar 2019		Skattefinansierede bruttoanlægsudgifter ex. ældreboliger i BO 1 (2016) i budget 2015	
	Kr. pr. indbygger		Pct.		Kr. pr. indbygger
Hele landet	3.371	Hele landet	-2,3	Hele landet	3.023
163 Herlev	1.674	101 København	7,4	101 København	7.597
607 Fredericia	1.771	163 Herlev	6,0	530 Billund	5.799
730 Randers	1.808	185 Tårnby	4,0	791 Viborg	4.865
810 Brønderslev	1.867	161 Glostrup	3,7	190 Furesø	4.747
671 Struer	1.908	167 Hvidovre	3,5	259 Køge	4.434
727 Odder	1.940	187 Vallensbæk	3,4	336 Stevns	4.078
329 Ringsted	1.972	147 Frederiksberg	3,4	461 Odense	3.936
851 Aalborg	1.994	183 Ishøj	3,2	153 Brøndby	3.830
849 Jammerbugt	2.078	159 Gladsaxe	3,0	661 Holstebro	3.783
161 Glostrup	2.196	175 Rødovre	2,9	710 Favrskov	3.781
190 Furesø	2.211	751 Aarhus	2,5	167 Hvidovre	3.779
766 Hedensted	2.227	153 Brøndby	2,4	151 Ballerup	3.604
707 Norddjurs	2.238	173 Lyngby-Taarbæk	2,1	147 Frederiksberg	3.518
260 Halsnæs	2.253	615 Horsens	1,2	250 Frederikssund	3.476
340 Sorø	2.290	157 Gentofte	1,2	540 Sønderborg	3.470
217 Helsingør	2.296	461 Odense	1,0	740 Silkeborg	3.303
250 Frederikssund	2.311	851 Aalborg	0,9	159 Gladsaxe	3.132
580 Aabenraa	2.365	155 Dragør	0,5	165 Albertslund	3.078
219 Hillerød	2.367	169 Høje-Taastrup	-0,4	851 Aalborg	3.011
746 Skanderborg	2.383	791 Viborg	-1,6	185 Tårnby	2.982
756 Ikast-Brande	2.419	630 Vejle	-1,7	820 Vesthimmerland	2.961
480 Nordfyns	2.433	621 Kolding	-1,9	440 Kerterminde	2.953
175 Rødovre	2.440	151 Ballerup	-2,0	751 Aarhus	2.941
820 Vesthimmerland	2.452	561 Esbjerg	-2,2	157 Gentofte	2.930
187 Vallensbæk	2.455	730 Randers	-2,4	187 Vallensbæk	2.887
376 Guldborgsund	2.463	661 Holstebro	-2,4	269 Solrød	2.826
615 Horsens	2.471	165 Albertslund	-2,6	479 Svendborg	2.792
787 Thisted	2.475	190 Furesø	-2,8	173 Lyngby-Taarbæk	2.767
326 Kalundborg	2.528	265 Roskilde	-2,9	727 Odder	2.764
791 Viborg	2.541	607 Fredericia	-2,9	746 Skanderborg	2.762
370 Næstved	2.575	269 Solrød	-2,9	270 Gribskov	2.755
400 Bornholm	2.611	230 Rudersdal	-3,1	756 Ikast-Brande	2.695
185 Tårnby	2.614	253 Greve	-3,3	217 Helsingør	2.679
706 Syddjurs	2.646	840 Rebild	-3,3	430 Faaborg-Midtfyn	2.618
210 Fredensborg	2.680	740 Silkeborg	-3,4	840 Rebild	2.599
573 Varde	2.684	657 Herning	-3,5	350 Lejre	2.539
860 Hjørring	2.705	510 Haderslev	-3,8	510 Haderslev	2.487
253 Greve	2.705	810 Brønderslev	-3,8	706 Syddjurs	2.460
760 Ringkøbing-Skjern	2.713	756 Ikast-Brande	-4,1	169 Høje-Taastrup	2.450
550 Tønder	2.742	530 Billund	-4,1	550 Tønder	2.443
316 Holbæk	2.749	450 Nyborg	-4,3	573 Varde	2.438
167 Hvidovre	2.778	707 Norddjurs	-4,4	580 Aabenraa	2.374
151 Ballerup	2.788	259 Køge	-4,4	846 Mariagerfjord	2.311
306 Odsherred	2.796	563 Fanø	-4,4	671 Struer	2.301
540 Sønderborg	2.797	746 Skanderborg	-4,4	849 Jammerbugt	2.272
779 Skive	2.828	219 Hillerød	-4,5	480 Nordfyns	2.256
360 Lolland	2.834	440 Kerterminde	-4,5	630 Vejle	2.225
740 Silkeborg	2.838	710 Favrskov	-4,8	621 Kolding	2.218
840 Rebild	2.852	329 Ringsted	-4,8	163 Herlev	2.212
410 Middelfart	2.884	223 Hørsholm	-5,0	223 Hørsholm	2.211
450 Nyborg	2.887	370 Næstved	-5,0	561 Esbjerg	2.144
561 Esbjerg	2.958	240 Egedal	-5,0	320 Faxe	2.112
479 Svendborg	2.974	820 Vesthimmerland	-5,1	230 Rudersdal	2.101
330 Slagelse	2.993	849 Jammerbugt	-5,2	390 Vordingborg	2.101
350 Lejre	3.021	210 Fredensborg	-5,3	860 Hjørring	2.082
621 Kolding	3.148	787 Thisted	-5,4	265 Roskilde	2.078
173 Lyngby-Taarbæk	3.155	766 Hedensted	-5,7	316 Holbæk	2.053
153 Brøndby	3.173	479 Svendborg	-5,8	615 Horsens	2.026
420 Assens	3.191	330 Slagelse	-5,8	450 Nyborg	1.995
710 Favrskov	3.199	860 Hjørring	-5,9	575 Vejen	1.979
183 Ishøj	3.207	336 Stevns	-6,1	420 Assens	1.978
630 Vejle	3.219	316 Holbæk	-6,3	410 Middelfart	1.961
846 Mariagerfjord	3.223	575 Vejen	-6,4	175 Rødovre	1.937
265 Roskilde	3.258	813 Frederikshavn	-6,5	370 Næstved	1.925
510 Haderslev	3.295	430 Faaborg-Midtfyn	-6,5	657 Herning	1.920
269 Solrød	3.357	410 Middelfart	-6,6	787 Thisted	1.883
270 Gribskov	3.391	846 Mariagerfjord	-6,6	306 Odsherred	1.857
461 Odense	3.422	573 Varde	-6,6	707 Norddjurs	1.850
575 Vejen	3.430	580 Aabenraa	-6,6	329 Ringsted	1.822
482 Langeland	3.517	340 Sorø	-6,7	210 Fredensborg	1.768
665 Lemvig	3.526	201 Allerød	-6,7	240 Egedal	1.762
230 Rudersdal	3.600	727 Odder	-6,7	813 Frederikshavn	1.755
430 Faaborg-Midtfyn	3.676	350 Lejre	-6,9	219 Hillerød	1.626
440 Kerterminde	3.676	270 Gribskov	-7,2	183 Ishøj	1.625
657 Herning	3.703	217 Helsingør	-7,3	730 Randers	1.602
169 Høje-Taastrup	3.711	540 Sønderborg	-7,4	260 Halsnæs	1.552
147 Frederiksberg	3.769	706 Syddjurs	-7,5	766 Hedensted	1.532
390 Vordingborg	3.795	376 Guldborgsund	-7,7	253 Greve	1.504
259 Køge	3.837	760 Ringkøbing-Skjern	-7,7	326 Kalundborg	1.488
661 Holstebro	3.902	320 Faxe	-7,7	779 Skive	1.393
773 Morsø	3.947	250 Frederikssund	-7,8	161 Glostrup	1.236
336 Stevns	4.047	550 Tønder	-8,1	330 Slagelse	1.174
320 Faxe	4.050	326 Kalundborg	-8,2	155 Dragør	1.156
813 Frederikshavn	4.062	480 Nordfyns	-8,2	482 Langeland	1.152
751 Aarhus	4.100	773 Morsø	-8,3	665 Lemvig	1.106
155 Dragør	4.100	390 Vordingborg	-8,4	760 Ringkøbing-Skjern	1.103
159 Gladsaxe	4.127	420 Assens	-8,6	492 Ærø	1.051
563 Fanø	4.138	779 Skive	-8,8	400 Bornholm	1.037
165 Albertslund	4.252	306 Odsherred	-9,1	607 Fredericia	1.028
223 Hørsholm	4.383	741 Samsø	-9,4	810 Brønderslev	970
240 Egedal	4.521	260 Halsnæs	-9,6	360 Lolland	968
492 Ærø	4.668	492 Ærø	-10,4	201 Allerød	879
157 Gentofte	4.820	400 Bornholm	-11,5	773 Morsø	778
201 Allerød	4.917	360 Lolland	-11,6	340 Sorø	737
530 Billund	5.003	671 Struer	-11,8	376 Guldborgsund	647
101 København	6.226	665 Lemvig	-12,6	563 Fanø	306
825 Læsø	9.907	825 Læsø	-12,8	741 Samsø	302
741 Samsø	11.363	482 Langeland	-13,5	825 Læsø	0

Tabel 3: Kommunernes finansiering 2016 - side 1

Driftsbalance iht. budgetloven i budget 2015 (+ = overskud)	Samlet langfristet gæld ex. gæld vedr. ældreboliger i regnskab 2014	Gennemsnitlig likviditet efter kassekreditreglen (som indsendt til SIM) ved udgangen af 2. kvartal 2015
Kr. pr. indbygger	Kr. pr. indbygger	Kr. pr. indbygger
Hele landet 2.593	Hele landet -10.648	Hele landet 6.216
482 Langeland -644	741 Samsø -100.069	210 Fredensborg 316
561 Esbjerg 372	190 Furesø -71.026	860 Hjørring 540
825 Læsø 581	490 Ærø -33.466	813 Frederikshavn 950
810 Brønderslev 894	240 Egedal -32.084	370 Næstved 1.427
707 Norddjurs 906	825 Læsø -29.871	376 Guldborgsund 1.443
773 Morsø 960	376 Guldborgsund -29.655	230 Rudersdal 1.663
330 Slagelse 981	187 Vallengsbæk -24.850	810 Brønderslev 1.680
165 Albertslund 1.008	360 Lolland -24.777	820 Vesthimmerland 2.151
860 Hjørring 1.020	183 Ishøj -21.624	849 Jammerbugt 2.492
253 Greve 1.048	260 Halsnæs -20.374	390 Vordingborg 2.520
360 Lolland 1.086	813 Frederikshavn -20.297	223 Hørsholm 2.785
756 Ikast-Brande 1.087	420 Assens -19.423	165 Albertslund 2.798
269 Solrød 1.111	270 Gribskov -17.884	260 Halsnæs 3.078
250 Frederikssund 1.169	563 Fanø -17.584	846 Mariagerfjord 3.091
665 Lemvig 1.211	340 Sorø -17.162	787 Thisted 3.107
161 Glostrup 1.214	479 Svendborg -17.155	219 Hillerød 3.234
727 Odder 1.249	607 Fredericia -16.902	360 Lolland 3.381
741 Samsø 1.249	860 Hjørring -16.473	766 Hedensted 3.409
400 Bornholm 1.312	615 Horsens -16.428	661 Holstebro 3.442
430 Faaborg-Midtfyn 1.408	165 Albertslund -15.867	400 Bornholm 3.463
779 Skive 1.454	147 Frederiksberg -15.088	492 Ærø 3.473
306 Odsherred 1.457	810 Brønderslev -15.017	706 Syddjurs 3.480
746 Skanderborg 1.461	210 Fredensborg -14.935	479 Svendborg 3.516
671 Struer 1.483	155 Dragør -14.867	840 Rebild 3.517
173 Lyngby-Taarbæk 1.566	482 Langeland -14.864	621 Kolding 3.689
787 Thisted 1.566	316 Holbæk -14.757	482 Langeland 3.751
730 Randers 1.574	773 Morsø -14.416	851 Aalborg 3.767
849 Jammerbugt 1.583	320 Faxe -14.299	730 Randers 3.770
706 Syddjurs 1.607	370 Næstved -14.203	350 Lejre 3.872
450 Nyborg 1.613	510 Haderslev -14.125	175 Rødovre 4.056
265 Roskilde 1.622	250 Frederikssund -13.960	217 Helsingør 4.171
201 Allerød 1.668	219 Hillerød -13.706	510 Haderslev 4.172
563 Fanø 1.670	151 Ballerup -13.531	440 Kerteminde 4.233
751 Aarhus 1.674	217 Helsingør -13.356	340 Sorø 4.250
480 Nordfyns 1.706	390 Vordingborg -13.200	306 Odsherred 4.297
270 Gribskov 1.712	306 Odsherred -13.145	410 Middelfart 4.379
573 Varde 1.750	440 Kerteminde -13.106	201 Allerød 4.394
575 Vejen 1.820	259 Køge -12.909	326 Kalundborg 4.430
155 Dragør 1.968	820 Vesthimmerland -12.892	773 Morsø 4.582
760 Ringkøbing-Skjern 2.010	540 Sønderborg -12.467	615 Horsens 4.700
410 Middelfart 2.031	727 Odder -12.424	575 Vejen 4.777
259 Køge 2.038	265 Roskilde -12.398	270 Gribskov 4.897
217 Helsingør 2.051	779 Skive -12.188	461 Odense 4.969
851 Aalborg 2.069	329 Ringsted -12.130	316 Holbæk 5.042
492 Ærø 2.075	175 Rødovre -11.907	825 Læsø 5.077
163 Herlev 2.082	707 Norddjurs -11.730	791 Viborg 5.118
440 Kerteminde 2.103	253 Greve -11.443	751 Aarhus 5.123
340 Sorø 2.114	350 Lejre -11.256	580 Aabenraa 5.131
846 Mariagerfjord 2.118	621 Kolding -10.966	253 Greve 5.182
461 Odense 2.126	201 Allerød -10.881	530 Billund 5.319
190 Furesø 2.167	223 Hørsholm -10.840	183 Ishøj 5.403
550 Tønder 2.195	730 Randers -10.806	710 Favrskov 5.455
479 Svendborg 2.225	630 Vejle -10.737	563 Fanø 5.483
223 Hørsholm 2.240	846 Mariagerfjord -10.640	430 Faaborg-Midtfyn 5.533
420 Assens 2.243	849 Jammerbugt -10.583	320 Faxe 5.542
376 Guldborgsund 2.272	766 Hedensted -10.510	550 Tønder 5.588
661 Holstebro 2.274	760 Ringkøbing-Skjern -10.274	265 Roskilde 5.792
316 Holbæk 2.298	706 Syddjurs -10.043	607 Fredericia 5.795
157 Gentofte 2.302	326 Kalundborg -10.006	330 Slagelse 5.839
657 Herning 2.340	330 Slagelse -9.979	161 Glostrup 5.847
240 Egedal 2.346	665 Lemvig -9.927	760 Ringkøbing-Skjern 5.863
710 Favrskov 2.361	575 Vejen -9.740	573 Varde 5.881
580 Aabenraa 2.368	157 Gentofte -9.614	756 Ikast-Brande 6.047
621 Kolding 2.381	169 Høje-Taastrup -9.445	240 Egedal 6.098
219 Hillerød 2.396	671 Struer -9.297	707 Norddjurs 6.222
260 Halsnæs 2.405	430 Faaborg-Midtfyn -9.265	259 Køge 6.231
766 Hedensted 2.460	336 Stevns -9.161	329 Ringsted 6.261
813 Frederikshavn 2.522	269 Solrød -9.136	561 Esbjerg 6.349
390 Vordingborg 2.544	756 Ikast-Brande -9.067	657 Herning 6.792
183 Ishøj 2.654	580 Aabenraa -8.932	727 Odder 7.109
840 Rebild 2.684	791 Viborg -8.769	250 Frederikssund 7.230
791 Viborg 2.694	159 Gladsaxe -8.658	746 Skanderborg 7.343
615 Horsens 2.720	573 Varde -8.625	157 Gentofte 7.349
326 Kalundborg 2.723	710 Favrskov -8.518	540 Sønderborg 7.441
329 Ringsted 2.771	661 Holstebro -8.467	741 Samsø 7.455
230 Rudersdal 2.842	746 Skanderborg -8.414	665 Lemvig 7.591
370 Næstved 2.870	787 Thisted -8.102	336 Stevns 7.750
320 Faxe 2.924	173 Lyngby-Taarbæk -7.814	779 Skive 7.806
510 Haderslev 2.964	163 Herlev -7.429	269 Solrød 7.859
185 Tårnby 3.038	840 Rebild -7.397	450 Nyborg 8.011
350 Lejre 3.055	450 Nyborg -7.322	187 Vallengsbæk 8.214
175 Rødovre 3.079	561 Esbjerg -7.302	163 Herlev 8.240
740 Silkeborg 3.156	550 Tønder -7.298	169 Høje-Taastrup 8.610
630 Vejle 3.196	751 Aarhus -6.895	159 Gladsaxe 8.833
820 Vesthimmerland 3.224	153 Brøndby -6.805	151 Ballerup 8.862
607 Fredericia 3.233	167 Hvidovre -6.734	671 Struer 8.897
167 Hvidovre 3.377	400 Bornholm -5.972	630 Vejle 9.265
210 Fredensborg 3.655	410 Middelfart -5.688	740 Silkeborg 9.486
169 Høje-Taastrup 3.667	461 Odense -5.331	480 Nordfyns 9.807
336 Stevns 3.688	230 Rudersdal -5.104	155 Dragør 9.982
540 Sønderborg 3.725	740 Silkeborg -5.049	190 Furesø 10.010
187 Vallengsbæk 3.796	851 Aalborg -5.038	420 Assens 10.213
153 Brøndby 3.872	161 Glostrup -4.622	167 Hvidovre 10.278
147 Frederiksberg 4.601	480 Nordfyns -4.324	147 Frederiksberg 10.319
159 Gladsaxe 4.686	657 Herning -3.984	173 Lyngby-Taarbæk 11.732
101 København 5.471	101 København -3.625	101 København 11.981
151 Ballerup 6.146	530 Billund -3.586	153 Brøndby 14.431
530 Billund 6.240	185 Tårnby -22	185 Tårnby 17.054

Tabel 3: Kommunernes finansiering 2016 - side 2

Udvikling i udskrivningsgrundlag pr. skattepligtig fra budget 2015 til statsgarantien for 2016		Beskatningsniveau i budget 2015	
	Pct.		Pct.
Hele landet	2,4	Hele landet	24,9
165 Albertslund	0,2	157 Gentofte	21,7
147 Frederiksberg	0,5	230 Rudersdal	22,4
540 Sønderborg	0,6	223 Hørsholm	22,9
741 Samsø	0,9	253 Greve	22,9
657 Herning	1,0	147 Frederiksberg	23,0
167 Hvidovre	1,0	185 Tårnby	23,2
153 Brøndby	1,1	173 Lyngby-Taarbæk	23,4
183 Ishøj	1,2	163 Herlev	23,6
169 Høje-Taastrup	1,2	159 Gladsaxe	23,6
621 Kolding	1,2	630 Vejle	23,6
760 Ringkøbing-Skjern	1,2	161 Glostrup	23,7
482 Langeland	1,3	153 Brøndby	23,9
730 Randers	1,3	269 Solrød	23,9
151 Ballerup	1,3	201 Allerød	24,0
101 København	1,4	461 Odense	24,2
175 Rødovre	1,4	190 Furesø	24,2
161 Glostrup	1,4	751 Aarhus	24,3
492 Ærø	1,5	259 Køge	24,4
479 Svendborg	1,5	657 Herning	24,5
185 Tårnby	1,6	336 Stevns	24,5
607 Fredericia	1,6	169 Høje-Taastrup	24,6
270 Gribskov	1,6	155 Dragør	24,7
846 Mariagerfjord	1,7	330 Slagelse	24,7
756 Ikast-Brande	1,7	766 Hedensted	24,7
580 Aabenraa	1,8	101 København	24,7
330 Slagelse	1,8	671 Struer	24,7
163 Herlev	1,9	530 Billund	24,8
461 Odense	2,0	219 Hillerød	24,9
751 Aarhus	2,0	575 Vejen	24,9
710 Favrskov	2,0	187 Vallensbæk	24,9
219 Hillerød	2,0	183 Ishøj	24,9
265 Roskilde	2,0	316 Holbæk	24,9
615 Horsens	2,1	621 Kolding	24,9
779 Skive	2,1	370 Næstved	24,9
329 Ringsted	2,1	615 Horsens	24,9
370 Næstved	2,2	550 Tønder	24,9
851 Aalborg	2,2	265 Roskilde	25,0
259 Køge	2,3	580 Aabenraa	25,0
630 Vejle	2,3	210 Fredensborg	25,1
510 Haderslev	2,3	840 Rebild	25,1
563 Fanø	2,3	779 Skive	25,1
159 Gladsaxe	2,4	661 Holstebro	25,2
420 Assens	2,4	756 Ikast-Brande	25,2
773 Morsø	2,4	665 Lemvig	25,3
860 Hjørring	2,5	270 Gribskov	25,3
671 Struer	2,5	561 Esbjerg	25,3
820 Vesthimmerland	2,5	787 Thisted	25,4
250 Frederikssund	2,5	410 Middelfart	25,4
707 Norddjurs	2,6	240 Egedal	25,4
450 Nyborg	2,6	760 Ringkøbing-Skjern	25,4
849 Jammerbugt	2,7	851 Aalborg	25,4
253 Greve	2,7	607 Fredericia	25,4
210 Fredensborg	2,7	350 Lejre	25,5
706 Syddjurs	2,7	791 Viborg	25,5
561 Esbjerg	2,7	710 Favrskov	25,5
410 Middelfart	2,8	746 Skanderborg	25,5
187 Vallensbæk	2,8	727 Odder	25,5
430 Faaborg-Midtfyn	2,9	573 Varde	25,6
400 Bornholm	2,9	707 Norddjurs	25,6
575 Vejen	2,9	326 Kalundborg	25,6
390 Vordingborg	3,0	390 Vordingborg	25,6
320 Faxe	3,0	740 Silkeborg	25,6
316 Holbæk	3,0	730 Randers	25,7
661 Holstebro	3,0	773 Morsø	25,7
340 Sorø	3,1	540 Sønderborg	25,7
217 Helsingør	3,1	217 Helsingør	25,8
360 Lolland	3,1	151 Ballerup	25,8
376 Guldborgsund	3,1	420 Assens	25,8
173 Lyngby-Taarbæk	3,2	430 Faaborg-Midtfyn	25,8
791 Viborg	3,2	167 Hvidovre	25,9
810 Brønderslev	3,2	165 Albertslund	25,9
766 Hedensted	3,2	846 Mariagerfjord	26,0
740 Silkeborg	3,3	250 Frederikssund	26,0
260 Halsnæs	3,3	320 Faxe	26,0
326 Kalundborg	3,3	510 Haderslev	26,1
306 Odsherred	3,3	376 Guldborgsund	26,1
155 Dragør	3,4	175 Rødovre	26,1
269 Solrød	3,5	563 Fanø	26,2
440 Kerteminde	3,5	480 Nordfyns	26,2
190 Furesø	3,5	849 Jammerbugt	26,2
787 Thisted	3,6	492 Ærø	26,3
727 Odder	3,7	340 Sorø	26,3
550 Tønder	3,7	741 Samsø	26,3
840 Rebild	3,8	860 Hjørring	26,4
350 Lejre	3,8	813 Frederikshavn	26,4
480 Nordfyns	3,8	450 Nyborg	26,4
573 Varde	3,8	440 Kerteminde	26,4
746 Skanderborg	3,9	479 Svendborg	26,4
223 Hørsholm	4,0	329 Ringsted	26,4
336 Stevns	4,1	260 Halsnæs	26,5
240 Egedal	4,1	706 Syddjurs	26,5
230 Rudersdal	4,2	400 Bornholm	26,6
813 Frederikshavn	4,5	825 Læsø	26,6
530 Billund	4,5	820 Vesthimmerland	26,7
201 Allerød	5,0	360 Lolland	26,9
157 Gentofte	6,3	810 Brønderslev	27,0
665 Lemvig	6,8	482 Langeland	27,3
825 Læsø	9,3	306 Odsherred	27,5

Sektor 1

	Basis- budget 2016	Budget- forslag 2016	Tekniske korrektioner
I alt Sektor 01	-558.444	-301.658	256.786
013860 Generel administration	-322.209	-290.954	31.255
Renovation	-322.209	-290.954	31.255
013861 Ordninger for dagrenovation - restaffald	-107.279	-4.790	102.489
Renovation	-107.279	-4.790	102.489
013862 Ordninger for storskrald og haveaffald	-16.023	-664	15.359
Renovation	-16.023	-664	15.359
013863 Ordninger for glas, papir og pap	-23.431	-1.148	22.283
Renovation	-23.431	-1.148	22.283
013864 Ordninger for farligt affald	-1.470	-69	1.401
Renovation	-1.470	-69	1.401
013865 Genbrugsstationer	-88.032	-4.033	83.999
Renovation	-88.032	-4.033	83.999

Sektor 2

	Basis- budget 2016	Budget- forslag 2016	Tekniske korrektioner
I alt Sektor 02	36.162.632	37.561.292	1.398.660
002205 Ubestemte formål	-423.228	-400.124	23.104
Udlejning	-423.228	-400.124	23.104
002510 Fælles formål	94.506	713.860	619.354
Teknik og Miljø fæll	94.506	713.860	619.354
002511 Beboelse	-111.968	-95.825	16.143
Udlejning	-111.968	-95.825	16.143
002512 Erhvervsejendomme	-520.667	-508.170	12.497
Havnen	-520.667	-508.170	12.497
002513 Andre faste ejendomme	-3.521	13.272	16.793
Udlejning	-39.793	-23.000	16.793
Krudthuset matr. 92A	26.521	26.521	0
Vandtårn Nyby 6	3.111	3.111	0
Seksanten	6.640	6.640	0
002820 Grønne områder og naturpladser	83.375	78.831	-4.544
Udlejning	-198.619	-203.191	-4.572
Grønne områder	246.932	246.960	28
Fælles funktioner V og G	35.062	35.062	0
003231 Stadion og idrætsanlæg	647.425	723.299	75.874
Hollænderhallen	250.184	250.184	0
Kongelundshallen	67.164	67.164	0
Kraftvarmeanlæg	100.193	100.193	0
Fælles funktioner V og G	229.884	305.758	75.874
003235 Andre fritidsfaciliteter	34.624	34.624	0
Fælles funktioner V og G	34.624	34.624	0
003850 Naturforvaltningsprojekter	408.225	408.225	0
Naturpulje	408.225	408.225	0
004871 Vedligeholdelse af vandløb	103.872	103.872	0
Fælles funktioner V og G	103.872	103.872	0
005280 Fælles formål	59.321	59.321	0
Miljøbeskyttelse	59.321	59.321	0
005285 Bærbare batterier	5.300	5.300	0
Miljøbeskyttelse	5.300	5.300	0
005289 Øvrig planlægning, undersøgelser, tilsyn m.v.	227.264	227.264	0
Miljøbeskyttelse	227.264	227.264	0
005591 Skadedyrsbekæmpelse	21.571	21.825	254
Skadedyrsbekæmpelse	21.571	21.825	254
005895 Redningsberedskab	3.261.562	7.544.353	4.282.791
Forebyggelse redningsberedskab	-234.456	3.838.846	4.073.302
Afhjælpende indstats redningsberedskab	3.496.018	3.705.507	209.489
022201 Fælles formål	12.185.040	12.195.550	10.510
Fælles funktioner V og G	12.185.040	12.195.550	10.510
022205 Driftsbygninger og -pladser	904.825	941.011	36.186
Fælles funktioner V og G	904.825	941.011	36.186
022811 Vejvedligeholdelse m.v.	4.807.494	4.398.053	-409.441
Fælles funktioner V og G	1.502.110	1.451.082	-51.028
Vejvedligeholdelse	3.305.384	2.946.971	-358.413

Sektor 2

	Basis-budget 2016	Budget-forslag 2016	Tekniske korrektioner
022812 Belægninger m.v.	458.334	407.366	-50.968
Fælles funktioner V og G	458.334	407.366	-50.968
022814 Vintertjeneste	1.064.169	1.064.169	0
Fælles funktioner V og G	1.064.169	1.064.169	0
023230 Fælles formål	13.350	215.483	202.133
Fælles funktioner V og G	13.350	215.483	202.133
023231 Busdrift	10.126.810	6.602.397	-3.524.413
Kollektiv trafik	10.126.810	6.602.397	-3.524.413
023541 Lystbådehavne m.v.	-562.175	-386.802	175.373
Havnen	4.577.742	4.501.095	-76.647
Havnen drift	90.062	90.082	20
Havnen Indtægter	-5.229.979	-4.977.979	252.000
023542 Kystbeskyttelse	120.247	120.247	0
Fælles funktioner V og G	120.247	120.247	0
032201 Folkeskoler	909.428	979.428	70.000
Dragør Skole Nord	280.202	350.202	70.000
Dragør Skole Syd	278.095	278.095	0
St. Magleby Skole v. Kirkevej	351.131	351.131	0
032205 Skolefritidsordninger	265.847	265.847	0
Nordstrandens SFO	44.475	44.475	0
Blushøj SFO	30.018	30.018	0
Jægervejens SFO	33.030	33.030	0
Kirkevejens SFO	61.041	61.041	0
Strandengens SFO	72.385	72.385	0
Sølyst SFO	24.898	24.898	0
033250 Folkebiblioteker	62.043	62.043	0
Biblioteket	62.043	62.043	0
033560 Museer	18.029	18.074	45
Kultur og foreningsbygninger havnen	18.029	18.074	45
033870 Fælles formål	138.505	138.505	0
Kultur og foreningsbygninger havnen	138.505	138.505	0
052513 Integreerede institutioner	129.204	129.204	0
Vierdigets Børnehave	58.931	58.931	0
Børnehavnen Sølyst	38.249	38.249	0
Kornblomsten	32.024	32.024	0
052514 Daginstitutioner	301.180	301.180	0
Nordstrandens vuggestue	32.024	32.024	0
Køjevænget	79.812	79.812	0
Harevænget	64.054	64.054	0
Hollænderhuset	45.478	45.478	0
Høgevænget	79.812	79.812	0
052516 Klubber og andre socialpædagogiske fritidstilbud	161.333	161.333	0
Elisenborg	52.705	52.705	0
Krudthuset	36.143	36.143	0
St. Magleby fritidsklub Hovedgaden	47.587	47.587	0
Sølyst klub	24.898	24.898	0
053234 Plejehjem og beskyttede boliger	337.025	337.025	0

Sektor 2

Enggården

064550 Administrationsbygninger

Rådhuset

Basis-budget 2016	Budget- forslag 2016	Tekniske korrektioner
337.025	337.025	0
834.283	681.252	-153.031
834.283	681.252	-153.031

Sektor 3

	Basis- budget 2016	Budget- forslag 2016	Tekniske korrektioner
I alt Sektor 03	161.368.642	164.003.818	2.635.176
032201 Folkeskoler	90.829.186	97.061.029	6.231.843
Fællesudgifter skolevæsen	1.792.083	1.792.083	0
Skolebiblioteker	260.448	260.448	0
Dragør skole Nord	29.233.611	34.534.880	5.301.269
Dragør skole Syd	22.199.803	24.127.760	1.927.957
St. Magleby skole	37.343.241	36.345.858	-997.383
032202 Fællesudgifter for kommunens samlede skolevæsen	8.667.459	10.009.823	1.342.364
Fællesudgifter skolevæsen	8.667.459	10.009.823	1.342.364
032203 Syge- og hjemmeundervisning	273.953	343.780	69.827
Syge og hjemmeundervisning	273.953	343.780	69.827
032204 Pædagogisk psykologisk rådgivning m.v.	4.781.555	1.587.464	-3.194.091
Pædagogisk psykologisk rådgivning	4.781.555	1.587.464	-3.194.091
032205 Skolefritidsordninger	30.095.745	29.135.573	-960.172
Fælles SFO	156.755	-1.183.061	-1.339.816
SFO Nord - Fælles	15.231.594	15.584.226	352.632
Nordstrandens SFO	397.840	384.488	-13.352
Hartkorn SFO	367.842	487.376	119.534
Jægervejens SFO	285.686	253.222	-32.464
Blushøj SFO	275.335	266.954	-8.381
SFO St. Magleby - Fælles	8.868.177	11.336.082	2.467.905
Kirkevejens SFO	507.144	507.466	322
Strandengens SFO	520.916	426.691	-94.225
Sølyst SFO	258.288	252.085	-6.203
Rødtjørnen SFO	280.201	231.144	-49.057
Hovedgaden SFO	2.945.967	588.900	-2.357.067
032206 Befordring af elever i grundskolen	1.743.499	1.499.304	-244.195
Befordring af elever i grundskolen/bus	1.743.499	1.499.304	-244.195
032207 Specialundervisning i regionale tilbud	372.956	336.625	-36.331
Specialundervisning - Regionale tilbud	372.956	336.625	-36.331
032208 Kommunale specialskoler og interne skoler i dagbehandlingsti	10.613.848	9.910.067	-703.781
Kommunale specialskoler § 20 stk 2 og 5	10.613.848	9.910.067	-703.781
032210 Bidrag til statslige og private skoler	1.783.867	1.660.129	-123.738
Bidrag til private og statslige skoler	1.783.867	1.660.129	-123.738
032212 Efterskoler og ungdomskostskoler	1.531.006	1.840.329	309.323
Efterskoler og ungdomskostskoler	1.531.006	1.840.329	309.323
032214 Ungdommens Uddannelsesvejledning	2.089.474	2.089.474	0
Ungdommens Uddannelsesvejledning	2.089.474	2.089.474	0
032216 Specialpædagogisk bistand til børn i førskolealderen	40.240	-860	-41.100
Specialpæd.bistand til børn-førskoleald	40.240	-860	-41.100
032217 Specialpædagogisk bistand til voksne	403.955	371.177	-32.778
Specialpæd.bistand til voksne	403.955	371.177	-32.778
033044 Produktionsskoler	168.437	168.437	0
Ungdomsuddannelser	168.437	168.437	0
033045 Erhvervsgrunduddannelsers skoleophold	690.494	572.381	-118.113
Ungdomsuddannelser	690.494	572.381	-118.113
033046 Ungdomsuddannelse for unge med særlige behov	2.763.979	2.977.200	213.221

Sektor 3

Ungdomsuddannelser

033563 Musikarrangementer

Musikskolen

033876 Ungdomsskolevirksomhed

Ungdomsskolen

Basis-budget 2016	Budget- forslag 2016	Tekniske korrektioner
2.763.979	2.977.200	213.221
1.856.030	1.852.125	-3.905
1.856.030	1.852.125	-3.905
2.662.959	2.589.761	-73.198
2.662.959	2.589.761	-73.198

Sektor 4

	Basis- budget 2016	Budget- forslag 2016	Tekniske korrektioner
I alt Sektor 04	27.295.049	26.794.505	-500.544
003231 Stadion og idrætsanlæg	9.895.284	9.647.459	-247.825
Idrætsanlæg	359.765	359.765	0
Hollænderhallen	4.210.388	3.915.077	-295.311
Kongelundshallen	257.856	305.342	47.486
Cafeterie i Hollænderhallen	43.021	43.021	0
OPP projekt Svømmehal / Hollænderhal	5.024.254	5.024.254	0
003235 Andre fritidsfaciliteter	372.916	357.446	-15.470
Søbadeanstalten	343.673	319.369	-24.304
Kongelundsfortet	29.243	38.077	8.834
033250 Folkebiblioteker	10.512.633	10.316.984	-195.649
Folkebiblioteker	9.658.481	9.482.636	-175.845
Lokalarkivet	854.152	834.348	-19.804
033560 Museer	2.959.870	2.959.870	0
Museum	2.959.870	2.959.870	0
033561 Biografer	104.419	90.526	-13.893
Biograf	104.419	90.526	-13.893
033564 Andre kulturelle opgaver	267.954	267.954	0
Andre Kulturelle opg.	118.303	118.303	0
Kedelhuset	149.651	149.651	0
033870 Fælles formål	374.373	350.666	-23.707
Fælles formål - Folkeoplysning	374.373	350.666	-23.707
033872 Folkeoplysende voksenundervisning	663.378	659.378	-4.000
Fælles formål - Folkeoplysning	663.378	659.378	-4.000
033873 Frivilligt folkeoplysende foreningsarbejde	1.313.508	1.313.508	0
Selvejende/privat Folkeoplysning	1.313.508	1.313.508	0
033874 Lokaletilskud	830.714	830.714	0
Selvejende/privat Folkeoplysning	830.714	830.714	0

Sektor 5

	Basis- budget 2016	Budget- forslag 2016	Tekniske korrektioner
I alt Sektor 05	81.214.537	80.944.994	-269.543
052510 Fælles formål	10.005.483	10.799.256	793.773
Fælles formål Daginstitutioner	5.143.711	5.575.836	432.125
Støttekorps	4.861.772	5.223.420	361.648
052511 Dagpleje	5.415.274	5.387.084	-28.190
Dagplejen	4.902.810	4.887.235	-15.575
Tilsynsførende	512.464	499.849	-12.615
052513 Integreerede institutioner	35.738.223	34.118.409	-1.619.814
Integrede institution - Fælles	2.841.451	1.737.834	-1.103.617
Køjevænget	12.167.338	11.871.460	-295.878
Harevænget	8.033.989	7.697.278	-336.711
Hollænderhuset	4.769.718	4.982.036	212.318
Høgevænget	7.925.727	7.829.801	-95.926
052514 Daginstitutioner	6.219.823	6.739.053	519.230
Vuggestue - fælles	-5.786.441	-5.866.026	-79.585
Nordstrandens Vuggestue	5.915.013	5.977.479	62.466
Børnehave - Fælles	-7.651.665	-6.664.807	986.858
Børnehaven Sansehuset	4.420.914	3.963.689	-457.225
Sølyst Børnehave	2.861.927	2.896.797	34.870
Kornblomstens Børnehave	3.098.943	3.056.054	-42.889
Menigheds Børnehaven	3.361.132	3.375.867	14.735
052515 Fritidshjem	-5.075	-5.075	0
Fritidshjem - Fælles	-5.075	-5.075	0
052516 Klubber og andre socialpædagogiske fritidstilbud	12.236.864	11.957.238	-279.626
Klubber - Fælles	-1.285.712	-1.878.723	-593.011
Klub Dragør	13.522.576	13.835.961	313.385
052517 Særlige dagtilbud og særlige klubber	2.270.834	2.966.791	695.957
Særlige dagtilbud/klubber	2.270.834	2.966.791	695.957
052519 Tilskud til privatinstitutioner, privat dagpleje	9.333.111	8.982.238	-350.873
Tilskud til privatinst., dagpleje mm	9.333.111	8.982.238	-350.873

Sektor 6

	Basis- budget 2016	Budget- forslag 2016	Tekniske korrektioner
Sektor 06	159.041.331	175.374.201	16.332.870
002511 Beboelse	2.019.517	3.896.508	1.876.991
Integration	2.019.517	3.896.508	1.876.991
002518 Driftssikring af boligbyggeri	64.537	64.537	0
Boligsikring, boligydelse mv. flygtninge	64.537	64.537	0
046290 Andre sundhedsudgifter	349.830	349.830	0
Sundhedsudgifter	349.830	349.830	0
052207 Indtægter fra den centrale refusionsordning	-3.830.093	-3.830.093	0
Pension, revalidering og botilskud	-2.003.800	-2.003.800	0
Den centrale refusionsordning	-1.826.293	-1.826.293	0
052820 Opholdssteder mv. for børn	7.170.901	455.571	-6.715.330
Plejefamilier og opholdssteder for B&U	5.381.977	-650.255	-6.032.232
Privat lev af ikke momsbl tjen yd ejf 4	1.788.924	1.105.826	-683.098
052821 Forebyggende foranstaltninger for børn og unge	6.796.091	5.529.493	-1.266.598
Forebyggende foranstaltninger for B&U	6.796.091	5.529.493	-1.266.598
052822 Plejefamilier	0	2.736.987	2.736.987
Plejefamilier og opholdssteder for B&U	0	2.736.987	2.736.987
052823 Døgninstitutioner for børn og unge	2.366.596	2.146.325	-220.271
Døgninstitution for børn og unge	2.366.596	2.146.325	-220.271
052824 Sikrede døgninstitutioner m.v for børn og unge	448.323	365.527	-82.796
Døgninstitution for børn og unge	448.323	365.527	-82.796
053232 Pleje og omsorg mv. af ældre og handicappede	3.810.206	4.095.960	285.754
Tilbud til ældre og handicappede	3.810.206	4.095.960	285.754
053233 Forebyggende indsats for ældre og handicappede	271.932	271.932	0
Forebyg. indsats for ældre og handicap.	271.932	271.932	0
053842 Botilbud for personer med særlige sociale problemer (pgf. 10)	386.846	452.723	65.877
Botilbud for pers.med soc.prob §109-110	386.846	452.723	65.877
053844 Alkoholbehandling og behandlingshjem for alkoholskadede (sund)	469.640	700.886	231.246
Alkoholbeh. og behandlingshjem. § 141	469.640	700.886	231.246
053845 Behandling af stofmisbruger (servicelovens pgf. 101 og sundh)	852.339	1.231.463	379.124
Behandling af stofmisbruger §101 og §142	852.339	1.231.463	379.124
053850 Botilbud til længerevarende ophold (pgf. 108)	18.525.769	19.595.426	1.069.657
Tilbud t/voksne særligt behov §108	18.525.769	19.595.426	1.069.657
053852 Botilbud til midlertidigt ophold (pgf. 107)	10.911.082	13.667.345	2.756.263
Botilbud til midlertidige ophold	3.242.235	7.754.991	4.512.756
Privat lev.-moms tj.yd(midl.tid..ophold)	7.668.847	5.912.354	-1.756.493
053853 Kontaktperson- og ledsageordninger (pgf. 45, 97-99)	1.078.084	956.751	-121.333
Kontaktpers og ledsagerordning §45,97-99	1.078.084	956.751	-121.333
053858 Beskyttet beskæftigelse (pgf. 103)	1.810.060	1.810.060	0
Beskyttet beskæftigelse §103	1.810.060	1.810.060	0
053859 Aktivitets- og samværstilbud (pgf. 104)	6.565.124	6.565.124	0
Aktivitets- og samværstilbud §104	6.565.124	6.565.124	0
054660 Integrationsprogram og introduktionsforløb mv.	738.634	1.931.965	1.193.331
Integrationsprogram, intro-forløb mv.	738.634	1.931.965	1.193.331
054661 Kontanthjælp til udlændinge omfattet af integrationsprogramme	3.106.980	7.335.516	4.228.536
Kontanthjælp til udl. integrationsprog	3.106.980	7.335.516	4.228.536
054867 Personlige tillæg m.v.	1.668.281	988.281	-680.000

Sektor 6

	Basis- budget 2016	Budget- forslag 2016	Tekniske korrektioner
Personlige tillæg § 14,1 + § 17,2	1.668.281	988.281	-680.000
054868 Førtidspension med 50 pct. kommunal medfinansiering tilkendt	1.632.890	1.945.565	312.675
Førtidspensioner/+personlige tillæg	1.632.890	1.945.565	312.675
054869 Førtidspension med 65 pct. kommunal medfinansiering - tilken	3.000.314	2.131.448	-868.866
Førtidsp. 65% refusion regler før 2003	3.000.314	2.131.448	-868.866
054870 Førtidspension med 65 pct. kommunal medfinansiering - tilken	15.705.838	13.155.469	-2.550.369
Førtidsp. 65% refusion regler fra 2003	15.705.838	13.155.469	-2.550.369
055771 Sygedagpenge	15.840.934	27.456.512	11.615.578
Sygedagpenge	15.840.934	27.456.512	11.615.578
055772 Sociale formål	2.897.836	2.852.473	-45.363
Sociale formål	2.897.836	2.852.473	-45.363
055773 Kontant- og uddannelseshjælp	14.174.400	12.445.259	-1.729.141
Kontanthjælp	14.174.400	12.445.259	-1.729.141
055774 Kontanthjælp vedrørende visse grupper af flygtninge	-73.771	0	73.771
Kontanthjælp visse grupper af flygtninge	-73.771	0	73.771
055775 Aktiverede kontant- og uddannelseshjælpsmodtagere	2.108.358	2.114.108	5.750
Aktiverede kontanthjælpsmodt.	2.108.358	2.114.108	5.750
055776 Boligydelse til pensionister - kommunal medfinansiering	4.434.401	4.490.844	56.443
Kontante boligydelse til pensionister	4.434.401	4.490.844	56.443
055777 Boligsikring - kommunal medfinansiering	2.180.099	2.302.228	122.129
Boligsikring	2.180.099	2.302.228	122.129
055778 Dagpenge til forsikrede ledige	15.401.592	19.673.908	4.272.316
Dagpenge til forsikrede ledige	15.401.592	19.673.908	4.272.316
055779 Særlig uddannelsesordning, midler- tidig arbejdsmarkedsydels	1.288.881	-1	-1.288.882
Uddannelsesordninger for ledige	1.288.881	-1	-1.288.882
055880 Revalidering	663.343	381.178	-282.165
Revalidering	663.343	381.178	-282.165
055881 Løntilskud m.v. til personer i fleksjob og personer i løntil	10.746.738	8.739.666	-2.007.072
Løntilskud Flexjob §2,6(skånejob)	10.746.738	8.739.666	-2.007.072
055882 Ressourceforløb og jobafklarings- forløb	708.720	3.358.330	2.649.610
Ressourceforløb	708.720	3.358.330	2.649.610
056890 Driftsudgifter til den kommunale beskæftigelsesindsats	2.213.241	2.265.054	51.813
Driftsudg.komm. beskæftigelsesindsats	2.213.241	2.265.054	51.813
056891 Beskæftigelsesindsats for forsikrede ledige	527.704	452.675	-75.029
Beskæftigelsesindsats forsikrede ledige	527.704	452.675	-75.029
056898 Beskæftigelsesordninger	9.134	291.368	282.234
Beskæftigelsesordninger	9.134	291.368	282.234

Sektor 7 og 8

	Basis- budget 2016	Budget- forslag 2016	Tekniske korrektioner
I alt Sektor 07 og 8	186.054.830	182.893.297	-3.161.533
046281 Aktivitetsbestemt medfinansiering af sundhedsvæsenet	50.662.601	50.662.601	0
Aktivitetsbest medfinans sundhedsvæsenet	50.662.601	50.662.601	0
046282 Kommunal genoptræning og vedligeholdelsestræning	5.895.531	5.999.355	103.824
Kommunal genoptræning og vedligehold	5.895.531	5.999.355	103.824
046284 Vederlagsfri behandling hos fysio- terapeut	2.636.401	2.636.401	0
Kommunal genoptræning og vedligehold	2.636.401	2.636.401	0
046285 Kommunal tandpleje	3.822.397	3.822.397	0
Tandplejen	3.822.397	3.822.397	0
046288 Sundhedsfremme og forebyggelse	2.440.541	2.440.541	0
Administration. Sundhed og Omsorg	2.135.400	2.135.400	0
Sundhedsfremme og forebyggelse	305.141	305.141	0
046289 Kommunal sundhedstjeneste	2.171.841	2.208.119	36.278
Kommunal sundhedsplejersker	2.171.841	2.208.119	36.278
046290 Andre sundhedsudgifter	785.207	531.679	-253.528
Andre sundhedsudgifter v/pleje	785.207	531.679	-253.528
053230 Ældreboliger	-1.950.951	-3.548.618	-1.597.667
DOMEA Enggården, afd. 1	-1.511.404	-1.511.404	0
KAB Enggården etape 1	-439.547	-2.037.214	-1.597.667
053232 Pleje og omsorg mv. af ældre og handicappede	83.576.066	82.642.026	-934.040
Privat leverandør hjemmehjælp	3.654.640	2.903.376	-751.264
Mellemkommunale betalninger	-10.463.622	-12.000.000	-1.536.378
Mellemkommunale betalinger ejerforhold 3	763.798	147.800	-615.998
Personlig hjælper	-261.596	230.449	492.045
Administration. Sundhed og Omsorg	4.173.396	4.125.752	-47.644
Elevadministration sosu assistenter	0	938.958	938.958
Elevadministration sosu hjælpere	1.418.823	3.188.363	1.769.540
Vikarudgifter, hjemmesygepleje	1.095.179	1.095.179	0
Team Nord	9.092.513	9.092.513	0
Team Syd	8.059.979	8.059.979	0
Team Midt	7.424.834	7.424.834	0
Sygeplejen	3.097.873	3.097.873	0
Døgnplejen aften/nat	7.493.830	7.493.830	0
Administration. Sundhedscenter Wiedergår	5.764.009	5.270.578	-493.431
Madservice	3.136.903	2.734.236	-402.667
Administration Enggården	3.155.120	2.867.919	-287.201
Omsorgsafdeling A	7.765.027	7.765.027	0
Omsorgsafdeling B	8.574.335	8.574.335	0
Omsorgsafdeling C	8.487.860	8.487.860	0
Omsorgsafdeling D - Skærmet Demensenhed	11.143.165	11.143.165	0
053233 Forebyggende indsats for ældre og handicappede	12.657.830	12.168.117	-489.713
Administration. Sundhed og Omsorg	60.680	60.680	0
Løft af ældreområdet	-17.741	-1.129.457	-1.111.716
Aktivitetshuset	2.248.507	3.029.126	780.619
Caféen	720.924	720.924	0
Administration. Sundhedscenter Wiedergår	250.889	250.889	0
Rehabilitering	5.961.116	5.961.116	0

Sektor 7 og 8

	Basis- budget 2016	Budget- forslag 2016	Tekniske korrektioner
Daghjem	3.400.635	3.217.827	-182.808
Forebyggende indsats ældre/handicappet	32.820	57.012	24.192
053234 Plejehjem og beskyttede boliger	12.012.100	10.764.607	-1.247.493
Drift omsorgscenteret Enggården	7.772.166	6.949.133	-823.033
Sundhedscenter Ejendom	2.565.537	1.893.763	-671.774
Mellemkommunale betalinger ejerforhold 3	1.674.397	1.921.711	247.314
053235 Hjælpe midler, forbrugsgoder, boligindretning og befording	8.903.089	10.083.935	1.180.846
Hjælpe midler/forbrugsgoder/boligindr	8.903.089	10.083.935	1.180.846
053237 Plejevederlag og hjælp til sygeartikler o.lign. ved pasning	312.979	352.939	39.960
Plejevederlag/sygeart. Døende. Eget hjem	312.979	352.939	39.960
053540 Rådgivning og rådgivningsinstitutioner	1.030.130	1.030.130	0
Rådgivning- rådgivningsinst.	1.030.130	1.030.130	0
053853 Kontaktperson- og ledsageordninger (pgf. 45, 97-99)	1.007.083	1.007.083	0
Støtte kontaktperson	1.007.083	1.007.083	0
057299 Øvrige sociale formål	91.985	91.985	0
Rådgivning- rådgivningsinst.	91.985	91.985	0

Sektor 9

	Basis- budget 2016	Budget- forslag 2016	Tekniske korrektioner
I alt Sektor 09	108.234.824	115.294.637	7.059.813
002518 Driftssikring af boligbyggeri	131.765	131.765	0
Borgmestersekretariat, HR, udvikling	131.765	131.765	0
032202 Fællesudgifter for kommunens samlede skolevæsen	50.560	50.560	0
Borgmestersekretariat, HR, udvikling	50.560	50.560	0
052510 Fælles formål	405.193	405.193	0
Borgmestersekretariat, HR, udvikling	405.193	405.193	0
053232 Pleje og omsorg mv. af ældre og handicappede	2.107.040	2.142.035	34.995
Elevedministration. SOSU-assistent	2.107.040	2.142.035	34.995
056895 Løn til forsikrede ledige og per- soner under den særlige ud	-244.720	-244.720	0
Borgmestersekretariat, HR, udvikling	-1.957.794	-1.957.794	0
Løn til forsikrede ledige. Løntilskud	1.713.074	1.713.074	0
056897 Seniorjob til personer over 55 år	3.686.255	3.577.662	-108.593
Borgmestersekretariat, HR, udvikling	3.686.255	3.577.662	-108.593
057299 Øvrige sociale formål	750.450	550.450	-200.000
Økonomiafdelingen	750.450	550.450	-200.000
064240 Fælles formål	57.588	57.588	0
Partier, kommissioner,råd og nævn	57.588	57.588	0
064241 Kommunalbestyrelsesmedlemmer	3.614.092	3.610.661	-3.431
Vederlag til borgmester og vice.	687.773	682.520	-5.253
Vederlag til udvalgsformænd og rådmænd	501.932	499.251	-2.681
Mødediæter, tillæg og udvalgsvederlag	2.424.387	2.428.890	4.503
064242 Kommissioner, råd og nævn	130.676	142.039	11.363
Fælles formål - Folkeoplysning	14.505	14.505	0
Forebyggende indsats ældre/handicappet	30.505	41.868	11.363
Partier, kommissioner,råd og nævn	85.666	85.666	0
064243 Valg m.v.	339.742	339.742	0
Folketingsvalg	339.742	339.742	0
064550 Administrationsbygninger	1.792.120	3.137.593	1.345.473
Rådhusbetjent	1.058.498	1.058.498	0
Teknik og Miljø fæll	1.793.891	2.079.095	285.204
Rengørings afdelingen	-1.060.269	0	1.060.269
064551 Sekretariat og forvaltninger	56.826.503	62.611.095	5.784.592
Sekretariatet	923.242	77.202	-846.040
Rådhusbetjent	-144.356	-144.356	0
Kantinen rådhuset	861.321	861.321	0
Teknik og Miljø fæll	1.255.445	3.349.669	2.094.224
Plan- og byg fælles	3.132.702	3.005.738	-126.964
Skole, Kultur og Fritid. Fælles (sek. 9)	1.864.830	1.377.515	-487.315
Skole, Kultur og Fritid. myndigh(sek. 9)	95.072	95.072	0
Børn og pædagogik. Fælles (sek. 9)	251.204	251.204	0
Børn og pædagogik. Myndighed(sek. 9)	95.072	95.072	0
Kriminalpræventiv arbejde (SSP)	344.775	344.775	0
Borger og social - fælles (sek 9)	11.134.700	11.390.980	256.280
Borger og social - fælles myndigh(sek 9)	8.206.582	8.889.042	682.460
Rådgivning- rådgivningsinst.	3.385.437	3.385.437	0
SBK sekretariat	-5.616.680	-1.500.000	4.116.680

Sektor 9

	Basis-budget 2016	Budget-forslag 2016	Tekniske korrektioner
Direktionen, drift	5.652.718	5.203.268	-449.450
Afdelingschef. Stabene	1.563.406	1.641.600	78.194
Afdelingschef, SBK	3.574.787	3.563.186	-11.601
Afdelingschef, TMU	2.107.227	1.497.152	-610.075
Borgmestersekretariat, HR, udvikling	10.023.155	11.418.905	1.395.750
Økonomiafdelingen	8.115.864	7.808.313	-307.551
064552 Fælles IT og telefoni	14.995.634	14.989.916	-5.718
Borger og social - fælles (sek 9)	442.603	442.603	0
Borgmestersekretariat, HR, udvikling	942.780	942.780	0
IT	13.610.251	13.604.533	-5.718
064555 Miljøbeskyttelse	1.463.057	1.463.057	0
Teknik og Miljø fælles myndighed	1.463.057	1.463.057	0
064556 Byggesagsbehandling	-393.615	-250.000	143.615
Gebyr for byggesagsbehandling	-393.615	-250.000	143.615
064557 Voksen-, ældre- og handicapområdet	2.732.805	3.200.276	467.471
Sundhed og omsorg - fælles (sek 9)	2.732.805	3.200.276	467.471
064559 Administrationsbidrag til UdbetalingDanmark	1.974.183	2.079.150	104.967
Borger og social - fælles (sek 9)	1.974.183	2.079.150	104.967
064860 Diverse indtægter og udgifter efter forskellige love	65.328	65.328	0
Plan- og byg fælles	65.328	65.328	0
064862 Turisme	324.652	324.652	0
Turisme	211.383	211.383	0
Borgmestersekretariat, HR, udvikling	113.269	113.269	0
064867 Erhvervsservice og iværksætter	109.055	109.055	0
Erhverv	109.055	109.055	0
065270 Løn- og barselpuljer	6.608.982	6.608.982	0
Borgmestersekretariat, HR, udvikling	6.608.982	6.608.982	0
065272 Tjenestemandspension	10.707.479	10.192.558	-514.921
Borgmestersekretariat, HR, udvikling	10.707.479	10.192.558	-514.921