

# Sådan Ligger Landet



Dragør har i århundreder, både som by og som befolkning, været i konstant forhandling med havet. Havet giver og tager, det har Dragør altid været indforstået med, det ligger i det flade land og i havnebyens dna.

**Horisonten**  
Det, der er det dragende ved Dragørs kyst, er ikke selve det flade land, men også det flade vand med strandene med et unikt fugliv og horisontlinje. Og den horisont skal der værnes om, ved at hindre sandrevler, høje stoner og møler, der kan tage udsigten til det uendelige spejlede vand, der ligger uden for Dragørs kyst. Vi skal holde os fra havet og i stedet bygge på land. Jo tættere på os mennesker vi opfører stormflodsbeskyttelse, desto lavere behøver den at være, da forlandet dæmper bølgerne og dets mindre synes den.

**Tilbagetrækket beskyttelse**  
Dragørs landskab er et udpræget kulturlandskab, formentlig Danmarks første, med et sindrigt system af læhægn og afvandinggrøfter til sikring af et stort udbytte af afgrøden. Siden er der kommet endnu et kulturlag til i form af flere forter, opbygget som voldte, og endelig er der også bygget enkelte stormflodsiger. Med en kystbeskyttelse, i form af et tilbagetrækket dige, fejls der endnu et landskabeligt kultur-

lag til Dragør bygget af den Dragørske jord i det dragørske kulturlandskab til beskyttelse af både landskabet, kulturen og den fredede natur.

Vi er af den opfattelse, at en tilbagetrækket løsning med et landdige er den rigtige for Dragør i relation til Dragørs historie og landskab.

**Vores vision er at skabe trykthed for alle.**

- Trykthed for, at ingen boliger i Dragør Kommune rammes af oversvømmelser fra enten stormflod eller skybrud, og at ejendommens værdi dermed følger udviklingen i resten af landet.
- Trykthed for, at de nødvendige anlægsomkostninger holdes på et overkommeligt niveau med traditionelle og kendte anlægsmetoder, hvor priserne er kendte.
- Trykthed for, at eksisterende unikke naturværdier bevares.
- Trykthed for, at tidsplanen ikke modarbejdes af anlægsbehandlingsperioder på grund af ændringer af nature2000 området.
- Trykthed for, at der for borgernes penge ikke ekvipenteres med usikre og uafprøvede metoder.

- Trykthed for, at den stedbundne, historisk forankrede og levende kulturarv i Dragør Havn ikke reduceres.
- Trykthed for, at der fokuseres på rekreativ, naturfremmende og kulturhistorisk merværdi.
- Trykthed for, at de løsninger, der vælges, er lette at betjene og drifte, og at de understøtter et velfungerende samarbejde mellem lokale aktører og beredskabet.

**Strategi**

Vores strategi er at etablere et tilbagetrækket dige, hvorved vi opnår flere fordele. Først og fremmest reducerer vi digehøjden. Men vi minimerer også anlægsomkostninger ved fortrinvis at bygge dige, hvor der i forvejen er dige eller havet land.

Vores forslag indeholder en strategi for successiv udvikling og udbygning af dige og regnvandsopsamlende anlæg, hvor den løbende bliver adderet nye tiltag og lag, efterhånden som behovet kommer og i takt med den erfaring, der gøres undervejs. Vi mener, at der skal lyttes til den løbende udvikling af klimaændringerne og rettes ind efter dem, frem for alene at agere efter teoretiske prognoser. Derved foredes anlægsgudfærdige over flere generationer. Stra-

tegiens redskab er "Værktøjskassen", hvis indhold udfoldes her i hæftet.

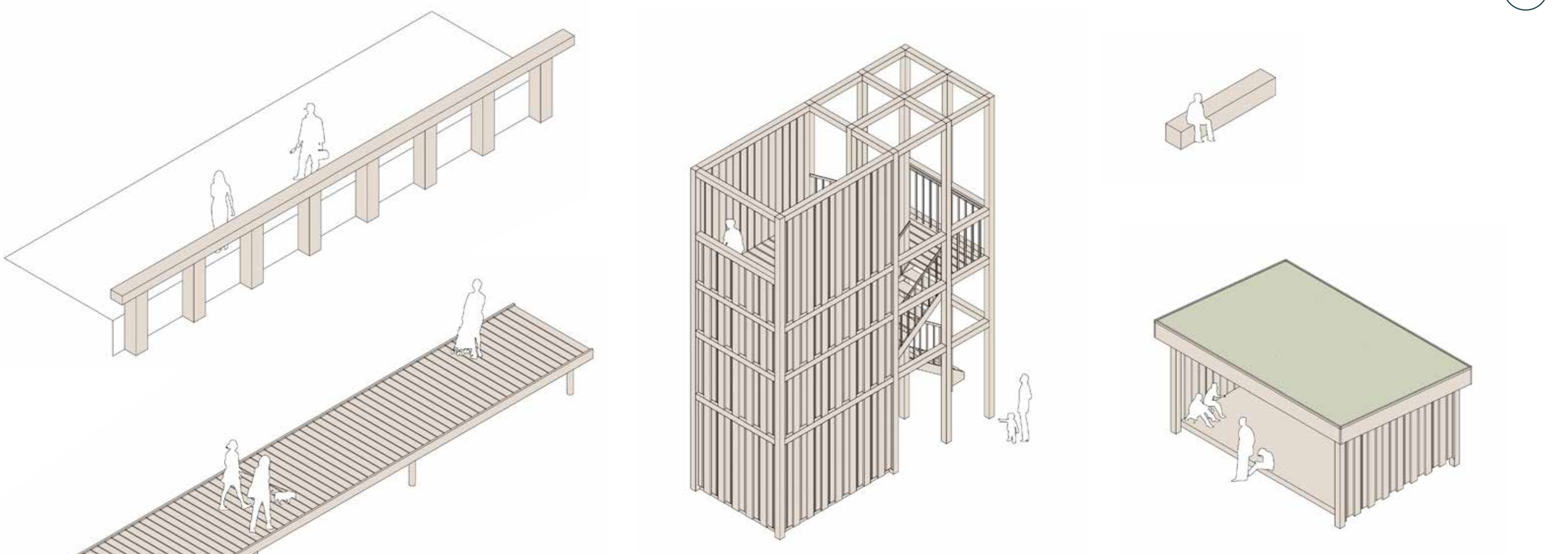
- Innovation**
- Bæredygtige løsninger ved brug af lokale materialer, såsom sandjorden og egetræet.
  - Adaptive løsninger med en successiv udbygning efter behov med Værktøjskassens redskaber.
  - Dogmatiske løsninger efter målsætningen; så lidt som muligt - så meget som nødvendigt.
  - Helhedsorienterede løsninger, der skaber merværdi for samfund og natur.
  - Forskelligartede løsninger for de enkelte delstrækninger, der kan danne forbillede for andre steder i landet.
  - Nønsomme løsninger i Dragør Havn for at sikre en optagelse som UNESCO-område.
  - Empatiske løsninger, hvor vi lytter til borgernes ønsker og indarbejder dem.
  - Dynamiske løsninger, som svar på en dynamisk påvirkning af kysten og landskabet.



Digets profil er bestemt af det landskab og de bindinger der findes i omgivelserne. Fredskov i Kongelunden, åbne grøntarealer ved Af-landshage og ved Dragørfortet, Natura 2000 langs kysten fra Dragør til syd for Savang og det eksisterende dige ved Nordstrand.

Diget trækker en klar linje i landskabet mellem kulturlandskabet - det stribede - og det mere naturprægede og dynamiske.

Digeruten skaber forbindelse mellem og understøtter eksisterende værdier: det historiske, naturen og det rekreative.



DESIGNKATALOG  
Elementer i udført i Egtræ som støttepunkter i landskabet. Bolværk, gangbro, udsigtspunkt, siddebænk og shelter.

Værktøjskassen er et udviklingskatalog som konstant suppleres og udbygges. Den skal medvirke til at skabe robuste løsninger, der tilpasses det enkelte delområde over tid.

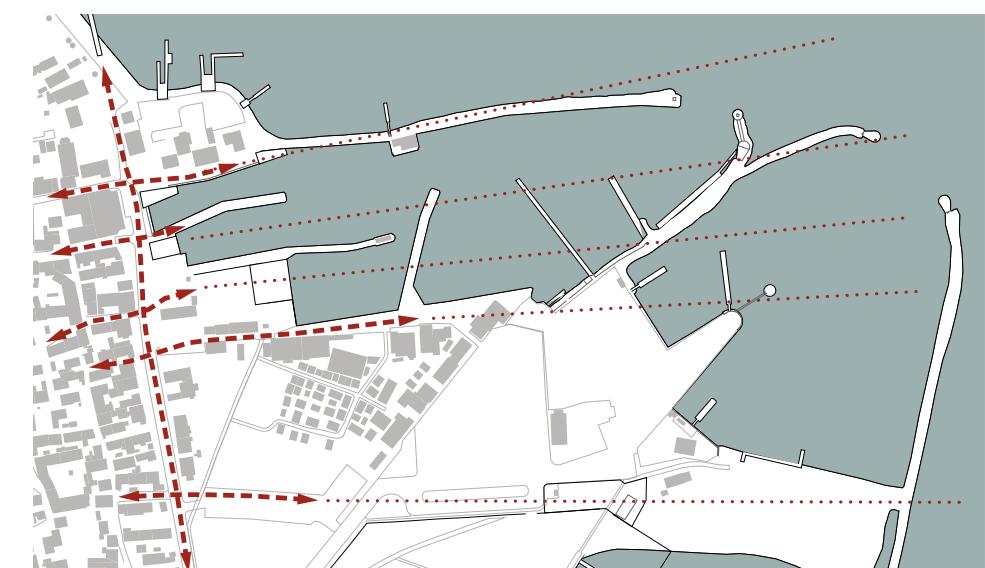
Tema	Værktøjer					
	Kanaler til at lede vandet til pumpestationer og tilførsels- og fordampning	Regnvandsbassiner og regnebæde til forsikelse og fordampning	Dræning i rør med afledning til pumpestation eller forsikelsesskiver	Pumpning til pumpestationer og direkte til havet	Opbevaring af regnvand til brugsvand, som vand til toilet skyl og tøjvask	Træplantninger til optagelse af regnvand
	Løsninger af forskellig karakter, der aktiveres ved varsel om stormflod	Dige på land, der sikrer værdier og anvender forlandet som dæmpning af bølgerne	Dige der etableres lokalt omkring en bebyggelse	Dige der placeres ude i det lave vand til at tage baljetoppen, hvilket kan minimere højden på landdige	Kajkant i haven forhøjes og tillægges en funktion, som plint, bænk eller trappe	
	Forbedring af badeforhold ved etablering af badebroer	Optimering af bade muligheder for naturoplevelser ved etablering af gangbroer gennem vådområder	Etablering af observningsposter som platforme, tårne og skjul	Optimering af rammer for ophold og overnatning i naturen	Optimering af mulighederne for at komme tæt på havendet	
	Etablering af steder med mulighed for dyrkning af sport og motion	Etablering af steder med mulighed for formidling og oplevelse af kultur	Etablering af steder med mulighed for formidling og oplevelse af natur			
	Fremtidig bebyggelse placeres i kotehøjder, hvor risiko for indtrængen af vand er mindsket	I højrisikoområder, hvor bygningsmassen vurderes af ringe kvalitet, begrænses muligheden for tilbygninger og udbygninger	Byggetilfælde gives fremadrettet kun, hvis bygninger klimasikres gennem forhøjet sokkel	Der åbnes for nye bygningstypologier, som er mere robuste i forhold til ekstremhendelser	Der skal sikres at ned-sivningspotentialer udnyttes ved at minimere belastede arealer på både privat og offentlig grund	



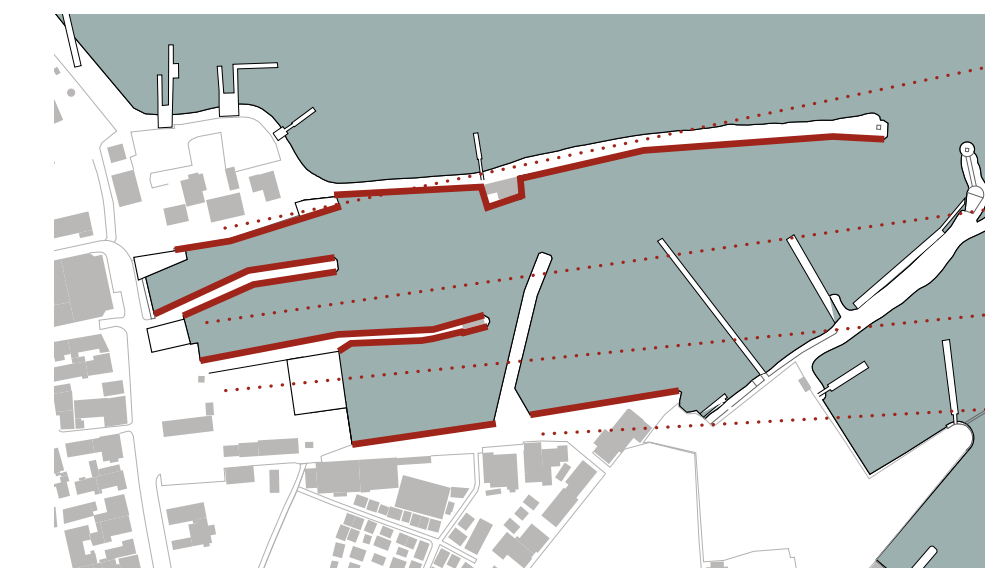




# Dragør Havn



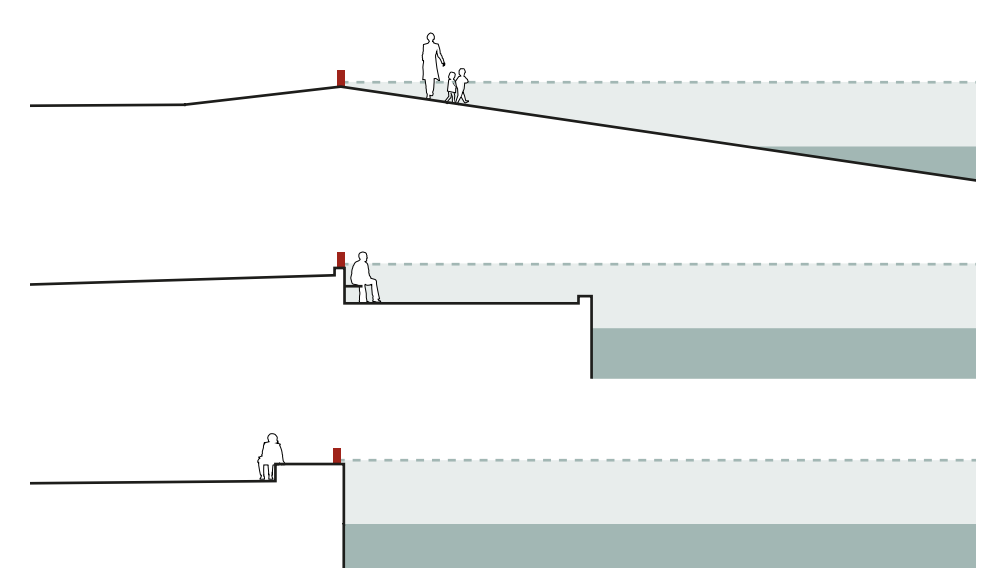
FORBINDELSER - på langs af byen og på tværs mellem by og havn



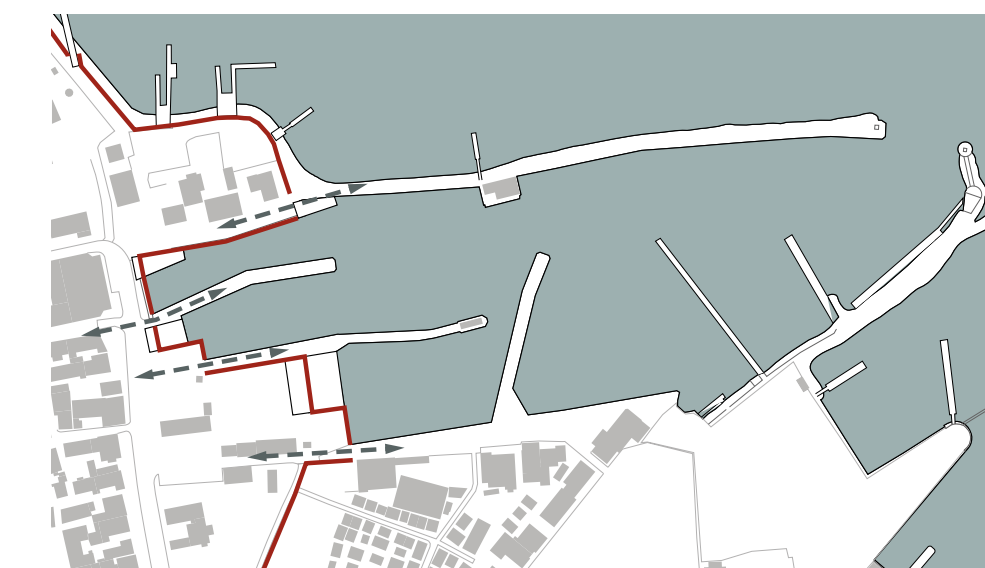
KANTER - bolværket



OVERGANGE - beddinger



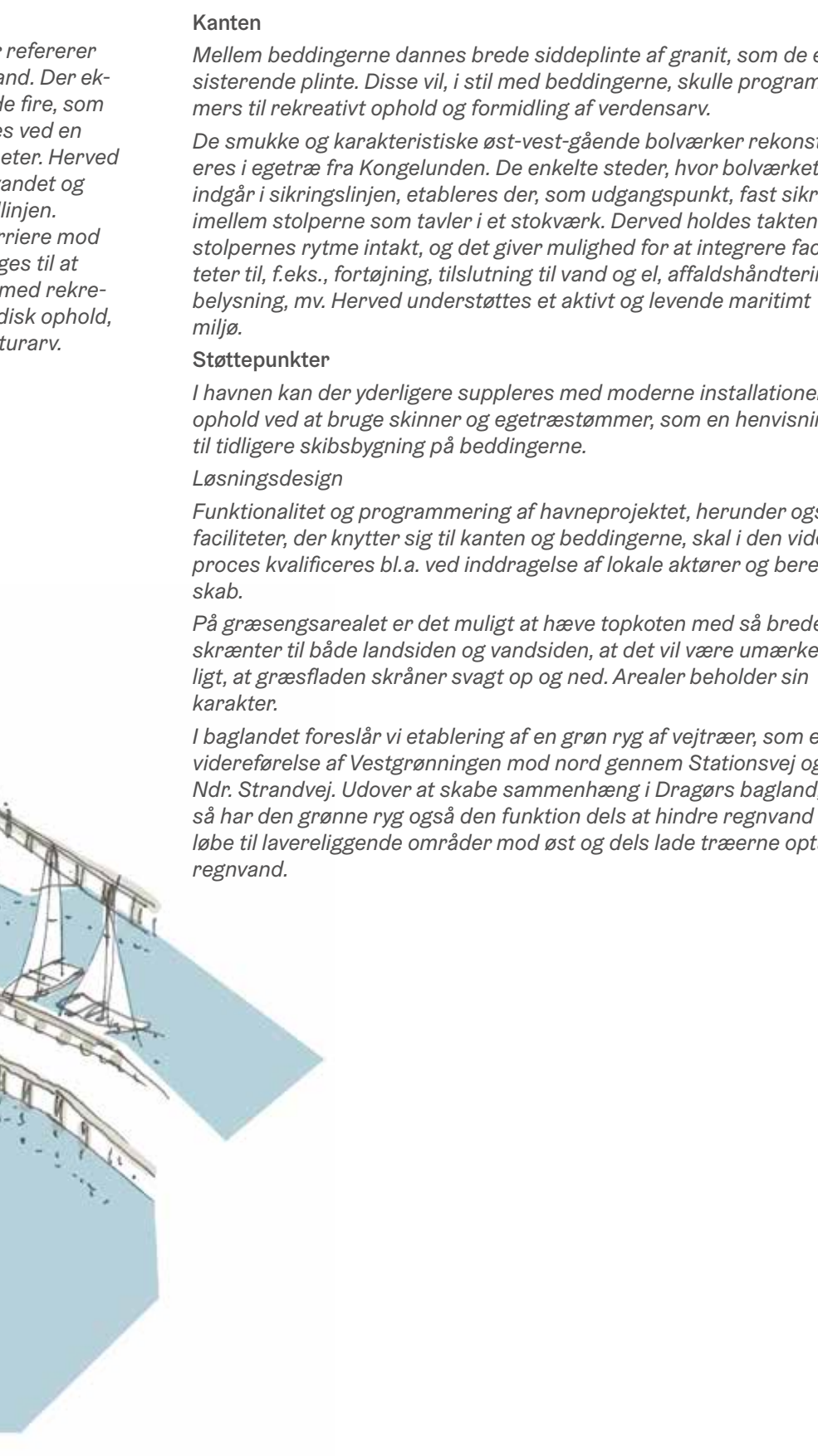
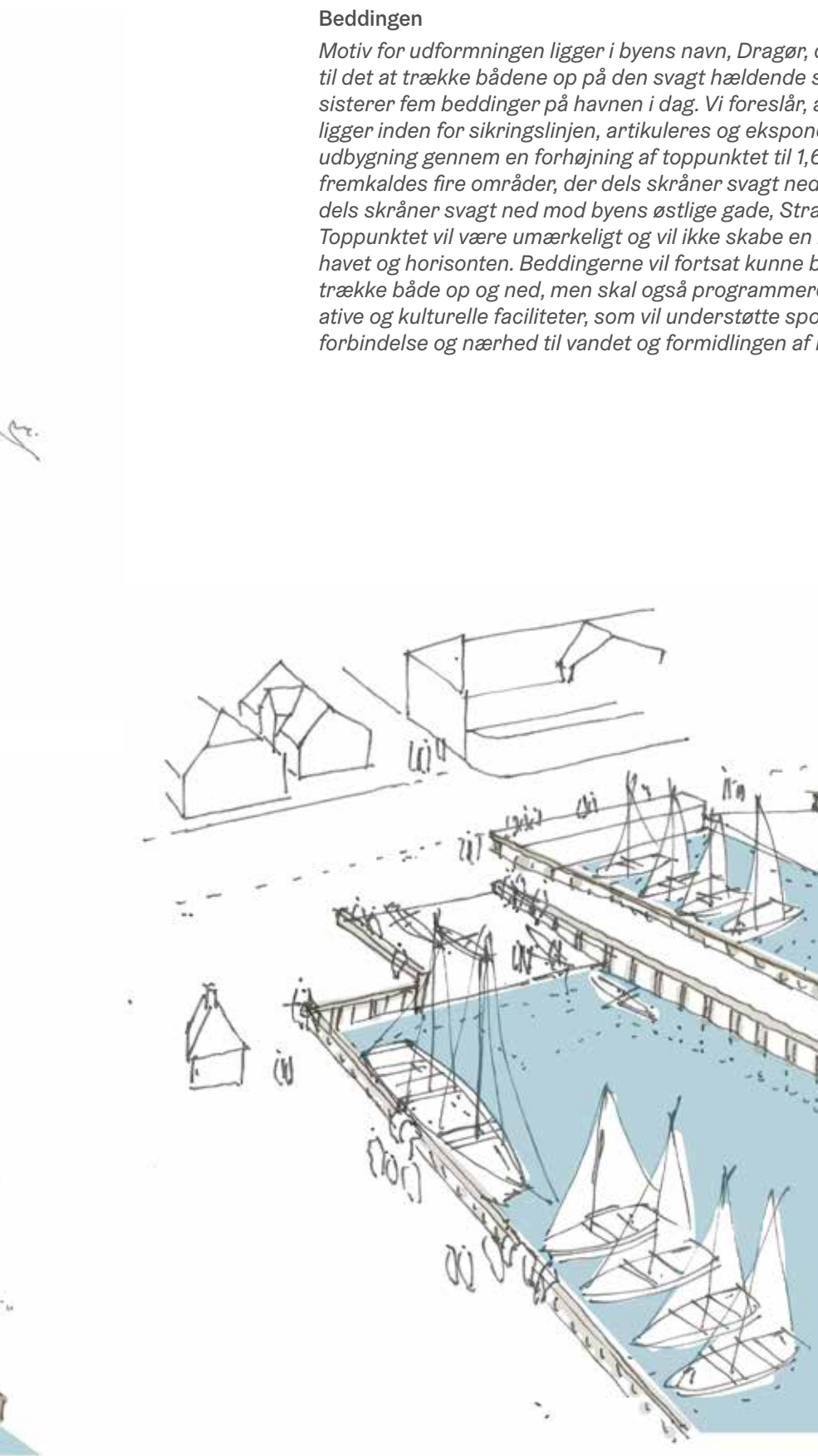
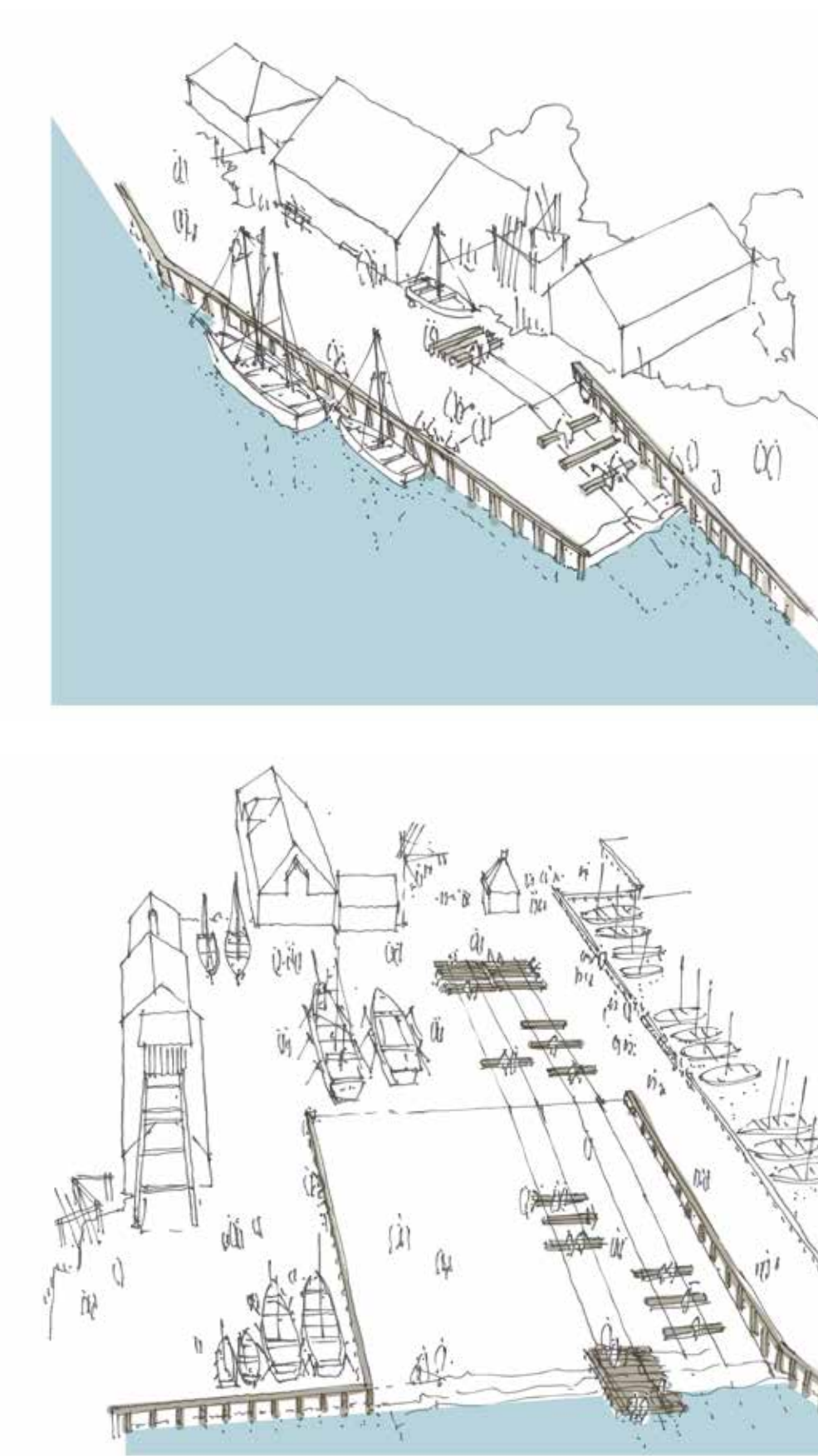
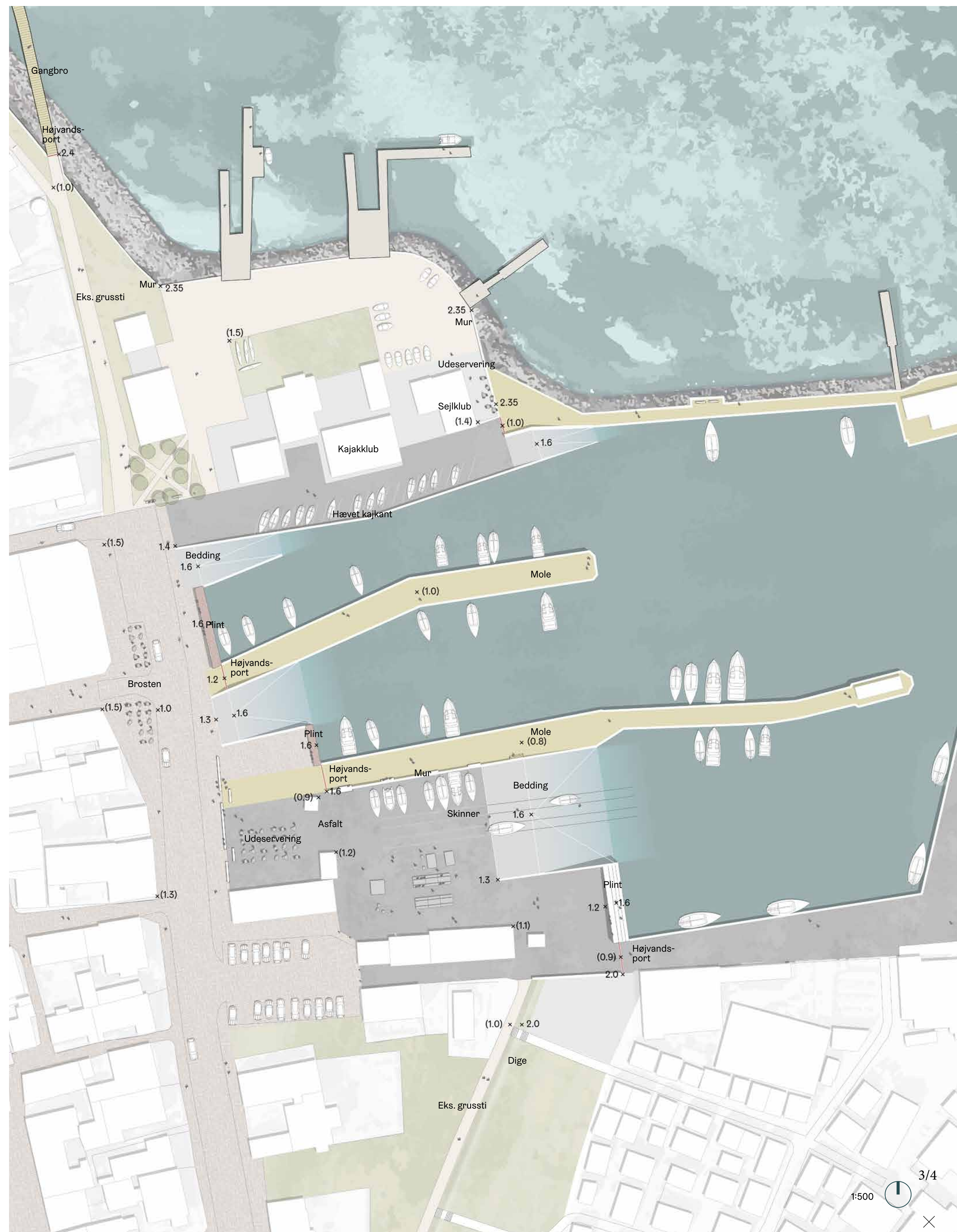
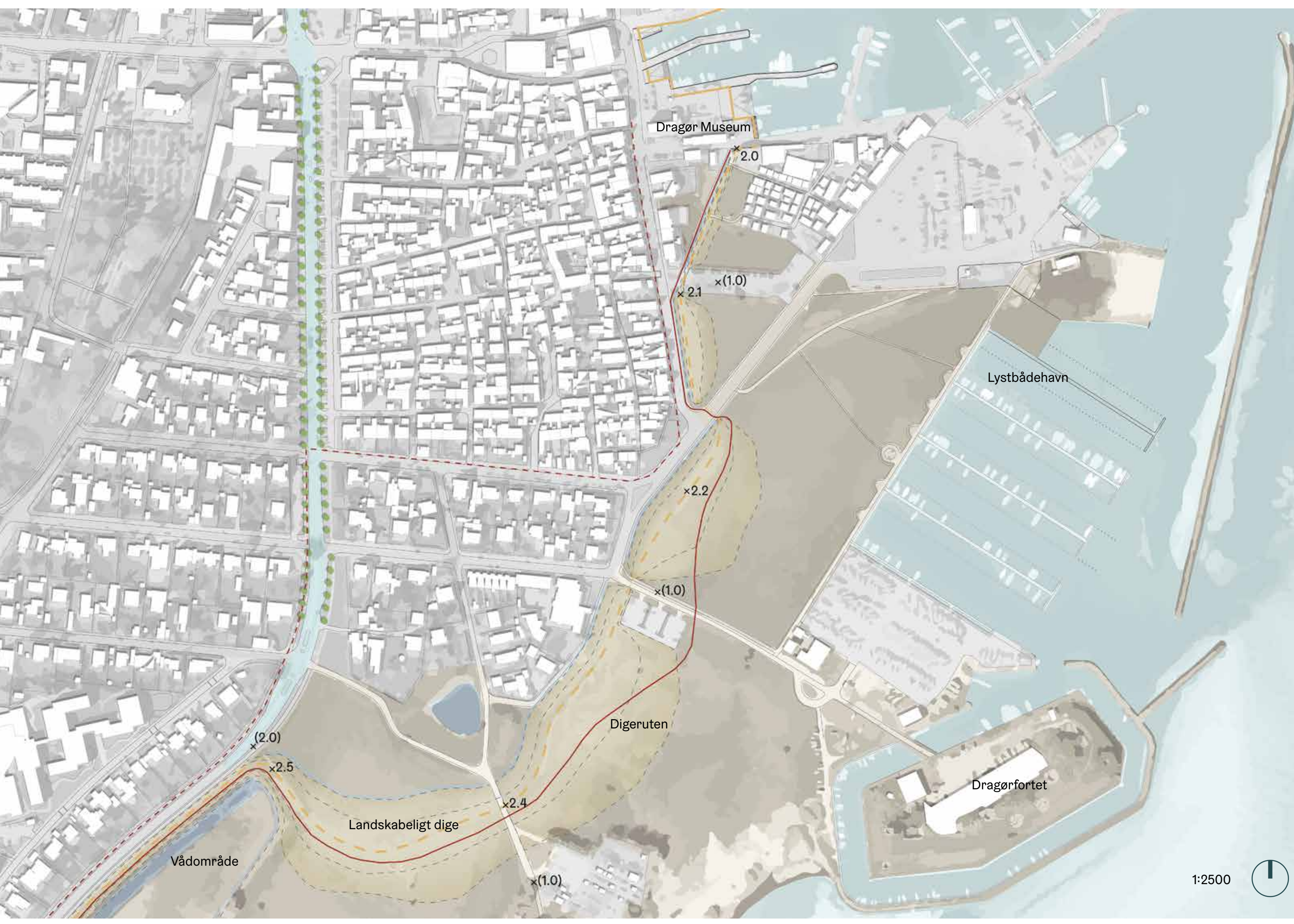
SNIT (1:200)  
Bedding, nedtrængning og hård kant med mobil løsning på monteret



SIKRING - fast  
Fast sikring i kote 1.60



SIKRING - ved hændelse  
Der sikres op til kote 2.00 med mobile løsninger



**Beddingen**  
Motiv for udførelsen ligger i byens navn, Dragør, der refererer til det at trække bådene op på den svagt hældende strand. Der eksisterer fem beddinger på havnen i dag. Vi foreslår at de fire, som ligger inden for sikringslinjen, artikuleres og ekspanderes ved en udbygning gennem en forlængelse af topkanten til 1.6 meter. Her ved fremkaldes fire områder, der dels skræner svagt ned i vandet og dels skræner svagt ned mod byens østlige gade, Strandgaden. Topkanten vil være umærkeligt og vil ikke skabe en barriere mod havet og horisonten. Beddingerne vil fortsat kunne bruges til at trække både op og ned, men skal også programmeres med rekreative og kulturelle faciliteter, som vil understøtte sportslig ophold, forbindelse og nærhed til vandet og formidlingen af kulturarv.

**Kanten**  
Mellem beddingerne dannes brede sideplinte af granit, som de eksisterende plinte. Disse vil i stil med beddingerne skulle programmeres til rekreativ ophold og formidling af verdensarv.  
De smukke og karakteristiske øst-vest gående bolværker rekonstrueres i egetræ fra Kongelunden. De enkelte steder, hvor bolværket indgår i sikringslinjen, etableres der som udgangspunkt, fast sikring imellem stolperne som tænder i et stokværk. Der ved holdes tækten i stolpernes rytme intakt, og det giver mulighed for at integrere faciliteter til, f.eks., forlængelse, tilslutning til vand og el, affaldshåndtering, belysning, mv. Her ved understøttes et aktivt og levende maritimt miljø.

**Støttepunkter**  
I havnen kan der yderligere suppleres med moderne installationer til ophold ved at bruge skinner og egebræstammer, som en henvisning til tidligere skibsbygning på beddingerne.  
Landskabsdesign  
Funktionalitet og programmering af havneprojektet, herunder også faciliteter, der knytter sig til kanten og beddingerne, skal i den videre proces kvalificeres bl.a. ved indtrængelse af lokale aktører og beredskab.  
På grænsesarealet er det muligt at hæve topkanten med så brede skrænter til både landskolen og vanddiden, at det vil være umærkeligt, at græsfladen skræner svagt op og ned. Arealet beholder sin karakter.  
I baglandet foreslår vi etablering af en grøn ryg af vejtræer, som en videnskab af Vestgræningen mod nord gennem Stationsvej og Nør-Strandvej. Udover at skabe sammenhæng i Dragørs bagland, så har den grønne ryg også den funktion dels at hindre regnvand i at løbe til lavestliggende områder mod øst og dels lade træerne optage regnvand.



# Søvang

